



HONG KONG PUBLIC OPINION RESEARCH INSTITUTE

香港民意研究所

## 香港民意研究所

---

# 「香港民研意見群組」第 145 號研究報告 暨 「我們香港人」第 103 號研究報告

---

調查日期：2022 年 8 月 11 日至 16 日

公佈日期：2022 年 8 月 19 日

本報告內所有資料的版權由香港民意研究所(香港民研)創造後對外公開。

香港民研積極推動公開數據和技術，以及自由思想、知識和資訊。

## 研究背景

「我們香港人」由香港民意研究所(香港民研)倡導，得到眾多公民社會成員支持。參考自美國白宮聯署網站「We the People」，「我們香港人」計劃旨在讓香港市民就任何議題透過科學化研究了解民情。詳情參閱：<https://www.pori.hk/research-reports/wehkers.html>。

「我們香港人」計劃在 2019 年 10 月 17 日正式展開，初期以密集式滾動調查形式進行，至 2019 年 12 月 23 日共發表了十二份報告。2020 年 5 月中，因應香港政情民情的急遽變化，香港民研重新整理「我們香港人」的發展，結合香港民意研究所在 2019 年 7 月成立的「香港民研意見群組」的迅速發展，決定開展「我們香港人：意見群組調查」，加強與市民互動，收集和分析民意。「香港民研意見群組成員」，包括「香港市民代表組群」(即隨機樣本組群)以及「香港市民自結組群」的成員。重整後的「我們香港人」，共發表了二十九份報告。及至 2021 年 1 月，香港民研再次重新整理「我們香港人」的發展，加強與非政府機構、民間組織、關注團體及專業組織合作，並以小型論壇的形式發佈數據並推動政策討論。

本報告屬於香港民研意見群組研究系列的第 145 號報告，亦算是「我們香港人」計劃研究系列的第 103 號報告，主題是「港人移民潮」調查，是繼今年三月之後第四輪調查，第一至三輪調查的結果可參閱「我們香港人」網頁內已發表的研究報告。

香港民研於本調查開始時，先以電郵形式通知所有組群成員，邀請其到網上平台進行調查。同一組群成員可以多次填寫調查，但香港民研只會選取同一組群成員中最後提交的個案進行分析。

## 樣本資料

以下為是次「我們香港人意見組群調查」的樣本資料：

**表 1：調查樣本資料**

調查方法	網上調查
訪問對象	香港民研意見組群成員，包括「香港市民代表組群」以及「香港市民自結組群」
加權方法	按照 1) 政府統計處提供的全港人口年齡及性別分佈、教育程度（最高就讀程度）及經濟活動身分統計數字；2) 常規調查中的政治狀況評價及政治取向分佈，以「反覆多重加權法」作出調整。
調查日期	8 月 11 日下午 3 時正 至 8 月 16 日下午 3 時正
總成功樣本	6,897
回應比率	8.1%
抽樣誤差 <sup>[1]</sup>	在 95% 置信水平，百分比誤差 +/-1%

[1] 此公報中所有誤差數字均以 95% 置信水平計算。95% 置信水平，是指倘若以不同隨機樣本重複進行有關調查 100 次，則 95 次各自計算出的誤差範圍會包含人口真實數字。由於調查數字涉及抽樣誤差，傳媒引用百分比數字時，應避免使用小數點，在引用評分數字時，則可以使用一個小數點。

## 意見組群組成

樣本資料收集中，「香港市民代表組群」及「香港市民自結組群」皆以網上問卷形式收集。

當中「香港市民代表組群」來自恆常隨機電話調查中所招募的「民研意見團」成員。香港民研會以「民研意見團」為框架因應不同研究項目進行抽樣調查，而住戶中任何一位合乎資格的家庭成員皆可能獲邀參與個別研究項目。

另外，「香港市民自結組群」則來自網上招募，市民只需要於香港民研的網站上登記成為自結組群的成員即可參加網上問卷。

所收集的全部「組群」數據均會用「反覆多重加權法」調整處理，以減低自我篩選誤差 (self-selection bias) 或參與誤差 (participation bias) 的影響。詳見數據加權程序說明。

## 回應比率

香港民研所採用的有關樣本回應的定義和回應率之計算方法均符合國際標準。香港過往的社會調查已發展自己一套的接觸率 (contact rates)、合作率 (cooperation rates) 或回應率 (response rates) 等的定義。

對於網上調查香港民研一般彙報成功率 (success rate)，本研究之成功率之計算方法可參考下表。

**表 2：香港民研意見群組成功率的計算方法 (香港民研之定義)**

訪問成功率	
=	$\frac{\text{成功訪問樣本}}{\text{香港民研意見群組成員數目}} \times 100.0\%$
=	$\frac{6,897}{84,739} \times 100.0\%$
=	8.1%

## 數據加權程序

香港民研過去幾十年來一直採用及改進加權方法。香港民研在本次調查中的意見群組部分採用“2x5x2x4x5x4”的加權程序，一共涉及六個變量，分別是“性別”、“年齡”、“教育程度”、“經濟活動身分”、“政治狀況評價”以及“政治取向”。基本上，在幾乎所有香港民研所進行的調查中該些原始數據均會按照政府統計處提供的全港實際情況數字進行「反覆多重加權」。因此樣本的性別年齡、教育程度及經濟活動身分會與政府統計處所公佈的數字匹配，而政治狀況評價和政治取向的分佈亦會與恆常隨機抽樣電話調查中的分佈亦數字匹配。這種「反覆多重加權法」是處理香港民研調查數據最實用的方法。

簡而言之，用作加權處理的性別年齡劃分如下：

- 男 12-29 歲
- 男 30-39 歲
- 男 40-49 歲
- 男 50-59 歲
- 男 60 歲或以上
- 女 12-29 歲
- 女 30-39 歲
- 女 40-49 歲
- 女 50-59 歲
- 女 60 歲或以上

用作加權處理的教育程度劃分如下：

- 中學或以下
- 大專或以上

用作加權處理的經濟活動身分劃分如下：

- 工作人口及其他
- 料理家務者
- 學生
- 退休人士

用作加權處理的政治狀況評價劃分如下：

- 好滿意
- 幾滿意
- 一半半 // 不知道 / 很難說 // 拒答
- 幾不滿
- 好不滿意

用作加權處理的政治取向劃分如下：

- 民主派
- 建制派
- 本土派
- 中間派 // 其它 // 沒有政治傾向 / 政治中立 / 不屬於任何派別 // 不知道 / 很難說 // 拒答

## 量性分析結果

以下為是次「我們香港人意見組群調查」的量性分析結果，所有題目皆經上述加權方法調整：

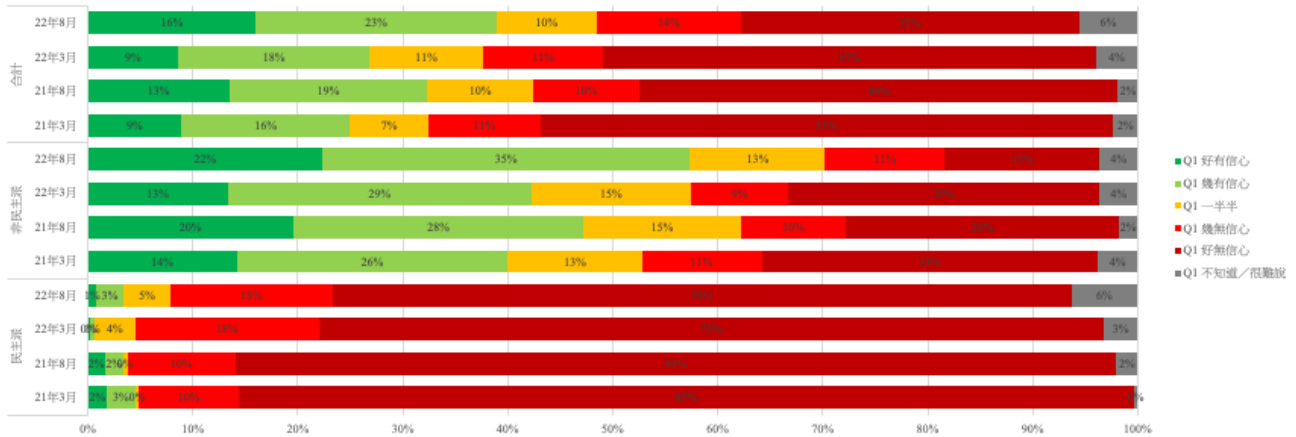
**表 3：Q1 綜合結果，按政治取向組群劃分；調查日期：2022 年 8 月 11 日至 16 日**

Q1 你對香港未來的政治環境有多大信心？	「民主派」支持者 (基數=5,576)	「非民主派」支持者 <sup>[2]</sup> (基數=779)	合計 (基數=6,893)
好有信心	1%	22%	16%
幾有信心	3%	35%	23%
一半半	5%	13%	10%
幾無信心	15%	11%	14%
好無信心	70%	15%	32%
不知道/很難說	6%	4%	6%
平均量值 <sup>[3]</sup>	1.4	3.4	2.8

[2] 包括「建制派支持者／中間派支持者／沒有政治傾向/政治中立/不屬於任何派別」

[3] 平均量值是把所有答案按照支持程度，以 1 分最低 5 分最高量化成為 1、2、3、4、5 分，再求取樣本平均數值。

**圖 1：Q1 綜合圖表，按政治取向組群劃分**



\* 包括「建制派支持者／中間派支持者／沒有政治傾向/政治中立/不屬於任何派別」

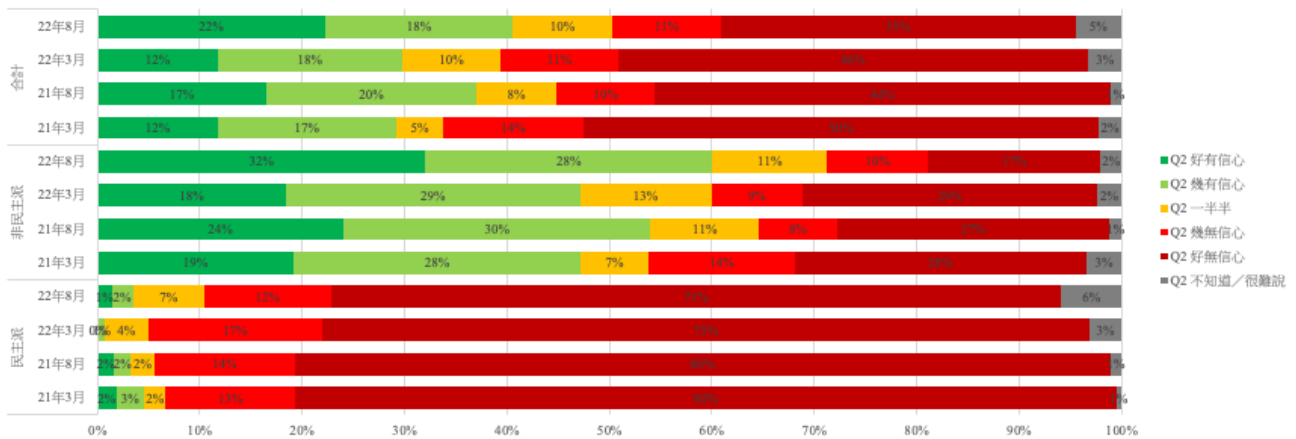
表 4：Q2 綜合結果，按政治取向組群劃分；調查日期：2022 年 8 月 11 日至 16 日

Q2 你對香港人未來享有的個人自由有多大信心？	「民主派」支持者 (基數=5,572)	「非民主派」支持者 <sup>[4]</sup> (基數=778)	合計 (基數=6,887)
好有信心	1%	32%	22%
幾有信心	2%	28%	18%
一半半	7%	11%	10%
幾無信心	12%	10%	11%
好無信心	71%	17%	35%
不知道／很難說	6%	2%	5%
平均量值 <sup>[5]</sup>	1.4	3.5	2.8

[4] 包括「建制派支持者／中間派支持者／沒有政治傾向/政治中立/不屬於任何派別」

[5] 平均量值是把所有答案按照支持程度，以 1 分最低 5 分最高量化成為 1、2、3、4、5 分，再求取樣本平均數值。

圖 2：Q2 綜合圖表，按政治取向組群劃分



\* 包括「建制派支持者／中間派支持者／沒有政治傾向/政治中立/不屬於任何派別」

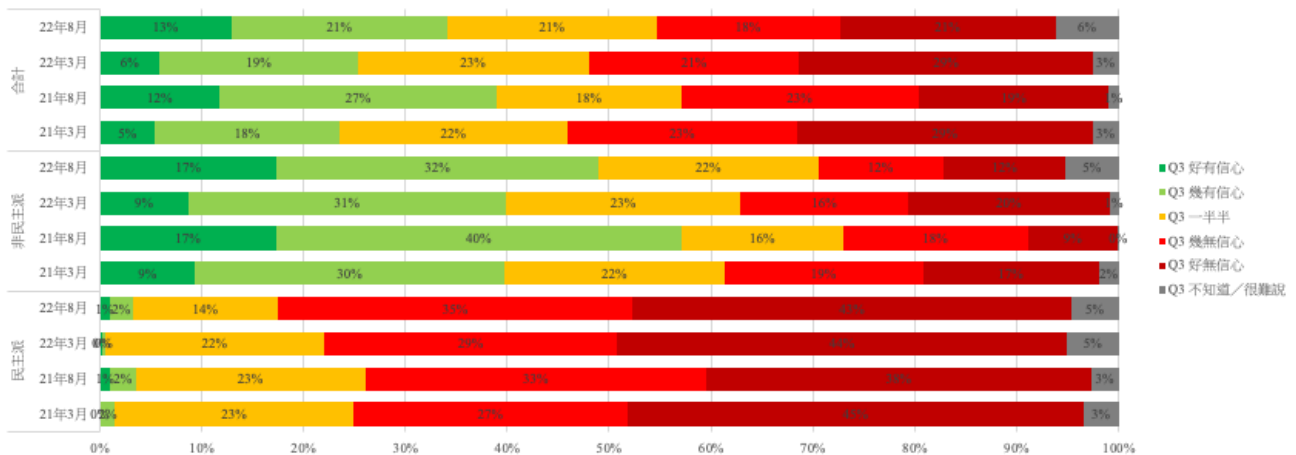
表 5：Q3 綜合結果，按政治取向組群劃分；調查日期：2022 年 8 月 11 日至 16 日

Q3 你對香港的經濟前景有多大信心？	「民主派」支持者 (基數=5,570)	「非民主派」支持者 <sup>[6]</sup> (基數=778)	合計 (基數=6,885)
好有信心	1%	17%	13%
幾有信心	2%	32%	21%
一半半	14%	22%	21%
幾無信心	35%	12%	18%
好無信心	43%	12%	21%
不知道／很難說	5%	5%	6%
平均量值 <sup>[7]</sup>	1.8	3.3	2.9

[6] 包括「建制派支持者／中間派支持者／沒有政治傾向/政治中立/不屬於任何派別」

[7] 平均量值是把所有答案按照支持程度，以 1 分最低 5 分最高量化成為 1、2、3、4、5 分，再求取樣本平均數值。

圖 3：Q3 綜合圖表，按政治取向組群劃分



\* 包括「建制派支持者／中間派支持者／沒有政治傾向/政治中立/不屬於任何派別」



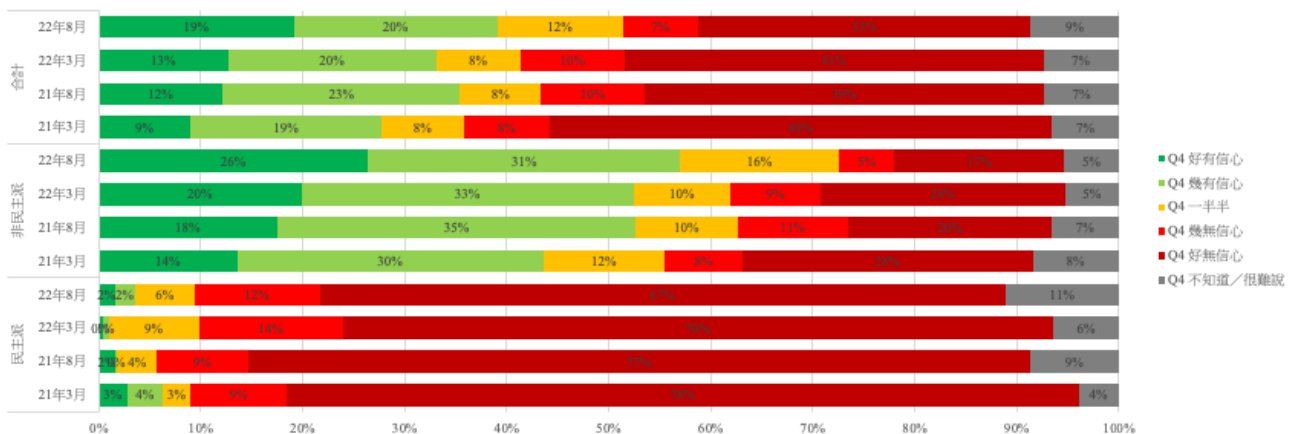
表 6：Q4 綜合結果，按政治取向組群劃分；調查日期：2022 年 8 月 11 日至 16 日

Q4 你對中國大陸未來的政治環境有多大信心？	「民主派」支持者 (基數=5,579)	「非民主派」支持者 <sup>[8]</sup> (基數=779)	合計 (基數=6,895)
好有信心	2%	26%	19%
幾有信心	2%	31%	20%
一半半	6%	16%	12%
幾無信心	12%	5%	7%
好無信心	67%	17%	33%
不知道／很難說	11%	5%	9%
平均量值 <sup>[9]</sup>	1.4	3.5	2.8

[8] 包括「建制派支持者／中間派支持者／沒有政治傾向/政治中立/不屬於任何派別」

[9] 平均量值是把所有答案按照支持程度，以 1 分最低 5 分最高量化成為 1、2、3、4、5 分，再求取樣本平均數值。

圖 4：Q4 綜合圖表，按政治取向組群劃分



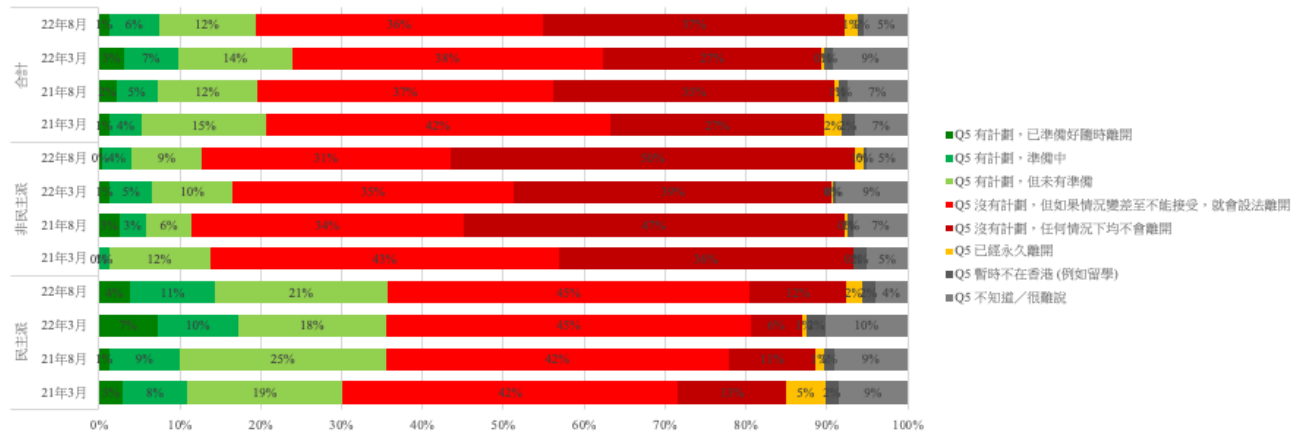
\* 包括「建制派支持者／中間派支持者／沒有政治傾向/政治中立/不屬於任何派別」

表 7：Q5 綜合結果，按政治取向組群劃分；調查日期：2022 年 8 月 11 日至 16 日

Q5 你現時有沒有計劃永久離開香港？	「民主派」支持者 (基數=5,577)	「非民主派」支持者 <sup>[10]</sup> (基數=779)	合計 (基數=6,894)
有計劃，已準備好隨時離開	4%	<1%	1%
有計劃，準備中	11%	4%	6%
有計劃，但未有準備	21%	9%	12%
沒有計劃，但如果情況變差至不能接受，就會設法離開	45%	31%	36%
沒有計劃，任何情況下均不會離開	12%	50%	37%
已經永久離開	2%	1%	1%
暫時不在香港(例如留學)	2%	<1%	1%
不知道/很難說	4%	5%	5%

[10] 包括「建制派支持者/中間派支持者/沒有政治傾向/政治中立/不屬於任何派別」

圖 5：Q5 綜合圖表，按政治取向組群劃分



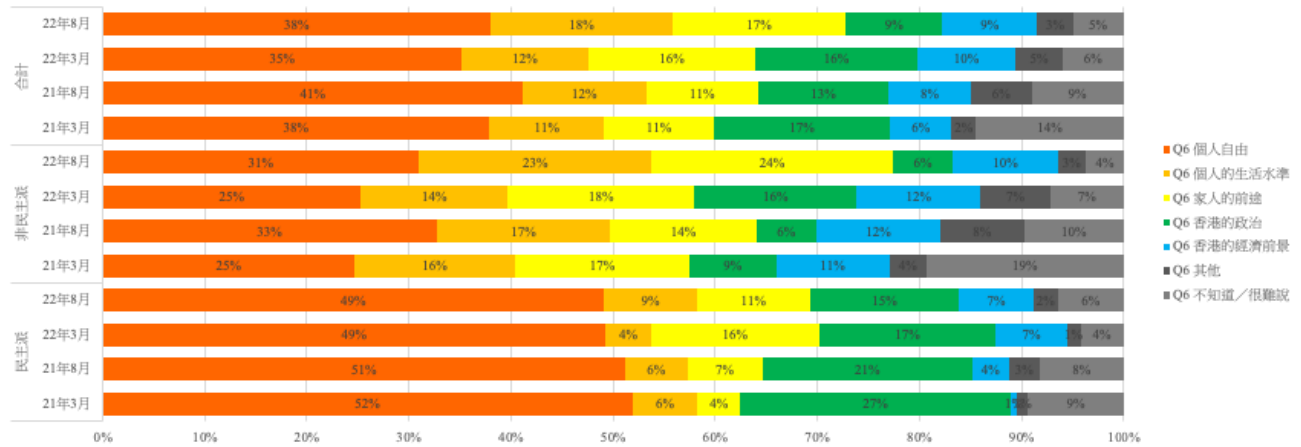
\* 包括「建制派支持者/中間派支持者/沒有政治傾向/政治中立/不屬於任何派別」

**表 8：Q6 綜合結果，按政治取向組群劃分；調查日期：2022 年 8 月 11 日至 16 日**

Q6 以下哪一方面的情況變差，最會促使你設法永久離開香港？(選擇一項最接近你想法的答案)	「民主派」支持者 (基數=5,226)	「非民主派」支持者 <sup>[11]</sup> (基數=630)	合計 (基數=6,346)
個人自由	49%	31%	38%
個人的生活水準	9%	23%	18%
家人的前途	11%	24%	17%
香港的政治	15%	6%	9%
香港的經濟前景	7%	10%	9%
其他	2%	3%	3%
不知道／很難說	6%	4%	5%

[11] 包括「建制派支持者／中間派支持者／沒有政治傾向/政治中立/不屬於任何派別」

**圖 6：Q6 綜合圖表，按政治取向組群劃分**



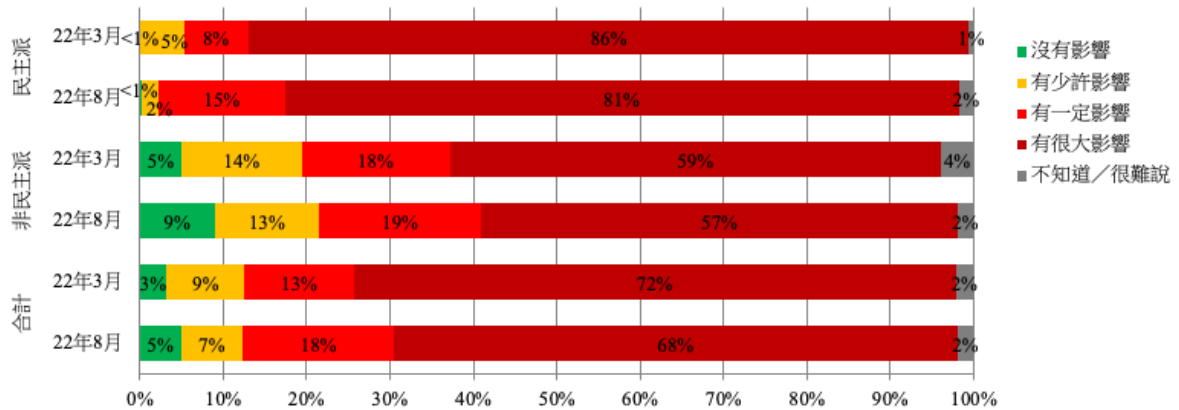
\* 包括「建制派支持者／中間派支持者／沒有政治傾向/政治中立/不屬於任何派別」

表 9：Q7a 綜合結果，按政治取向組群劃分；調查日期：2022 年 8 月 11 日至 16 日

Q7a 如果個人自由／人身安全變差，對你永久離開香港的意欲會有多大影響？	「民主派」支持者 (基數=5,227)	「非民主派」支持者 <sup>[12]</sup> (基數=631)	合計 (基數=6,347)
沒有影響	<1%	9%	5%
有少許影響	2%	13%	7%
有一定影響	15%	19%	18%
有很大影響	<b>81%</b>	57%	68%
不知道／很難說	2%	2%	2%

[12] 包括「建制派支持者／中間派支持者／沒有政治傾向/政治中立/不屬於任何派別」

圖 7：Q7a 綜合圖表，按政治取向組群劃分



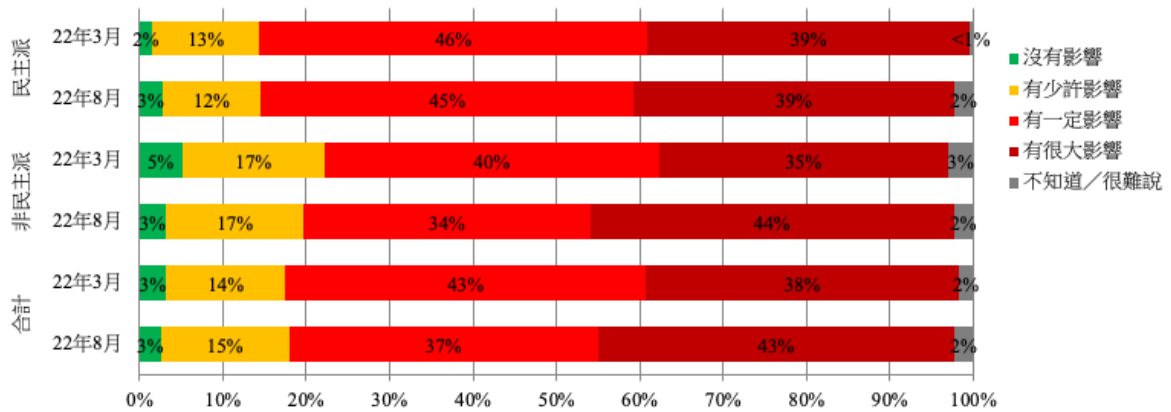
\* 包括「建制派支持者／中間派支持者／沒有政治傾向/政治中立/不屬於任何派別」

**表 10：Q7b 綜合結果，按政治取向組群劃分；調查日期：2022 年 8 月 11 日至 16 日**

Q7b 如果個人的生活水準變差，對你永久離開香港的意欲會有多大影響？	「民主派」支持者 (基數=5,207)	「非民主派」支持者 <sup>[13]</sup> (基數=628)	合計 (基數=6,320)
沒有影響	3%	3%	3%
有少許影響	12%	17%	15%
有一定影響	45%	34%	37%
有很大影響	39%	44%	43%
不知道／很難說	2%	2%	2%

[13] 包括「建制派支持者／中間派支持者／沒有政治傾向/政治中立/不屬於任何派別」

**圖 8：Q7b 綜合圖表，按政治取向組群劃分**



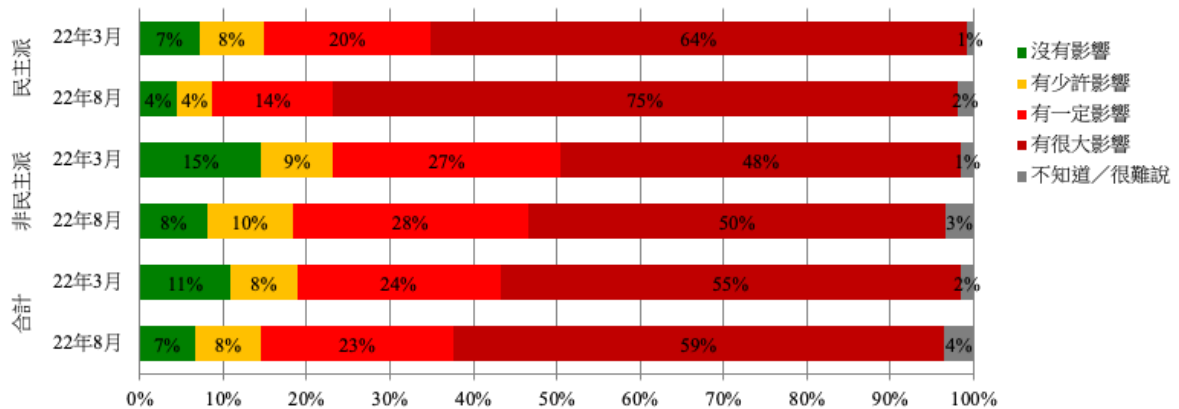
\* 包括「建制派支持者／中間派支持者／沒有政治傾向/政治中立/不屬於任何派別」

表 11：Q7c 綜合結果，按政治取向組群劃分；調查日期：2022 年 8 月 11 日至 16 日

Q7c 如果家人的前途／下一代教育變差，對你永久離開香港的意欲會有多大影響？	「民主派」支持者 (基數=5,210)	「非民主派」支持者 <sup>[14]</sup> (基數=627)	合計 (基數=6,323)
沒有影響	4%	8%	7%
有少許影響	4%	10%	8%
有一定影響	14%	28%	23%
有很大影響	75%	50%	59%
不知道／很難說	2%	3%	4%

[14] 包括「建制派支持者／中間派支持者／沒有政治傾向/政治中立/不屬於任何派別」

圖 9：Q7c 綜合圖表，按政治取向組群劃分



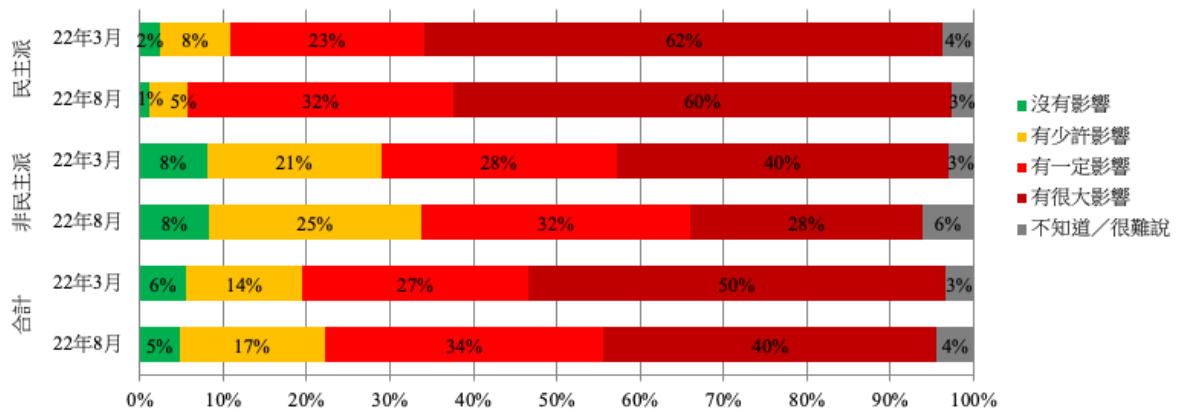
\* 包括「建制派支持者／中間派支持者／沒有政治傾向/政治中立/不屬於任何派別」

表 12：Q7d 綜合結果，按政治取向組群劃分；調查日期：2022 年 8 月 11 日至 16 日

Q7d 如果香港的政治變差，對你永久離開香港的意欲會有多大影響？	「民主派」支持者 (基數=5,219)	「非民主派」支持者 <sup>[15]</sup> (基數=630)	合計 (基數=6,336)
沒有影響	1%	8%	5%
有少許影響	5%	25%	17%
有一定影響	32%	32%	34%
有很大影響	<b>60%</b>	28%	40%
不知道／很難說	3%	6%	4%

[15] 包括「建制派支持者／中間派支持者／沒有政治傾向/政治中立/不屬於任何派別」

圖 10：Q7d 綜合圖表，按政治取向組群劃分



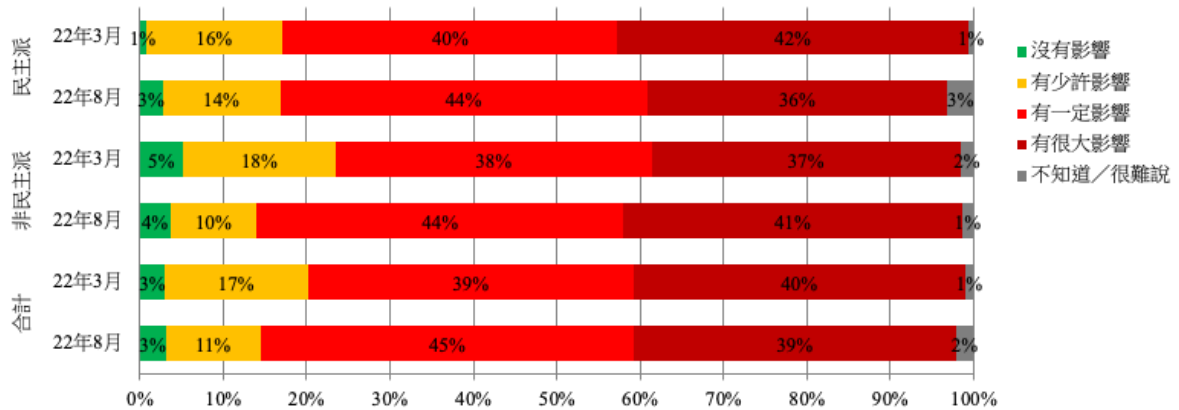
\* 包括「建制派支持者／中間派支持者／沒有政治傾向/政治中立/不屬於任何派別」

**表 13：Q7e 綜合結果，按政治取向組群劃分；調查日期：2022 年 8 月 11 日至 16 日**

Q7e 如果香港的經濟前景變差，對你永久離開香港的意欲會有多大影響？	「民主派」支持者 (基數=5,202)	「非民主派」支持者 <sup>[16]</sup> (基數=625)	合計 (基數=6,313)
沒有影響	3%	4%	3%
有少許影響	14%	10%	11%
有一定影響	44%	44%	45%
有很大影響	36%	41%	39%
不知道／很難說	3%	1%	2%

[16] 包括「建制派支持者／中間派支持者／沒有政治傾向/政治中立/不屬於任何派別」

**圖 11：Q7e 綜合圖表，按政治取向組群劃分**



\* 包括「建制派支持者／中間派支持者／沒有政治傾向/政治中立/不屬於任何派別」

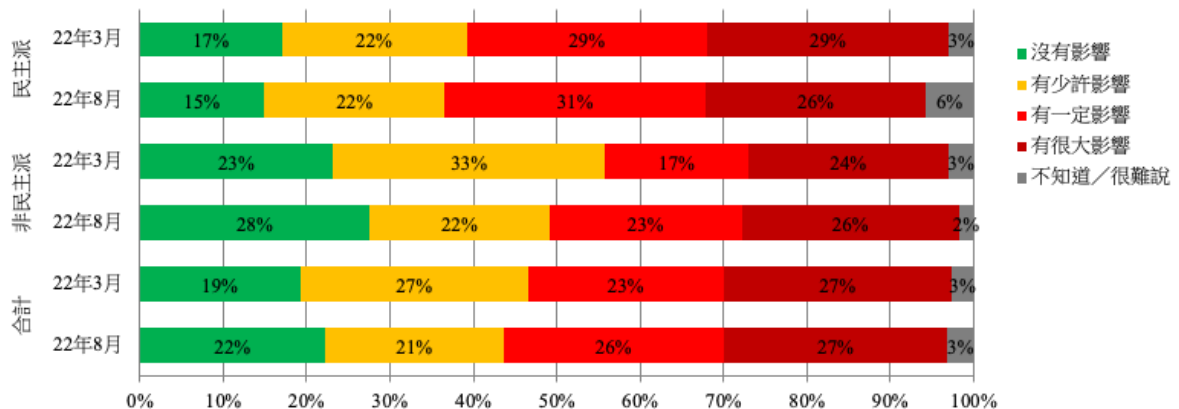


**表 14：Q7f 綜合結果，按政治取向組群劃分；調查日期：2022 年 8 月 11 日至 16 日**

Q7f 如果香港的疫情／防疫措施變差，對你永久離開香港的意欲會有多大影響？	「民主派」支持者 (基數=5,199)	「非民主派」支持者 <sup>[17]</sup> (基數=628)	合計 (基數=6,312)
沒有影響	15%	28%	22%
有少許影響	22%	22%	21%
有一定影響	31%	23%	26%
有很大影響	26%	26%	27%
不知道／很難說	6%	2%	3%

[17] 包括「建制派支持者／中間派支持者／沒有政治傾向/政治中立/不屬於任何派別」

**圖 12：Q7f 綜合圖表，按政治取向組群劃分**



\* 包括「建制派支持者／中間派支持者／沒有政治傾向/政治中立/不屬於任何派別」

# 附錄

## 附錄一：被訪者背景資料

性別:	「民主派」支持者				「非民主派」支持者 (建制派/中間派 /沒有政治傾向/政治中立/不屬於任何 派別)				合計			
	原始樣本		加權樣本		原始樣本		加權樣本		原始樣本		加權樣本	
	頻數	百分比	頻數	百分比	頻數	百分比	頻數	百分比	頻數	百分比	頻數	百分比
男	3,033	54.4%	474	29.5%	456	58.5%	2,387	54.6%	3,761	54.5%	3,248	47.1%
女	2,534	45.4%	1,130	70.4%	316	40.6%	1,964	44.9%	3,112	45.1%	3,622	52.5%
其他	13	0.2%	1	0.1%	7	0.9%	25	0.6%	23	0.3%	27	0.4%
總數	5,580	100.0%	1,605	100.0%	779	100.0%	4,376	100.0%	6,896	100.0%	6,897	100.0%
缺數	0		0		0		0		1		<1	

年齡:	「民主派」支持者				「非民主派」支持者 (建制派/中間派 /沒有政治傾向/政治中立/不屬於任何 派別)				合計			
	原始樣本		加權樣本		原始樣本		加權樣本		原始樣本		加權樣本	
	頻數	百分比	頻數	百分比	頻數	百分比	頻數	百分比	頻數	百分比	頻數	百分比
12 - 29	902	16.2%	331	20.6%	71	9.1%	571	13.1%	1,089	15.8%	1,264	18.3%
30 - 39	1,429	25.6%	156	9.7%	156	20.0%	731	16.7%	1,748	25.4%	1,045	15.1%
40 - 49	1,329	23.8%	271	16.9%	182	23.4%	676	15.4%	1,631	23.7%	1,120	16.2%
50 - 59	1,169	21.0%	427	26.6%	183	23.5%	857	19.6%	1,452	21.1%	1,377	20.0%
60 歲或以上	748	13.4%	420	26.2%	187	24.0%	1,539	35.2%	974	14.1%	2,091	30.3%
總數	5,577	100.0%	1,605	100.0%	779	100.0%	4,376	100.0%	6,894	100.0%	6,897	100.0%
缺數	3		<1		0		0		3		<1	

「民主派」支持者  
教育程度:

「非民主派」支持者 (建制派/中間派/沒有政治傾向/政治中立/不屬於任何派別)

合計

	原始樣本		加權樣本		原始樣本		加權樣本		原始樣本		加權樣本	
	頻數	百分比	頻數	百分比	頻數	百分比	頻數	百分比	頻數	百分比	頻數	百分比
小學或以下	11	0.2%	10	0.6%	2	0.3%	46	1.1%	13	0.2%	57	0.9%
中學	794	14.3%	681	42.9%	160	20.6%	1,542	35.3%	990	15.1%	2,391	36.4%
大專或以上	4,765	85.5%	897	56.5%	615	79.2%	2,784	63.7%	5,570	84.7%	4,125	62.8%
總數	5,570	100.0%	1,588	100.0%	777	100.0%	4,373	100.0%	6,573	100.0%	6,573	100.0%
缺數	10		18		2		3		324		324	

「民主派」支持者  
職位:

「非民主派」支持者 (建制派/中間派/沒有政治傾向/政治中立/不屬於任何派別)

合計

	原始樣本		加權樣本		原始樣本		加權樣本		原始樣本		加權樣本	
	頻數	百分比	頻數	百分比	頻數	百分比	頻數	百分比	頻數	百分比	頻數	百分比
行政及專業人員	2,217	39.9%	270	16.8%	290	37.4%	943	21.7%	2,575	39.3%	1,280	19.5%
文職及服務人員	1,557	28.0%	430	26.8%	193	24.9%	1,266	29.1%	1,816	27.7%	1,967	30.0%
勞動工人	128	2.3%	30	1.9%	27	3.5%	72	1.6%	161	2.5%	138	2.1%
學生	278	5.0%	103	6.4%	20	2.6%	234	5.4%	314	4.8%	405	6.2%
料理家務者	215	3.9%	237	14.8%	30	3.9%	411	9.4%	257	3.9%	678	10.3%
其他	1,164	20.9%	534	33.3%	216	27.8%	1,425	32.7%	1,435	21.9%	2,091	31.9%
總數	5,559	100.0%	1,603	100.0%	776	100.0%	4,350	100.0%	6,558	100.0%	6,558	100.0%
缺數	21		3		3		25		339		339	

「民主派」支持者  
 「非民主派」支持者 (建制派/中間派  
 /沒有政治傾向/政治中立/不屬於任何  
 派別)  
 合計

政治取向:

	原始樣本		加權樣本		原始樣本		加權樣本		原始樣本		加權樣本	
	頻數	百分比	頻數	百分比	頻數	百分比	頻數	百分比	頻數	百分比	頻數	百分比
傾向民主派	3,148	56.4%	935	58.2%	0	0.0%	0	0.0%	3,148	47.9%	935	14.2%
傾向建制派	0	0.0%	0	0.0%	56	7.2%	1,126	25.7%	56	0.9%	1,126	17.1%
傾向本土派	2,432	43.6%	670	41.8%	0	0.0%	0	0.0%	2,432	37.0%	670	10.2%
傾向中間派	0	0.0%	0	0.0%	264	33.9%	1,053	24.1%	264	4.0%	1,053	16.0%
其他	0	0.0%	0	0.0%	0	0.0%	0	0.0%	69	1.0%	118	1.8%
沒有政治傾向／政治 中立／不屬於任何派 別	0	0.0%	0	0.0%	459	58.9%	2,197	50.2%	459	7.0%	2,197	33.4%
不知道／難講	0	0.0%	0	0.0%	0	0.0%	0	0.0%	148	2.3%	486	7.4%
總數	5,580	100.0%	1,605	100.0%	779	100.0%	4,376	100.0%	6,576	100.0%	6,585	100.0%
缺數	0		0		0		0		321		312	

## 附錄二：樣本資料

總有效樣本數	6,897
調查日期	11-16/8/2022
成功回應比率	8.1%
發出問卷總數	84,739
收回問卷總數	7,428
不合資格樣本	218
無效樣本	0
未完成樣本	313
標準誤差	0.6%
抽樣誤差	1.2%

## 附錄三：量性分析

## Q1 綜合結果，按政治取向組群劃分；調查日期：2022 年 8 月 11 日至 8 月 16 日

Q1 你對香港未來的政治環境有多大信心？	民主派	非民主派 (建制派／中間派／沒有政治傾向/政治中立/不屬於任何派別)	合計
	百分比 (基數=5,576)	百分比 (基數=779)	百分比 (基數=6,893)
好有信心	0.8%	22.3%	16.0%
}有信心	3.4%	57.4%	38.9%
幾有信心	2.6%	35.0%	22.9%
}一半半	4.5%	12.9%	9.5%
幾無信心	15.4%	11.4%	13.7%
}無信心	85.8%	26.1%	46.0%
好無信心	70.4%	14.7%	32.2%
}不知道／很難說	6.3%	3.6%	5.6%
合計	100.0%	100.0%	100.0%
平均量值	1.4	3.4	2.8
平均量值誤差	<0.1	<0.1	<0.1
中位數	1.0	4.0	3.0
拒答	4	0	4
淨值 (有信心 - 無信心)	-82.4%	+31.2%	-7.0%

**Q2 綜合結果，按政治取向組群劃分；調查日期：2022 年 8 月 11 日至 8 月 16 日**

Q2 你對香港人未來享有的個人自由有多大信心？	民主派	非民主派 (建制派／中間派／沒有政治傾向/政治中立/不屬於任何派別)	合計
	百分比 (基數=5,572)	百分比 (基數=778)	百分比 (基數=6,887)
好有信心	1.4%	32.1%	22.2%
幾有信心	2.0%	28.0%	18.3%
一半半	7.0%	11.2%	9.7%
幾無信心	12.3%	9.9%	10.7%
好無信心	71.3%	16.8%	34.5%
不知道／很難說	5.9%	2.0%	4.5%
合計	100.0%	100.0%	100.0%
平均量值	1.4	3.5	2.8
平均量值誤差	<0.1	<0.1	<0.1
中位數	1.0	4.0	3.0
拒答	8	1	9
淨值 (有信心 - 無信心)	-80.2%	+33.3%	-4.6%



**Q3 綜合結果，按政治取向組群劃分；調查日期：2022 年 8 月 11 日至 8 月 16 日**

Q3 你對香港的經濟前景有多大信心？	民主派	非民主派 (建制派／中間派／沒有政治傾向/政治中立/不屬於任何派別)	合計
	百分比 (基數=5,570)	百分比 (基數=778)	百分比 (基數=6,885)
好有信心	1.0%	17.4%	12.9%
幾有信心	2.2%	31.6%	21.2%
一半半	14.3%	21.5%	20.5%
幾無信心	34.8%	12.3%	18.0%
好無信心	43.0%	12.0%	21.2%
不知道／很難說	4.7%	5.2%	6.2%
合計	100.0%	100.0%	100.0%
平均量值	1.8	3.3	2.9
平均量值誤差	<0.1	<0.1	<0.1
中位數	2.0	4.0	3.0
拒答	10	1	11
淨值 (有信心 - 無信心)	-74.6%	+24.6%	-5.1%

**Q4 綜合結果，按政治取向組群劃分；調查日期：2022 年 8 月 11 日至 8 月 16 日**

Q4 你對中國大陸未來的政治環境有多大信心？	民主派	非民主派 (建制派／中間派／沒有政治傾向/政治中立/不屬於任何派別)	合計
	百分比 (基數=5,579)	百分比 (基數=779)	百分比 (基數=6,895)
好有信心	1.6%	26.4%	19.1%
幾有信心	1.9%	30.6%	20.0%
一半半	5.9%	15.6%	12.3%
幾無信心	12.3%	5.4%	7.4%
好無信心	67.2%	16.6%	32.6%
不知道／很難說	11.1%	5.4%	8.6%
合計	100.0%	100.0%	100.0%
平均量值	1.4	3.5	2.8
平均量值誤差	<0.1	<0.1	<0.1
中位數	1.0	4.0	3.0
拒答	1	0	1
淨值 (有信心 - 無信心)	-76.0%	+35.0%	-0.9%

**Q5 綜合結果，按政治取向組群劃分；調查日期：2022 年 8 月 11 日至 8 月 16 日**

Q5 你現時有沒有計劃永久離開香港？	民主派	非民主派 (建制派／中間派／沒有政治傾向/政治中立/不屬於任何派別)	合計
	百分比 (基數=5,577)	百分比 (基數=779)	百分比 (基數=6,894)
有計劃，已準備好隨時離開	3.8%	0.4%	1.3%
有計劃，準備中 } 有計劃	10.5% } 35.6%	3.7% } 12.7%	6.1% } 19.3%
有計劃，但未有準備	21.3%	8.6%	11.9%
沒有計劃，但如果情況變差至不能接受，就會設法離開 } 沒有計劃	44.9% } 56.7%	30.8% } 80.9%	35.6% } 72.9%
沒有計劃，任何情況下均不會離開	11.8%	50.0%	37.3%
已經永久離開	2.0%	1.0%	1.5%
暫時不在香港	1.7%	0.3%	0.9%
不知道／很難說	4.0%	5.1%	5.4%
合計	100.0%	100.0%	100.0%
拒答	3	0	3

**Q6 綜合結果，按政治取向組群劃分；調查日期：2022 年 8 月 11 日至 8 月 16 日**

Q6 以下哪一方面的情況變差，最會促使你設法永久離開香港？	民主派	非民主派 (建制派／中間派／沒有政治傾向/政治中立/不屬於任何派別)	合計
	百分比 (基數=5,226)	百分比 (基數=630)	百分比 (基數=6,346)
個人自由	49.1%	31.0%	38.0%
個人的生活水準	9.1%	22.8%	17.8%
家人的前途	11.1%	23.6%	17.0%
香港的政治	14.5%	5.9%	9.4%
香港的經濟前景	7.3%	10.2%	9.3%
其它	2.3%	2.8%	3.5%
不知道／很難說	6.5%	3.7%	5.0%
合計	100.0%	100.0%	100.0%
拒答	3	1	4

**Q7a 綜合結果，按政治取向組群劃分；調查日期：2022 年 8 月 11 日至 8 月 16 日**

Q7a 如果以下方面的情況變差，對你永久離開香港的意欲會有多大影響？[個人自由／人身安全]	民主派	非民主派 (建制派／中間派／沒有政治傾向/政治中立/不屬於任何派別)	合計
	百分比 (基數=5,227)	百分比 (基數=631)	百分比 (基數=6,347)
沒有影響	0.3%	9.0%	4.9%
有少許影響	2.0%	12.5%	7.5%
有一定影響 } 有影響	15.1% } 97.9%	19.5% } 89.1%	18.1% } 93.2%
有很大影響	80.8%	57.1%	67.6%
不知道／很難說	1.8%	1.9%	1.9%
合計	100.0%	100.0%	100.0%
拒答	2	0	2

**Q7b 綜合結果，按政治取向組群劃分；調查日期：2022 年 8 月 11 日至 8 月 16 日**

Q7b 如果以下方面的情況變差，對你永久離開香港的意欲會有多大影響？[個人的生活水準]	民主派	非民主派 (建制派／中間派／沒有政治傾向/政治中立/不屬於任何派別)	合計
	百分比 (基數=5,207)	百分比 (基數=628)	百分比 (基數=6,320)
沒有影響	2.8%	3.2%	2.6%
有少許影響	11.8%	16.5%	15.4%
有一定影響 } 有影響	44.7% } 95.0%	34.4% } 94.5%	37.1% } 95.1%
有很大影響	38.5%	43.5%	42.7%
不知道／很難說	2.2%	2.3%	2.3%
合計	100.0%	100.0%	100.0%
拒答	22	3	25

**Q7c 綜合結果，按政治取向組群劃分；調查日期：2022 年 8 月 11 日至 8 月 16 日**

Q7c 如果以下方面的情況變差，對你永久離開香港的意欲會有多大影響？[家人的前途／下一代教育]	民主派	非民主派 (建制派／中間派／沒有政治傾向/政治中立/不屬於任何派別)	合計
	百分比 (基數=5,210)	百分比 (基數=627)	百分比 (基數=6,323)
沒有影響	4.5%	8.1%	6.6%
有少許影響	4.3%	10.2%	8.0%
有一定影響	14.4%	28.3%	22.9%
有影響	93.6%	88.5%	89.9%
有很大影響	75.0%	50.0%	58.9%
不知道／很難說	1.9%	3.4%	3.5%
合計	100.0%	100.0%	100.0%
拒答	19	4	23

**Q7d 綜合結果，按政治取向組群劃分；調查日期：2022 年 8 月 11 日至 8 月 16 日**

Q7d 如果以下方面的情況變差，對你永久離開香港的意欲會有多大影響？[香港的政治]	民主派	非民主派 (建制派／中間派／沒有政治傾向/政治中立/不屬於任何派別)	合計
	百分比 (基數=5,219)	百分比 (基數=630)	百分比 (基數=6,336)
沒有影響	1.1%	8.3%	4.8%
有少許影響	4.6%	25.4%	17.4%
有一定影響	31.9%	32.3%	33.5%
有影響	96.2%	85.5%	90.9%
有很大影響	59.6%	27.7%	39.9%
不知道／很難說	2.7%	6.2%	4.4%
合計	100.0%	100.0%	100.0%
拒答	10	4	14



**Q7e 綜合結果，按政治取向組群劃分；調查日期：2022 年 8 月 11 日至 8 月 16 日**

Q7e 如果以下方面的情況變差，對你永久離開香港的意欲會有多大影響？[香港的經濟前景]	民主派	非民主派 (建制派／中間派／沒有政治傾向/政治中立/不屬於任何派別)	合計
	百分比 (基數=5,202)	百分比 (基數=625)	百分比 (基數=6,313)
沒有影響	2.8%	3.7%	3.1%
有少許影響	14.1%	10.3%	11.4%
有一定影響 } 有影響	44.0% } 94.1%	44.0% } 94.9%	44.7% } 94.7%
有很大影響	36.0%	40.6%	38.6%
不知道／很難說	3.1%	1.4%	2.2%
合計	100.0%	100.0%	100.0%
拒答	27	6	33

**Q7f 綜合結果，按政治取向組群劃分；調查日期：2022 年 8 月 11 日至 8 月 16 日**

Q7f 如果以下方面的情況變差，對你永久離開香港的意欲會有多大影響？[香港的疫情／防疫措施]	民主派	非民主派 (建制派／中間派／沒有政治傾向/政治中立/不屬於任何派別)	合計
	百分比 (基數=5,199)	百分比 (基數=628)	百分比 (基數=6,312)
沒有影響	15.0%	27.6%	22.3%
有少許影響	21.6%	21.5%	21.3%
有一定影響	31.3%	23.1%	26.4%
有很大影響	26.4%	26.0%	26.8%
不知道／很難說	5.7%	1.8%	3.1%
合計	100.0%	100.0%	100.0%
拒答	30	3	33

## 附錄四：調查問卷(11-16/8/2022) 我們香港人及社區健康調查

香港民研保持政治中立，歡迎不同意見。所有個人資料絕對保密。你可以再次填寫問卷，表達你的最新意見，當我們需要作出總結時，我們會以你最後一次的答案為準。如有查詢，請電郵至 [panel@pori.hk](mailto:panel@pori.hk)。

最後更新時間：XXXX-XX-XX

暫定下次更新日期：XXXX-XX-XX

**\*必填**

### 確認調查參與資格

你是否 12 歲或以上的香港居民 (即現居於香港)? \*

- 是
- 不是

### 我們香港人系列

你對香港未來的政治環境有多大信心？

- 好有信心
- 幾有信心
- 一半半
- 幾無信心
- 好無信心
- 不知道／很難說

你對香港人未來享有的個人自由有多大信心？

- 好有信心
- 幾有信心
- 一半半
- 幾無信心
- 好無信心
- 不知道／很難說

你對香港的經濟前景有多大信心？

- 好有信心
- 幾有信心
- 一半半
- 幾無信心
- 好無信心
- 不知道／很難說

你對中國大陸未來的政治環境有多大信心？

- 好有信心
- 幾有信心
- 一半半
- 幾無信心

- 好無信心
- 不知道／很難說

### 我們香港人系列

#### 你現時有沒有計劃永久離開香港？

- 有計劃，已準備好隨時離開
- 有計劃，準備中
- 有計劃，但未有準備
- 沒有計劃，但如果情況變差至不能接受，就會設法離開
- 沒有計劃，任何情況下均不會離開 → 跳過下兩題
- 已經永久離開 → 跳過下兩題
- 暫時不在香港 (例如留學)
- 不知道／很難說

#### 以下哪一方面的情況變差，最會促使你設法永久離開香港？

(請選擇一項最接近你想法的答案)

- 個人自由
- 個人的生活水準
- 家人的前途
- 香港的政治
- 香港的經濟前景
- 其他：\_\_\_\_\_
- 不知道／很難說

#### 如果以下方面的情況變差，對你永久離開香港的意欲會有多大影響？

	沒有影響	有少許影響	有一定影響	有很大影響	不知道／ 很難說
個人自由／人身安全					
個人的生活水準					
家人的前途／下一代教育					
香港的政治					
香港的經濟前景					
香港的疫情／防疫措施					

### 社區健康

#### 你曾否感染新型冠狀病毒肺炎 (新冠肺炎)？

- 曾經感染
- 不曾感染／不知道

**你認為你在未來一個月有多大機會感染新冠肺炎，包括再次感染？**

(請選擇最接近的答案)

- |   |                              |                                     |
|---|------------------------------|-------------------------------------|
| <input type="radio"/> 0% 機會 (一定不會)      | <input type="radio"/> 20% 機會 | <input type="radio"/> 70% 機會        |
| <input type="radio"/> 0.001% 機會 (十萬分之一) | <input type="radio"/> 25% 機會 | <input type="radio"/> 80% 機會        |
| <input type="radio"/> 0.01% 機會 (萬分之一)   | <input type="radio"/> 30% 機會 | <input type="radio"/> 90% 機會        |
| <input type="radio"/> 0.1% 機會 (千分之一)    | <input type="radio"/> 35% 機會 | <input type="radio"/> 100% 機會 (一定會) |
| <input type="radio"/> 1% 機會 (百分之一)      | <input type="radio"/> 40% 機會 | <input type="radio"/> _____ % 機會    |
| <input type="radio"/> 5% 機會 (二十分之一)     | <input type="radio"/> 45% 機會 | <input type="radio"/> 不知道／很難說       |
| <input type="radio"/> 10% 機會 (十分之一)     | <input type="radio"/> 50% 機會 |                                     |
| <input type="radio"/> 15% 機會            | <input type="radio"/> 60% 機會 |                                     |

**你有多滿意或不滿香港政府應付新冠肺炎的表現？**

- 好滿意  
 幾滿意  
 一半半  
 幾不滿  
 好不滿  
 不知道／很難說

**其他意見**

**整體而言，你有多滿意或不滿現時香港的……？**

(以隨機次序顯示三個狀況)

	好滿意	幾滿意	一半半	幾不滿	好不滿	不知道／ 很難說
政治狀況						
經濟狀況						
民生狀況						

**個人資料**

這部份是個人資料項目。如果你在本系列調查已經提供過有關資料，並沒有補充或更新，可以跳過相關問題。我們會根據你於本系列調查提供的過往數據進行分析。

- 已經提供個人資料，沒有補充或更新 (跳過個人資料問題)  
 現在提供／更改個人資料

**性別**

- 男  
 女  
 其他

**年齡**

- |                               |                               |
|-------------------------------|-------------------------------|
| <input type="radio"/> _____ 歲 | <input type="radio"/> 40 - 44 |
| <input type="radio"/> 12 - 14 | <input type="radio"/> 45 - 49 |
| <input type="radio"/> 15 - 17 | <input type="radio"/> 50 - 54 |
| <input type="radio"/> 18 - 19 | <input type="radio"/> 55 - 59 |
| <input type="radio"/> 20 - 24 | <input type="radio"/> 60 - 64 |
| <input type="radio"/> 25 - 29 | <input type="radio"/> 65 - 69 |
| <input type="radio"/> 30 - 34 | <input type="radio"/> 70 歲或以上 |
| <input type="radio"/> 35 - 39 |                               |

**教育程度**

(最高就讀程度，即不論有否完成該課程，包括現正就讀)

- 小學或以下
- 初中 (中一至中三)
- 高中 (中四至中七 / DSE / 毅進)
- 專上教育：非學位課程 (包括文憑 / 證書 / 副學位課程)
- 專上教育：學士學位課程
- 專上教育：研究院或以上

**職業**

(老闆 / 自僱 / Freelance / 散工 / 公務員並非合適答案，請根據工作性質或內容作答)

- 行政及專業人員
- 文職及服務人員
- 勞動工人
- 學生
- 料理家務者 / 家庭主婦
- 退休人士
- 失業 / 待業 / 其他非在職
- 其他：\_\_\_\_\_

**你認為自己的政治取向，是傾向以下哪一類？**

(以隨機次序顯示四個派別)

- 本土派
- 民主派
- 中間派
- 建制派
- 其他：\_\_\_\_\_
- 沒有政治傾向 / 政治中立 / 不屬於任何派別
- 不知道 / 很難說

**問卷完**

感謝你完成問卷。如有查詢，請電郵至 [panel@pori.hk](mailto:panel@pori.hk) 與香港民研聯絡。