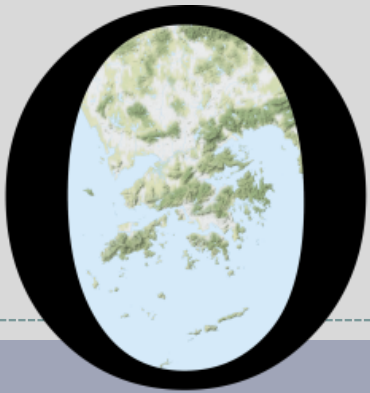


POP



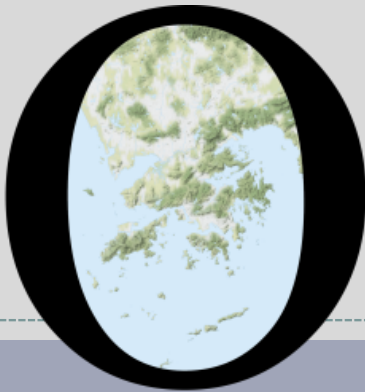
HONG KONG PUBLIC OPINION PROGRAM

HONG KONG PUBLIC OPINION RESEARCH INSTITUTE

香港民意研究所 之 香港民意研究計劃

最新民意調查
結果發佈會
2022年2月8日

POP



HONG KONG PUBLIC OPINION PROGRAM

HONG KONG PUBLIC OPINION RESEARCH INSTITUTE

香港民意研究所 之 香港民意研究計劃

「民主社區互助共融」

社區健康計劃

結果發佈會

2022年2月8日

樣本資料 - 社區健康計劃

3

| | 香港民研意見群組成員 |
|-------|---|
| 調查日期 | 1月13日下午3時正至 2月7日下午3時正 |
| 調查方法 | 以電郵接觸群組成員，並於網上完成調查 |
| 訪問對象 | 十二歲或以上的香港市民 |
| 總成功樣本 | 7,024 |
| 回應比率 | 7.9% |
| 抽樣誤差 | 95%置信水平，百分比誤差+/-1% |
| 加權方法 | 按照1) 政府統計處提供的全港人口年齡及性別分佈、教育程度（最高就讀程度）及經濟活動身分統計數字；2) 常規調查中的政治狀況評價及政治取向分佈，以「反覆多重加權法」作出調整。 |

調查結果 - 社區健康計劃

4

- 最新調查日期：13/1-7/2/2022 (N=7,000)
- 上次調查日期：10-13/1/2022 (N= 5,955)
- 上上次調查日期：20/12/2021-10/1/2022 (N= 8,341)

| | | 不知道／很難說 | 平均值 |
|--|-----|---------|-------|
| Q1 你認為你在未來一個月有多大機會感染新型冠狀病毒肺炎 (新冠肺炎)? [對數尺度] | 最新 | 23% | 一成五▲* |
| | 上次 | 21% | 一成二 |
| | 上上次 | 24% | 一成一 |

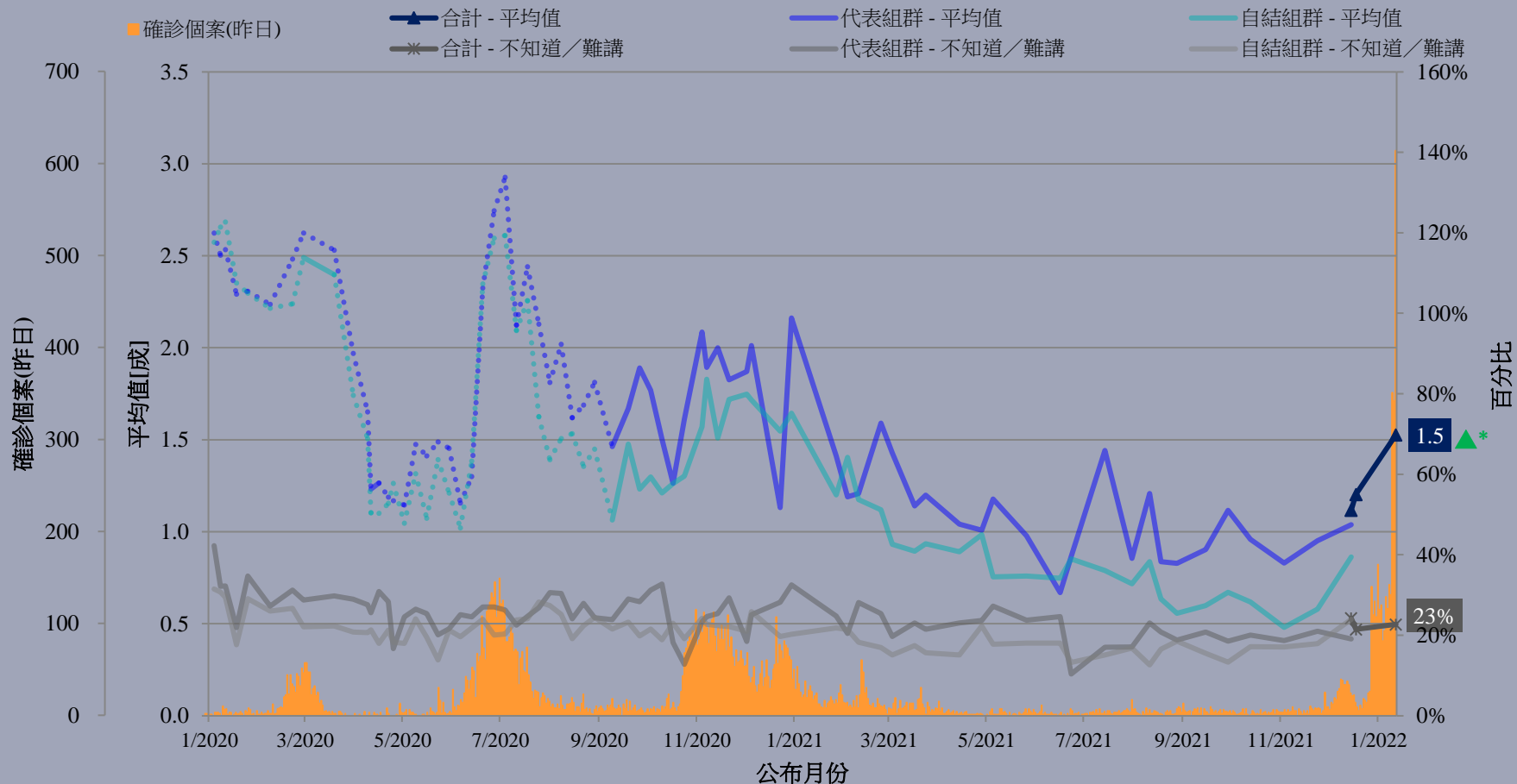
^ 答案選項為 0-10分量尺及「其他／不知道/很難說」選項。2020年10月前以線性尺度提問，之後改用對數尺度。

* 顯著變化

調查結果 - 社區健康計劃

5

市民對預計感染 新型冠狀病毒肺炎 的機會率評估



^ 答案選項為 0-10分量尺及「其他/不知道/很難說」選項。2020年10月前以線性尺度提問，之後改用對數尺度。

* 顯著變化

調查結果 - 社區健康計劃

6

- 最新調查日期：13/1-7/2/2022 (N=6,997)
- 上次調查日期：10-13/1/2022 (N= 5,941)
- 上上次調查日期：20/12/2021-10/1/2022 (N= 8,352)

| | | 滿意 | 一半半 | 不滿 | 平均量值 [†] |
|---------------------------|-----|--------|-------|--------|-------------------|
| Q2 你有多滿意或不滿香港政府應付新冠肺炎的表現？ | 最新 | 20% ▲* | 18% ▲ | 61% ▼* | 2.1 ▲* |
| | 上次 | 18% | 17% | 63% | 2.1 |
| | 上上次 | 24% | 15% | 58% | 2.2 |

[^] 答案選項為「好滿意／幾滿意／一半半／幾不滿／好不滿／不知道/很難說」

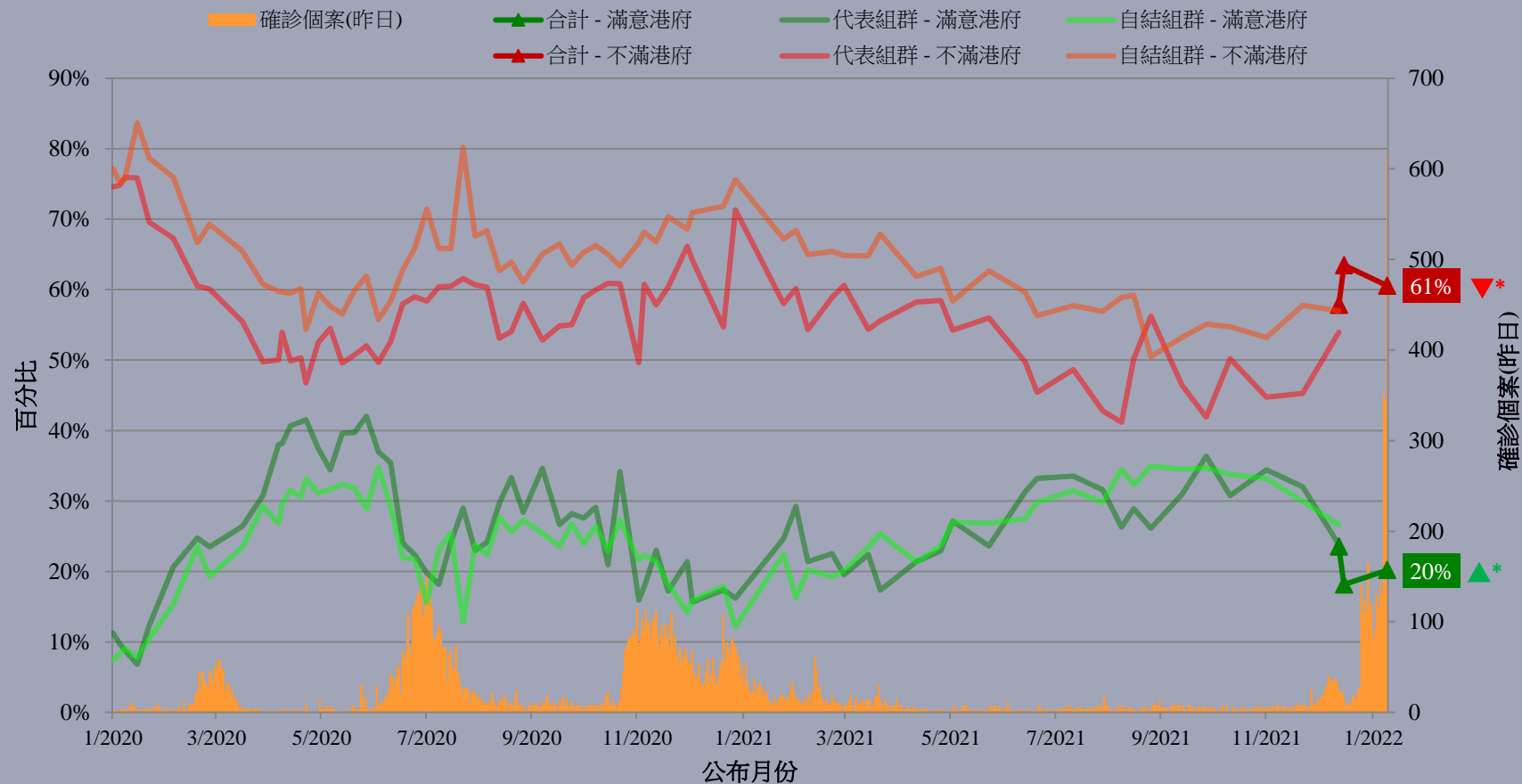
[†] 平均量值是把所有答案按照滿意程度，以1分最低5分最高量化成為1、2、3、4、5分，再求取樣本平均數值。

* 顯著變化

調查結果 - 社區健康計劃

7

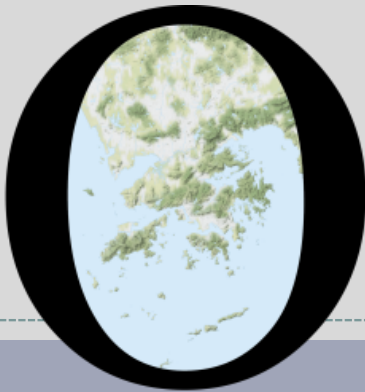
市民評價香港政府應付新冠肺炎的表現



^ 答案選項為「好滿意／幾滿意／一半半／幾不滿／好不滿／不知道/很難說」

* 顯著變化

POP



HONG KONG PUBLIC OPINION PROGRAM

HONG KONG PUBLIC OPINION RESEARCH INSTITUTE

香港民意研究所 之 香港民意研究計劃

限聚指數

Group Gathering Prohibition Index

8/2/2022

樣本資料 - 限聚指數基準調查

Contact Information - Group Gathering Prohibition Index Benchmark Survey

9

| | 香港民研意見群組成員 HKPOP Panel |
|-------------------------|--|
| 調查日期 Survey date | 17/1 15:00 – 24/1 15:00 |
| 調查方法 Survey method | 以電郵接觸群組成員，並於網上完成調查 Online survey |
| 訪問對象 Target population | 十二歲或以上的香港市民 Hong Kong residents aged 12+ |
| 總成功樣本 Total sample size | 5,043 |
| 回應比率 Response rate | 5.7% |
| 抽樣誤差 Sampling error | 95% 置信水平，百分比誤差 +/-1% Sampling error of percentages at +/-1% at 95% confidence level |
| 加權方法 Weighting method | 按照1) 政府統計處提供的全港人口年齡及性別分佈、教育程度（最高就讀程度）及經濟活動身分統計數字；2) 常規調查中的政治狀況評價及政治取向分佈，以「反覆多重加權法」作出調整。 Rim-weighted according to 1) gender-age distribution, educational attainment (highest level attended) distribution and economic activity status distribution of Hong Kong population from Census and Statistics Department; 2) appraisal of political condition and political inclination distribution from regular tracking surveys. |

限聚指數

Group Gathering Prohibition Index

10

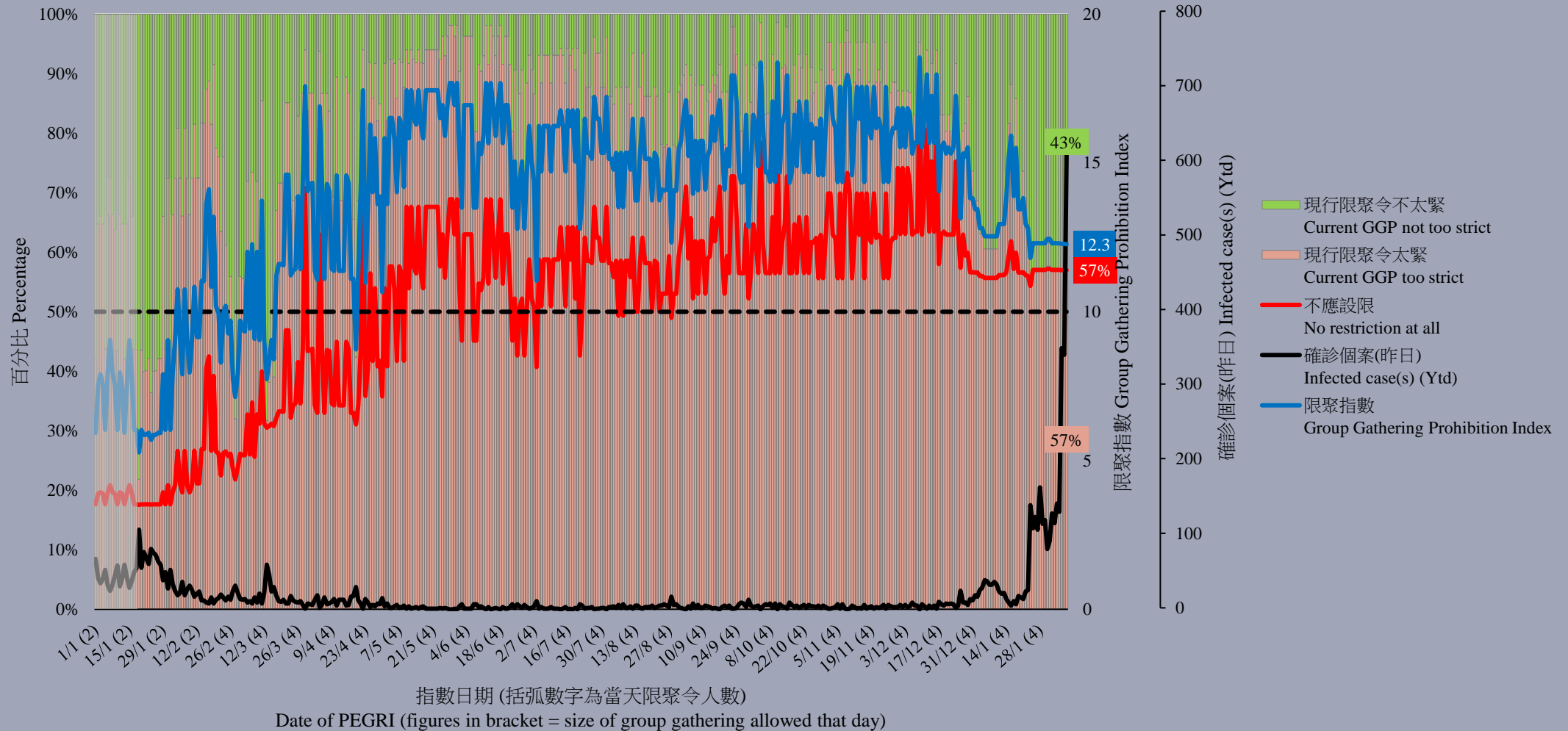
- **最新調查日期 Latest survey date: 17-24/1/2022 (N=5,043)**
- **上次調查日期 Last survey date: 17-27/12/2021 (N=5,063)**
- **上上次調查日期 Second last survey date: 23-29/11/2021 (N=5,888)**

| 意見題目 | Opinion Questions |
|---|---|
| <p>你認為香港應否無條件全面撤銷「限聚令」？</p> <ul style="list-style-type: none">▪ 應該無條件撤銷「限聚令」▪ 不應該，應視乎疫情而定▪ 不知道／很難說 <p>[追問沒有選擇應該“無條件撤銷「限聚令」”者] 你認為每天新增確診個案數應是多少，才適合將「限聚令」訂於2人？ 你認為每天新增確診個案數應是多少，才適合將「限聚令」訂於4人？ 你認為每天新增確診個案數應是多少，才適合將「限聚令」訂於8人？ 你認為每天新增確診個案數應是多少，才適合將「限聚令」訂於16人？ 你認為感染個案清零多少天後，限聚令應該全面撤銷？</p> <p>請於以下欄位列舉你認為合適的 [個案數 及 限聚人數] 組合……</p> | <p>Do you think the regulation prohibiting gatherings of more than a specific number of people in public places should be completely lifted unconditionally in Hong Kong?</p> <ul style="list-style-type: none">▪ Yes, the ban should be lifted unconditionally▪ No, it should depend on the epidemic situation▪ Don't know / hard to say <p>[For respondents NOT answering “Yes, the ban should be lifted unconditionally”] How many newly confirmed cases each day should there be before it would be appropriate to prohibit gatherings of more than 2 people? How many newly confirmed cases each day should there be before it would be appropriate to prohibit gatherings of more than 4 people? How many newly confirmed cases each day should there be before it would be appropriate to prohibit gatherings of more than 8 people? How many newly confirmed cases each day should there be before it would be appropriate to prohibit gatherings of more than 16 people? After how many days of zero infection do you think the group gathering ban should be lifted altogether?</p> <p>Please list combinations of [number of cases & number of people allowed in gatherings] that you think is appropriate in the field below:</p> |

調查結果 - 限聚接受程度

Survey Result – Group Gathering Prohibition Acceptance Level

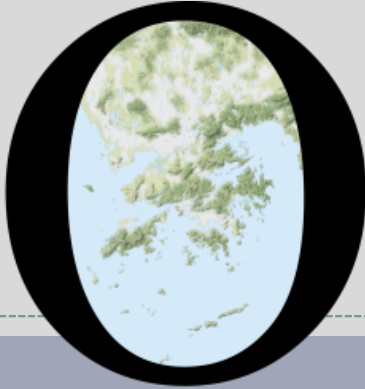
限聚接受程度 Group Gathering Prohibition Acceptance Level



獨立評論人潘麒智指出：「人民日報發表署名文章，表示『動態清零』是香港抗疫的科學選擇。為此，我們要堅決做好『外防輸入、內防反彈』免病毒大規模擴散，對香港民生和經濟社會發展造成嚴重損害。即使處處見人龍，日日無工開，我們都要實現動態清零的方向，嚴禁錯誤論調大行其道、混淆視聽，動搖香港全社會的抗疫信心，影響抗疫成效。」

Independent commentator KC Poon observed, “The People’s Daily published a bylined article, saying that ‘dynamic zero infection’ is a scientific choice for Hong Kong to fight against the epidemic. In order to do this, we must be determined to do a good job of ‘preventing importation, avoiding epidemic rebound’ to avoid the massive spread of the virus, causing serious damage to Hong Kong’s livelihood and economic and social development. Even if there are queues everywhere and jobless these days, we still have to achieve the direction of ‘dynamic zero infection’, and strictly stop misleading arguments from prevailing and confusing the public, shaking the confidence of the whole society of Hong Kong in fighting the epidemic and affecting the effectiveness of the fight against the epidemic.”

POP



HONG KONG PUBLIC OPINION PROGRAM

HONG KONG PUBLIC OPINION RESEARCH INSTITUTE

香港民意研究所 之 香港民意研究計劃

最新民意調查

結果發佈會

2022年2月8日

樣本資料

14

| | 提名階段 | 評分階段 |
|--------|---|-----------------------------|
| 調查日期 | 3-6/1/2022 | 17-20/1/2022 |
| 調查方法 | 由真實訪問員進行隨機抽樣電話訪問 | |
| 訪問對象 | 18歲或以上操粵語的香港居民 | |
| 成功樣本數目 | 1,021 (包括510個固網及511個手機號碼樣本) | 1,001 (包括494個固網及507個手機號碼樣本) |
| 實效回應比率 | 52.7% | 48.4% |
| 抽樣誤差 | 在95%置信水平下，評分誤差不超過 ± 3.3 | |
| 加權方法 | 按照政府統計處提供的統計數字以「反覆多重加權法」作出調整。全港人口年齡及性別分佈統計數字來自《二零二零年年中人口數字》，而教育程度（最高就讀程度）及經濟活動身分統計數字則來自《香港的女性及男性 - 主要統計數字》（2020年版）。 | |

調查項目

15

- 兩岸政治人物民望
 - 十大內地及台灣政治人物 - 提名
 - 十大內地及台灣政治人物 - 評分

調查結果 - 兩岸政治人物民望

16

● 十大內地及台灣政治人物 - 提名

| 排名 | 政治人物 | 地區 | 30/6-8/7/2021 | 3-6/1/2022 | 最新變化 | 最新排名變化 |
|----|------|----|---------------|------------|-------|--------|
| 1 | 習近平 | 中國 | 81% | 81% | -- | -- |
| 2 | 蔡英文 | 台灣 | 70% | 66% | ▼3% | -- |
| 3 | 馬英九 | 台灣 | 25% | 30% | ▲5% | ▲1 |
| 4 | 李克強 | 中國 | 25% | 28% | ▲3% | ▼1 |
| 5 | 江澤民 | 中國 | 17% | 20% | ▲4% | ▲2 |
| 6 | 胡錦濤 | 中國 | 19% | 17% | ▼2% | ▼1 |
| 7 | 陳水扁 | 台灣 | 15% | 16% | ▲1% | ▲1 |
| 8 | 溫家寶 | 中國 | 17% | 13% | ▼4% * | ▼2 |
| 9 | 朱鎔基 | 中國 | 8% | 8% | -- | ▲1 |
| 10 | 王毅 | 中國 | 8% | 6% | ▼3% | ▼1 |
| 11 | 韓國瑜 | 台灣 | 5% | 4% | ▼1% | ▲3 |
| 12 | 王岐山 | 中國 | 3% | 4% | ▲1% | ▼1 |

* 顯著變化

調查結果 - 兩岸政治人物民望

17

● 十大內地及台灣政治人物 - 評分

| 政治人物 | 地區 | 19-22/7/2021 | 17-20/1/2022 | 最新變化 | 紀錄 |
|------|----|--------------|--------------|--------|--------------|
| 朱鎔基 | 中國 | 64.5 | 66.7 | ▲2.1 | 2021年1月以來新高 |
| 溫家寶 | 中國 | 61.2 | 62.7 | ▲1.5 | 2017年3月以來新高 |
| 胡錦濤 | 中國 | 57.9 | 59.6 | ▲1.7 | 2014年8月以來新高 |
| 李克強 | 中國 | 56.9 | 59.2 | ▲2.3 | 2017年3月以來新高 |
| 習近平 | 中國 | 55.4 | 57.6 | ▲2.2 | 2018年7月以來新高 |
| 王毅 | 中國 | 49.1 | 54.1 | ▲5.0 * | 2021年7月有紀錄新高 |
| 馬英九 | 台灣 | 51.1 | 51.9 | ▲0.9 | 2019年7月以來新高 |
| 江澤民 | 中國 | 50.4 | 51.6 | ▲1.2 | 2014年4月以來新高 |
| 蔡英文 | 台灣 | 48.6 | 47.7 | ▼0.9 | 2019年7月以來新低 |
| 陳水扁 | 台灣 | 26.3 | 26.9 | ▲0.6 | 2021年1月以來新高 |
| 王岐山 | 中國 | 51.8 | 55.8 | ▲4.1 * | 2021年1月有紀錄新高 |
| 韓國瑜 | 台灣 | -- | 35.5 | -- | 2019年7月以來新高 |

* 顯著變化

調查結果 - 兩岸政治人物民望

市民對兩岸政治人物的支持程度 - 綜合圖表 (按次計算)
Support rating of Cross-strait political figures – Combined (per poll)
(7/1997 – 1/2022)

