



HONG KONG PUBLIC OPINION RESEARCH INSTITUTE  
香港民意研究所

## 香港民意研究所 之 香港民意研究計劃

---

「香港民研意見群組」第 122 號研究報告  
暨 「民主社區互助共融」第 78 號研究報告  
暨 「社區健康計劃」第 74 號研究報告  
暨 「我們香港人」第 83 號研究報告

---

調查日期：2022 年 1 月 10 日至 13 日

公佈日期：2022 年 1 月 14 日

本報告內所有資料的版權由香港民意研究計劃(香港民研)創造後對外公開。  
香港民研積極推動公開數據和技術，以及自由思想、知識和資訊。  
香港民研的前身為香港大學民意研究計劃(港大民研)。  
本刊物中「香港民研」或「民研計劃」可以泛指「香港民意研究計劃」  
或「香港大學民意研究計劃」，視乎情況而定。

## 研究背景

### 「社區健康計劃」

「民主社區互助共融」計劃（簡稱「民主社區計劃」）由香港民意研究所開展，旨在為香港市民提供平台，透過互相尊重、理性商討、文明討論、同理思維和社交凝聚去重建社會，以及在必要時以民主方法排解糾紛。計劃本身是要從社區開始，本著科學與民主精神由下而上重建香港。詳情參閱：<https://www.pori.hk/research-reports/cicd.html>。

民主社區計劃調查於 2020 年 1 月 3 日正式開展，目標對象為香港民意研究所在 2019 年 7 月成立的「香港民研意見群組」成員，包括「香港市民代表組群」（即隨機樣本組群）以及「香港市民自結組群」的成員。本報告屬於香港民研意見群組研究系列的第 122 號報告，亦算是民主社區計劃研究系列的第 78 號報告。由於民主社區計劃會集中研究社區人士的意見，研究所需要重新整理及招募組群成員，在配對選區分界後組成「香港民研社區群組」，包括「社區代表組群」及「社區自結組群」，再進行調查研究。

2020 年 1 月底，因應香港爆發新型冠狀病毒肺炎（俗稱「武漢肺炎」），香港民研隨即開展「民主社區互助共融計劃：社區健康單元」，簡稱「社區健康計劃」（Community Democracy Project: Community Health Module），透過「香港民研社區群組」的框架進行調查研究，以屋邨和屋苑等小社區為分析單位，了解市民對疫情及政府相關措施的意見，包括市民對自己感染肺炎的評估、對政府應付疫情的評價、對全面封關及前線醫護人員發動罷工的意見，以及關於社區爆發、在家工作、日常配戴口罩及政府推行相關政策的情況等等。本報告屬於「社區健康計劃」系列的第 74 號報告。社區健康單元的特色，是把調查目標對象的最低年齡降至十二歲，務求取得更加全面的數據。

民研計劃於調查開始時，先以電郵形式通知所有組群成員，邀請其到網上平台進行調查。同一組群成員可以多次填寫調查，但民研計劃只會選取同一組群成員中最後提交的個案進行分析。

## 「我們香港人意見組群調查」

「我們香港人」由香港民意研究所轄下香港民意研究計劃（香港民研）倡導，得到眾多公民社會成員支持。參考自美國白宮聯署網站「We the People」，「我們香港人」計劃旨在讓香港市民就任何議題透過科學化研究了解民情。詳情參閱：<https://www.pori.hk/research-reports/wehkers.html>。

「我們香港人」計劃在 2019 年 10 月 17 日正式展開，初期以密集式滾動調查形式進行，至 2019 年 12 月 23 日共發表了十二份報告。2020 年 5 月中，因應香港政情民情的急遽變化，香港民研重新整理「我們香港人」的發展，結合香港民意研究所在 2019 年 7 月成立的「香港民研意見組群」的迅速發展，決定開展「我們香港人：意見組群調查」，加強與市民互動，收集和分祈民意。「香港民研意見組群成員」，包括「香港市民代表組群」（即隨機樣本組群）以及「香港市民自結組群」的成員。重整後的「我們香港人」，共發表了二十九份報告。及至 2021 年 1 月，香港民研再次重新整理「我們香港人」的發展，加強與非政府機構、民間組織、關注團體及專業組織合作，並以小型論壇的形式發佈數據並推動政策討論。

本報告屬於香港民研意見組群研究系列的第 122 號報告，亦算是「我們香港人」計劃研究系列的第 83 號報告，主題是「防疫措施」。

民研計劃於本調查開始時，先以電郵形式通知所有組群成員，邀請其到網上平台進行調查。同一組群成員可以多次填寫調查，但民研計劃只會選取同一組群成員中最後提交的個案進行分析。

## 樣本資料

以下為是次「社區健康計劃調查」及「我們香港人意見組群調查」的樣本資料：

**表 1：調查樣本資料**

調查方法	網上調查
訪問對象	香港民研意見群組成員，包括「香港市民代表組群」以及「香港市民自結組群」
加權方法	按照 1) 政府統計處提供的全港人口年齡及性別分佈、教育程度（最高就讀程度）及經濟活動身分統計數字；2) 常規調查中的政治狀況評價及政治取向分佈，以「反覆多重加權法」作出調整。
調查日期	1 月 10 日下午 3 時正 至 1 月 13 日下午 3 時正
總成功樣本	5,969
回應比率	6.7%
抽樣誤差 <sup>[1]</sup>	在 95% 置信水平，百分比誤差 +/-1%

[1] 此公報中所有誤差數字均以 95% 置信水平計算。95% 置信水平，是指倘若以不同隨機樣本重複進行有關調查 100 次，則 95 次各自計算出的誤差範圍會包含人口真實數字。由於調查數字涉及抽樣誤差，傳媒引用百分比數字時，應避免使用小數點，在引用評分數字時，則可以使用一個小數點。

## 意見組群組成

樣本資料收集中，「香港市民代表組群」及「香港市民自結組群」皆以網上問卷形式收集。

當中「香港市民代表組群」來自恆常隨機電話調查中所招募的「民研意見團」成員。香港民研會以「民研意見團」為框架因應不同研究項目進行抽樣調查，而住戶中任何一位合乎資格的家庭成員皆可能獲邀參與個別研究項目。

另外，「香港市民自結組群」則來自網上招募，市民只需要於香港民研的網站上登記成為自結組群的成員即可參加網上問卷。

所收集的全部「組群」數據均會用「反覆多重加權法」調整處理，以減低自我篩選誤差 (self-selection bias) 或參與誤差 (participation bias) 的影響。詳見數據加權程序說明。

## 回應比率

香港民研所採用的有關樣本回應的定義和回應率之計算方法均符合國際標準。香港過往的社會調查已發展自己一套的接觸率 (contact rates)、合作率 (cooperation rates) 或回應率 (response rates) 等的定義。

對於網上調查香港民研一般彙報成功率 (success rate)，本研究之成功率之計算方法可參考下表。

**表 2：香港民研意見群組成功率的計算方法 (香港民研之定義)**

訪問成功率	
=	$\frac{\text{成功訪問樣本}}{\text{香港民研意見群組成員數目}} \times 100.0\%$
=	$\frac{5,969}{88,759} \times 100.0\%$
=	6.7%

## 數據加權程序

香港民研過去幾十年來一直採用及改進加權方法。香港民研在本次調查中的意見群組部分採用“2x5x2x4x5x4”的加權程序，一共涉及六個變量，分別是“性別”、“年齡”、“教育程度”、“經濟活動身分”、“政治狀況評價”以及“政治取向”。基本上，在幾乎所有香港民研所進行的調查中該些原始數據均會按照政府統計處提供的全港實際情況數字進行「反覆多重加權」。因此樣本的性別年齡、教育程度及經濟活動身分會與政府統計處所公佈的數字匹配，而政治狀況評價和政治取向的分佈亦會與恆常隨機抽樣電話調查中的分佈亦數字匹配。這種「反覆多重加權法」是處理香港民研調查數據最實用的方法。

簡而言之，用作加權處理的性別年齡劃分如下：

- 男 12-29 歲
- 男 30-39 歲
- 男 40-49 歲
- 男 50-59 歲
- 男 60 歲或以上
- 女 12-29 歲
- 女 30-39 歲
- 女 40-49 歲
- 女 50-59 歲
- 女 60 歲或以上

用作加權處理的教育程度劃分如下：

- 中學或以下
- 大專或以上

用作加權處理的經濟活動身分劃分如下：

- 工作人口及其他
- 料理家務者
- 學生
- 退休人士

用作加權處理的政治狀況評價劃分如下：

- 好滿意
- 幾滿意
- 一半半 // 不知道 / 很難說 // 拒答
- 幾不滿
- 好不滿

用作加權處理的政治取向劃分如下：

- 民主派
- 建制派
- 本土派
- 中間派 // 其它 // 沒有政治傾向 / 政治中立 / 不屬於任何派別 // 不知道 / 很難說 // 拒答

## 量性分析結果

### 「社區健康計劃」

以下為是次「社區健康計劃」調查的量性分析結果，所有題目皆為意見題目，並經加權方法調整。由 2022 起，調查結果會以合計數字發放，不會再按組群劃分。

**表 3：Q1 綜合結果；調查日期：2022 年 1 月 10 日至 13 日**

意見題目 <sup>[2]</sup>	合計 (基數=5,955)		
	「不知道/很難說」	「嘗試預計」	平均值
Q1 你認為你在未來一個月有多大機會感染新型冠狀病毒肺炎 (新冠肺炎)? [對數尺度]	21%	79%	一成二 <sup>[3]</sup>

[2] 答案選項為 0-10 分量尺及「其他／不知道/很難說」選項。2020 年 10 月前以線性尺度(Linear Scale)提問，之後改用對數尺度(Logarithmic Scale)，提問方式不變，並主要細化低機會率等選項，以對數比例由十萬分之一逐步遞增，詳細頻數表請參閱附錄三。

[3] 該數字與上次調查結果的差異超過在 95% 置信水平的抽樣誤差，表示有關變化在統計學上表面成立。不過，變化在統計學上成立與否，並不同有關變化是否有實際用途或意義，而不同調查的加權方法亦可能有所不同。

**圖 1：Q1 綜合圖表**

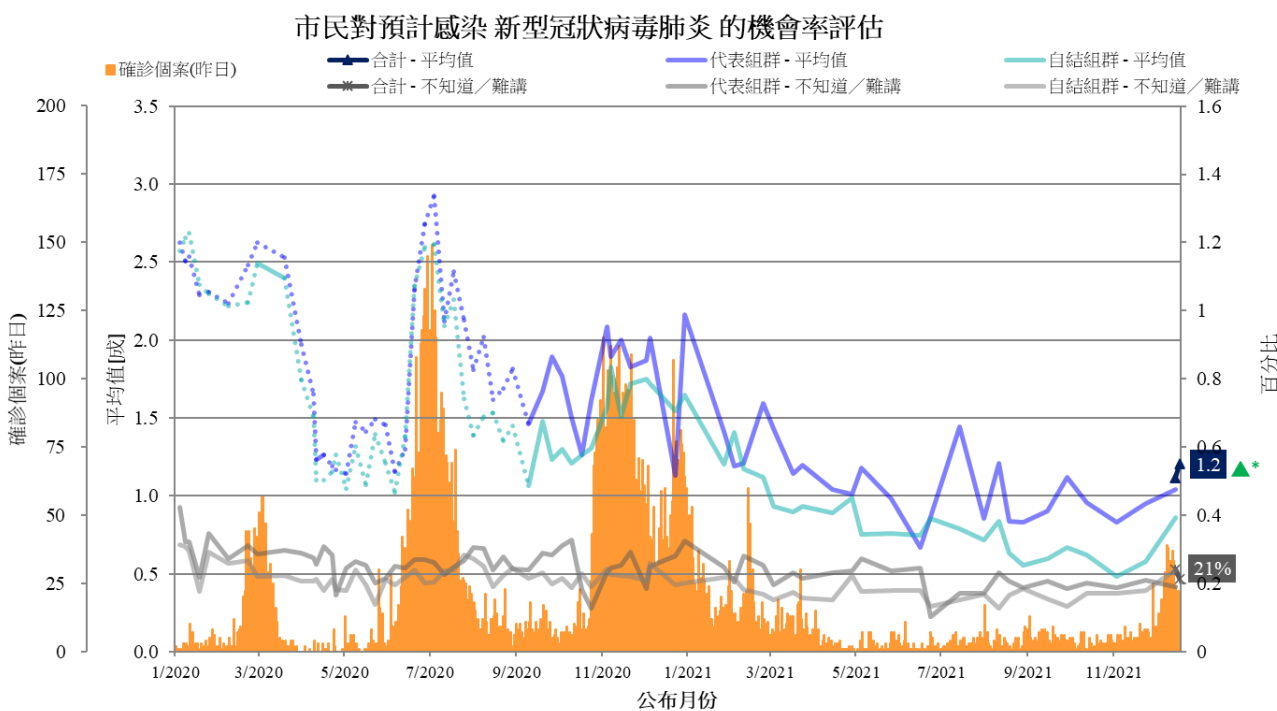
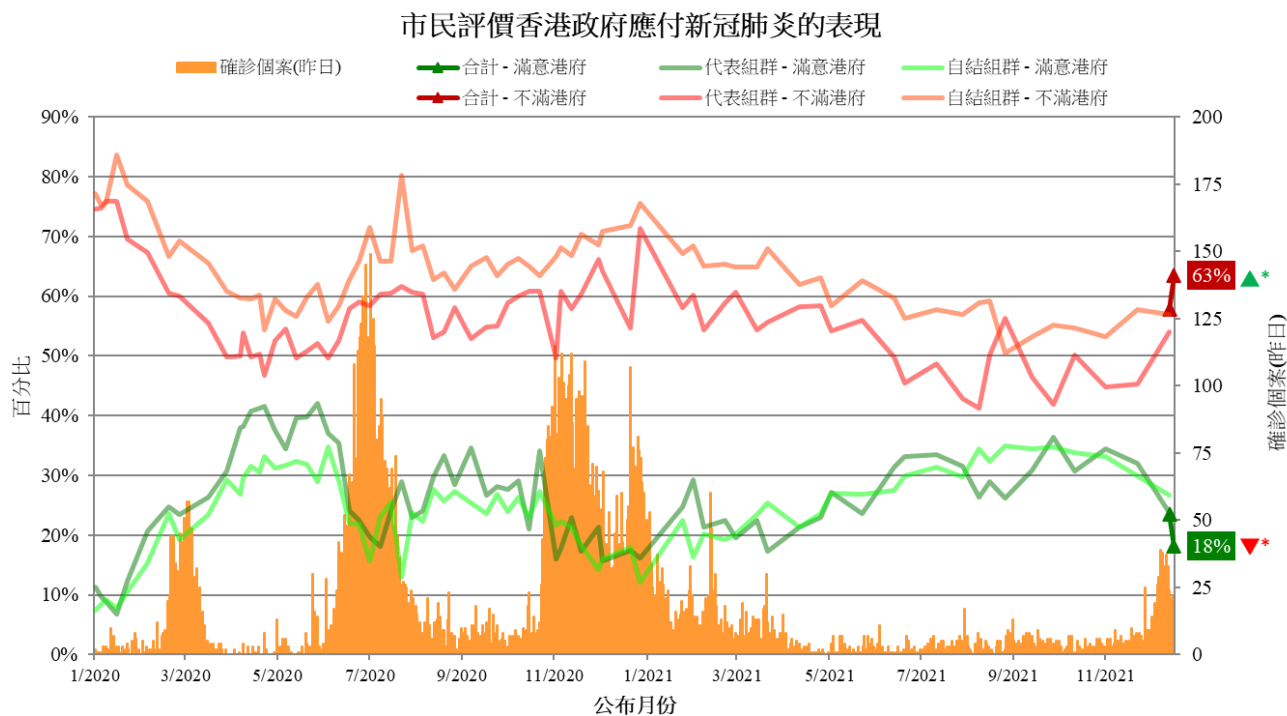


表 4：Q2 綜合結果；調查日期：2022 年 1 月 10 日至 13 日

意見題目 <sup>[4]</sup>	合計 (基數=5,941)			
	滿意	一半半	不滿	平均量值 <sup>[5]</sup>
Q2 你有多滿意或不滿香港政府應付新冠肺炎的表現？	18% <sup>[6]</sup>	17% <sup>[6]</sup>	63% <sup>[6]</sup>	2.1 <sup>[6]</sup>

- [4] 答案選項為「好滿意／幾滿意／一半半／幾不滿／好不滿／不知道／很難說」
- [5] 平均量值是把所有答案按照滿意程度，以 1 分最低 5 分最高量化成為 1、2、3、4、5 分，再求取樣本平均數值。
- [6] 該數字與上次調查結果的差異超過在 95% 置信水平的抽樣誤差，表示有關變化在統計學上表面成立。不過，變化在統計學上成立與否，並不同有關變化是否有實際用途或意義，而不同調查的加權方法亦可能有所不同。

圖 2：Q2 綜合圖表





「我們香港人意見組群調查」

以下為是次「我們香港人意見組群調查」的量化分析結果，所有題目皆為意見題目，並經上述加權方法調整：

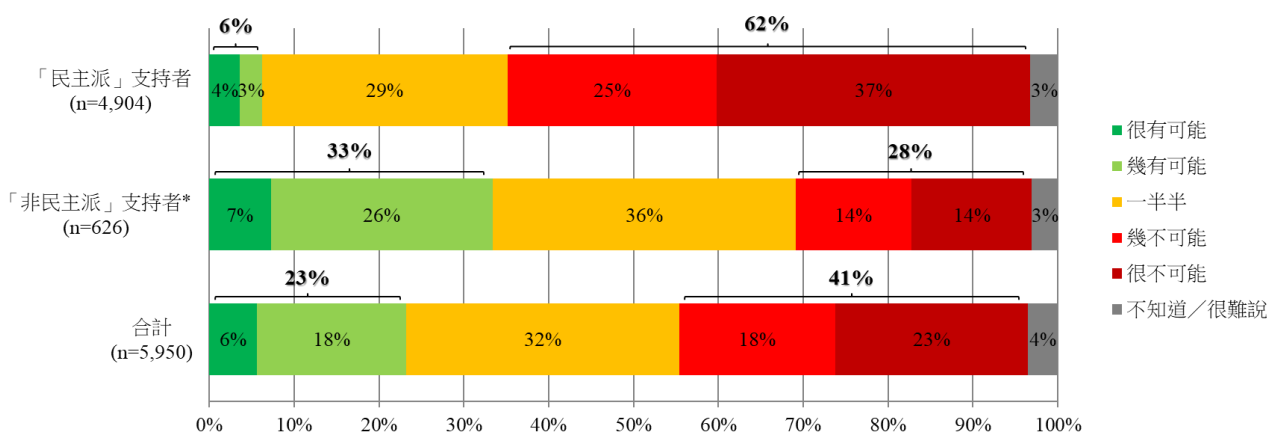
表 5：Q1 綜合結果，按政治取向組群劃分；調查日期：2022 年 1 月 10 日至 13 日

Q1 你認為政府的新一輪防疫措施有多大可能阻止疫情在社區爆發？	「民主派」支持者 (基數=4,904)	「非民主派」支持者 <sup>[7]</sup> (基數=626)	合計 (基數=5,950)
很有可能	4%	7%	6%
幾有可能	3%	26%	18%
一半半	29%	36%	32%
幾不可能	25%	14%	18%
很不可能	37%	14%	23%
不知道/很難說	3%	3%	4%
平均量值 <sup>[8]</sup>	2.1	3.0	2.6

[7] 包括「建制派支持者/中間派支持者/沒有政治傾向/政治中立/不屬於任何派別」

[8] 平均量值是把所有答案按照可能程度，以 1 分最低 5 分最高量化成為 1、2、3、4、5 分，再求取樣本平均數值。

圖 3：Q1 綜合圖表，按政治取向組群劃分



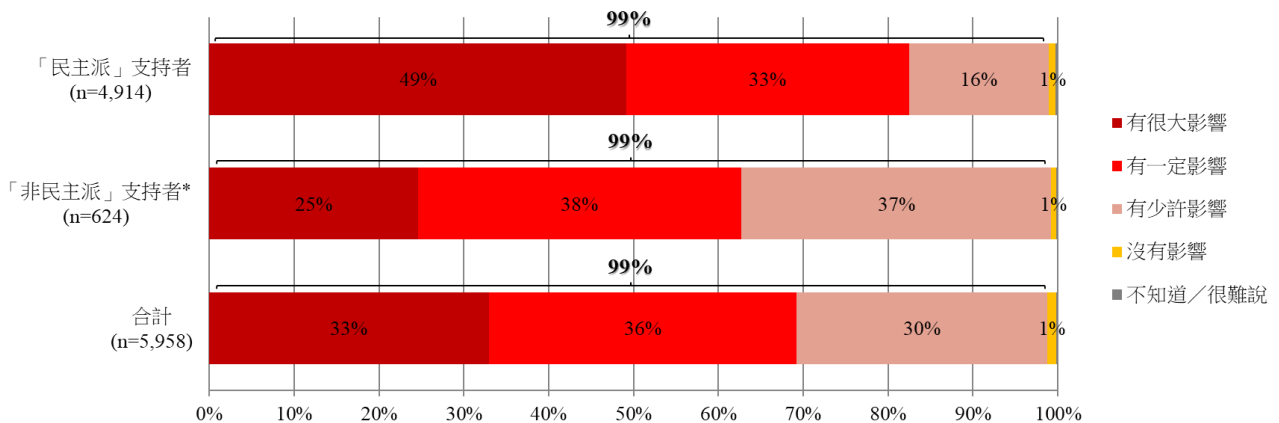
\* 包括「建制派支持者/中間派支持者/沒有政治傾向/政治中立/不屬於任何派別」

**表 6：Q2 綜合結果，按政治取向組群劃分；調查日期：2022 年 1 月 10 日至 13 日**

Q2 政府的新一輪防疫措施對你的日常生活有多大影響？	「民主派」支持者 (基數=4,914)	「非民主派」支持者 <sup>[9]</sup> (基數=624)	合計 (基數=5,958)
有很大影響	49%	25%	33%
有一定影響	33%	38%	36%
有少許影響	16%	37%	30%
沒有影響	1%	1%	1%
不知道／很難說	<1%	<1%	<1%
	} 有影響 99%		

[9] 包括「建制派支持者／中間派支持者／沒有政治傾向/政治中立/不屬於任何派別」

**圖 4：Q2 綜合圖表，按政治取向組群劃分**



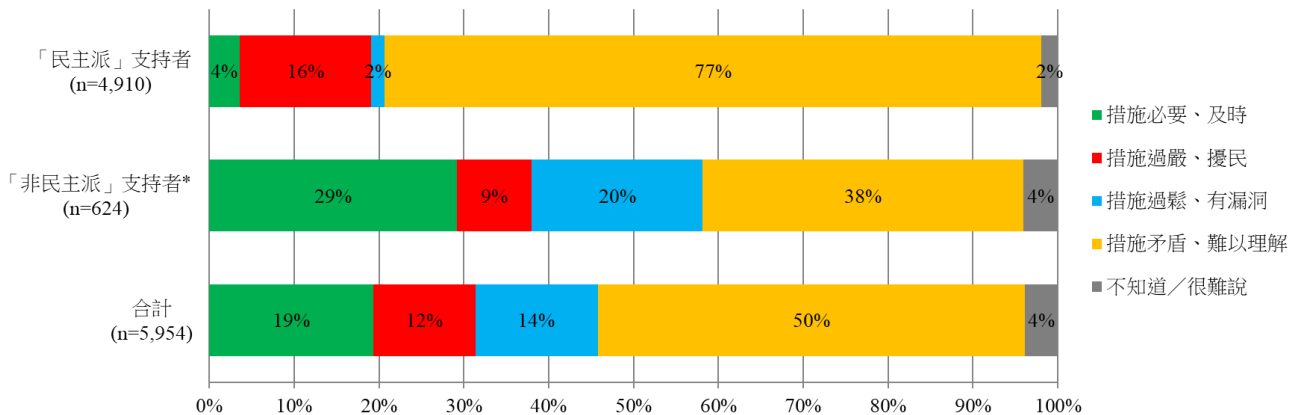
\* 包括「建制派支持者／中間派支持者／沒有政治傾向/政治中立/不屬於任何派別」

**表 7：Q3 綜合結果，按政治取向組群劃分；調查日期：2022 年 1 月 10 日至 13 日**

Q3 你認為以下何者最適合形容政府現時的防疫措施？	「民主派」支持者 (基數=4,910)	「非民主派」支持者 <sup>[10]</sup> (基數=624)	合計 (基數=5,954)
措施必要、及時	4%	29%	19%
措施過嚴、擾民	16%	9%	12%
措施過鬆、有漏洞	2%	20%	14%
措施矛盾、難以理解	<b>77%</b>	38%	<b>50%</b>
不知道／很難說	2%	4%	4%

[10] 包括「建制派支持者／中間派支持者／沒有政治傾向/政治中立/不屬於任何派別」

**圖 5：Q3 綜合圖表，按政治取向組群劃分**



\* 包括「建制派支持者／中間派支持者／沒有政治傾向/政治中立/不屬於任何派別」

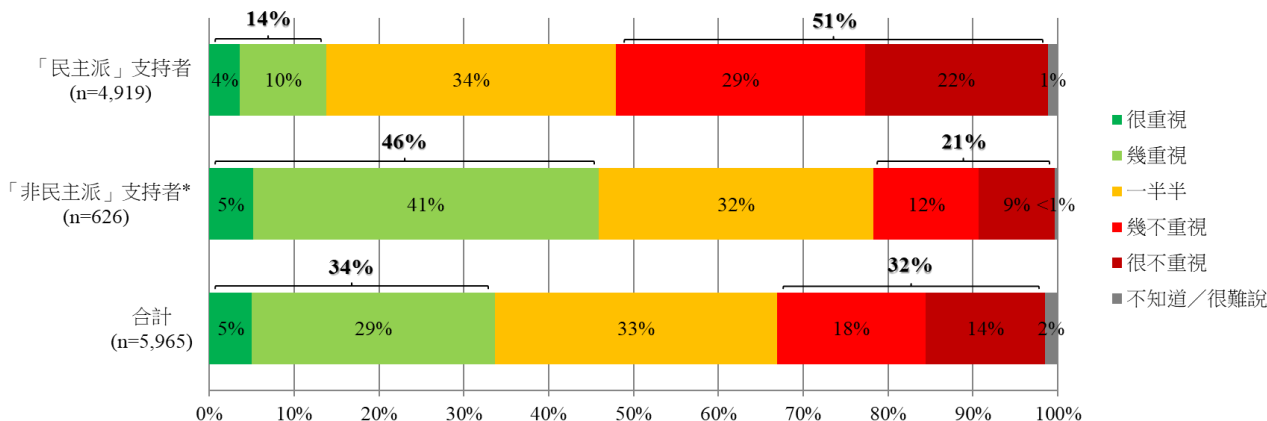
**表 8：Q4 綜合結果，按政治取向組群劃分；調查日期：2022 年 1 月 10 日至 13 日**

Q4 你現時有多重視防疫專家的建議和意見？	「民主派」支持者 (基數=4,919)	「非民主派」支持者 <sup>[11]</sup> (基數=626)	合計 (基數=5,965)
很重視	4%	5%	5%
幾重視 } 重視	10% } 14%	41% } 46%	29% } 34%
一半半	34%	32%	33%
幾不重視	29%	12%	18%
很不重視 } 不重視	22% } 51%	9% } 21%	14% } 32%
不知道/很難說	1%	<1%	2%
平均量值 <sup>[12]</sup>	2.4	3.2	2.9

[11] 包括「建制派支持者／中間派支持者／沒有政治傾向/政治中立/不屬於任何派別」

[12] 平均量值是把所有答案按照重視程度，以 1 分最低 5 分最高量化成為 1、2、3、4、5 分，再求取樣本平均數值。

**圖 6：Q4 綜合圖表，按政治取向組群劃分**



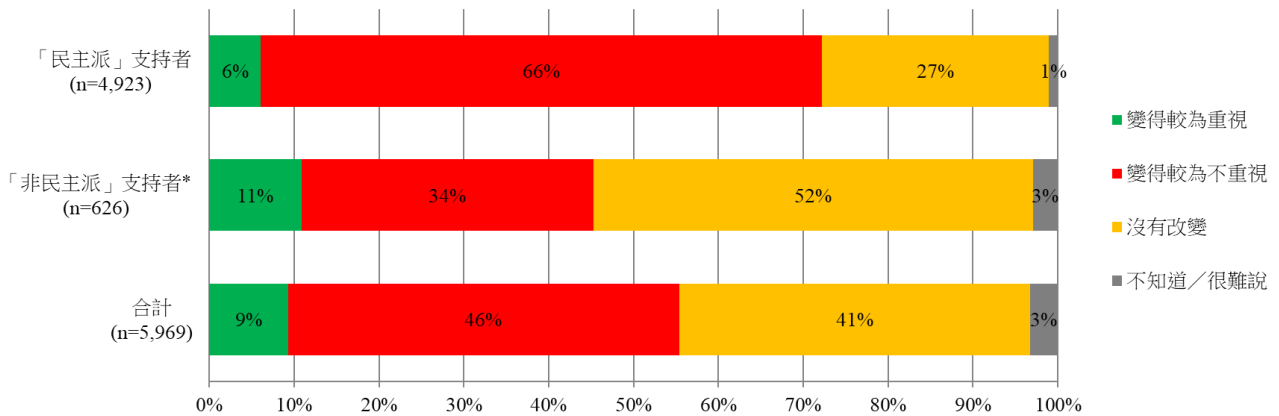
\* 包括「建制派支持者／中間派支持者／沒有政治傾向/政治中立/不屬於任何派別」

**表 9：Q5 綜合結果，按政治取向組群劃分；調查日期：2022 年 1 月 10 日至 13 日**

Q5 相比疫情初期，你對防疫專家的建議和意見的重視程度有沒有改變？	「民主派」支持者 (基數=4,923)	「非民主派」支持者 <sup>[13]</sup> (基數=626)	合計 (基數=5,969)
變得較為重視	6%	11%	9%
變得較為不重視	<b>66%</b>	34%	46%
沒有改變	27%	<b>52%</b>	41%
不知道／很難說	1%	3%	3%

[13] 包括「建制派支持者／中間派支持者／沒有政治傾向/政治中立/不屬於任何派別」

**圖 7：Q5 綜合圖表，按政治取向組群劃分**



\* 包括「建制派支持者／中間派支持者／沒有政治傾向/政治中立/不屬於任何派別」

# 附錄

## 附錄一：被訪者背景資料

性別:	「民主派」支持者				「非民主派」支持者 (建制派/中間派 /沒有政治傾向/政治中立/不屬於任何 派別)				合計			
	原始樣本		加權樣本		原始樣本		加權樣本		原始樣本		加權樣本	
	頻數	百分比	頻數	百分比	頻數	百分比	頻數	百分比	頻數	百分比	頻數	百分比
男	2,920	59.3%	635	37.5%	371	59.3%	1,901	51.0%	3,529	59.1%	2,812	47.1%
女	1,995	40.5%	1,051	62.1%	251	40.1%	1,823	48.9%	2,422	40.6%	3,133	52.5%
其他	7	0.1%	6	0.3%	4	0.6%	1	<0.1%	16	0.3%	23	0.4%
總數	4,922	100.0%	1,691	100.0%	626	100.0%	3,726	100.0%	5,967	100.0%	5,969	100.0%
缺數	1		<1		0		0		2		<1	

年齡:	「民主派」支持者				「非民主派」支持者 (建制派/中間派 /沒有政治傾向/政治中立/不屬於任何 派別)				合計			
	原始樣本		加權樣本		原始樣本		加權樣本		原始樣本		加權樣本	
	頻數	百分比	頻數	百分比	頻數	百分比	頻數	百分比	頻數	百分比	頻數	百分比
12 - 29	881	17.9%	338	20.0%	66	10.6%	558	15.0%	1,049	17.6%	1,177	19.7%
30 - 39	1,255	25.5%	223	13.2%	124	19.8%	641	17.2%	1,492	25.0%	937	15.7%
40 - 49	1,180	24.0%	304	18.0%	140	22.4%	562	15.1%	1,424	23.9%	973	16.3%
50 - 59	1,039	21.1%	347	20.5%	157	25.1%	691	18.5%	1,270	21.3%	1,082	18.1%
60 歲或以上	563	11.4%	479	28.3%	138	22.1%	1,274	34.2%	728	12.2%	1,800	30.2%
總數	4,918	100.0%	1,691	100.0%	625	100.0%	3,726	100.0%	5,963	100.0%	5,968	100.0%
缺數	5		<1		1		<1		6		1	

「民主派」支持者                      「非民主派」支持者 (建制派/中間派  
/沒有政治傾向/政治中立/不屬於任何  
派別)    合計

教育程度:

	原始樣本		加權樣本		原始樣本		加權樣本		原始樣本		加權樣本	
	頻數	百分比	頻數	百分比	頻數	百分比	頻數	百分比	頻數	百分比	頻數	百分比
小學或以下	7	0.1%	42	2.5%	2	0.3%	45	1.2%	9	0.2%	87	1.5%
中學	770	15.7%	1,419	83.9%	143	23.0%	2,032	54.6%	939	16.4%	3,630	63.5%
大專或以上	4,138	84.2%	230	13.6%	478	76.7%	1,641	44.1%	4,772	83.4%	2,003	35.0%
總數	4,915	100.0%	1,691	100.0%	623	100.0%	3,718	100.0%	5,720	100.0%	5,720	100.0%
缺數	8		<1		3		7		249		249	

「民主派」支持者                      「非民主派」支持者 (建制派/中間派  
/沒有政治傾向/政治中立/不屬於任何  
派別)    合計

職位:

	原始樣本		加權樣本		原始樣本		加權樣本		原始樣本		加權樣本	
	頻數	百分比	頻數	百分比	頻數	百分比	頻數	百分比	頻數	百分比	頻數	百分比
行政及專業人員	2,005	40.9%	194	11.5%	218	35.1%	791	21.3%	2,291	40.1%	1,042	18.3%
文職及服務人員	1,357	27.7%	494	29.3%	151	24.3%	1,016	27.4%	1,553	27.2%	1,614	28.3%
勞動工人	128	2.6%	65	3.9%	25	4.0%	169	4.5%	157	2.8%	241	4.2%
學生	240	4.9%	143	8.5%	17	2.7%	185	5.0%	270	4.7%	374	6.6%
料理家務者	185	3.8%	244	14.5%	22	3.5%	323	8.7%	216	3.8%	602	10.6%
其他	992	20.2%	547	32.4%	188	30.3%	1,229	33.1%	1,222	21.4%	1,836	32.2%
總數	4,907	100.0%	1,686	100.0%	621	100.0%	3,713	100.0%	5,709	100.0%	5,709	100.0%
缺數	16		6		5		13		260		260	



政治取向:	「民主派」支持者				「非民主派」支持者 (建制派/中間派 /沒有政治傾向/政治中立/不屬於任何 派別)				合計			
	原始樣本		加權樣本		原始樣本		加權樣本		原始樣本		加權樣本	
	頻數	百分比	頻數	百分比	頻數	百分比	頻數	百分比	頻數	百分比	頻數	百分比
傾向民主派	2,732	55.5%	1,169	69.1%	0	0.0%	0	0.0%	2,732	47.7%	1,169	20.4%
傾向建制派	0	0.0%	0	0.0%	42	6.7%	910	24.4%	42	0.7%	910	15.9%
傾向本土派	2,191	44.5%	522	30.9%	0	0.0%	0	0.0%	2,191	38.3%	522	9.1%
傾向中間派	0	0.0%	0	0.0%	209	33.4%	1,035	27.8%	209	3.7%	1,035	18.1%
其他	0	0.0%	0	0.0%	0	0.0%	0	0.0%	63	1.1%	82	1.4%
沒有政治傾向/政治 中立/不屬於任何派 別	0	0.0%	0	0.0%	375	59.9%	1,781	47.8%	375	6.5%	1,781	31.1%
不知道/難講	0	0.0%	0	0.0%	0	0.0%	0	0.0%	114	2.0%	227	4.0%
總數	4,923	100.0%	1,692	100.0%	626	100.0%	3,726	100.0%	5,726	100.0%	5,726	100.0%
缺數	0		0		0		0		243		243	

## 附錄二：樣本資料

總有效樣本數	5,969
調查日期	10-13/1/2022
成功回應比率	6.7%
發出問卷總數	88,759
收回問卷總數	6,188
不合資格樣本	64
無效樣本	0
未完成樣本	155
標準誤差	0.6%
抽樣誤差	1.3%

## 附錄三：量性分析，按全港市民組群劃分

## 「社區健康計劃」量性分析

Q1 你認為自己在未來一個月有多大機會感染新型冠狀病毒肺炎？ [對數尺度]	合計	
	頻數	百分比 (基數=5,955)
0%機會	643	10.8%
0.001%機會	918	15.4%
0.01%機會	413	6.9%
0.1%機會	383	6.4%
1%機會	456	7.7%
5%機會	272	4.6%
10%機會	351	5.9%
15%機會 }機會小	142	2.4%
20%機會	158	2.7%
25%機會	77	1.3%
30%機會	88	1.5%
35%機會	12	0.2%
40%機會	27	0.5%
45%機會	53	0.9%
50%機會	495	8.3%
60%機會	15	0.2%
70%機會	70	1.2%
80%機會 }機會大	19	0.3%
90%機會	8	0.1%
100%機會	39	0.7%
其他	39	0.7%
不知道/很難說	1,277	21.4%
合計	5,953	100.0%
平均量值(成)		1.20
平均量值誤差		0.03
中位數		0.01
拒答		16

Q2 你有多滿意或不滿香港政府應付新冠肺炎的表現	合計	
	頻數	百分比 (基數=5,941)
好滿意	237	4.0%
幾滿意 }滿意	844	14.2%
一半半	1,038	17.4%
幾不滿	641	10.8%
好不滿 }不滿	3,137	52.7%
不知道/很難說	56	0.9%
合計	5,952	100.0%
平均量值		1.2
平均量值誤差		<0.1
中位數		1.0
拒答		17
淨值(滿意 - 不滿)		-45.3%

## 「我們香港人」意見群組量性分析

## Q1 綜合結果，按政治取向組群劃分；調查日期：2022 年 1 月 10 日至 1 月 13 日

Q1 你認為政府的新一輪防疫措施有多大可能阻止疫情在社區爆發？	民主派	非民主派 (建制派/中間派/沒有政治傾向/政治中立/不屬於任何派別)	合計
	百分比 (基數=4,904)	百分比 (基數=626)	百分比 (基數=5,950)
很有可能	3.6%	7.2%	5.6%
幾有可能	2.6%	26.2%	17.6%
一半半	28.9%	35.7%	32.2%
幾不可能	24.7%	13.6%	18.4%
很不可能	37.0%	14.2%	22.6%
不知道/很難說	3.2%	3.0%	3.6%
合計	100.0%	100.0%	100.0%
平均量值	2.1	3.0	2.6
平均量值誤差	<0.1	<0.1	<0.1
中位數	2.0	3.0	3.0
拒答	1	0	1
淨值 (有可能 - 不可能)	-55.5%	+5.6%	-17.9%

**Q2 綜合結果，按政治取向組群劃分；調查日期：2022 年 1 月 10 日至 1 月 13 日**

Q2 政府的新一輪防疫措施對你的日常生活有多大影響？	民主派	非民主派 (建制派/中間派/沒有政治傾向/政治中立/不屬於任何派別)	合計
	百分比 (基數=4,914)	百分比 (基數=624)	百分比 (基數=5,958)
有很大影響	49.2%	24.6%	32.9%
有一定影響	33.3%	38.1%	36.3%
有少許影響	16.4%	36.5%	29.5%
沒有影響	0.8%	0.6%	1.0%
不知道/很難說	0.2%	0.2%	0.2%
合計	100.0%	100.0%	100.0%
拒答	4	<1	4
淨值 (有影響 - 沒有影響)	+98.1%	+98.7%	+97.8%

**Q3 綜合結果，按政治取向組群劃分；調查日期：2022 年 1 月 10 日至 1 月 13 日**

Q3 你認為以下何者最適合形容政府現時的防疫措施？	民主派	非民主派 (建制派/中間派/沒有政治傾向/政治中立/不屬於任何派別)	合計
	百分比 (基數=4,910)	百分比 (基數=624)	百分比 (基數=5,954)
措施必要、及時	3.6%	29.2%	19.3%
措施過嚴、擾民	15.5%	8.8%	12.0%
措施過鬆、有漏洞	1.5%	20.1%	14.4%
措施矛盾、難以理解	77.5%	37.9%	50.4%
不知道/很難說	1.9%	4.0%	3.9%
合計	100.0%	100.0%	100.0%
拒答	2	<1	2

**Q4 綜合結果，按政治取向組群劃分；調查日期：2022 年 1 月 10 日至 1 月 13 日**

Q4 你現時有多重視防疫專家的建議和意見？	民主派	非民主派 (建制派／中間派／沒有政治傾向/政治中立/不屬於任何派別)	合計
	百分比 (基數=4,919)	百分比 (基數=626)	百分比 (基數=5,965)
很重視	3.6%	5.1%	5.0%
幾重視 }重視	10.2%	40.8%	28.6%
一半半	34.2%	32.4%	33.2%
幾不重視	29.3%	12.4%	17.6%
很不重視 }不重視	21.5%	9.0%	14.0%
不知道／很難說	1.2%	0.3%	1.5%
合計	100.0%	100.0%	100.0%
平均量值	2.4	3.2	2.9
平均量值誤差	<0.1	<0.1	<0.1
中位數	2.0	3.0	3.0
拒答	<1	0	<1
淨值 (重視 - 不重視)	-37.1%	+24.5%	+2.1%

**Q5 綜合結果，按政治取向組群劃分；調查日期：2022 年 1 月 10 日至 1 月 13 日**

Q5 相比疫情初期，你對防疫專家的建議和意見的重視程度有沒有改變？	民主派	非民主派 (建制派／中間派／沒有政治傾向/政治中立/不屬於任何派別)	合計
	百分比 (基數=4,923)	百分比 (基數=626)	百分比 (基數=5,969)
變得較為重視	6.0%	10.9%	9.3%
變得較為不重視	66.1%	34.4%	46.1%
沒有改變	26.7%	51.8%	41.4%
不知道／很難說	1.1%	2.9%	3.3%
合計	100.0%	100.0%	100.0%
拒答	0	0	0

## 附錄四：調查問卷(10-13/1/2022)

## 我們香港人及社區健康調查

香港民研保持政治中立，歡迎不同意見。所有個人資料絕對保密。你可以再次填寫問卷，表達你的最新意見，當我們需要作出總結時，我們會以你最後一次的答案為準。如有查詢，請電郵至 [panel@pori.hk](mailto:panel@pori.hk)。

最後更新時間：XXXX-XX-XX

暫定下次更新日期：XXXX-XX-XX

**\*必填**

**確認調查參與資格**

你是否 12 歲或以上的香港居民 (即現居於香港)? \*

- 是
- 不是

**我們香港人及社區健康調查**

你認為你在未來一個月有多大機會感染新型冠狀病毒肺炎 (新冠肺炎)?

(請選擇最接近的答案)

- |   |                              |                                     |
|---|------------------------------|-------------------------------------|
| <input type="radio"/> 0% 機會 (一定不會)      | <input type="radio"/> 20% 機會 | <input type="radio"/> 70% 機會        |
| <input type="radio"/> 0.001% 機會 (十萬分之一) | <input type="radio"/> 25% 機會 | <input type="radio"/> 80% 機會        |
| <input type="radio"/> 0.01% 機會 (萬分之一)   | <input type="radio"/> 30% 機會 | <input type="radio"/> 90% 機會        |
| <input type="radio"/> 0.1% 機會 (千分之一)    | <input type="radio"/> 35% 機會 | <input type="radio"/> 100% 機會 (一定會) |
| <input type="radio"/> 1% 機會 (百分之一)      | <input type="radio"/> 40% 機會 | <input type="radio"/> _____ % 機會    |
| <input type="radio"/> 5% 機會 (二十分之一)     | <input type="radio"/> 45% 機會 | <input type="radio"/> 不知道/很難說       |
| <input type="radio"/> 10% 機會 (十分之一)     | <input type="radio"/> 50% 機會 |                                     |
| <input type="radio"/> 15% 機會            | <input type="radio"/> 60% 機會 |                                     |

你有多滿意或不滿香港政府應付新冠肺炎的表現?

- 好滿意
- 幾滿意
- 一半半
- 幾不滿
- 好不滿
- 不知道/很難說

你認為政府的新一輪防疫措施有多大可能阻止疫情在社區爆發？

- 很有可能
- 幾有可能
- 一半半
- 幾不可能
- 很不可能
- 不知道／很難說

政府的新一輪防疫措施對你的日常生活有多大影響？

- 有很大影響
- 有一定影響
- 有少許影響
- 沒有影響
- 不知道／很難說

你認為以下何者最適合形容政府現時的防疫措施？

- 措施必要、及時
- 措施過嚴、擾民
- 措施過鬆、有漏洞
- 措施矛盾、難以理解
- 不知道／很難說

你現時有多重視防疫專家的建議和意見？

- 很重視
- 幾重視
- 一半半
- 幾不重視
- 很不重視
- 不知道／很難說

相比疫情初期，你對防疫專家的建議和意見的重視程度有沒有改變？

- 變得較為重視
- 變得較為不重視
- 沒有改變
- 不知道／很難說

### 其他意見

整體而言，你有多滿意或不滿現時香港的……？

(以隨機次序顯示三個狀況)



	好滿意	幾滿意	一半半	幾不滿	好不滿	不知道／ 很難說
政治狀況						
經濟狀況						
民生狀況						

## 個人資料

這部份是個人資料項目。如果你在本系列調查已經提供過有關資料，並沒有補充或更新，可以跳過相關問題。我們會根據你於本系列調查提供的過往數據進行分析。

- 已經提供個人資料，沒有補充或更新 (跳過個人資料問題)
- 現在提供／更改個人資料

### 性別

- 男
- 女
- 其他

### 年齡

- \_\_\_\_\_ 歲
- 12 - 14
- 15 - 17
- 18 - 19
- 20 - 24
- 25 - 29
- 30 - 34
- 35 - 39
- 40 - 44
- 45 - 49
- 50 - 54
- 55 - 59
- 60 - 64
- 65 - 69
- 70 歲或以上

### 教育程度

(最高就讀程度，即不論有否完成該課程，包括現正就讀)

- 小學或以下
- 初中 (中一至中三)
- 高中 (中四至中七／DSE／毅進)
- 專上教育：非學位課程 (包括文憑／證書／副學位課程)
- 專上教育：學士學位課程
- 專上教育：研究院或以上

### 職業

(老闆／自僱／Freelance／散工／公務員並非合適答案，請根據工作性質或內容作答)

- 行政及專業人員

- 文職及服務人員
- 勞動工人
- 學生
- 料理家務者／家庭主婦
- 退休人士
- 失業／待業／其他非在職
- 其他：\_\_\_\_\_

你認為自己的政治取向，是傾向以下哪一類？

(以隨機次序顯示四個派別)

- 本土派
- 民主派
- 中間派
- 建制派
- 其他：\_\_\_\_\_
- 沒有政治傾向／政治中立／不屬於任何派別
- 不知道／很難說

### 問卷完

感謝你完成問卷。如有查詢，請電郵至 [panel@pori.hk](mailto:panel@pori.hk) 與香港民研聯絡。