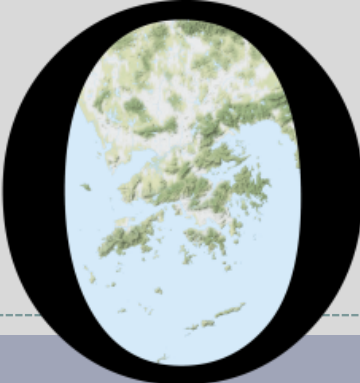


POP



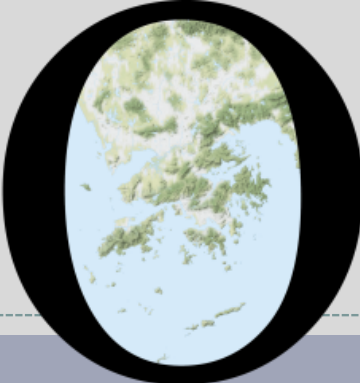
HONG KONG PUBLIC OPINION PROGRAM

HONG KONG PUBLIC OPINION RESEARCH INSTITUTE

香港民意研究所 之 香港民意研究計劃

最新民意調查
結果發佈會
2021年12月21日

POP



HONG KONG PUBLIC OPINION PROGRAM

HONG KONG PUBLIC OPINION RESEARCH INSTITUTE

香港民意研究所 之 香港民意研究計劃

「民主社區互助共融」

社區健康計劃

結果發佈會

2021年12月21日

樣本資料 - 社區健康計劃

3

	香港民研意見群組成員	
調查日期	11月29日下午3時正 至 12月20日下午3時正	
調查方法	以電郵接觸群組成員，並於網上完成調查	
訪問對象	十二歲或以上的香港市民	
	代表組群	自結組群
總成功樣本	1,268	10,066
回應比率	14.1%	12.6%
抽樣誤差	95%置信水平，百分比誤差 \pm 3%	95%置信水平，百分比誤差 \pm 1%
加權方法	按照1) 政府統計處提供的全港人口年齡及性別分佈統計數字、各區議會人口數字；2) 選舉事務處提供的區議會選舉結果；3) 常規調查中的特首評分分佈數字，以「反覆多重加權法」作出調整。	

調查結果 - 社區健康計劃

4

- **最新調查日期：29/11-20/12/2021** (代表組群N=1,265 自結組群N=10,050)
- **上次調查日期：8-29/11/2021** (代表組群N=1,018 自結組群N=7,964)
- **上上次調查日期：25/10-8/11/2021** (代表組群N=838 自結組群N=6,876)

意見題目^		「香港市民代表組群」(N=1,265)		「香港市民自結組群」(N=10,050)	
		「不知道/ 很難說」	平均值	「不知道/ 很難說」	平均值
Q1 你認為你在未來一個月有多大機會感染新型冠狀病毒肺炎(新冠肺炎)? [對數尺度]	最新	21%	一成	18%	百分之六▲*
	上次	19%	百分之八	17%	百分之五
	上上次	20%	一成	17%	百分之六

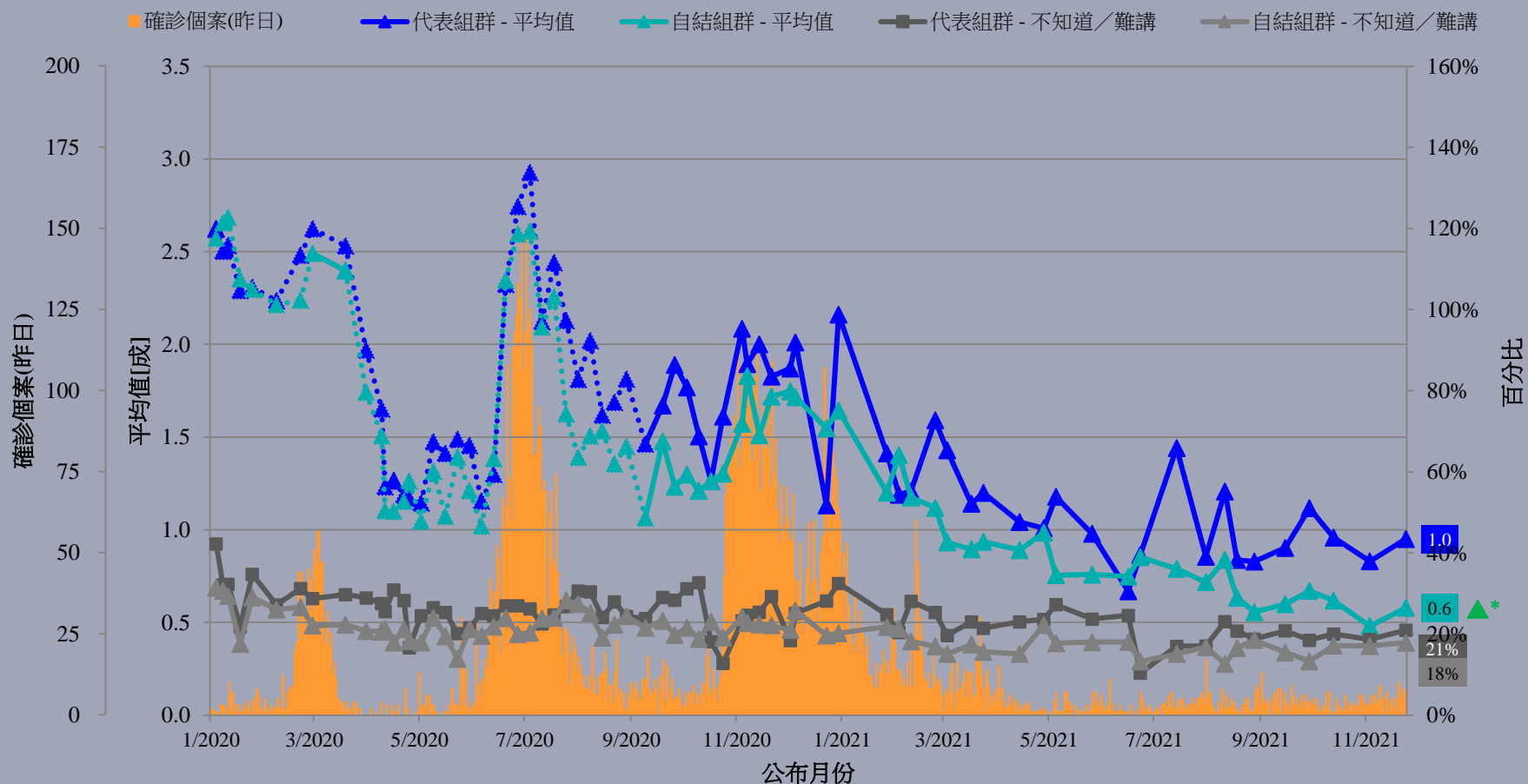
^ 答案選項為 0-10分量尺及「其他/不知道/很難說」選項。2020年10月前以線性尺度提問，之後改用對數尺度。

* 顯著變化

調查結果 - 社區健康計劃

5

市民對預計感染 新型冠狀病毒肺炎 的機會率評估



^ 答案選項為 0-10分量尺及「其他/不知道/很難說」選項。2020年10月前以線性尺度提問，之後改用對數尺度。

* 顯著變化

調查結果 - 社區健康計劃

6

- **最新調查日期：29/11-20/12/2021** (代表組群N=1,266 自結組群N=10,057)
- **上次調查日期：8-29/11/2021** (代表組群N=1,021 自結組群N=7,974)
- **上上次調查日期：25/10-8/11/2021** (代表組群N=836 自結組群N=6,873)

意見題目 [^]		「香港市民代表組群」(N=1,266)				「香港市民自結組群」(N=10,057)			
		滿意	一半半	不滿	平均量值 [†]	滿意	一半半	不滿	平均量值 [†]
Q2 你有多滿意或不滿香港政府應付新冠肺炎的表現？	最新	32%	21%	45%	2.6	30% ▼*	11% ▼*	58% ▲*	2.4 ▼*
	上次	34%	20%	45%	2.6	33%	13%	53%	2.5
	上上次	31%	19%	50%	2.5	34%	11%	55%	2.5

[^] 答案選項為「好滿意／幾滿意／一半半／幾不滿／好不滿／不知道/很難說」

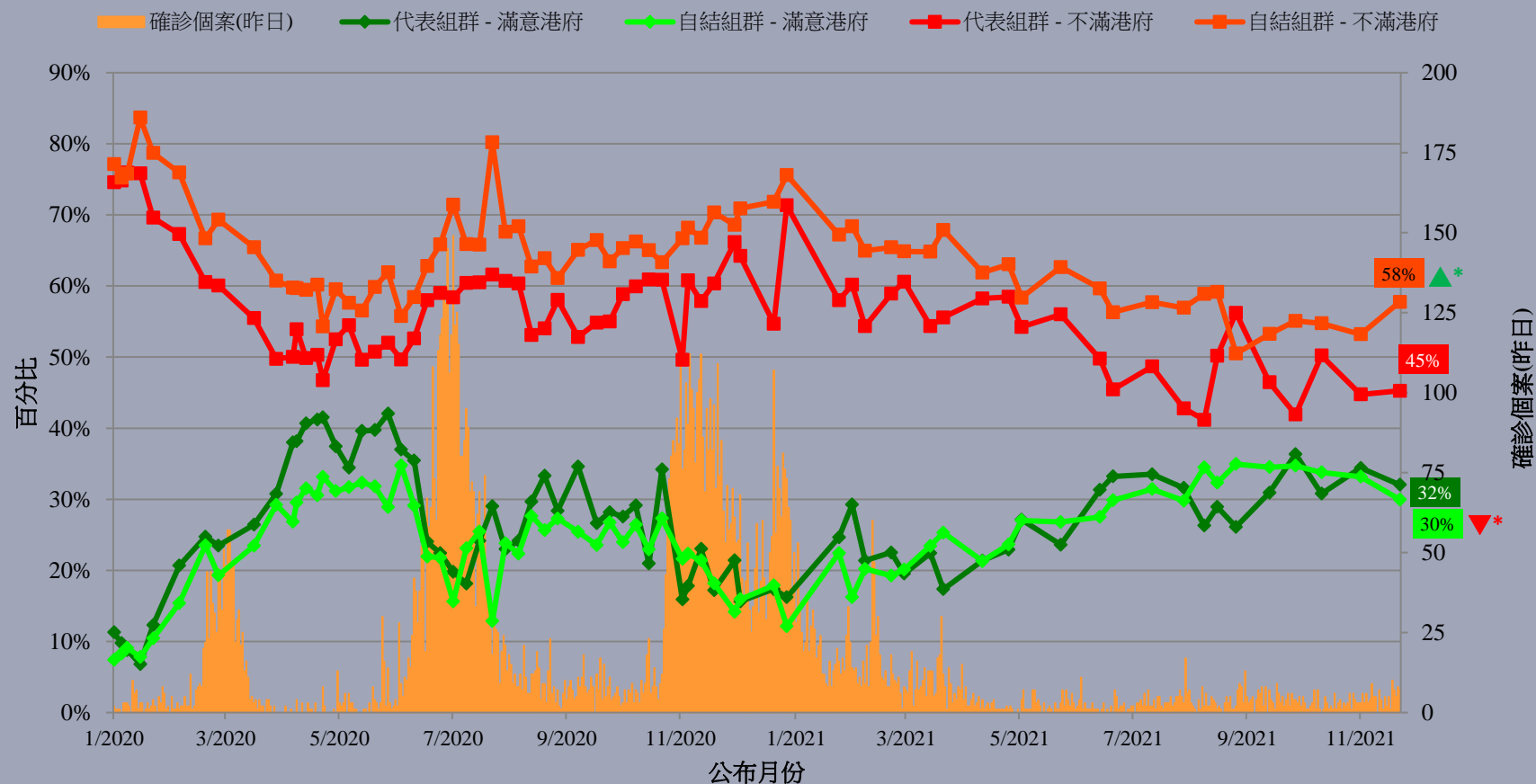
[†] 平均量值是把所有答案按照正面程度，以1分最低5分最高量化成為1、2、3、4、5分，再求取樣本平均數值。

* 顯著變化

調查結果 - 社區健康計劃

7

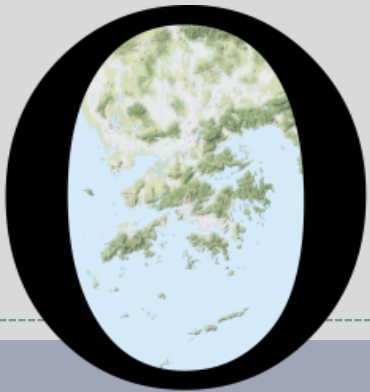
市民評價香港政府應付新冠肺炎的表現



^ 答案選項為「好滿意／幾滿意／一半半／幾不滿／好不滿／不知道／很難說」

* 顯著變化

POP



HONG KONG PUBLIC OPINION PROGRAM

HONG KONG PUBLIC OPINION RESEARCH INSTITUTE

香港民意研究所 之 香港民意研究計劃

限聚指數

Group Gathering Prohibition Index

21/12/2021

樣本資料 - 限聚指數基準調查

Contact Information - Group Gathering Prohibition Index Benchmark Survey

9

	香港民研意見群組成員 HKPOP Panel
調查日期 Survey date	23/11 15:00 – 29/11 15:00
調查方法 Survey method	以電郵接觸群組成員，並於網上完成調查 Online survey
訪問對象 Target population	十二歲或以上的香港市民 Hong Kong residents aged 12+
總成功樣本 Total sample size	5,888
回應比率 Response rate	6.6%
抽樣誤差 Sampling error	95% 置信水平，百分比誤差 +/-1% Sampling error of percentages at +/-1% at 95% confidence level
加權方法 Weighting method	按照1) 政府統計處提供的全港人口年齡及性別分佈統計數字、各區議會人口數字；2) 選舉事務處提供的區議會選舉結果；3) 常規調查中的特首評分分佈數字，以「反覆多重加權法」作出調整。 The figures are rim-weighted according to 1) gender-age distribution of Hong Kong population and by District Councils population figures from Census and Statistics Department; 2) Voting results of District Councils Election from Registration and Electoral Office; 3) rating distribution of Chief Executive from regular tracking surveys.

限聚指數

Group Gathering Prohibition Index

10

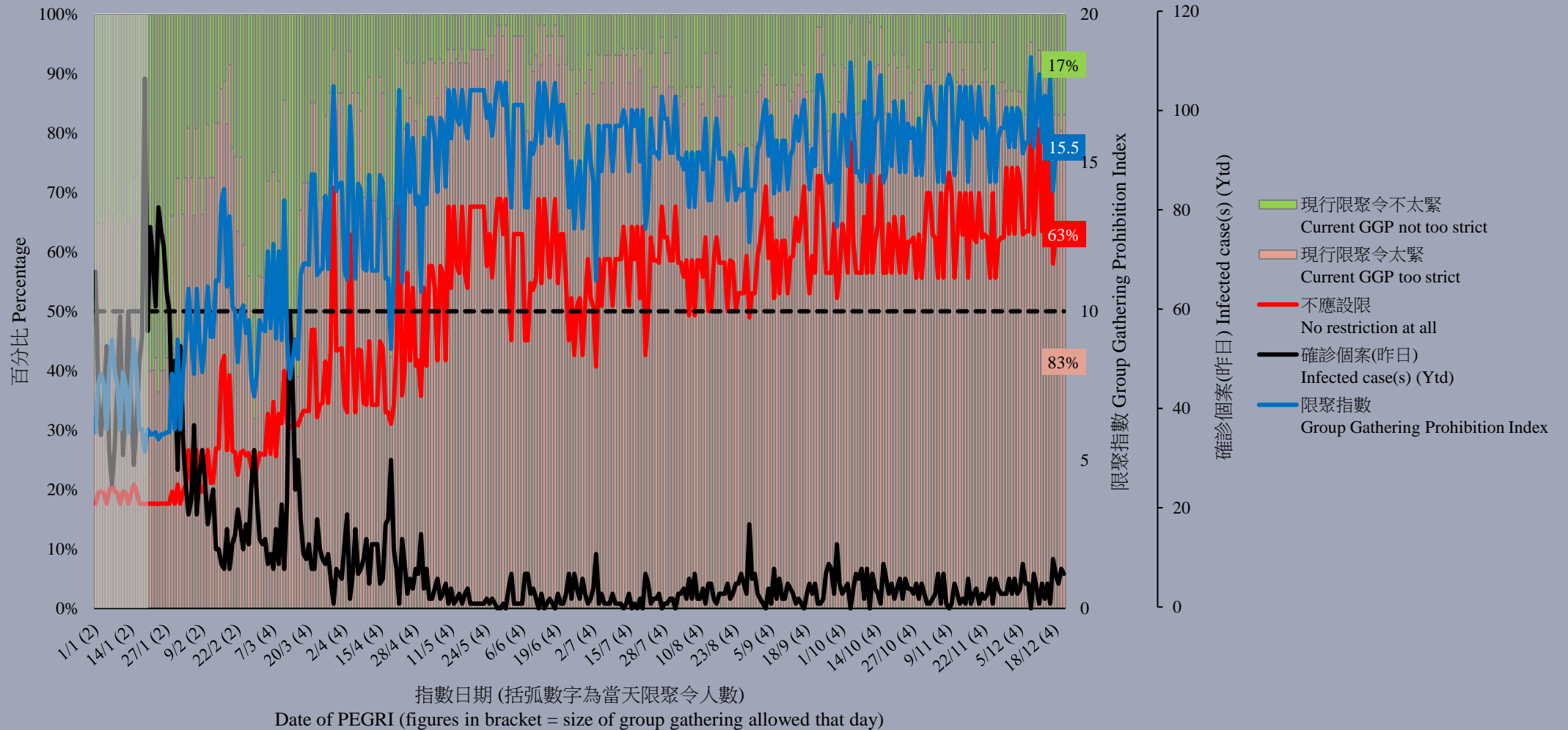
- **最新調查日期 Latest survey date: 23-29/11/2021 (N=5,888)**
- **上次調查日期 Last survey date: 18-25/10/2021 (N=5,974)**
- **上上次調查日期 Second last survey date: 13-20/9/2021 (N=6,210)**

意見題目	Opinion Questions
<p>你認為香港應否無條件全面撤銷「限聚令」？</p> <ul style="list-style-type: none">▪ 應該無條件撤銷「限聚令」▪ 不應該，應視乎疫情而定▪ 不知道／很難說 <p>[追問沒有選擇應該“無條件撤銷「限聚令」”者]</p> <p>你認為每天新增確診個案數應是多少，才適合將「限聚令」訂於2人？</p> <p>你認為每天新增確診個案數應是多少，才適合將「限聚令」訂於4人？</p> <p>你認為每天新增確診個案數應是多少，才適合將「限聚令」訂於8人？</p> <p>你認為每天新增確診個案數應是多少，才適合將「限聚令」訂於16人？</p> <p>你認為感染個案清零多少天後，限聚令應該全面撤銷？</p> <p>請於以下欄位列舉你認為合適的 [個案數 及 限聚人數] 組合.....</p>	<p>Do you think the regulation prohibiting gatherings of more than a specific number of people in public places should be completely lifted unconditionally in Hong Kong?</p> <ul style="list-style-type: none">▪ Yes, the ban should be lifted unconditionally▪ No, it should depend on the epidemic situation▪ Don't know / hard to say <p>[For respondents NOT answering “Yes, the ban should be lifted unconditionally”]</p> <p>How many newly confirmed cases each day should there be before it would be appropriate to prohibit gatherings of more than 2 people?</p> <p>How many newly confirmed cases each day should there be before it would be appropriate to prohibit gatherings of more than 4 people?</p> <p>How many newly confirmed cases each day should there be before it would be appropriate to prohibit gatherings of more than 8 people?</p> <p>How many newly confirmed cases each day should there be before it would be appropriate to prohibit gatherings of more than 16 people?</p> <p>After how many days of zero infection do you think the group gathering ban should be lifted altogether?</p> <p>Please list combinations of [number of cases & number of people allowed in gatherings] that you think is appropriate in the field below:</p>

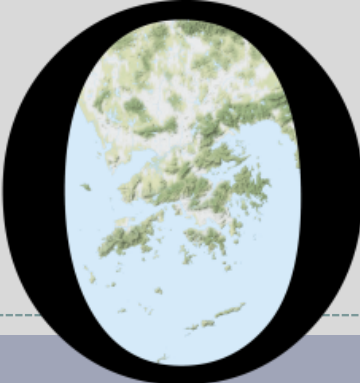
調查結果 - 限聚接受程度

Survey Result – Group Gathering Prohibition Acceptance Level

限聚接受程度 Group Gathering Prohibition Acceptance Level



POP



HONG KONG PUBLIC OPINION PROGRAM

HONG KONG PUBLIC OPINION RESEARCH INSTITUTE

香港民意研究所 之 香港民意研究計劃

最新民意調查
結果發佈會
2021年12月21日

樣本資料

13

- 調查日期：9-14/12/2021
- 調查方法：由真實訪問員進行隨機抽樣電話訪問
- 訪問對象：18歲或以上操粵語的香港居民
- 成功樣本數目：1,017 (包括505個固網及512個手機樣本)
- 實效回應比率：58.0%
- 抽樣誤差：在95%置信水平下，百分比誤差不超過 $\pm 4\%$ ，淨值誤差不超過 $\pm 8\%$ ，評分誤差不超過 ± 2.0
- 加權方法：按照政府統計處提供的統計數字以「反覆多重加權法」作出調整。全港人口年齡及性別分佈統計數字來自《二零二零年年中人口數字》，而教育程度（最高就讀程度）及經濟活動身分統計數字則來自《香港的女性及男性 - 主要統計數字》（2020年版）。

調查項目

14

- 特首民望
- 特區政府民望
 - 市民對特區政府滿意程度
 - 市民對特區政府信任程度
 - 市民對社會狀況的評價滿意率淨值
- 民情指數

調查結果 - 特首民望

15

● 特首民望

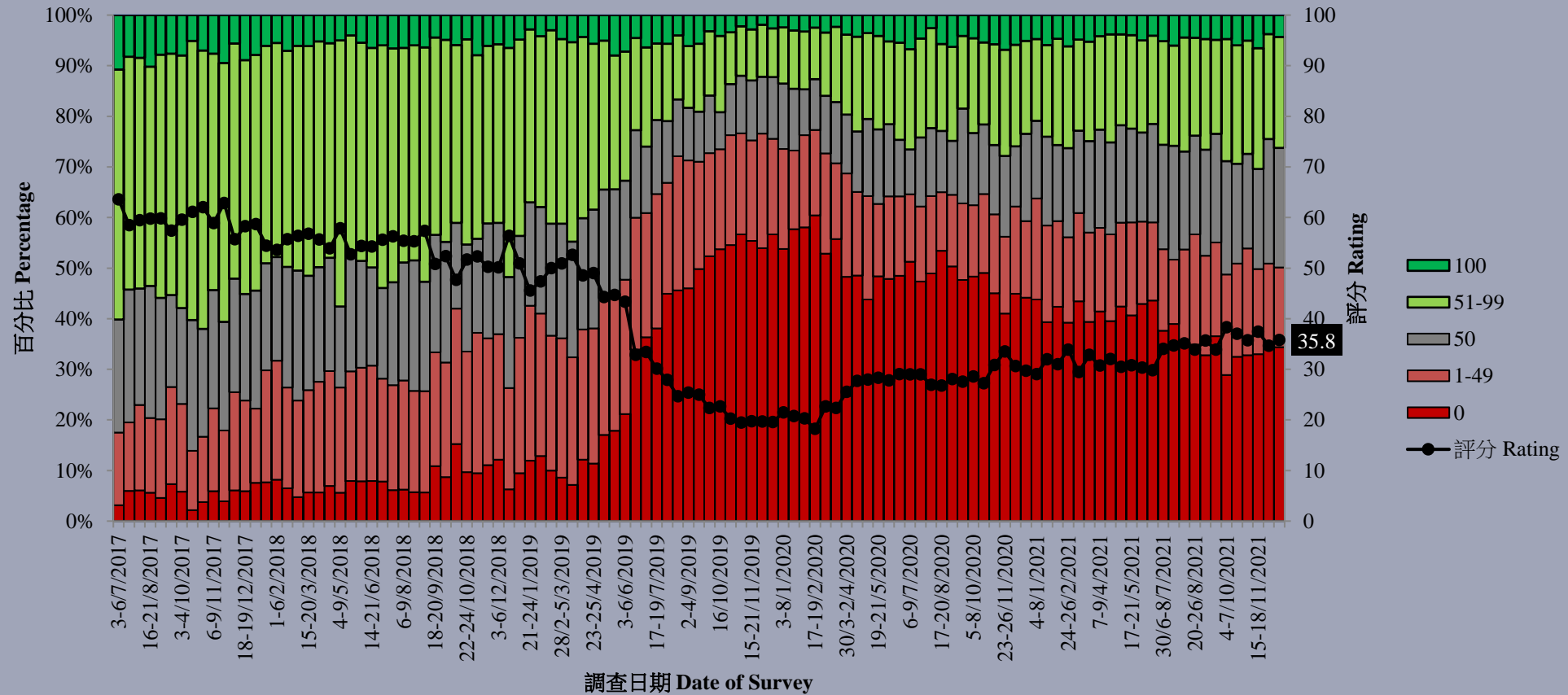
		29/11-3/12/2021	9-14/12/2021	最新變化	紀錄
特首 林鄭月娥	評分	34.6	35.8	▲1.1	2021年11月以來 新高
	支持率	21%	21%	--	--
	反對率	66%	63%	▼3%	2021年11月以來 新低
	支持率淨值	-45%	-42%	▲3%	2021年11月以來 新高

- 最新調查顯示，特首林鄭月娥的評分為35.8分，有34%受訪者給予林鄭月娥0分，其支持率為21%，反對率為63%，民望淨值為負42個百分點，評分和民望淨值相比半個月前均沒有顯著變化。

調查結果 - 特首民望

16

特首林鄭月娥評分 (按次計算)
Rating for Chief Executive Carrie Lam (Per Poll)
(7/2017 – 12/2021)



調查項目

20

- 特首民望
- 特區政府民望
 - 市民對特區政府滿意程度
 - 市民對特區政府信任程度
 - 市民對社會狀況的評價滿意率淨值
- 民情指數

調查結果 - 特區政府民望

21

● 市民對特區政府滿意程度

	15-18/11/2021	9-14/12/2021	最新變化	紀錄
滿意	26%	25%	▼1%	2021年9月以來 新低
唔滿意	56%	56%	--	--
淨值	-30%	-31%	▼1%	2021年8月以來 新低
平均量值	2.4	2.4	--	--

- 特區政府方面，最新滿意率為25%，不滿率為56%，滿意率淨值為負31個百分點，而平均量值為2.4分，即整體上介乎「幾不滿」及「一半半」之間。以上數字與一個月前分別不大。

調查結果 - 特區政府民望

22

● 市民對特區政府信任程度

	15-18/11/2021	9-14/12/2021	最新變化	紀錄
信任	42%	39%	▼3%	2021年10月以來 新低
不信任	44%	50%	▲6%*	2021年7月以來 新高
淨值	-2%	-11%	▼9%	2021年9月以來 新低
平均量值	2.8	2.7	▼0.1	2021年9月以來 新低

- 信任程度方面，最新信任比率為39%，不信任比率50%，較一個月前顯著上升6個百分點，信任淨值為負11個百分點。而平均量值為2.7分，即整體上介乎「幾不信任」及「一半半」之間。

* 顯著變化

調查結果 - 特區政府民望

23

● 社會狀況滿意率淨值

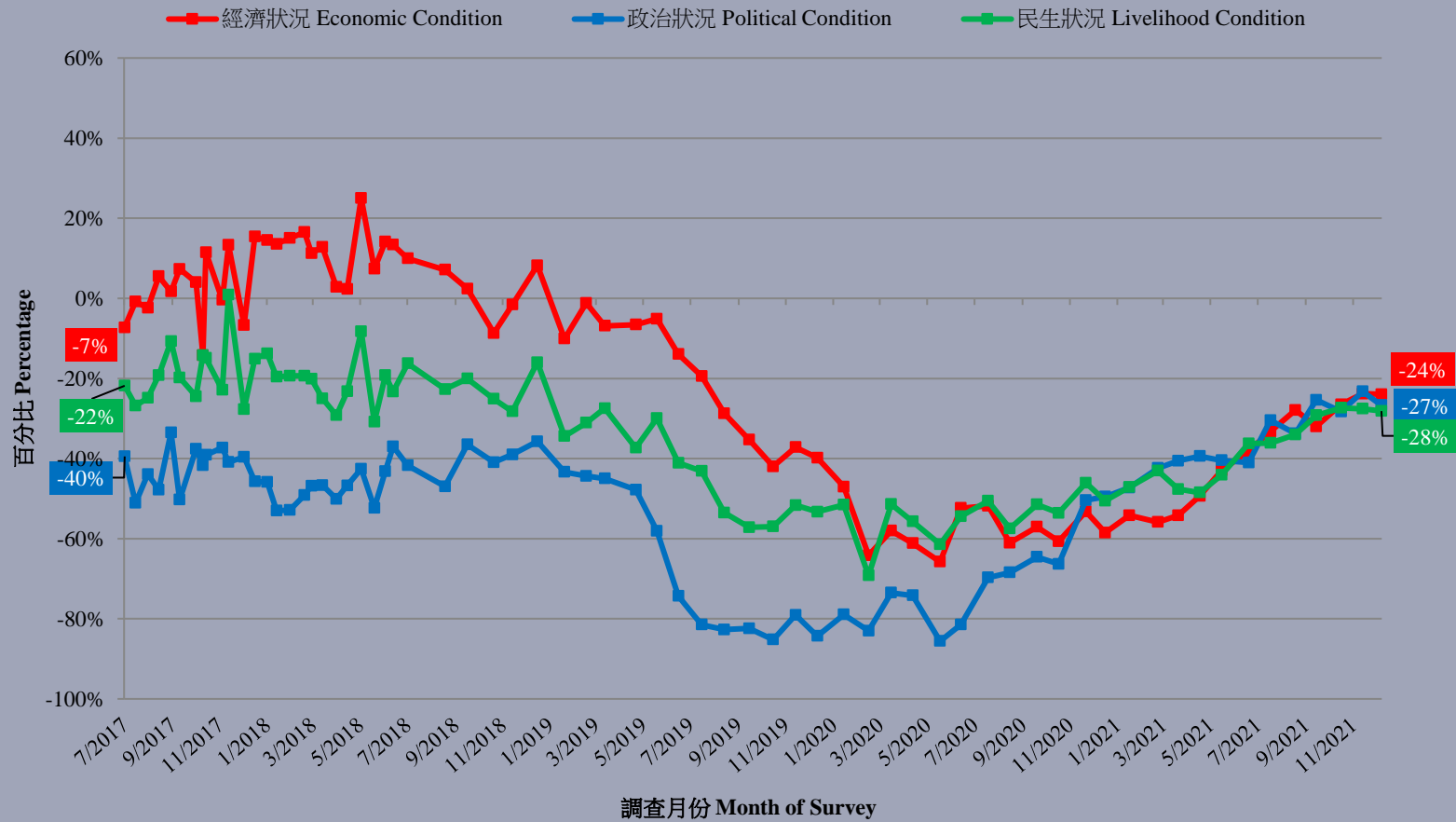
	15-18/11/2021	9-14/12/2021	最新變化	紀錄
經濟狀況	-24%	-24%	--	--
政治狀況	-23%	-27%	▼3%	2021年10月以來 新低
民生狀況	-28%	-28%	▼1%	2021年9月以來 新低

- 至於市民對現時經濟、政治及民生狀況的評價，最新滿意淨值分別為負24、負27及負28個百分點。三者的滿意淨值相比一個月前均沒有顯著變化。

調查結果 - 特區政府民望

24

市民對社會狀況的評價滿意率淨值 (按次計算)
Net satisfaction rates of people's appraisals of society's conditions (Per Poll)
(7/2017 - 12/2021)



調查項目

25

- 特首民望
- 特區政府民望
 - 市民對特區政府滿意程度
 - 市民對特區政府信任程度
 - 市民對社會狀況的評價滿意率淨值
- 民情指數

調查結果 – 民情指數

26

● 民情指數

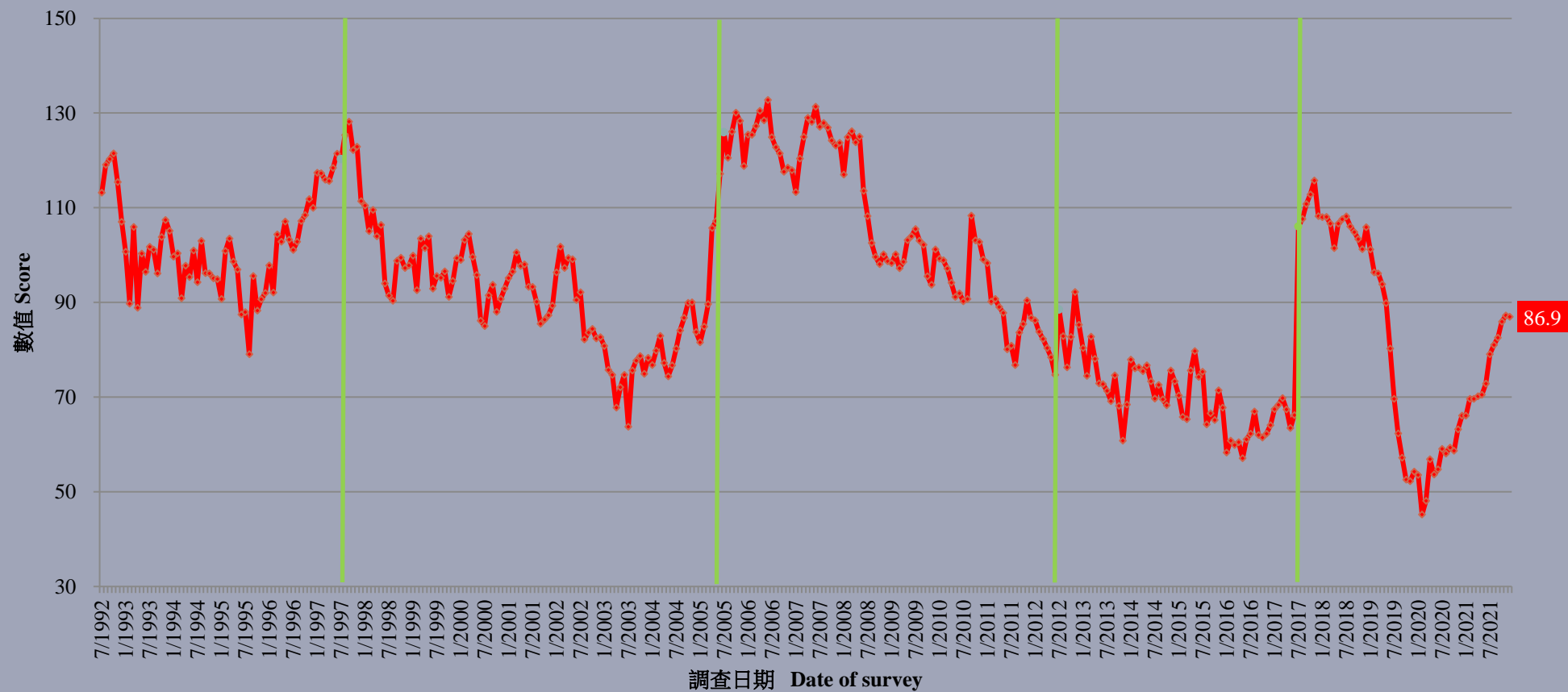
	3/12/2021	14/12/2021	最新變化	紀錄
民情指數	87.1	86.8	▼0.3	2021年11月以來 新低
政評數值	79.5	78.0	▼1.5	2021年9月以來 新低
社評數值	90.2	91.2	▲1.0	2019年4月以來 新高

- 指數本身及兩項成份數值均以0至200顯示，100代表正常。
- 民情指數較十二月上旬下跌0.3點至86.8，數字可以視為過去逾二十年來最差的19個百分比。兩個成份數值分別可以視為過去逾二十年來最差的7個和28個百分比。社評數值亦再創2019年4月以來**新高**。

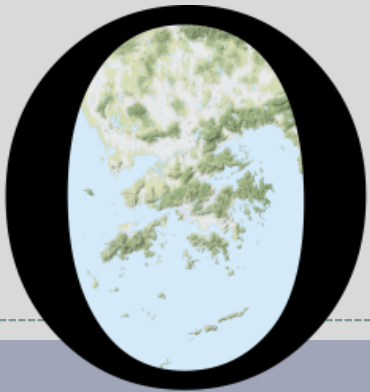
調查結果 - 民情指數

27

民情指數 (按月計算)
Public Sentiment Index (monthly average)
(7/1992 - 12/2021)



POP



HONG KONG PUBLIC OPINION PROGRAM

HONG KONG PUBLIC OPINION RESEARCH INSTITUTE

香港民意研究所 之 香港民意研究計劃

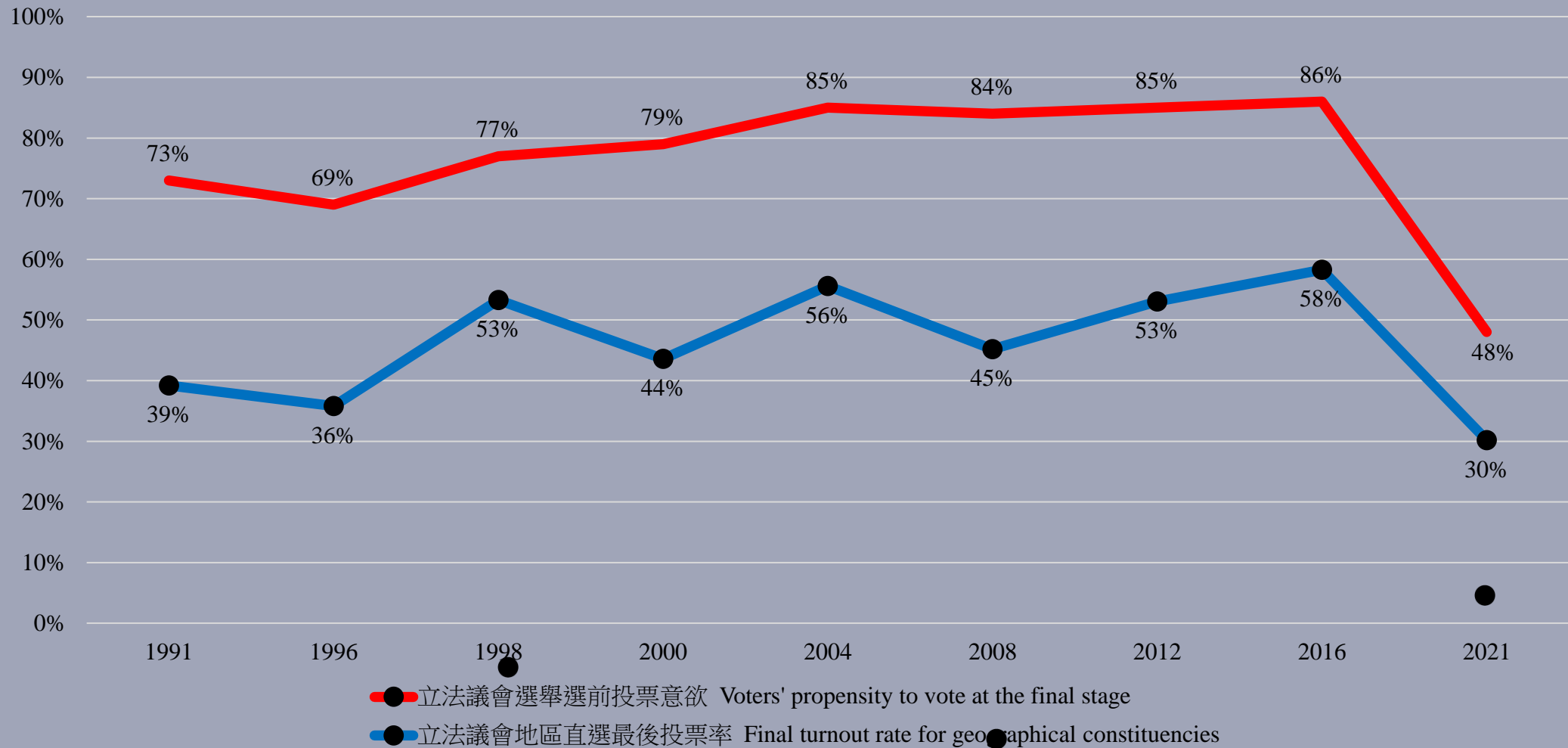
立法會選舉調查分析

2021年12月21日

立法會選舉調查分析

29

投票意欲對比投票比率 Propensity to Vote vs Real Turnouts



立法會選舉調查分析

30

立法議會選舉年份 Year of election	1991	1996	1998	2000	2004	2008	2012	2016	2021
立法議會選舉選前投票意欲 Voters' propensity to vote at the final stage	73%	69%	77%	79%	85%	84%	85%	86%	48%
立法議會地區直選最後投票率 Final turnout rate for geographical constituencies	39%	36%	53%	44%	56%	45%	53%	58%	30%
差值 Difference (mean 平均 30%)	34%	33%	24%	35%	29%	39%	32%	28%	18%
比例 Ratio (mean 平均 60%)	54%	52%	69%	55%	65%	54%	62%	68%	63%

立法會選舉調查分析

31

累積投票比率推算法 Projection of Cumulative Turnout Rates (2016 --> 2021)

時間 Time	2012	2016	比例 Ratio	即時推算 Projection		2021	比例 Ratio	即時推算 Projection
8:30	1%	1%	0.99	53%		-	-	-
9:30	4%	4%	0.96	51%		3%	0.85	50%
10:30	7%	7%	0.95	50%		6%	0.89	52%
11:30	11%	11%	0.97	52%		9%	0.85	49%
12:30	15%	15%	0.99	53%		12%	0.81	47%
13:30	18%	19%	1.02	54%		14%	0.76	44%
14:30	22%	23%	1.04	55%		17%	0.73	42%
15:30	25%	27%	1.06	56%		19%	0.70	41%
16:30	29%	31%	1.07	57%		21%	0.67	39%
17:30	33%	35%	1.08	57%		23%	0.65	38%
18:30	36%	40%	1.09	58%		25%	0.63	37%
19:30	40%	44%	1.09	58%		26%	0.61	35%
20:30	44%	48%	1.09	58%		28%	0.58	34%
21:30	48%	53%	1.09	58%		29%	0.56	32%
22:30	53%	58%	1.10	58%		30%	0.52	30%

立法會選舉調查分析

32

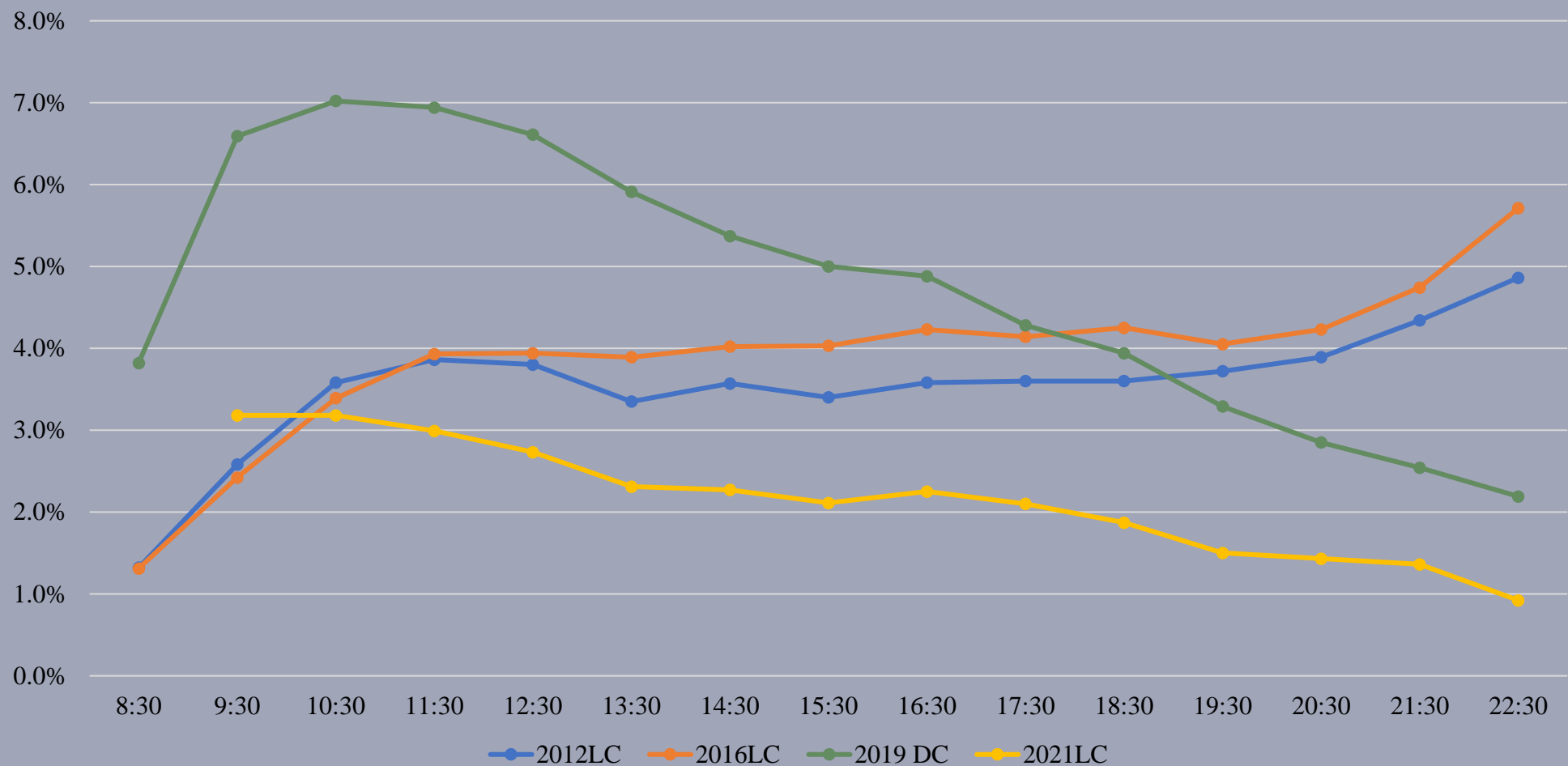
投票比率推算法 Projection of Turnout Rates (2012/2019 --> 2021)

時間 Time	2012	2021	比例 Ratio	即時推算 Projection	2019	2021	比例 Ratio	即時推算 Projection
8:30	1%	-	-	-	4%	-	-	-
9:30	4%	3%	0.82	43%	10%	3%	0.31	22%
10:30	7%	6%	0.85	45%	17%	6%	0.36	26%
11:30	11%	9%	0.82	44%	24%	9%	0.38	27%
12:30	15%	12%	0.80	42%	31%	12%	0.39	28%
13:30	18%	14%	0.78	41%	37%	14%	0.39	28%
14:30	22%	17%	0.76	40%	42%	17%	0.39	28%
15:30	25%	19%	0.74	39%	47%	19%	0.40	28%
16:30	29%	21%	0.72	38%	52%	21%	0.40	29%
17:30	33%	23%	0.71	38%	56%	23%	0.41	29%
18:30	36%	25%	0.69	37%	60%	25%	0.41	29%
19:30	40%	26%	0.66	35%	64%	26%	0.42	30%
20:30	44%	28%	0.64	34%	67%	28%	0.42	30%
21:30	48%	29%	0.61	32%	69%	29%	0.42	30%
22:30	53%	30%	0.57	30%	71%	30%	0.42	30%

立法會選舉調查分析

33

分段投票比率 Hourly Turnout Rate



立法會選舉調查分析

34

● 電話調查：調查日期 9-14/12/2021 (總成功樣本=891)

選區	香港島東	香港島西	九龍東	九龍西	九龍中	新界東南	新界北	新界西北	新界西南	新界東北
電話調查次樣本	72	87	84	71	50	80	64	82	77	77
候選人	潘焯鴻 49%	葉劉淑儀 62%	鄧家彪 42%	鄭泳舜 54%	李慧琼 66%	李世榮 59%	劉國勳 81%	周浩鼎 52%	陳恒鏜 44%	李梓敬 41%
	吳秋北 26%	陳學鋒 21%	顏汶羽 27%	梁文廣 28%	楊永杰 14%	林素蔚 21%	張欣宇 10%	田北辰 34%	陳穎欣 36%	陳克勤 40%
	廖添誠 15%	方龍飛 17%	李嘉欣 17%	馮檢基 15%	譚香文 12%	蔡明禧 14%	沈豪傑 <1%	黃俊瑯 9%	劉卓裕 20%	黃穎灝 16%
	梁熙 11%	/	陳進雄 13%	/	/	/	曾麗文 <1%	/	/	黃成智 3%
	/	/	胡健華 <1%	/	/	/	/	/	/	/
無效票 (白票/廢票)	<1%	<1%	<1%	4%	8%	6%	8%	5%	<1%	<1%

立法會選舉調查分析

35

● 電話調查：調查日期 9-14/12/2021 (總成功樣本=891)

選區	香港島東	香港島西	九龍東	九龍西	九龍中	新界東南	新界北	新界西北	新界西南	新界東北
電話調查次樣本	72	87	84	71	50	80	64	82	77	77
候選人	潘焯鴻 49%	葉劉淑儀 62%	鄧家彪 42%	鄭泳舜 54%	李慧琼 66%	李世榮 59%	劉國勳 81%	周浩鼎 52%	陳恒鏜 44%	李梓敬 41%
	吳秋北 26%	陳學鋒 21%	顏汶羽 27%	梁文廣 28%	楊永杰 14%	林素蔚 21%	張欣宇 10%	田北辰 34%	陳穎欣 36%	陳克勤 40%
	廖添誠 15%	方龍飛 17%	李嘉欣 17%	馮檢基 15%	譚香文 12%	蔡明禧 14%	沈豪傑 <1%	黃俊瑯 9%	劉卓裕 20%	黃穎灝 16%
	梁熙 11%	/	陳進雄 13%	/	/	/	曾麗文 <1%	/	/	黃成智 3%
	/	/	胡健華 <1%	/	/	/	/	/	/	/
無效票 (白票/廢票)	<1%	<1%	<1%	4%	8%	6%	8%	5%	<1%	<1%

立法會選舉調查分析

36

- 群組調查：調查日期 23-25/11, 6-9/12, 13-15/12/2021 (總成功樣本=10,174)

選區	香港島東	香港島西	九龍東	九龍西	九龍中	新界東南	新界北	新界西北	新界西南	新界東北
群組調查次樣本	1,186	918	991	974	766	1,330	611	1,066	1,123	1,020
候選人	廖添誠 43%	葉劉淑儀 67%	顏汶羽 33%	鄭泳舜 56%	李慧琼 40%	李世榮 44%	張欣宇 50%	田北辰 47%	陳穎欣 63%	陳克勤 32%
	梁熙 17%	陳學鋒 24%	鄧家彪 27%	馮檢基 24%	楊永杰 37%	林素蔚 42%	劉國勳 25%	周浩鼎 41%	陳恒鏗 18%	黃成智 29%
	潘焯鴻 13%	方龍飛 1%	陳進雄 12%	梁文廣 13%	譚香文 15%	蔡明禧 2%	曾麗文 9%	黃俊瑯 2%	劉卓裕 14%	李梓敬 16%
	吳秋北 13%	/	李嘉欣 4%	/	/	/	沈豪傑 8%	/	/	黃穎灝 11%
	/	/	胡健華 1%	/	/	/	/	/	/	/
無效票 (白票/廢票)	15%	8%	23%	6%	9%	12%	7%	10%	5%	12%

立法會選舉調查分析

37

- 群組調查：調查日期 23-25/11, 6-9/12, 13-15/12/2021 (總成功樣本=10,174)

選區	香港島東	香港島西	九龍東	九龍西	九龍中	新界東南	新界北	新界西北	新界西南	新界東北
群組調查次樣本	1,186	918	991	974	766	1,330	611	1,066	1,123	1,020
候選人	廖添誠 43%	葉劉淑儀 67%	顏汶羽 33%	鄭泳舜 56%	李慧琼 40%	李世榮 44%	張欣宇 50%	田北辰 47%	陳穎欣 63%	陳克勤 32%
	梁熙 17%	陳學鋒 24%	鄧家彪 27%	馮檢基 24%	楊永杰 37%	林素蔚 42%	劉國勳 25%	周浩鼎 41%	陳恒鏞 18%	黃成智 29%
	潘焯鴻 13%	方龍飛 1%	陳進雄 12%	梁文廣 13%	譚香文 15%	蔡明禧 2%	曾麗文 9%	黃俊瑯 2%	劉卓裕 14%	李梓敬 16%
	吳秋北 13%	/	李嘉欣 4%	/	/	/	沈豪傑 8%	/	/	黃穎灝 11%
	/	/	胡健華 1%	/	/	/	/	/	/	/
無效票 (白票/廢票)	15%	8%	23%	6%	9%	12%	7%	10%	5%	12%

立法會選舉調查分析

38

- 電話調查：調查日期 9-14/12/2021 (總成功樣本=891)
- 群組調查：調查日期 23-25/11, 6-9/12, 13-15/12/2021 (總成功樣本=10,174)

選區	香港島東	香港島西	九龍東	九龍西	九龍中	新界東南	新界北	新界西北	新界西南	新界東北
電話調查次樣本; 群組調查次樣本	72; 1,186	87; 918	84; 991	71; 974	50; 766	80; 1,330	64; 611	82; 1,066	77; 1,123	77; 1,020
勝算機會較高 (排名不分先後; 以15/12/2021計)		葉劉淑儀 (新民黨)	鄧家彪 (工聯會)	鄭泳舜 (民建聯)	李慧琼 (民建聯)	李世榮 (民建聯、 新界社團聯會)	劉國勳 (民建聯)	周浩鼎 (民建聯、 新界社團聯會)	田北辰 (實政圓桌)	陳克勤 (民建聯、 新界社團聯會)
其他候選人 (次序按候選人號碼排列)	梁熙 (民建聯)	陳學鋒 (民建聯)	顏汶羽 (民建聯)	梁文廣 (西九新動力)	楊永杰	蔡明禧 (基層民主派)	張欣宇 (香港新方向)	黃俊瑯 (新思維)	劉卓裕 (獨立民主派)	李梓敬 (新民黨、 公民力量)
	廖添誠 (新民黨)	方龍飛 (獨立民主派)	陳進雄 (民主思路)	馮檢基	譚香文	林素蔚 (專業動力)	沈豪傑 (獨立)		陳恒鏞 (民建聯)	黃成智
	吳秋北 (工聯會)		胡健華				曾麗文		陳穎欣 (工聯會)	黃穎灝 (民主思路)
	潘焯鴻		李嘉欣							
無效票 (白票/廢票)	少於各候選人的票數	少於各候選人的票數	少於第4高候選人的票數	少於各候選人的票數	少於各候選人的票數	少於各候選人的票數	少於第2高候選人的票數	少於各候選人的票數	少於各候選人的票數	少於各候選人的票數

立法會選舉調查分析

39

- 電話調查：調查日期 9-14/12/2021 (總成功樣本=891)
- 群組調查：調查日期 23-25/11, 6-9/12, 13-15/12/2021 (總成功樣本=10,174)

選區	香港島東	香港島西	九龍東	九龍西	九龍中	新界東南	新界北	新界西北	新界西南	新界東北
電話調查次樣本; 群組調查次樣本	72; 1,186	87; 918	84; 991	71; 974	50; 766	80; 1,330	64; 611	82; 1,066	77; 1,123	77; 1,020
勝算機會較高 (排名不分先後; 以15/12/2021計)		葉劉淑儀 (新民黨)	鄧家彪 (工聯會)	鄭泳舜 (民建聯)	李慧琼 (民建聯)	李世榮 (民建聯、 新界社團聯會)	劉國勳 (民建聯)	周浩鼎 (民建聯、 新界社團聯會)	田北辰 (實政圓桌)	陳克勤 (民建聯、 新界社團聯會)
其他候選人 (次序按候選人號碼排列)	梁熙 (民建聯)	陳學鋒 (民建聯)	顏汶羽 (民建聯)	梁文廣 (西九新動力)	楊永杰	蔡明禧 (基層民主派)	張欣宇 (香港新方向)	黃俊瑯 (新思維)	劉卓裕 (獨立民主派)	李梓敬 (新民黨、 公民力量)
	廖添誠 (新民黨)	方龍飛 (獨立民主派)	陳進雄 (民主思路)	馮檢基	譚香文	林素蔚 (專業動力)	沈豪傑 (獨立)		陳恒鏞 (民建聯)	黃成智
	吳秋北 (工聯會)		胡健華				曾麗文		陳穎欣 (工聯會)	黃穎灝 (民主思路)
	潘焯鴻		李嘉欣							
無效票 (白票/廢票)	少於各候選 人的票數	少於各候選 人的票數	少於第4高候 選人的票數	少於各候選 人的票數	少於各候選 人的票數	少於各候選 人的票數	少於第2高候 選人的票數	少於各候選 人的票數	少於各候選 人的票數	少於各候選 人的票數