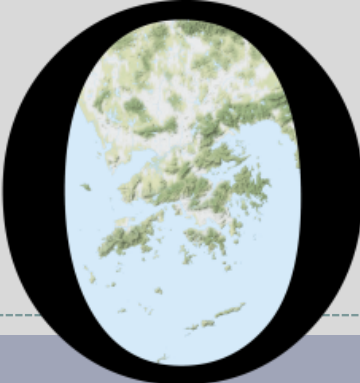


POP



HONG KONG PUBLIC OPINION PROGRAM

HONG KONG PUBLIC OPINION RESEARCH INSTITUTE

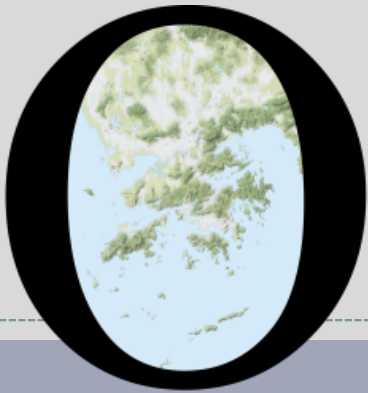
香港民意研究所 之 香港民意研究計劃

「我們香港人意見群組調查」

結果發佈會

2021年11月26日

POP



HONG KONG PUBLIC OPINION PROGRAM

HONG KONG PUBLIC OPINION RESEARCH INSTITUTE

香港民意研究所 之 香港民意研究計劃

旅遊限制調查

2021年11月26日

樣本資料 - 旅遊限制調查

3

- 調查日期：15-18/11/2021
- 調查方法：由真實訪問員進行隨機抽樣電話訪問
- 訪問對象：18歲或以上操粵語的香港居民
- 成功樣本數目：1,011 (包括507個固網及504個手機樣本)
- 實效回應比率：55.4%
- 抽樣誤差：在95%置信水平下，各個百分比的抽樣誤差不多於正負3.1個百分比。
- 加權方法：按照政府統計處提供的統計數字以「反覆多重加權法」作出調整。全港人口年齡及性別分佈統計數字來自《二零二零年年中人口數字》，而教育程度（最高就讀程度）及經濟活動身分統計數字則來自《香港的女性及男性 - 主要統計數字》（2020年版）。

調查結果 - 旅遊限制調查

4

- 問題：如果香港喺疫情期間放寬旅遊限制，你會比較希望政府先方便香港人前往內地，定係先方便香港人前往海外？[「內地」及「海外」以隨機次序排列]

	15-18/11/2021 (n=1,011)
前往內地	50%
前往海外	38%
以上皆否	6%
唔知／難講	6%

調查結果 - 旅遊限制調查

5

● 交叉分析#

		年齡		
		18 – 34 (n=193)	35 – 54 (n=299)	55歲或以上 (n=482)
Q1 如果香港喺疫情期間放寬旅遊限制，你會比較希望政府先方便香港人前往內地，定係先方便香港人前往海外？	前往內地	21%	58%	59%
	前往海外	70%	34%	25%
	以上皆否	7%	5%	7%
	唔知/難講	2%	3%	10%

每欄數值相加為100%

調查結果 - 旅遊限制調查

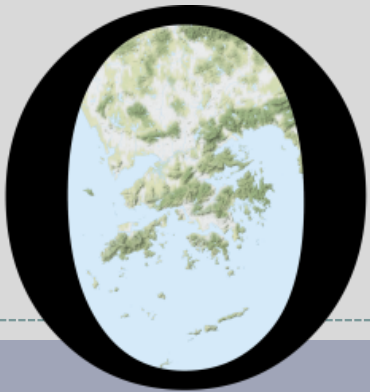
6

● 交叉分析#

		政治取向				
		傾向民主派 (n=190)	傾向建制派 (n=164)	傾向本土派 (n=83)	傾向中間派 (n=274)	冇政治傾向/政 治中立/唔屬於 任何派別 (n=200)
Q1 如果香港喺疫 情期間放寬旅遊 限制，你會比較 希望政府先方便 香港人前往內地， 定係先方便香港 人前往海外？	前往內地	25%	82%	22%	56%	52%
	前往海外	67%	12%	73%	32%	27%
	以上皆否	5%	2%	5%	8%	7%
	唔知/難講	3%	4%	0%	5%	14%

每欄數值相加為100%

POP



HONG KONG PUBLIC OPINION PROGRAM

HONG KONG PUBLIC OPINION RESEARCH INSTITUTE

香港民意研究所 之 香港民意研究計劃

限聚指數

Group Gathering Prohibition Index

26/11/2021

樣本資料 - 限聚指數基準調查

Contact Information - Group Gathering Prohibition Index Benchmark Survey

8

	香港民研意見群組成員 HKPOP Panel
調查日期 Survey date	18/10 15:00 – 25/10 15:00
調查方法 Survey method	以電郵接觸群組成員，並於網上完成調查 Online survey
訪問對象 Target population	十二歲或以上的香港市民 Hong Kong residents aged 12+
總成功樣本 Total sample size	5,974
回應比率 Response rate	6.6%
抽樣誤差 Sampling error	95% 置信水平，百分比誤差 +/-1% Sampling error of percentages at +/-1% at 95% confidence level
加權方法 Weighting method	按照1) 政府統計處提供的全港人口年齡及性別分佈統計數字、各區議會人口數字； 2) 選舉事務處提供的區議會選舉結果；3) 常規調查中的特首評分分佈數字，以 「反覆多重加權法」作出調整。 The figures are rim-weighted according to 1) gender-age distribution of Hong Kong population and by District Councils population figures from Census and Statistics Department; 2) Voting results of District Councils Election from Registration and Electoral Office; 3) rating distribution of Chief Executive from regular tracking surveys.

限聚指數

Group Gathering Prohibition Index

9

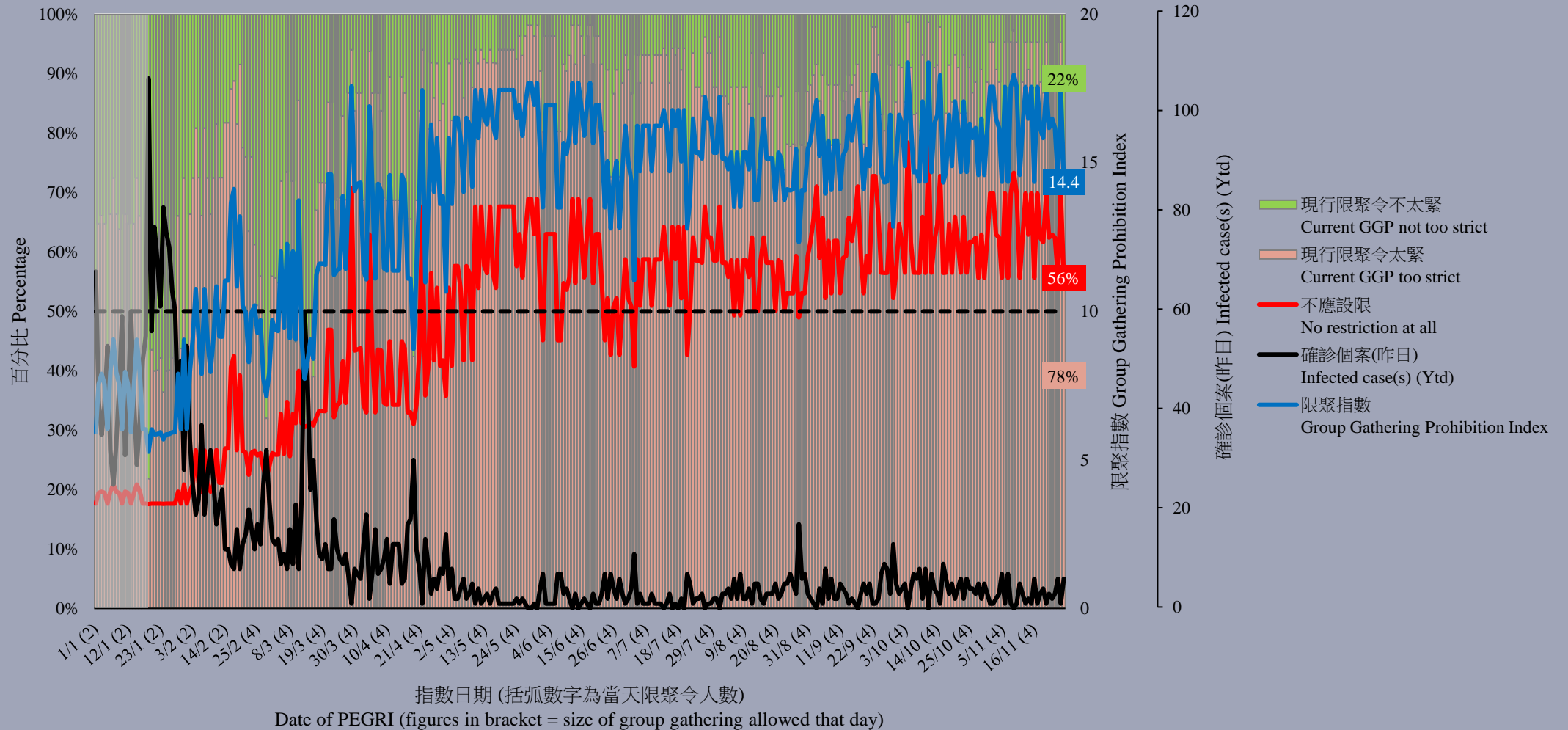
- **最新調查日期 Latest survey date: 18-25/10/2021 (N=5,974)**
- **上次調查日期 Last survey date: 13-20/9/2021 (N=6,210)**
- **上上次調查日期 Second last survey date: 16-23/8/2021 (N=7,456)**

意見題目	Opinion Questions
<p>你認為香港應否無條件全面撤銷「限聚令」？</p> <ul style="list-style-type: none">▪ 應該無條件撤銷「限聚令」▪ 不應該，應視乎疫情而定▪ 不知道／很難說 <p>[追問沒有選擇應該“無條件撤銷「限聚令」”者]</p> <p>你認為每天新增確診個案數應是多少，才適合將「限聚令」訂於2人？</p> <p>你認為每天新增確診個案數應是多少，才適合將「限聚令」訂於4人？</p> <p>你認為每天新增確診個案數應是多少，才適合將「限聚令」訂於8人？</p> <p>你認為每天新增確診個案數應是多少，才適合將「限聚令」訂於16人？</p> <p>你認為感染個案清零多少天後，限聚令應該全面撤銷？</p> <p>請於以下欄位列舉你認為合適的 [個案數 及 限聚人數] 組合.....</p>	<p>Do you think the regulation prohibiting gatherings of more than a specific number of people in public places should be completely lifted unconditionally in Hong Kong?</p> <ul style="list-style-type: none">▪ Yes, the ban should be lifted unconditionally▪ No, it should depend on the epidemic situation▪ Don't know / hard to say <p>[For respondents NOT answering “Yes, the ban should be lifted unconditionally”]</p> <p>How many newly confirmed cases each day should there be before it would be appropriate to prohibit gatherings of more than 2 people?</p> <p>How many newly confirmed cases each day should there be before it would be appropriate to prohibit gatherings of more than 4 people?</p> <p>How many newly confirmed cases each day should there be before it would be appropriate to prohibit gatherings of more than 8 people?</p> <p>How many newly confirmed cases each day should there be before it would be appropriate to prohibit gatherings of more than 16 people?</p> <p>After how many days of zero infection do you think the group gathering ban should be lifted altogether?</p> <p>Please list combinations of [number of cases & number of people allowed in gatherings] that you think is appropriate in the field below:</p>

調查結果 - 限聚接受程度

Survey Result – Group Gathering Prohibition Acceptance Level

限聚接受程度 Group Gathering Prohibition Acceptance Level



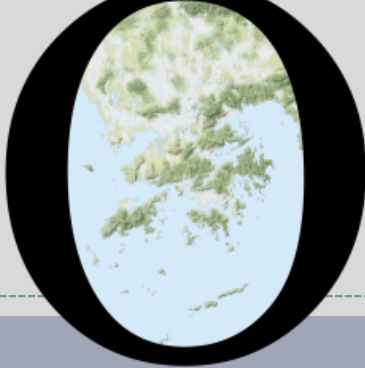
限聚指數 - 分析評論

Group Gathering Prohibition Index – Commentary

獨立評論人潘麒智指出：「為迎接下月十日香港與內地有限度通關，安心出行將於12月9日全面使用。市民無論去到那裡，基本上都要透過安心出行報告行蹤，以便政府監察疫情。然而，市民更期待的是，政府可以順勢放寬，或甚直接取消限聚令，讓市民可以重回昔日生活正軌。本人非常建議政府順應民意，讓市民可安心參與節慶大型活動和一般家庭聚會，免受599G的困擾。」

Independent commentator KC Poon observed, “In anticipation of the limited border crossing between Hong Kong and the Mainland on December 10, LeaveHomeSafe will be fully operational on December 9. Basically, wherever people go, they have to report their whereabouts through LeaveHomeSafe so that the government can monitor the outbreak. However, what people are looking forward to is that the government can relax or even lift the restriction on gathering, so that people can go back to their normal life. I strongly suggest that the government should respond to the public opinion, so that people can participate in large-scale festive events and general family gatherings without the hassle of 599G.”

POP



HONG KONG PUBLIC OPINION PROGRAM

HONG KONG PUBLIC OPINION RESEARCH INSTITUTE

香港民意研究所 之 香港民意研究計劃

「我們香港人計劃」

立法會選舉調查

結果發佈會

2021年11月26日

樣本資料 - 「我們香港人」立法會選舉調查

13

	香港民研意見群組成員
調查日期	11月23日下午3時正至 11月25日下午3時正
調查方法	以電郵接觸群組成員，並於網上完成調查
訪問對象	十八歲或以上的香港登記選民
總成功樣本	5,496
回應比率	6.2%
抽樣誤差	95%置信水平，百分比誤差+/-1%
加權方法	按照1) 政府選舉事務處2021年選民登記冊提供的登記選民年齡及性別分佈 及 各區選民分佈； 2) 常規調查中登記選民的特首評分分佈 及 政治取向分佈，以「反覆多重加權法」作出調整。

調查結果 - 「我們香港人」立法會選舉調查

14

- **最新調查日期：23-25/11/2021**
- **問題：Q1 你有多支持或反對新的立法會選舉制度？**

	「民主派」支持者 (n=4,654)		「非民主派」支持者* (n=510)		合計 (n=5,490)	
好支持	6%	} 8%	23%	} 44%	18%	} 31%
幾支持	2%		21%		14%	
一半半	2%		19%		13%	
幾反對	4%	} 89%	8%	} 32%	7%	} 53%
好反對	85%		24%		46%	
不知道／很難說	1%		4%		3%	
平均量值†	1.4		3.1		2.5	

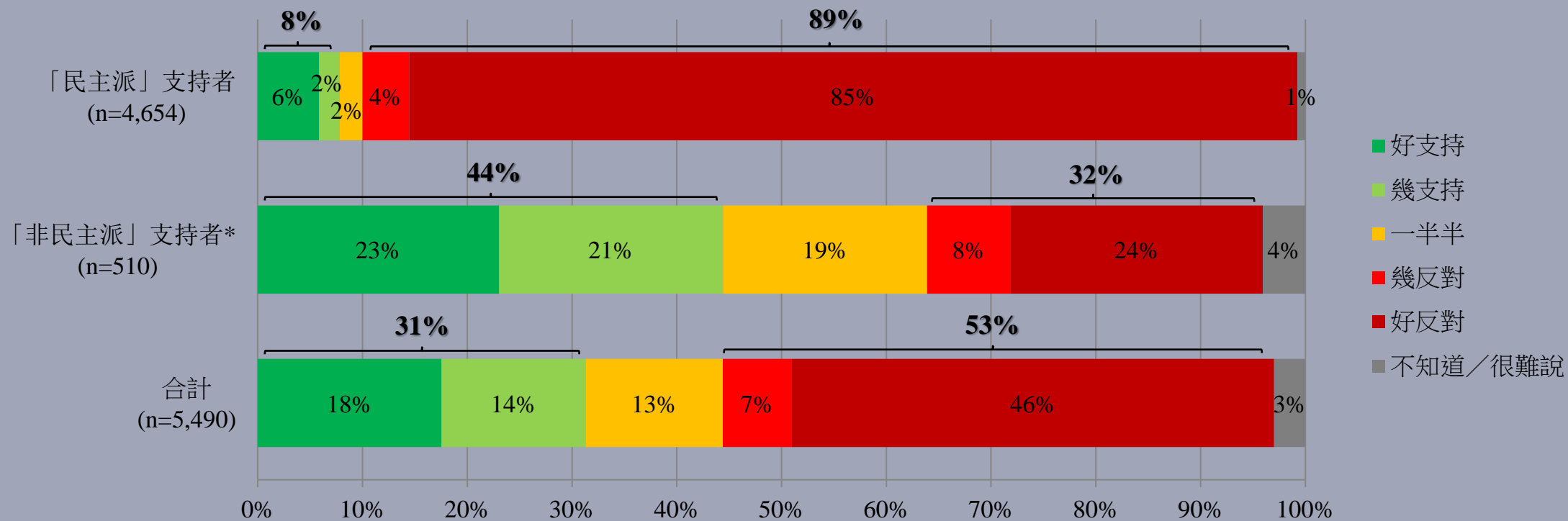
* 包括「建制派支持者／中間派支持者／沒有政治傾向/政治中立/不屬於任何派別」

† 平均量值是把所有答案按照支持程度，以1分最低5分最高量化成為1、2、3、4、5分，再求取樣本平均數值。

調查結果 - 「我們香港人」立法會選舉調查

15

- **最新調查日期：23-25/11/2021**
- **問題：Q1 你有多支持或反對新的立法會選舉制度？**



* 包括「建制派支持者/中間派支持者/沒有政治傾向/政治中立/不屬於任何派別」

調查結果 - 「我們香港人」立法會選舉調查

16

- **最新調查日期：23-25/11/2021**
- **問題：Q2 你對票站防疫措施有多少信心？**

	「民主派」支持者 (n=4,660)		「非民主派」支持者* (n=510)		合計 (n=5,496)	
好有信心	13%	} 20%	33%	} 68%	27%	} 50%
幾有信心	6%		35%		24%	
一半半	18%		10%		14%	
幾沒有信心	12%	} 46%	5%	} 15%	7%	} 26%
好沒有信心	34%		10%		19%	
不知道／很難說	16%		7%		10%	
平均量值†	2.4		3.8		3.4	

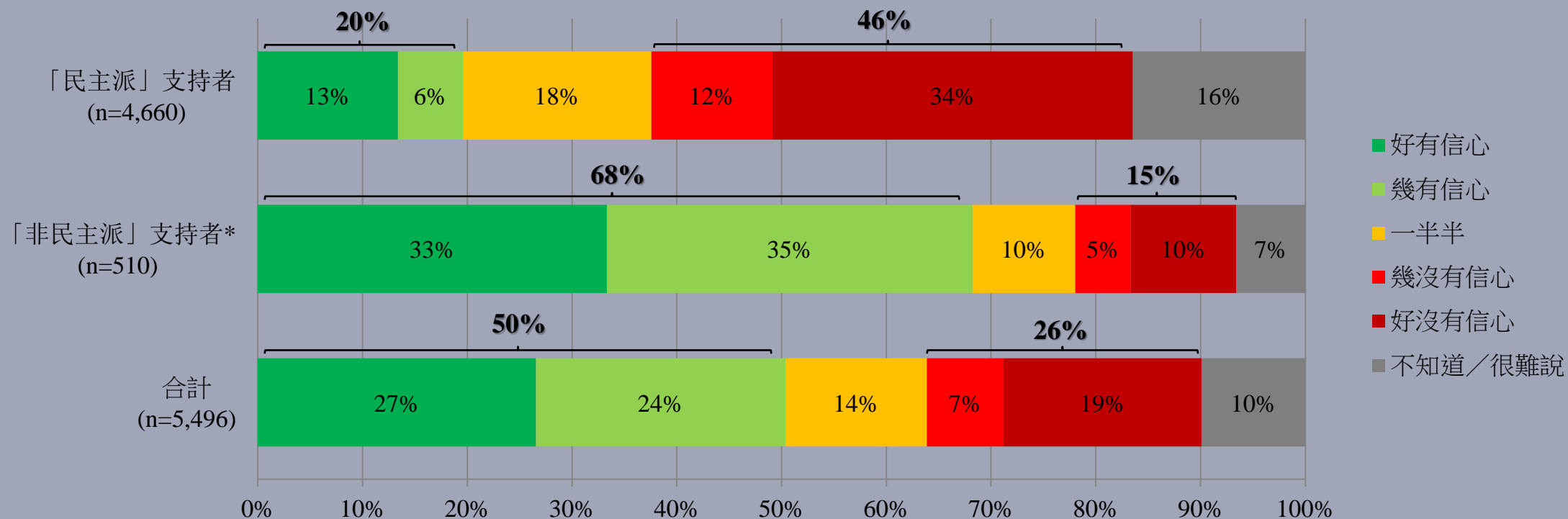
* 包括「建制派支持者／中間派支持者／沒有政治傾向/政治中立/不屬於任何派別」

† 平均量值是把所有答案按照信心程度，以1分最低5分最高量化成為1、2、3、4、5分，再求取樣本平均數值。

調查結果 - 「我們香港人」立法會選舉調查

17

- **最新調查日期：23-25/11/2021**
- **問題：Q2 你對票站防疫措施有多少信心？**



* 包括「建制派支持者/中間派支持者/沒有政治傾向/政治中立/不屬於任何派別」

調查結果 - 「我們香港人」立法會選舉調查

18

- 最新調查日期：23-25/11/2021
- 問題：Q3 你認為立法會選舉地區直選的候選人當中有沒有人值得你支持？

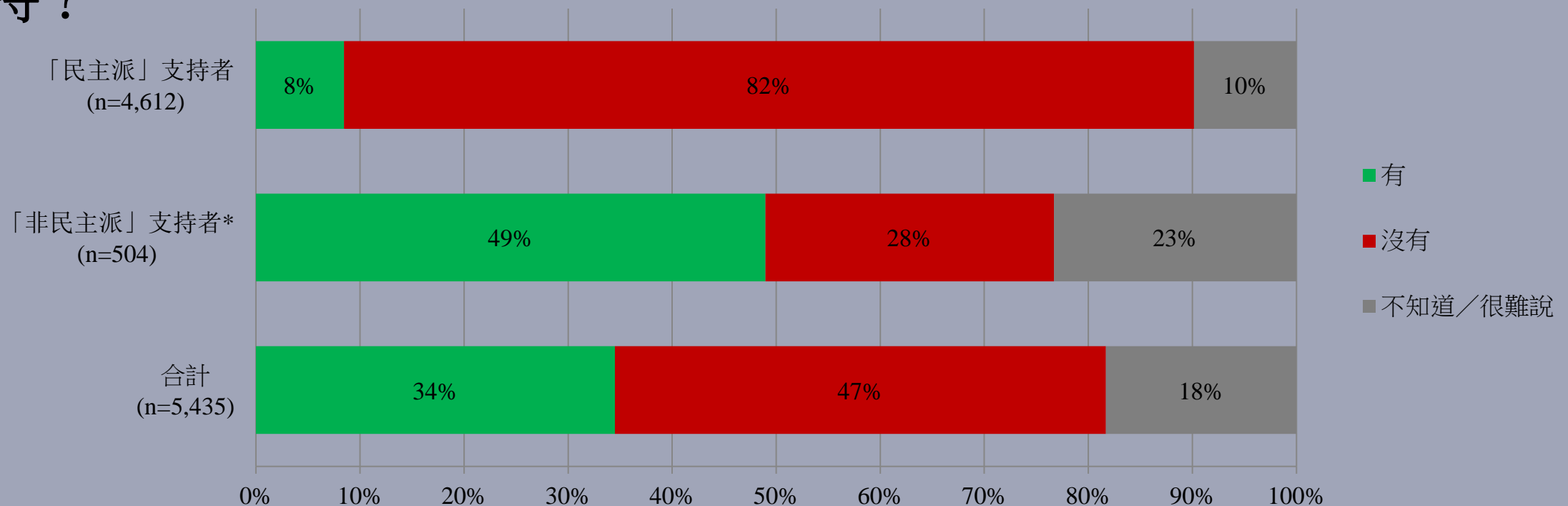
	「民主派」支持者 (n=4,612)	「非民主派」支持者* (n=504)	合計 (n=5,435)
有	8%	49%	34%
沒有	82%	28%	47%
不知道／很難說	10%	23%	18%

* 包括「建制派支持者／中間派支持者／沒有政治傾向/政治中立/不屬於任何派別」

調查結果 - 「我們香港人」立法會選舉調查

19

- **最新調查日期：23-25/11/2021**
- **問題：Q3 你認為立法會選舉地區直選的候選人當中有沒有人值得你支持？**



* 包括「建制派支持者/中間派支持者/沒有政治傾向/政治中立/不屬於任何派別」

調查結果 - 「我們香港人」立法會選舉調查

20

- **最新調查日期：23-25/11/2021**
- **問題：Q4 在12月舉行的立法會選舉中，你傾向如何投票？**

	香港島東 (n=668)	香港島西 (n=498)	九龍東 (n=560)	九龍西 (n=567)	九龍中 (n=354)	新界東南 (n=729)	新界北 (n=290)	新界西北 (n=549)	新界西南 (n=593)	新界東北 (n=512)	合計 (n=5,440)
投票予某一候選人	29%	35%	21%	43%	34%	13%	7%	46%	44%	34%	30%
投白票／廢票	3%	4%	13%	4%	10%	7%	16%	5%	5%	11%	8%
不會投票	17%	40%	43%	12%	44%	45%	49%	16%	34%	35%	35%
未決定／ 不知道／很難說	51%	22%	22%	41%	12%	34%	28%	33%	17%	20%	27%

調查結果 - 「我們香港人」立法會選舉調查

21

- **最新調查日期：23-25/11/2021**
- **問題：Q4 在12月舉行的立法會選舉中，你傾向如何投票？**

