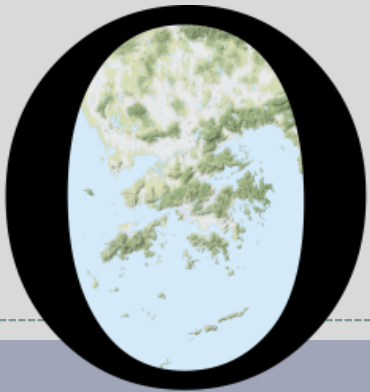


POP



HONG KONG PUBLIC OPINION PROGRAM

HONG KONG PUBLIC OPINION RESEARCH INSTITUTE

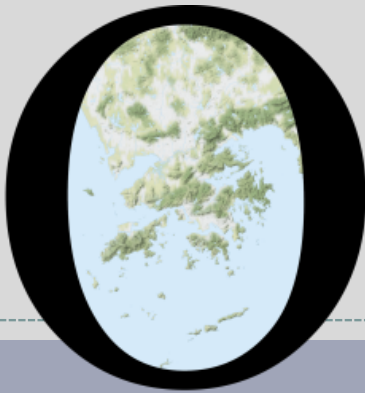
香港民意研究所 之 香港民意研究計劃

最新民意調查

結果發佈會

2021年9月28日

POP



HONG KONG PUBLIC OPINION PROGRAM

HONG KONG PUBLIC OPINION RESEARCH INSTITUTE

香港民意研究所 之 香港民意研究計劃

限聚指數

Group Gathering Prohibition Index

28/9/2021

樣本資料 - 限聚指數基準調查

Contact Information - Group Gathering Prohibition Index Benchmark Survey

3

	香港民研意見群組成員 HKPOP Panel
調查日期 Survey date	13/9 15:00 – 20/9 15:00
調查方法 Survey method	以電郵接觸群組成員，並於網上完成調查 Online survey
訪問對象 Target population	十二歲或以上的香港市民 Hong Kong residents aged 12+
總成功樣本 Total sample size	6,210
回應比率 Response rate	6.8%
抽樣誤差 Sampling error	95% 置信水平，百分比誤差 +/-1% Sampling error of percentages at +/-1% at 95% confidence level
加權方法 Weighting method	按照1) 政府統計處提供的全港人口年齡及性別分佈統計數字、各區議會人口數字； 2) 選舉事務處提供的區議會選舉結果；3) 常規調查中的特首評分分佈數字，以 「反覆多重加權法」作出調整。 The figures are rim-weighted according to 1) gender-age distribution of Hong Kong population and by District Councils population figures from Census and Statistics Department; 2) Voting results of District Councils Election from Registration and Electoral Office; 3) rating distribution of Chief Executive from regular tracking surveys.

限聚指數

Group Gathering Prohibition Index

4

- **最新調查日期 Latest survey date: 13-20/9/2021 (N=6,210)**
- **上次調查日期 Last survey date: 16-23/8/2021 (N=7,456)**
- **上上次調查日期 Second last survey date: 16-21/7/2021 (N=5,636)**

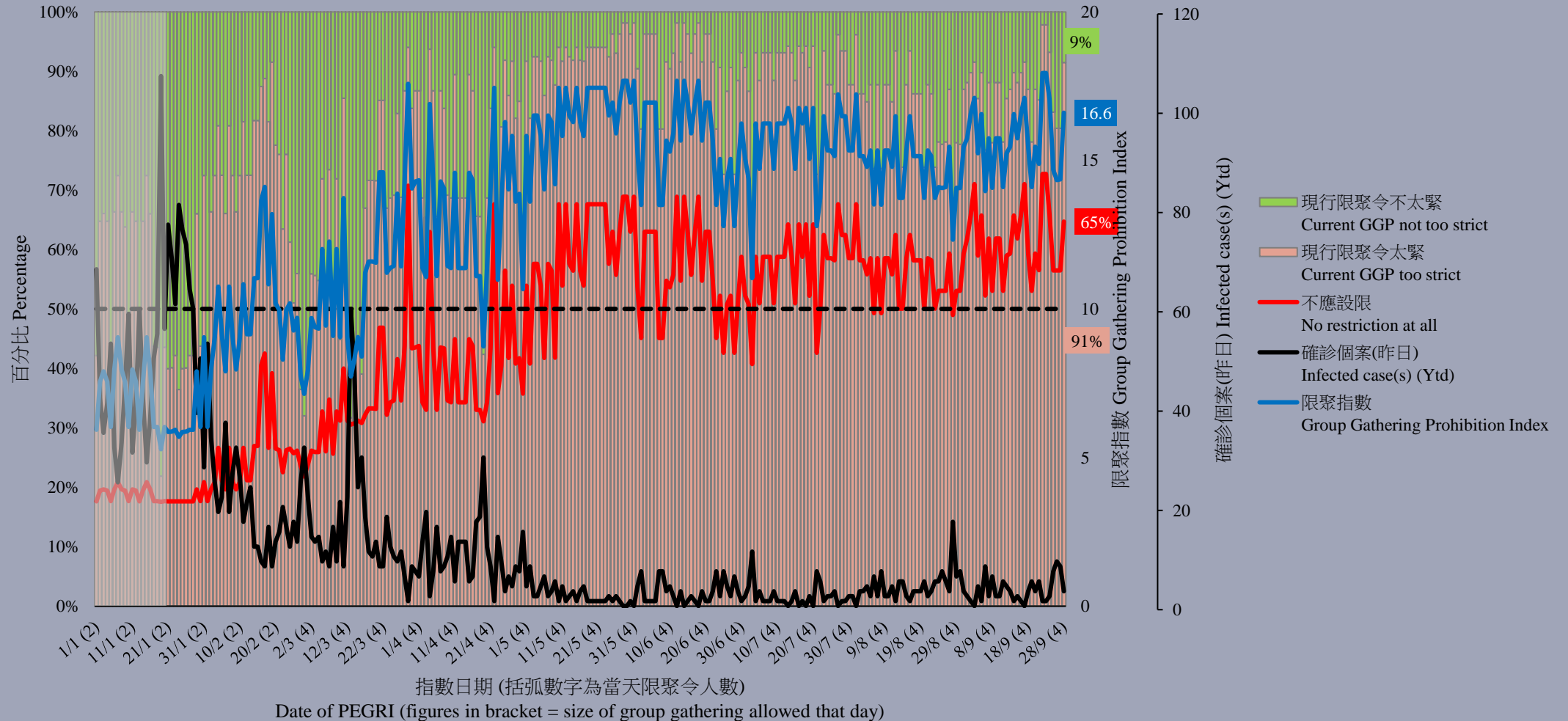
意見題目	Opinion Questions
<p>你認為香港應否無條件全面撤銷「限聚令」？</p> <ul style="list-style-type: none">▪ 應該無條件撤銷「限聚令」▪ 不應該，應視乎疫情而定▪ 不知道／很難說 <p>[追問沒有選擇應該“無條件撤銷「限聚令」”者]</p> <p>你認為每天新增確診個案數應是多少，才適合將「限聚令」訂於2人？</p> <p>你認為每天新增確診個案數應是多少，才適合將「限聚令」訂於4人？</p> <p>你認為每天新增確診個案數應是多少，才適合將「限聚令」訂於8人？</p> <p>你認為每天新增確診個案數應是多少，才適合將「限聚令」訂於16人？</p> <p>你認為感染個案清零多少天後，限聚令應該全面撤銷？</p> <p>請於以下欄位列舉你認為合適的 [個案數 及 限聚人數] 組合.....</p>	<p>Do you think the regulation prohibiting gatherings of more than a specific number of people in public places should be completely lifted unconditionally in Hong Kong?</p> <ul style="list-style-type: none">▪ Yes, the ban should be lifted unconditionally▪ No, it should depend on the epidemic situation▪ Don't know / hard to say <p>[For respondents NOT answering “Yes, the ban should be lifted unconditionally”]</p> <p>How many newly confirmed cases each day should there be before it would be appropriate to prohibit gatherings of more than 2 people?</p> <p>How many newly confirmed cases each day should there be before it would be appropriate to prohibit gatherings of more than 4 people?</p> <p>How many newly confirmed cases each day should there be before it would be appropriate to prohibit gatherings of more than 8 people?</p> <p>How many newly confirmed cases each day should there be before it would be appropriate to prohibit gatherings of more than 16 people?</p> <p>After how many days of zero infection do you think the group gathering ban should be lifted altogether?</p> <p>Please list combinations of [number of cases & number of people allowed in gatherings] that you think is appropriate in the field below:</p>

調查結果 - 限聚接受程度

Survey Result – Group Gathering Prohibition Acceptance Level

5

限聚接受程度 Group Gathering Prohibition Acceptance Level



限聚指數 - 分析評論

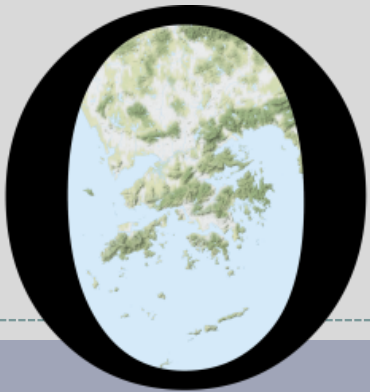
Group Gathering Prohibition Index – Commentary

6

香港教育中心商會副主席任偉豪指出：「前天8個確診輸入個案中，有7個已接種兩劑疫苗；而昨天3個確診輸入個案，則全已接種兩劑疫苗。單看這兩天的數據，疫苗可防止感染的說法已完全站不住腳。疫苗可達到的效果已被過分誇大，包括能達致群體免疫。如果接種疫苗是需要付費的話，恐怕已違反《商品說明條例》。因此，政府不需再用太大的力度去『谷針』，反正接種疫苗也不是來往中港過境的必要條件。」

Vice Chairman of The Hong Kong Chamber of Education Centres Yam Wai Ho observed, “Of the 8 confirmed imported cases the day before yesterday, 7 had received two doses of vaccine. Of the 3 confirmed imported cases yesterday, all have been vaccinated with two doses. The claim that vaccines can prevent infection is completely untenable. The effectiveness of vaccines has been over-exaggerated, include herd immunity. If vaccination is a product for sale, I am afraid that it has already violated the Trade Descriptions Ordinance. This means that the government does not need to push for vaccination so much, especially that it is not a necessary condition for border crossing between Hong Kong and the mainland.”

POP



HONG KONG PUBLIC OPINION PROGRAM

HONG KONG PUBLIC OPINION RESEARCH INSTITUTE

香港民意研究所 之 香港民意研究計劃

最新民意調查

結果發佈會

2021年9月28日

樣本資料

8

	政治團體提名	政治團體評分及其他
調查日期	6-10/9/2021	16-23/9/2021
調查方法	由真實訪問員進行隨機抽樣電話訪問	
訪問對象	18歲或以上操粵語的香港居民	
成功樣本數目	1,000 (包括500個固網及500個手機號碼樣本)	1,036 (包括517個固網及519個手機號碼樣本)
實效回應比率	44.2%	44.1%
抽樣誤差	在95%置信水平下，百分比誤差不超過 $\pm 4\%$ ，淨值誤差不超過 $\pm 7\%$ ，評分誤差不超過 ± 2.7	
加權方法	按照政府統計處提供的統計數字以「反覆多重加權法」作出調整。全港人口年齡及性別分佈統計數字來自《二零二零年年中人口數字》，而教育程度（最高就讀程度）及經濟活動身分統計數字則來自《香港的女性及男性 - 主要統計數字》（2020年版）。	

調查項目

9

- 特首民望
- 特區政府民望
 - 市民對特區政府滿意程度
 - 市民對特區政府信任程度
 - 市民對社會狀況的評價滿意率淨值
- 民情指數
- 政治團體民望
 - 十大政治團體 - 提名
 - 十大政治團體 - 評分

調查結果 - 特首民望

10

● 特首民望

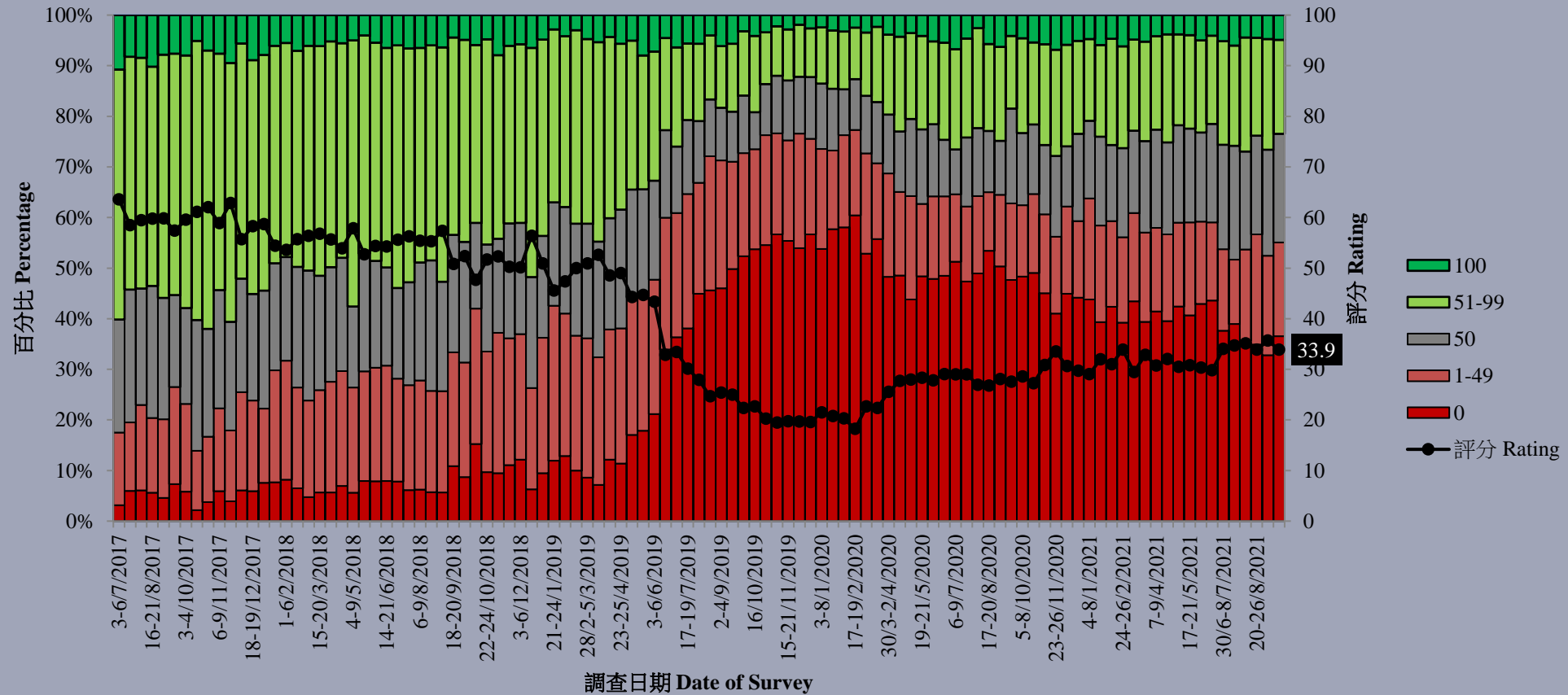
		6-10/9/2021	16-23/9/2021	最新變化	紀錄
特首 林鄭月娥	評分	35.6	33.9	▼1.8	2021年8月以來 新低
	支持率	24%	20%	▼4% *	2021年6月以來 新低
	反對率	65%	66%	▲1%	2021年8月以來 新高
	支持率淨值	-41%	-46%	▼5%	2021年8月以來 新低

- 最新調查顯示，特首林鄭月娥的評分為33.9分，有36%受訪者給予林鄭月娥0分，其支持率為20%，反對率為66%，民望淨值為負46個百分點，評分和民望淨值均與半個月前分別不大。

* 顯著變化

調查結果 - 特首民望

特首林鄭月娥評分 (按次計算)
Rating for Chief Executive Carrie Lam (Per Poll)
(7/2017 - 9/2021)



調查項目

15

- 特首民望
- 特區政府民望
 - 市民對特區政府滿意程度
 - 市民對特區政府信任程度
 - 市民對社會狀況的評價滿意率淨值
- 民情指數
- 政治團體民望
 - 十大政治團體 - 提名
 - 十大政治團體 - 評分

調查結果 - 特區政府民望

16

● 市民對特區政府滿意程度

	20-26/8/2021	16-23/9/2021	最新變化	紀錄
滿意	21%	25%	▲4%	2019年5月以來新高
唔滿意	59%	54%	▼5%	2019年4月以來新低
淨值	-38%	-30%	▲8%	2019年5月以來新高
平均量值	2.3	2.4	▲0.1	2019年5月以來新高

- 特區政府方面，最新滿意率為25%，不滿率為54%，滿意率淨值為負30個百分點，創2019年5月以來新高。而平均量值為2.4分，即整體上介乎「幾不滿」及「一半半」之間。以上數字與一個月前分別不大。

調查結果 - 特區政府民望

17

● 市民對特區政府信任程度

	20-26/8/2021	16-23/9/2021	最新變化	紀錄
信任	34%	35%	▲1%	2021年7月以來新高
不信任	50%	48%	▼2%	2019年3月以來新低
淨值	-16%	-13%	▲3%	2021年7月以來新高
平均量值	2.6	2.6	▲0.1	2021年7月以來新高

- 信任程度方面，最新信任比率為35%，不信任比率48%，信任淨值為負13個百分點。而平均量值為2.6分，即整體上介乎「幾不信任」及「一半半」之間。以上數字與一個月前分別不大。

調查結果 - 特區政府民望

18

● 市民對社會狀況的評價滿意率淨值

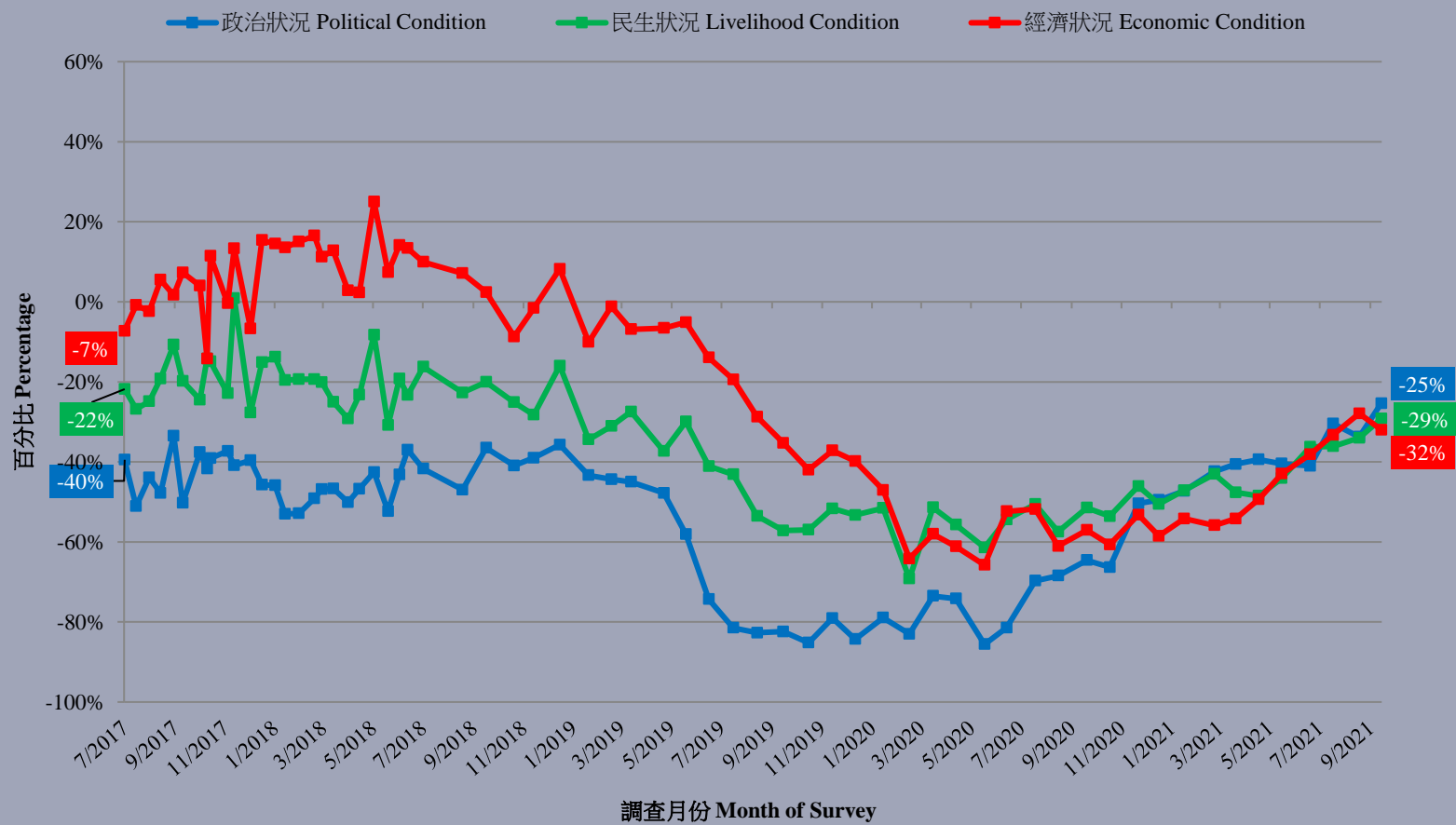
	20-26/8/2021	16-23/9/2021	最新變化	紀錄
政治狀況	-34%	-25%	▲8% *	2011年12月以來 新高
民生狀況	-34%	-29%	▲5%	2019年3月以來 新高
經濟狀況	-28%	-32%	▼4%	2021年7月以來 新低

- 至於市民對現時政治、民生及經濟狀況的評價，最新滿意淨值就分別為負25、負29及負32個百分點。與上個月比較，政治狀況的滿意率淨值顯著上升8個百分點，並創2011年以來**新高**，而民生狀況的滿意率淨值亦創2019年3月以來**新高**。

* 顯著變化

調查結果 - 特區政府民望

市民對社會狀況的評價滿意率淨值 (按次計算)
Net satisfaction rates of people's appraisals of society's conditions (Per Poll)
(7/2017 - 9/2021)



調查項目

20

- 特首民望
- 特區政府民望
 - 市民對特區政府滿意程度
 - 市民對特區政府信任程度
 - 市民對社會狀況的評價滿意率淨值
- 民情指數
- 政治團體民望
 - 十大政治團體 - 提名
 - 十大政治團體 - 評分

調查結果 – 民情指數

21

● 民情指數

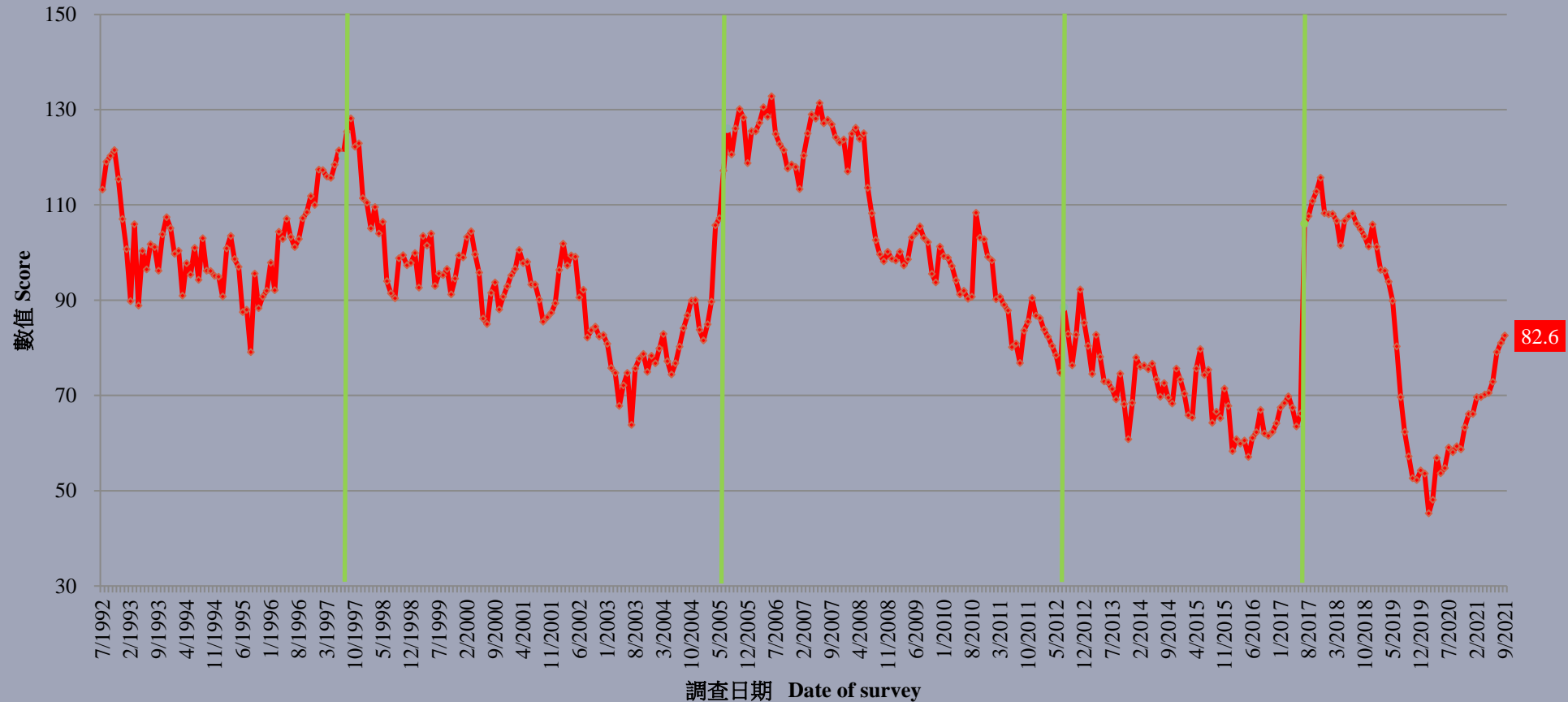
	10/9/2021	23/9/2021	最新變化	紀錄
民情指數	81.6	83.5	▲1.9	2019年6月以來 新高
政評數值	75.4	76.3	▲1.0	2019年6月以來 新高
社評數值	84.5	87.0	▲2.5	2019年6月以來 新高

- 指數本身及兩項成份數值均以0至200顯示，100代表正常。
- 民情指數較九月上旬上升1.9點至83.5，數字可以視為過去逾二十年來最差的14個百分比。兩個成份數值分別可以視為過去逾二十年來最差的6個和19個百分比。三者均再創2019年6月初以來**新高**。

調查結果 - 民情指數

22

民情指數 (按月計算)
Public Sentiment Index (monthly average)
(7/1992 - 9/2021)



調查項目

23

- 特首民望
- 特區政府民望
 - 市民對特區政府滿意程度
 - 市民對特區政府信任程度
 - 市民對社會狀況的評價滿意率淨值
- 民情指數
- 政治團體民望
 - 十大政治團體 - 提名
 - 十大政治團體 - 評分

調查結果 - 十大政治團體提名

24

排名	政治團體	22-25/3/2021	6-10/9/2021	最新變化	最新排名變化
1	民建聯	53%	49%	▼4%	--
2	民主黨	47%	40%	▼7%	--
3	公民黨	32%	23%	▼10%	--
4	工聯會	24%	22%	▼3%	--
5	支聯會	2%	17%	▲15%	▲14
6	自由黨	16%	16%	--	▼1
7	新民黨	15%	12%	▼3%	▼1
8	(已解散) 熱血公民	7%	11%	▲4%	▲2
9	(已解散) 教協	1%	8%	▲7%	▲15
10	社民連	13%	8%	▼5%	▼3
11	經民聯	7%	7%	▲1%	▼2
12	民協	6%	7%	▲1%	--
13	人民力量	9%	7%	▼2%	▼5
14	(已解散) 民陣	7%	6%	▼1%	▼3
15	職工盟	3%	5%	▲2%	▲2

調查結果 - 十大政治團體評分

25

政治團體	7-9/4/2021	16-23/9/2021	最新變化	紀錄
職工盟	--	41.3	--	2015年10月以來 新高
公民黨	38.2	40.5	▲2.3	2019年9月以來 新高
民主黨	38.8	40.3	▲1.5	2020年10月以來 新高
支聯會	--	39.2	--	1992年3月有紀錄 新低
工聯會	33.0	38.3	▲5.3 *	2019年4月以來 新高
社民連	34.6	38.1	▲3.4	2020年10月以來 新高
民建聯	35.4	37.4	▲2.0	2019年4月以來 新高
自由黨	35.0	37.2	▲2.1	2020年4月以來 新高
新民黨	29.7	35.6	▲5.9 *	2019年4月以來 新高
人民力量	38.2	35.4	▼2.8	2017年10月以來 新低
民協	36.8	39.6	▲2.8	2020年4月以來 新高
經民聯	29.3	30.1	▲0.8	2019年4月以來 新高

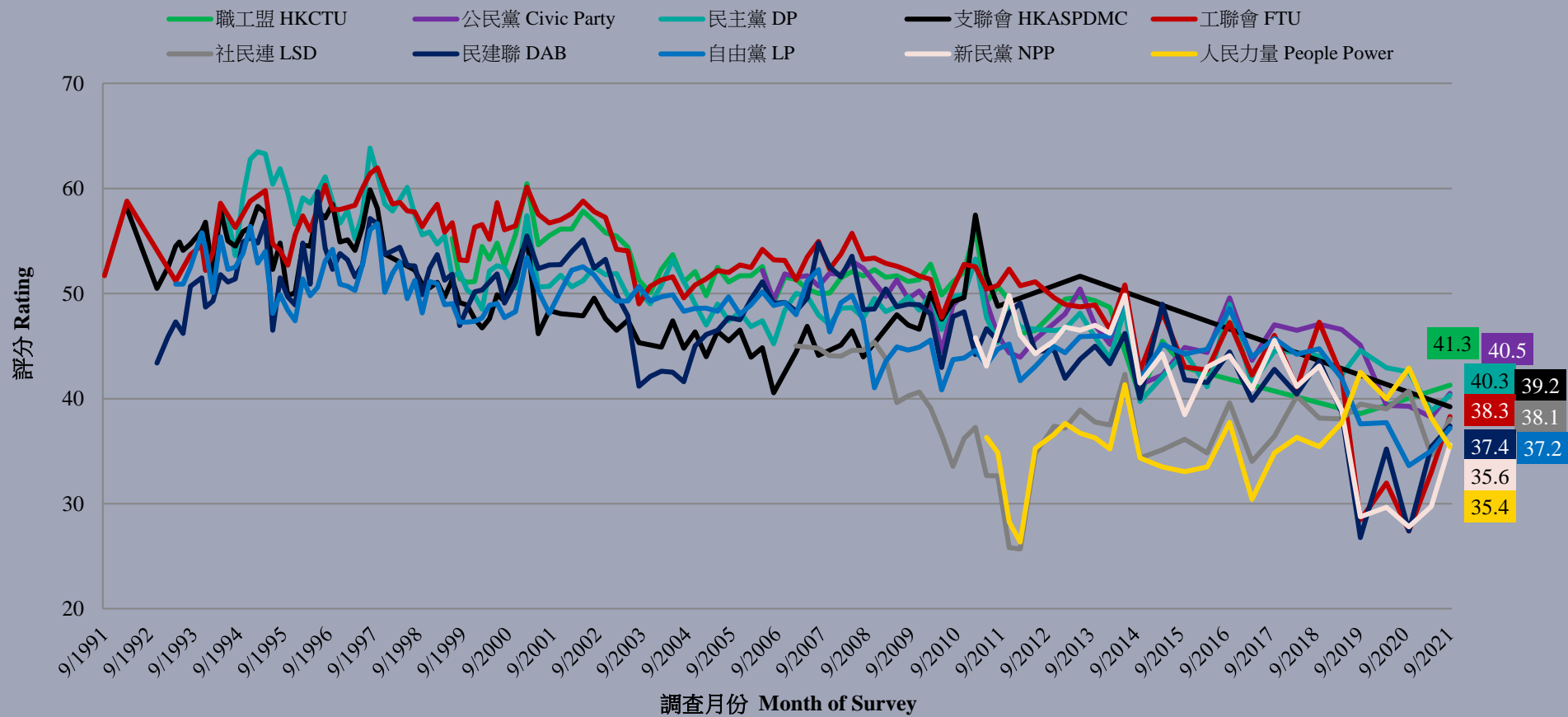
- 相比五個月前，工聯會和新民黨的評分顯著上升，他們以及民建聯和經民聯的評分是2019年4月以來**新高**。同時，職工盟的評分亦創2015年以來**新高**。另一方面，支聯會事隔8年再次上榜，評分屬於1992年有紀錄以來**最低**，而人民力量的評分則創2017年以來**新低**。

* 顯著變化

調查結果 - 十大政治團體評分

26

各政治團體評分 - 綜合圖表 (按次計算)
Ratings of Political Groups – Combined (per poll)
(9/1991 – 9/2021)



調查結果 - 十大政治團體評分

27

各政治團體評分 - 綜合圖表 (按次計算)
Ratings of Political Groups – Combined (per poll)
(9/1991 – 9/2021)

