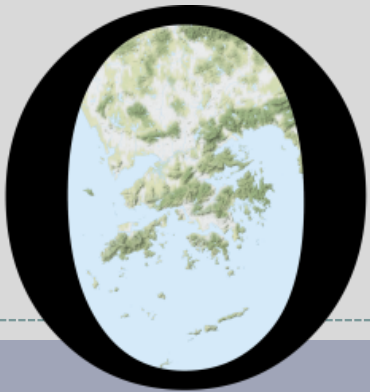


# POP



---

HONG KONG PUBLIC OPINION PROGRAM

HONG KONG PUBLIC OPINION RESEARCH INSTITUTE

香港民意研究所 之 香港民意研究計劃

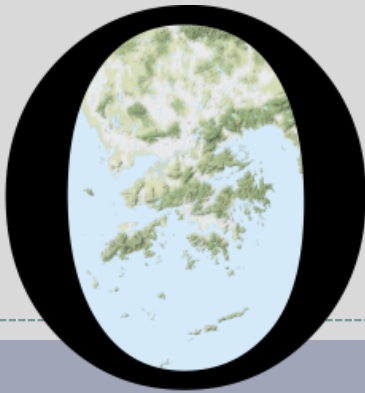
---

「我們香港人意見群組調查」

結果發佈會

2021年8月20日

# POP



---

HONG KONG PUBLIC OPINION PROGRAM

HONG KONG PUBLIC OPINION RESEARCH INSTITUTE

香港民意研究所 之 香港民意研究計劃

---

**限聚指數**

**Group Gathering Prohibition Index**

**20/8/2021**

# 樣本資料 - 限聚指數基準調查

## Contact Information - Group Gathering Prohibition Index Benchmark Survey

3

	香港民研意見群組成員 HKPOP Panel
調查日期 Survey date	16/7 15:00 – 21/7 15:00
調查方法 Survey method	以電郵接觸群組成員，並於網上完成調查 Online survey
訪問對象 Target population	十二歲或以上的香港市民 Hong Kong residents aged 12+
總成功樣本 Total sample size	5,636
回應比率 Response rate	6.1%
抽樣誤差 Sampling error	95% 置信水平，百分比誤差 +/-1% Sampling error of percentages at +/-1% at 95% confidence level
加權方法 Weighting method	按照1) 政府統計處提供的全港人口年齡及性別分佈統計數字、各區議會人口數字； 2) 選舉事務處提供的區議會選舉結果；3) 常規調查中的特首評分分佈數字，以 「反覆多重加權法」作出調整。 The figures are rim-weighted according to 1) gender-age distribution of Hong Kong population and by District Councils population figures from Census and Statistics Department; 2) Voting results of District Councils Election from Registration and Electoral Office; 3) rating distribution of Chief Executive from regular tracking surveys.

# 限聚指數

## Group Gathering Prohibition Index

4

- **最新調查日期 Latest survey date: 16-21/7/2021 (N=5,636)**
- **上次調查日期 Last survey date: 18-23/6/2021 (N=6,158)**
- **上上次調查日期 Second last survey date: 17-24/5/2021 (N=6,583)**

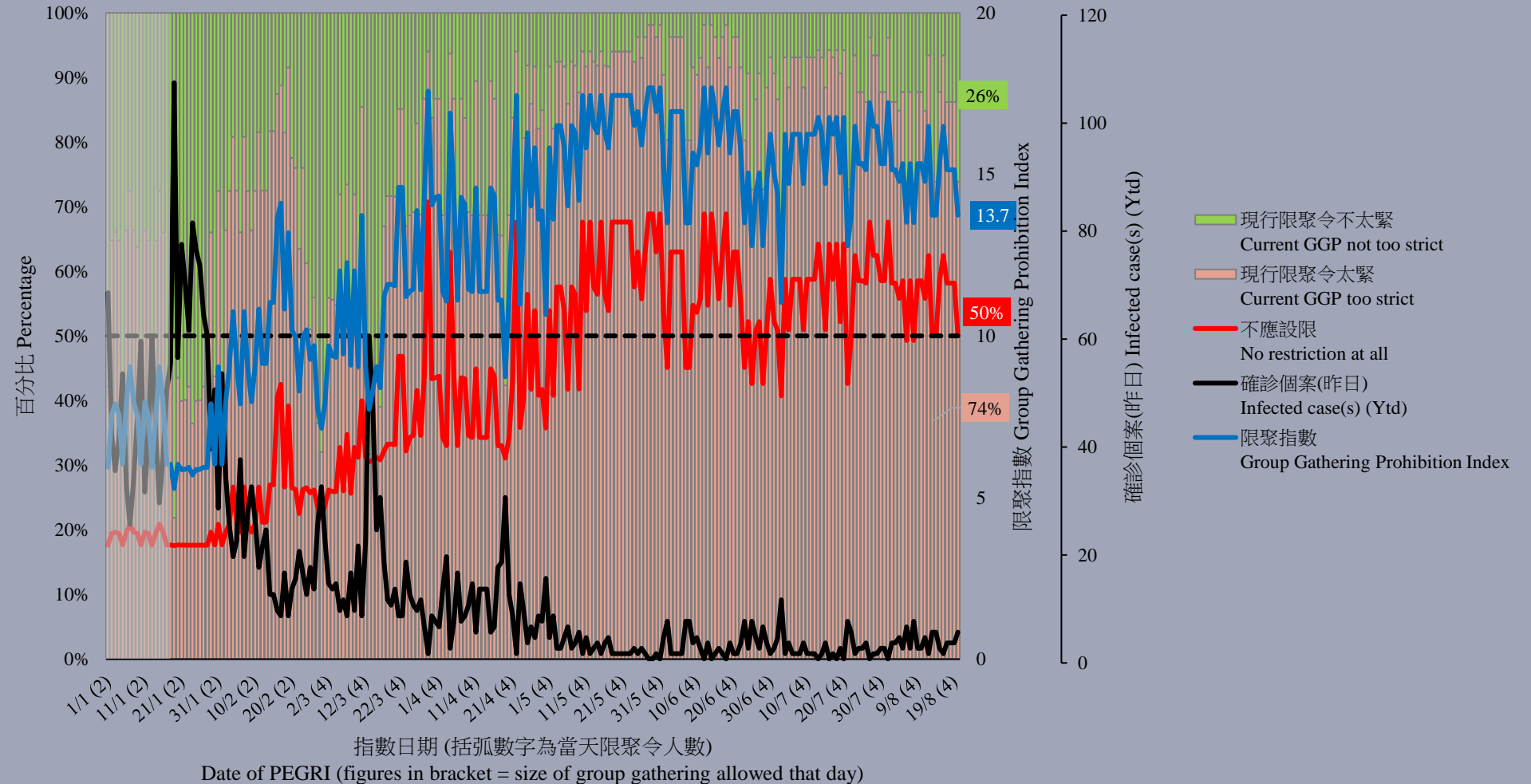
意見題目	Opinion Questions
<p>你認為香港應否無條件全面撤銷「限聚令」？</p> <ul style="list-style-type: none"><li>▪ 應該無條件撤銷「限聚令」</li><li>▪ 不應該，應視乎疫情而定</li><li>▪ 不知道／很難說</li></ul> <p>[追問沒有選擇應該“無條件撤銷「限聚令」”者] 你認為每天新增確診個案數應是多少，才適合將「限聚令」訂於2人？ 你認為每天新增確診個案數應是多少，才適合將「限聚令」訂於4人？ 你認為每天新增確診個案數應是多少，才適合將「限聚令」訂於8人？ 你認為每天新增確診個案數應是多少，才適合將「限聚令」訂於16人？ 你認為感染個案清零多少天後，限聚令應該全面撤銷？</p> <p>請於以下欄位列舉你認為合適的 [個案數 及 限聚人數] 組合……</p>	<p>Do you think the regulation prohibiting gatherings of more than a specific number of people in public places should be completely lifted unconditionally in Hong Kong?</p> <ul style="list-style-type: none"><li>▪ Yes, the ban should be lifted unconditionally</li><li>▪ No, it should depend on the epidemic situation</li><li>▪ Don't know / hard to say</li></ul> <p>[For respondents NOT answering “Yes, the ban should be lifted unconditionally”] How many newly confirmed cases each day should there be before it would be appropriate to prohibit gatherings of more than 2 people? How many newly confirmed cases each day should there be before it would be appropriate to prohibit gatherings of more than 4 people? How many newly confirmed cases each day should there be before it would be appropriate to prohibit gatherings of more than 8 people? How many newly confirmed cases each day should there be before it would be appropriate to prohibit gatherings of more than 16 people? After how many days of zero infection do you think the group gathering ban should be lifted altogether?</p> <p>Please list combinations of [number of cases &amp; number of people allowed in gatherings] that you think is appropriate in the field below:</p>

# 調查結果 - 限聚接受程度

## Survey Result – Group Gathering Prohibition Acceptance Level

5

限聚接受程度 Group Gathering Prohibition Acceptance Level



# 限聚指數 – 分析評論

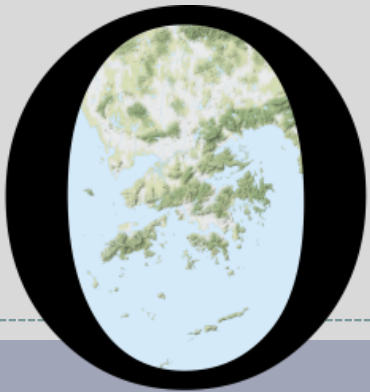
## Group Gathering Prohibition Index – Commentary

6

香港教育中心商會副主席任偉豪指出：「根據上星期五香港民研公佈有關復課安排的調查結果顯示，小學和中學家長分別有71%和58%認為維持半日上課會導致不便。另一方面，小學和中學家長分別有44%和71%贊成九月時恢復全日上課。雖然較多小學家長比中學家長感到不便，但有趣的是，小學家長比中學家長較少贊成恢復全日上課。可能小學家長認為雖然半日上課會導致較多不便，但因小學生未能接種疫苗，所以全日課較為危險。也有可能小學家長認為半日課所換來的是較多時間親子相處、參加課外活動、溫習和休息，所以就算是較多不便，也覺值得。」

**Vice Chairman of The Hong Kong Chamber of Education Centres Yam Wai Ho observed, “According to the results of the class resumption survey released by PORI last Friday, 71% and 58% of parents in primary and secondary schools considered it inconvenient to maintain half-day classes. On the other hand, 44% and 71% of parents in primary and secondary schools respectively agreed to resuming full-day classes in September. Although primary school parents felt more inconvenient than secondary school parents, it is interesting to note that they were less in favour of having full-day classes. Perhaps they thought that although half-day schooling would be more inconvenient, full-day schooling would be more dangerous for primary students who could not be vaccinated. Another possible reason is that primary school parents thought that half-day schooling would provide more time to cultivate parent-child relationship, for children to participate in extracurricular activities, revisions and rests, so they still felt it worth practising.”**

# POP



---

HONG KONG PUBLIC OPINION PROGRAM

HONG KONG PUBLIC OPINION RESEARCH INSTITUTE

香港民意研究所 之 香港民意研究計劃

---

「我們香港人意見群組調查」

結果發佈會

2021年8月20日

# 樣本資料 - 「我們香港人意見群組調查」

8

	香港民研意見群組成員
調查日期	8月16日下午3時正至 8月19日下午3時正
調查方法	以電郵接觸群組成員，並於網上完成調查
訪問對象	十二歲或以上的香港市民
總成功樣本	6,981
回應比率	7.6%
抽樣誤差	96%置信水平，百分比誤差+/-1%
加權方法	按照1) 政府統計處提供的全港人口年齡及性別分佈、教育程度（最高就讀程度）、經濟活動身分統計數字及各區議會人口數字；2) 選舉事務處提供的區議會選舉結果；3) 常規調查中的特首評分分佈數字，以「反覆多重加權法」作出調整。



# 調查結果 - 「我們香港人意見群組調查」

9

## 整體樣本結果

# 調查結果 - 「我們香港人意見群組調查」

10

- 最新調查日期：16-19/8/2021; 上次調查日期：15-18/3/2021
- 問題：Q1 你對香港未來的政治環境有多大信心？

	「民主派」支持者 (n=5,931)		「非民主派」支持者* (n=702)		合計^ (n=6,633)	
好有信心	2% (--)	} 3% (▼1%)	20% (▲5%)	} 47% (▲7%)	13% (▲5%)	} 32% (▲7%)
幾有信心	2% (▼1%)		28% (▲2%)		19% (▲3%)	
一半半	<1% (--)		15% (▲2%)		10% (▲3%)	
幾無信心	10% (▲1%)	} 94% (▼1%)	10% (▼1%)	} 36% (▼7%)	10% (--)	} 56% (▼9%)
好無信心	84% (▼1%)		26% (▼6%)		46% (▼9%)	
不知道／很難說	2% (▲2%)		2% (▼2%)		2% (--)	
平均量值†	1.2 (--)		3.0 (▲0.3)		2.4 (▲0.3)	

\* 包括「建制派支持者／中間派支持者／沒有政治傾向/政治中立/不屬於任何派別」

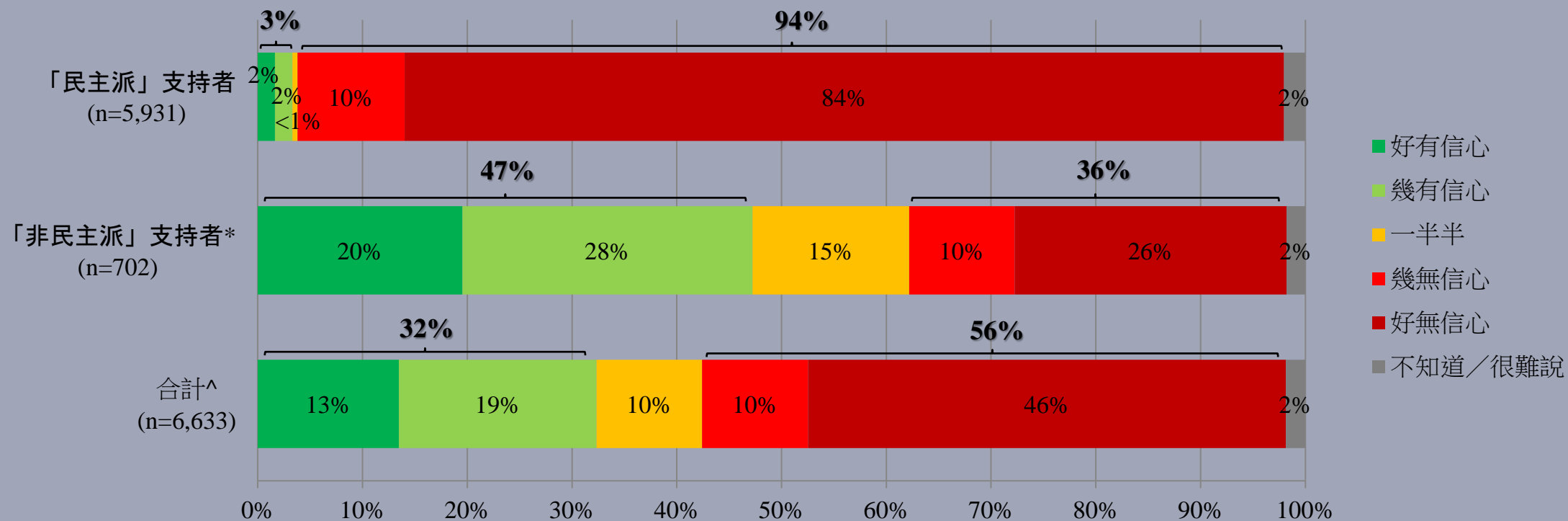
^ 合計數字由組群加權數字按常規調查中市民政治取向依「民主派」及「非民主派」比例調整得出。

† 平均量值是把所有答案按照正面程度，以1分最低5分最高量化成為1、2、3、4、5分，再求取樣本平均數值。

# 調查結果 - 「我們香港人意見群組調查」

11

- **最新調查日期：16-19/8/2021；上次調查日期：15-18/3/2021**
- **問題：Q1 你對香港未來的政治環境有多大信心？**



\* 包括「建制派支持者／中間派支持者／沒有政治傾向/政治中立/不屬於任何派別」

^ 合計數字由組群加權數字按常規調查中市民政治取向依「民主派」及「非民主派」比例調整得出。

# 調查結果 - 「我們香港人意見群組調查」

12

- 最新調查日期：16-19/8/2021; 上次調查日期：15-18/3/2021
- 問題：Q2 你對香港人未來享有的個人自由有多大信心？

	「民主派」支持者 (n=5,924)		「非民主派」支持者* (n=702)		合計^ (n=6,626)	
好有信心	2% (--)	} 3% (▼1%)	24% (▲5%)	} 54% (▲7%)	17% (▲5%)	} 37% (▲8%)
幾有信心	2% (▼1%)		30% (▲2%)		20% (▲3%)	
一半半	2% (--)		11% (▲4%)		8% (▲3%)	
幾無信心	14% (▲1%)	} 93% (▲1%)	8% (▼7%)	} 34% (▼9%)	10% (▼4%)	} 54% (▼10%)
好無信心	80% (--)		27% (▼2%)		44% (▼6%)	
不知道／很難說	1% (--)		1% (▼2%)		1% (▼1%)	
平均量值†	1.3 (--)		3.2 (▲0.2)		2.5 (▲0.3)	

\* 包括「建制派支持者／中間派支持者／沒有政治傾向/政治中立/不屬於任何派別」

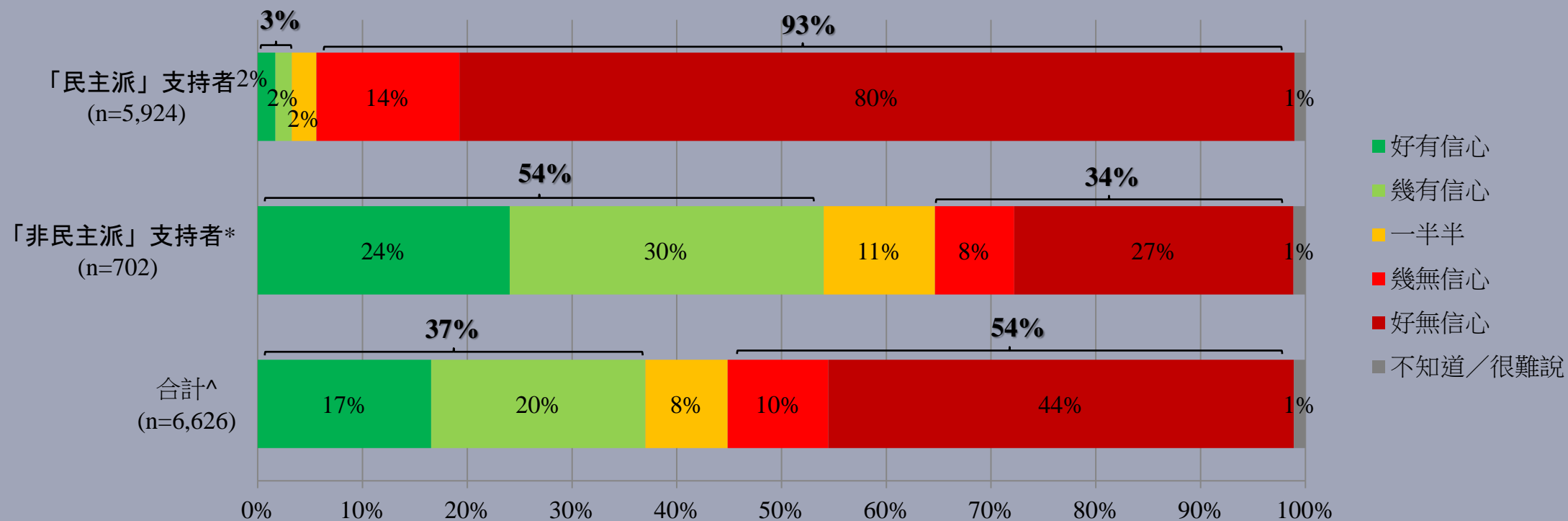
^ 合計數字由組群加權數字按常規調查中市民政治取向依「民主派」及「非民主派」比例調整得出。

† 平均量值是把所有答案按照正面程度，以1分最低5分最高量化成為1、2、3、4、5分，再求取樣本平均數值。

# 調查結果 - 「我們香港人意見群組調查」

13

- **最新調查日期：16-19/8/2021；上次調查日期：15-18/3/2021**
- **問題：Q2 你對香港人未來享有的個人自由有多大信心？**



\* 包括「建制派支持者／中間派支持者／沒有政治傾向/政治中立/不屬於任何派別」

^ 合計數字由組群加權數字按常規調查中市民政治取向依「民主派」及「非民主派」比例調整得出。

# 調查結果 - 「我們香港人意見群組調查」

14

- 最新調查日期：16-19/8/2021; 上次調查日期：15-18/3/2021
- 問題：Q3 你對香港的經濟前景有多大信心？

	「民主派」支持者 (n=5,929)		「非民主派」支持者* (n=702)		合計^ (n=6,631)	
好有信心	1% (▲1%)	} 4% (▲2%)	17% (▲8%)	} 57% (▲17%)	12% (▲6%)	} 39% (▲15%)
幾有信心	2% (▲1%)		40% (▲9%)		27% (▲9%)	
一半半	23% (▼1%)		16% (▼6%)		18% (▼4%)	
幾無信心	33% (▲6%)	} 71% (--)	18% (▼1%)	} 27% (▼10%)	23% (▲1%)	} 42% (▼10%)
好無信心	38% (▼7%)		9% (▼8%)		19% (▼10%)	
不知道／很難說	3% (▼1%)		<1% (▼2%)		1% (▼2%)	
平均量值†	1.9 (▲0.1)		3.4 (▲0.4)		2.9 (▲0.4)	

\* 包括「建制派支持者／中間派支持者／沒有政治傾向/政治中立/不屬於任何派別」

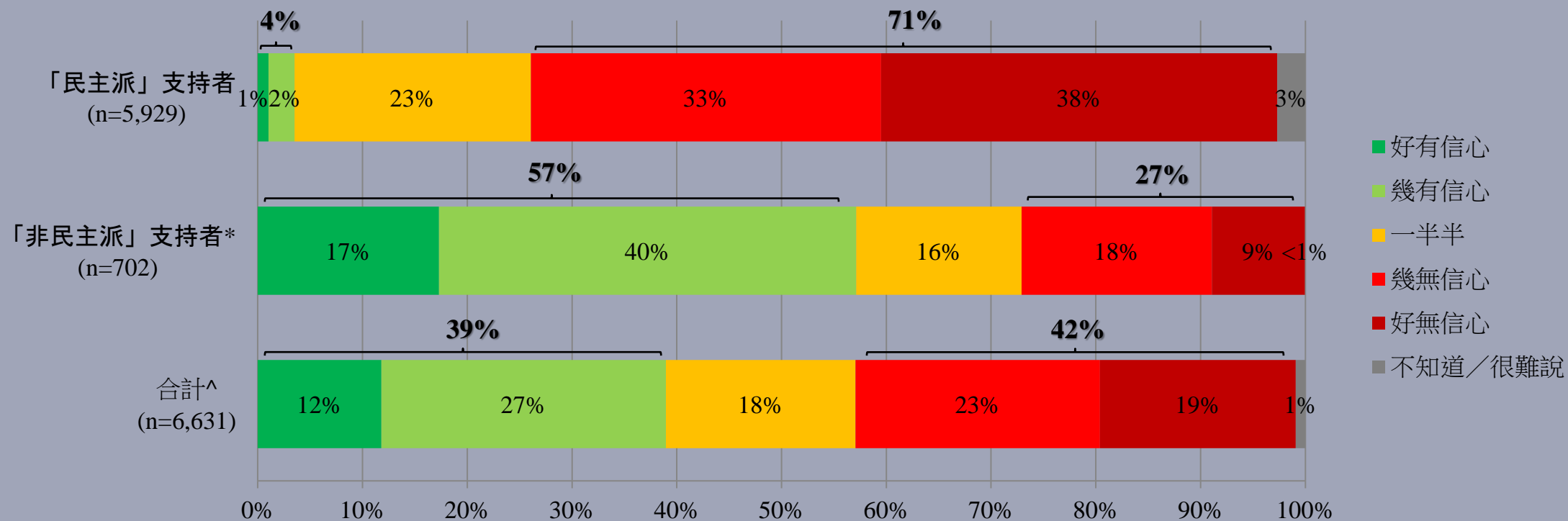
^ 合計數字由組群加權數字按常規調查中市民政治取向依「民主派」及「非民主派」比例調整得出。

† 平均量值是把所有答案按照正面程度，以1分最低5分最高量化成為1、2、3、4、5分，再求取樣本平均數值。

# 調查結果 - 「我們香港人意見群組調查」

15

- 最新調查日期：16-19/8/2021; 上次調查日期：15-18/3/2021
- 問題：Q3 你對香港的經濟前景有多大信心？



\* 包括「建制派支持者/中間派支持者/沒有政治傾向/政治中立/不屬於任何派別」

^ 合計數字由組群加權數字按常規調查中市民政治取向依「民主派」及「非民主派」比例調整得出。

# 調查結果 - 「我們香港人意見群組調查」

16

- 最新調查日期：16-19/8/2021; 上次調查日期：15-18/3/2021
- 問題：Q4 你對中國大陸未來的政治環境有多大信心？

	「民主派」支持者 (n=5,934)		「非民主派」支持者* (n=702)		合計^ (n=6,636)	
好有信心	2% (▼1%)	} 2% (▼4%)	18% (▲4%)	} 53% (▲9%)	12% (▲3%)	} 35% (▲8%)
幾有信心	<1% (▼3%)		35% (▲5%)		23% (▲5%)	
一半半	4% (▲1%)		10% (▼2%)		8% (--)	
幾無信心	9% (▼1%)	} 86% (▼1%)	11% (▲3%)	} 31% (▼5%)	10% (▲2%)	} 49% (▼8%)
好無信心	77% (▼1%)		20% (▼9%)		39% (▼10%)	
不知道／很難說	9% (▲5%)		7% (▼2%)		7% (▲1%)	
平均量值†	1.3 (▼0.1)		3.2 (▲0.3)		2.6 (▲0.3)	

\* 包括「建制派支持者／中間派支持者／沒有政治傾向/政治中立/不屬於任何派別」

^ 合計數字由組群加權數字按常規調查中市民政治取向依「民主派」及「非民主派」比例調整得出。

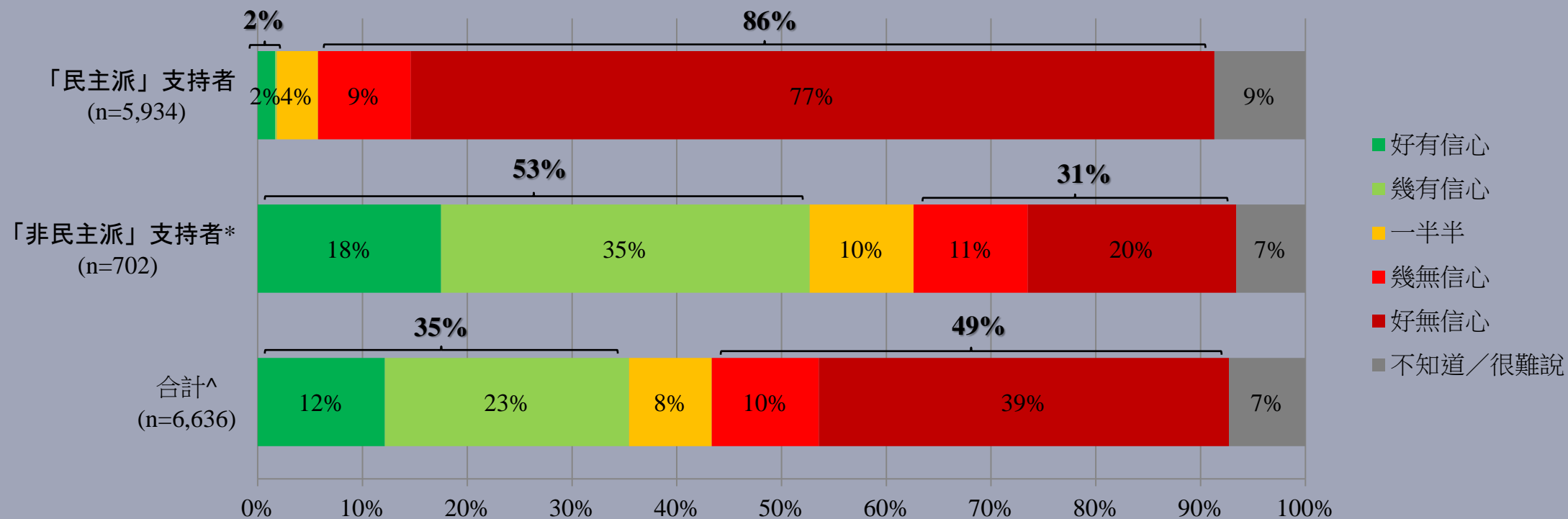
† 平均量值是把所有答案按照正面程度，以1分最低5分最高量化成為1、2、3、4、5分，再求取樣本平均數值。



# 調查結果 - 「我們香港人意見群組調查」

17

- **最新調查日期：16-19/8/2021；上次調查日期：15-18/3/2021**
- **問題：Q4 你對中國大陸未來的政治環境有多大信心？**



\* 包括「建制派支持者／中間派支持者／沒有政治傾向/政治中立/不屬於任何派別」

^ 合計數字由組群加權數字按常規調查中市民政治取向依「民主派」及「非民主派」比例調整得出。

# 調查結果 - 「我們香港人意見群組調查」

18

- **最新調查日期：16-19/8/2021；上次調查日期：15-18/3/2021**
- **問題：Q5 你現時有沒有計劃永久離開香港？**

		「民主派」支持者 (n=5,928)	「非民主派」支持者* (n=702)	合計^ (n=6,630)
有計劃	已準備好隨時離開	1% (▼2%)	3% (▲2%)	2% (▲1%)
	準備中	9% (▲1%)	3% (▲2%)	5% (▲1%)
	但未有準備	25% (▲6%)	6% (▼7%)	12% (▼3%)
		<b>35%</b> (▲5%)	<b>11%</b> (▼2%)	<b>20%</b> (▼1%)
沒有計劃	但如果情況變差至不能接受，就會設法離開	42% (▲1%)	34% (▼10%)	37% (▼6%)
	任何情況下均不會離開	11% (▼3%)	47% (▲11%)	35% (▲8%)
		<b>53%</b> (▼2%)	<b>81%</b> (▲1%)	<b>71%</b> (▲2%)
已經永久離開		1% (▼4%)	<1% (--)	1% (▼2%)
暫時不在香港 (例如留學)		1% (--)	1% (▼1%)	1% (▼1%)
不知道／很難說		9% (▲1%)	7% (▲2%)	7% (▲1%)

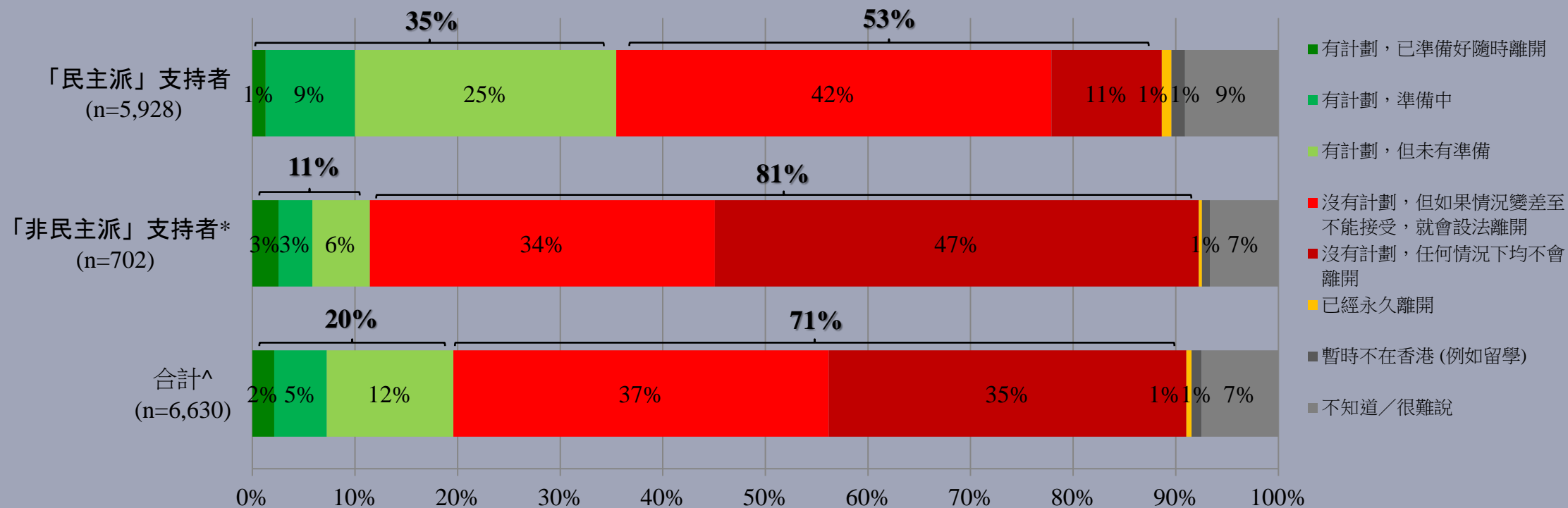
\* 包括「建制派支持者／中間派支持者／沒有政治傾向/政治中立/不屬於任何派別」

^ 合計數字由組群加權數字按常規調查中市民政治取向依「民主派」及「非民主派」比例調整得出。

# 調查結果 - 「我們香港人意見群組調查」

19

- **最新調查日期：16-19/8/2021；上次調查日期：15-18/3/2021**
- **問題：Q5 你現時有沒有計劃永久離開香港？**



\* 包括「建制派支持者／中間派支持者／沒有政治傾向/政治中立/不屬於任何派別」

^ 合計數字由組群加權數字按常規調查中市民政治取向依「民主派」及「非民主派」比例調整得出。

# 調查結果 - 「我們香港人意見群組調查」

20

## 次樣本結果

\*撇除Q5回答「沒有計劃，任何情況下均不會離開」  
或「已經永久離開」的被訪者 (n=6,029)

# 調查結果 - 「我們香港人意見群組調查」

21

- 最新調查日期：16-19/8/2021; 上次調查日期：15-18/3/2021
- 問題：Q6 以下哪一方面的情況變差，最會促使你設法永久離開香港？

	「民主派」支持者 (n=5,468)	「非民主派」支持者* (n=561)	合計^ (n=6,029)
個人自由	51% (▼1%)	33% (▲8%)	41% (▲3%)
香港的政治	21% (▼6%)	6% (▼3%)	13% (▼5%)
個人的生活水準	6% (--)	17% (▲1%)	12% (▲1%)
家人的前途	7% (▲3%)	14% (▼3%)	11% (--)
香港的經濟前景	4% (▲3%)	12% (▲1%)	8% (▲2%)
其他	3% (▲2%)	8% (▲5%)	6% (▲3%)
不知道／很難說	8% (▼1%)	10% (▼10%)	9% (▼5%)

\* 包括「建制派支持者／中間派支持者／沒有政治傾向/政治中立/不屬於任何派別」

^ 合計數字由組群加權數字按常規調查中市民政治取向依「民主派」及「非民主派」比例調整得出。

# 調查結果 - 「我們香港人意見群組調查」

22

- **最新調查日期：16-19/8/2021；上次調查日期：15-18/3/2021**
- **問題：Q6 以下哪一方面的情況變差，最會促使你設法永久離開香港？**



\* 包括「建制派支持者／中間派支持者／沒有政治傾向/政治中立/不屬於任何派別」

^ 合計數字由組群加權數字按常規調查中市民政治取向依「民主派」及「非民主派」比例調整得出。