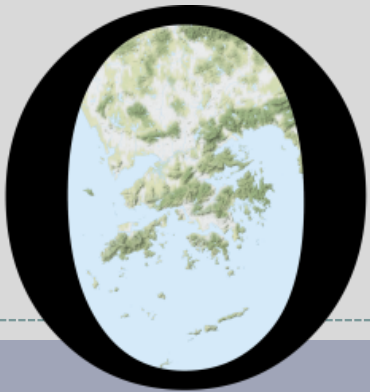


# POP



---

HONG KONG PUBLIC OPINION PROGRAM

HONG KONG PUBLIC OPINION RESEARCH INSTITUTE

香港民意研究所 之 香港民意研究計劃

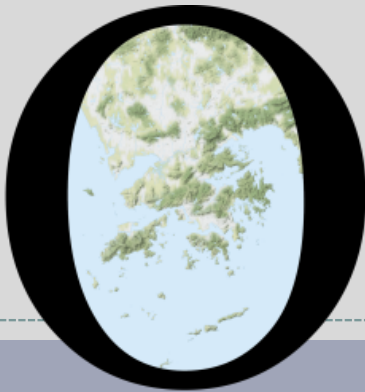
---

**最新民意調查**

**結果發佈會**

**2021年8月10日**

# POP



---

HONG KONG PUBLIC OPINION PROGRAM

HONG KONG PUBLIC OPINION RESEARCH INSTITUTE

香港民意研究所 之 香港民意研究計劃

---

**「民主社區互助共融」**

**社區健康計劃**

**結果發佈會**

**2021年8月10日**

# 樣本資料 - 社區健康計劃

3

	香港民研意見群組成員	
調查日期	7月19日下午3時正 至 8月9日下午3時正	
調查方法	以電郵接觸群組成員，並於網上完成調查	
訪問對象	十二歲或以上的香港市民	
	代表組群	自結組群
總成功樣本	766	6,019
回應比率	8.6%	7.2%
抽樣誤差	95%置信水平，百分比誤差+/-4%	95%置信水平，百分比誤差+/-1%
加權方法	按照1) 政府統計處提供的全港人口年齡及性別分佈統計數字、各區議會人口數字；2) 選舉事務處提供的區議會選舉結果；3) 常規調查中的特首評分分佈數字，以「反覆多重加權法」作出調整。	

# 調查結果 - 社區健康計劃

4

- **最新調查日期：19/7-9/8/2021** (代表組群N=763 自結組群N=6,007)
- **上次調查日期：12-19/7/2021** (代表組群N=519 自結組群N=5,201)
- **上上次調查日期：21/6-12/7/2021** (代表組群N=884 自結組群N=8,934)

意見題目^		「香港市民代表組群」(N=763)		「香港市民自結組群」(N=6,007)	
		「不知道/ 很難說」	平均值	「不知道/ 很難說」	平均值
Q1 你認為你在未來一個月 有多大機會感染新型冠狀病 毒肺炎(新冠肺炎)? [對數尺度]	最新	17%	一成四▲*	15%	百分之八
	上次	10%	百分之九	13%	百分之九
	上上次	25%	百分之七	18%	百分之七

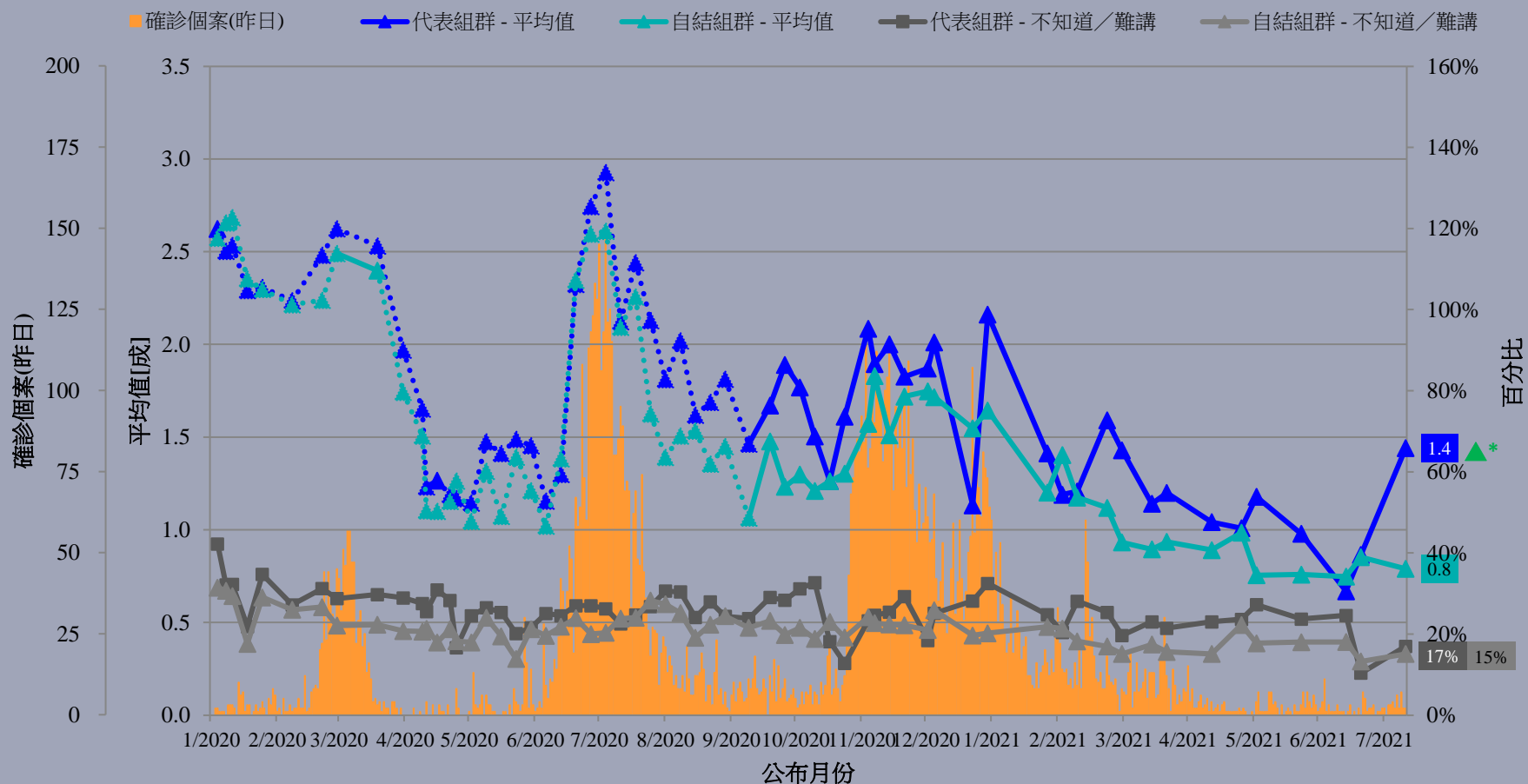
^ 答案選項為 0-10分量尺及「其他/不知道/很難說」選項。2020年10月前以線性尺度提問，之後改用對數尺度。

\* 顯著變化

# 調查結果 - 社區健康計劃

5

## 市民對預計感染 新型冠狀病毒肺炎 的機會率評估



^ 答案選項為 0-10分量尺及「其他/不知道/很難說」選項。2020年10月前以線性尺度提問，之後改用對數尺度。

\* 顯著變化

# 調查結果 - 社區健康計劃

6

- **最新調查日期：19/7-9/8/2021** (代表組群N=762 自結組群N=5,986)
- **上次調查日期：12-19/7/2021** (代表組群N=518 自結組群N=5,208)
- **上上次調查日期：21/6-12/7/2021** (代表組群N=885 自結組群N=8,952)

意見題目 <sup>^</sup>		「香港市民代表組群」(N=762)				「香港市民自結組群」(N=5,986)			
		滿意	一半半	不滿	平均量值 <sup>†</sup>	滿意	一半半	不滿	平均量值 <sup>†</sup>
Q2 你有多滿意或不滿香港政府應付新冠肺炎的表現？	最新	34%	18%	49%	2.6	31%	11% ▼*	<b>58%</b>	2.4
	上次	33%	21%	45%	2.6	30%	14%	<b>56%</b>	2.4
	上上次	31%	18%	<b>50%</b>	2.5	28%	12%	<b>60%</b>	2.3

<sup>^</sup> 答案選項為「好滿意／幾滿意／一半半／幾不滿／好不滿／不知道/很難說」

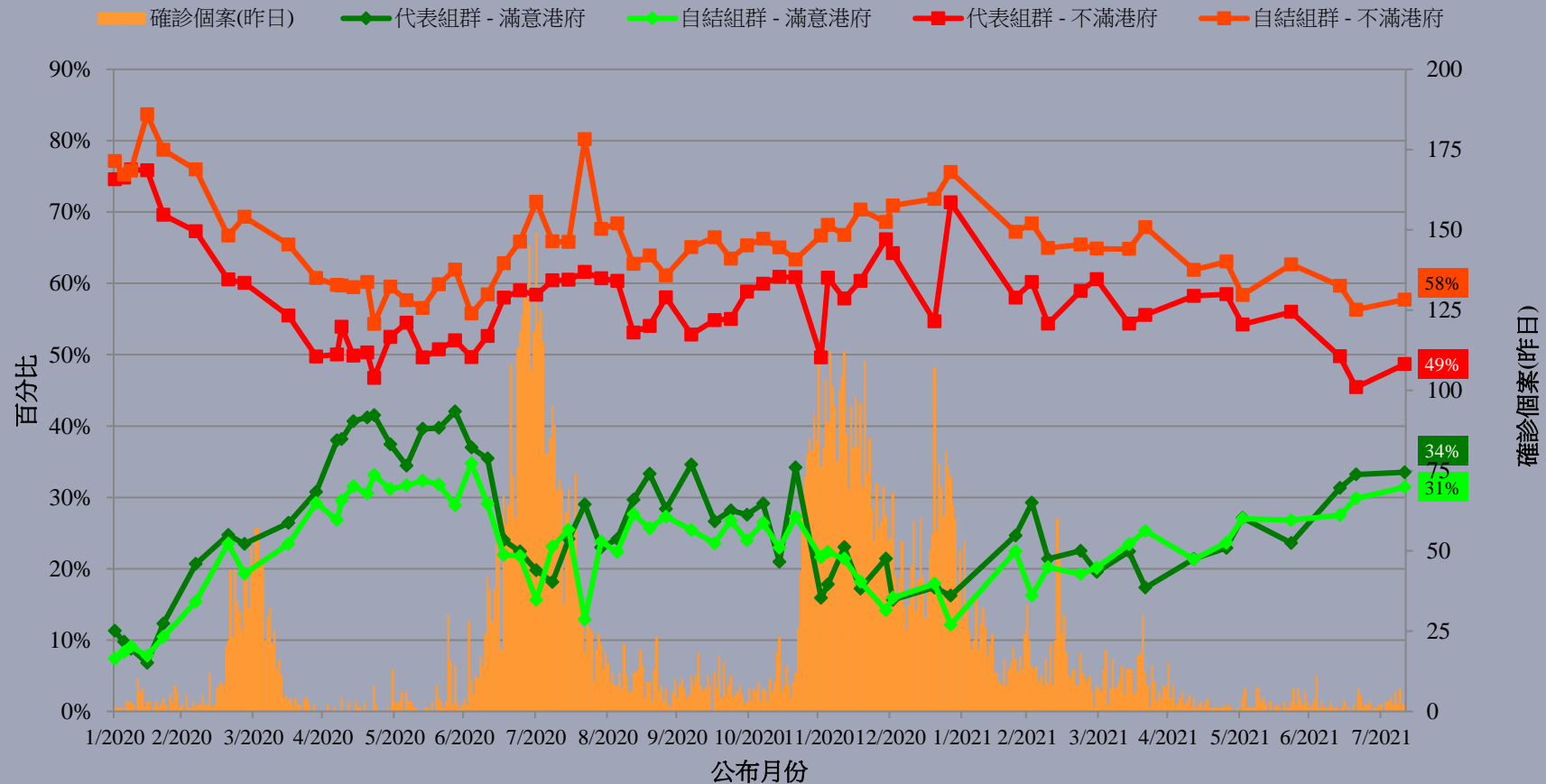
<sup>†</sup> 平均量值是把所有答案按照正面程度，以1分最低5分最高量化成為1、2、3、4、5分，再求取樣本平均數值。

\* 顯著變化

# 調查結果 - 社區健康計劃

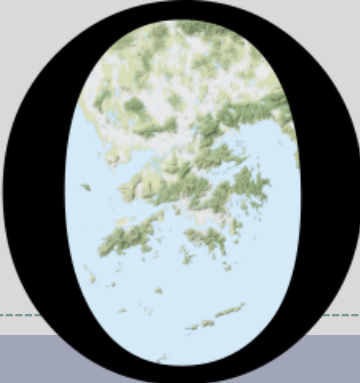
7

## 市民評價香港政府應付新冠肺炎的表現



^ 答案選項為「好滿意／幾滿意／一半半／幾不滿／好不滿／不知道／很難說」

# POP



---

HONG KONG PUBLIC OPINION PROGRAM

HONG KONG PUBLIC OPINION RESEARCH INSTITUTE

香港民意研究所 之 香港民意研究計劃

---

**限聚指數**

**Group Gathering Prohibition Index**

**10/8/2021**



# 樣本資料 - 限聚指數基準調查

## Contact Information - Group Gathering Prohibition Index Benchmark Survey

9

	香港民研意見群組成員 HKPOP Panel
調查日期 Survey date	16/7 15:00 – 21/7 15:00
調查方法 Survey method	以電郵接觸群組成員，並於網上完成調查 Online survey
訪問對象 Target population	十二歲或以上的香港市民 Hong Kong residents aged 12+
總成功樣本 Total sample size	5,636
回應比率 Response rate	6.1%
抽樣誤差 Sampling error	95% 置信水平，百分比誤差 +/-1% Sampling error of percentages at +/-1% at 95% confidence level
加權方法 Weighting method	按照1) 政府統計處提供的全港人口年齡及性別分佈統計數字、各區議會人口數字； 2) 選舉事務處提供的區議會選舉結果；3) 常規調查中的特首評分分佈數字，以 「反覆多重加權法」作出調整。 The figures are rim-weighted according to 1) gender-age distribution of Hong Kong population and by District Councils population figures from Census and Statistics Department; 2) Voting results of District Councils Election from Registration and Electoral Office; 3) rating distribution of Chief Executive from regular tracking surveys.

# 限聚指數

## Group Gathering Prohibition Index

10

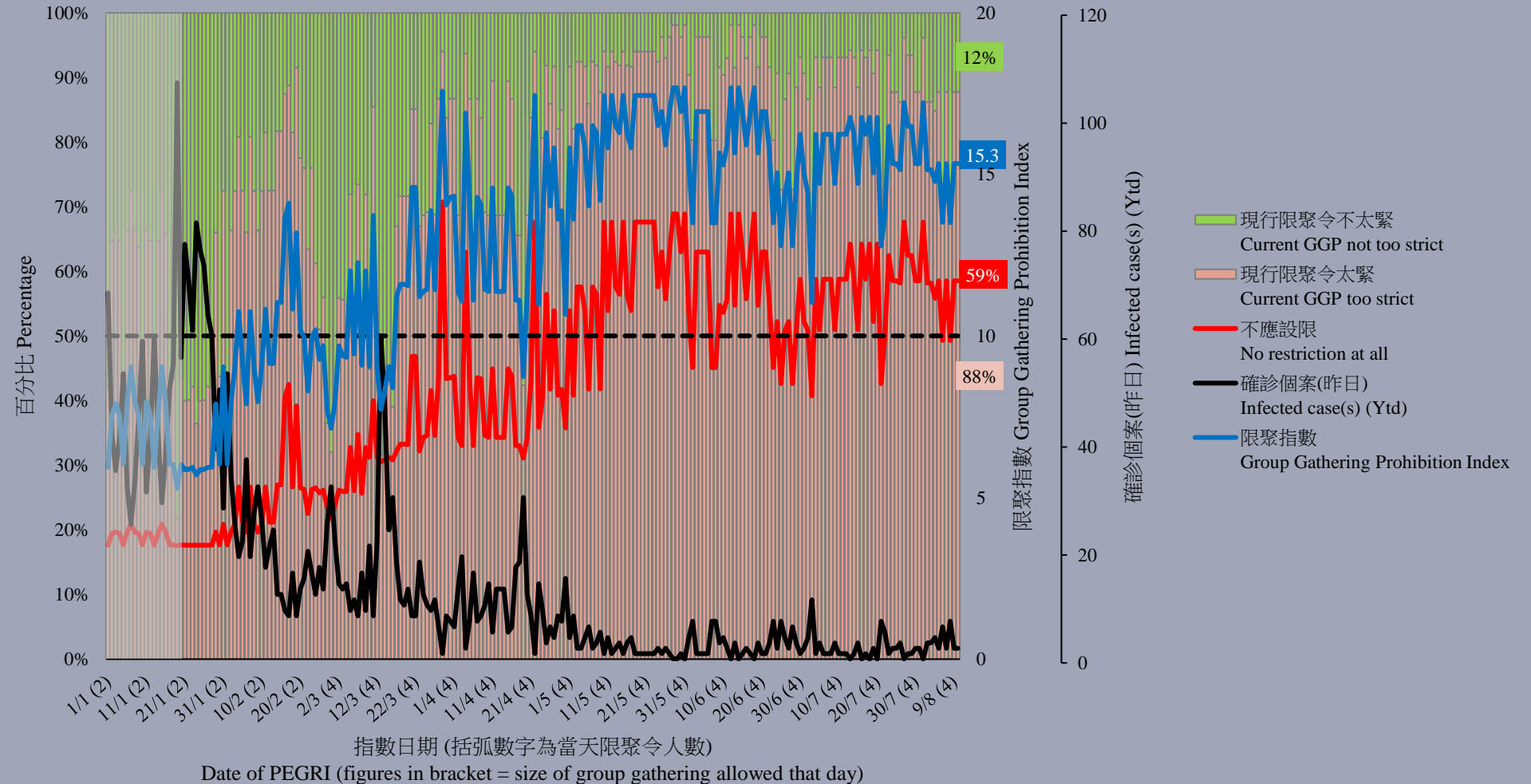
- **最新調查日期 Latest survey date: 16-21/7/2021 (N=5,636)**
- **上次調查日期 Last survey date: 18-23/6/2021 (N=6,158)**
- **上上次調查日期 Second last survey date: 17-24/5/2021 (N=6,583)**

意見題目	Opinion Questions
<p>你認為香港應否無條件全面撤銷「限聚令」？</p> <ul style="list-style-type: none"><li>▪ 應該無條件撤銷「限聚令」</li><li>▪ 不應該，應視乎疫情而定</li><li>▪ 不知道／很難說</li></ul> <p>[追問沒有選擇應該“無條件撤銷「限聚令」”者] 你認為每天新增確診個案數應是多少，才適合將「限聚令」訂於2人？ 你認為每天新增確診個案數應是多少，才適合將「限聚令」訂於4人？ 你認為每天新增確診個案數應是多少，才適合將「限聚令」訂於8人？ 你認為每天新增確診個案數應是多少，才適合將「限聚令」訂於16人？ 你認為感染個案清零多少天後，限聚令應該全面撤銷？</p> <p>請於以下欄位列舉你認為合適的 [個案數 及 限聚人數] 組合.....</p>	<p>Do you think the regulation prohibiting gatherings of more than a specific number of people in public places should be completely lifted unconditionally in Hong Kong?</p> <ul style="list-style-type: none"><li>▪ Yes, the ban should be lifted unconditionally</li><li>▪ No, it should depend on the epidemic situation</li><li>▪ Don't know / hard to say</li></ul> <p>[For respondents NOT answering “Yes, the ban should be lifted unconditionally”] How many newly confirmed cases each day should there be before it would be appropriate to prohibit gatherings of more than 2 people? How many newly confirmed cases each day should there be before it would be appropriate to prohibit gatherings of more than 4 people? How many newly confirmed cases each day should there be before it would be appropriate to prohibit gatherings of more than 8 people? How many newly confirmed cases each day should there be before it would be appropriate to prohibit gatherings of more than 16 people? After how many days of zero infection do you think the group gathering ban should be lifted altogether?</p> <p>Please list combinations of [number of cases &amp; number of people allowed in gatherings] that you think is appropriate in the field below:</p>

# 調查結果 - 限聚接受程度

## Survey Result – Group Gathering Prohibition Acceptance Level

限聚接受程度 Group Gathering Prohibition Acceptance Level



## 限聚指數 - 分析評論

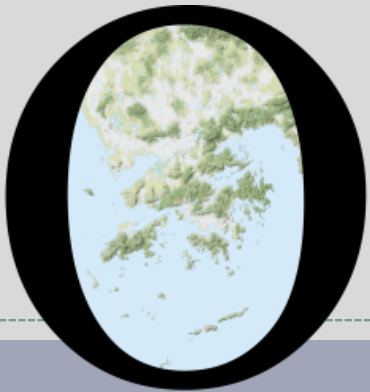
### Group Gathering Prohibition Index – Commentary

12

獨立評論人潘麒智指出：「世界各地的疫苗似乎應對不了病毒的變種，疫情持續擴散。香港政府對疫情防控的對策已經變得僵化，認為現時並無條件大幅放寬社交距離措施，並謂第五波疫情隨時爆發，及預告會在8月內開始收緊B類餐飲處所員工的定期檢測規定，繼續將小商戶生計作賭注。長此下去，市民亦只能自求多福，每日戴好口罩，做好個人防護相信更勝政府安排。」

**Independent commentator KC Poon observed, “Vaccines around the world seem unable to cope with the mutating virus, as the pandemic continues to spread. The Hong Kong government has become inflexible in its response to the pandemic, not ready to relax the social distancing measures significantly. It keeps saying that the fifth wave of pandemic outbreak will happen any time, and forecasts the tightening of the restrictions on Category B restaurants regarding virus tests for staffs in August, putting the livelihood of small business owners at stake. In the long run, people will have to rely on their own luck, to wear their own masks properly, and to rely on themselves more than on the government.”**

# POP



---

HONG KONG PUBLIC OPINION PROGRAM

HONG KONG PUBLIC OPINION RESEARCH INSTITUTE

香港民意研究所 之 香港民意研究計劃

---

**最新民意調查**

**結果發佈會**

**2021年8月10日**

# 樣本資料

14

	提名階段	評價階段
調查日期	30/6-8/7/2021	19-22/7/2021
調查方法	由真實訪問員進行隨機抽樣電話訪問	
訪問對象	18歲或以上操粵語的香港居民	
成功樣本數目	1,003 (包括503個固網及500個手機號碼樣本)	1,000 (包括499個固網及501個手機號碼樣本)
實效回應比率	46.4%	48.5%
抽樣誤差	在95%置信水平下，百分比誤差不超過 $\pm 4\%$ ，淨值誤差不超過 $\pm 7\%$	
加權方法	按照政府統計處提供的統計數字以「反覆多重加權法」作出調整。全港人口年齡及性別分佈統計數字來自《二零二零年年中人口數字》，而教育程度（最高就讀程度）及經濟活動身分統計數字則來自《香港的女性及男性 - 主要統計數字》（2020年版）。	

# 調查項目

15

- 對各地人民及政府的觀感

# 調查結果 - 各地人民及政府觀感

16

## ● 對各地人民及政府的好感淨值

		18-22/1/2021	19-22/7/2021	最新變化	紀錄
香港	人民	34%	<b>41%</b>	<b>▲6%</b>	2020年8月以來 <b>新高</b>
	政府	-34%	<b>-20%</b>	<b>▲13% *</b>	2018年7月以來 <b>新高</b>
中國大陸	人民	14%	<b>20%</b>	<b>▲7%</b>	2009年5月以來 <b>新高</b>
	政府	-9%	<b>-2%</b>	<b>▲7%</b>	2015年6月以來 <b>新高</b>
台灣	人民	50%	<b>48%</b>	<b>▼2%</b>	2011年12月以來 <b>新低</b>
	政府	20%	<b>8%</b>	<b>▼12% *</b>	2017年8月以來 <b>新低</b>
澳門	人民	48%	<b>48%</b>	<b>▲1%</b>	2019年7月以來 <b>新高</b>
	政府	46%	<b>31%</b>	<b>▼14% *</b>	2020年8月以來 <b>新低</b>

- 最新調查顯示，香港市民對各地人民的好感淨值，全部都高於對當地政府的好感淨值，當中對香港、美國和中國大陸政府的好感淨值為負數。歷史紀錄方面，香港市民對中國人民和政府的好感淨值分別創2009年和2015年以來**新高**，而對台灣人民和政府的好感淨值則分別創2011年和2017年以來**新低**。

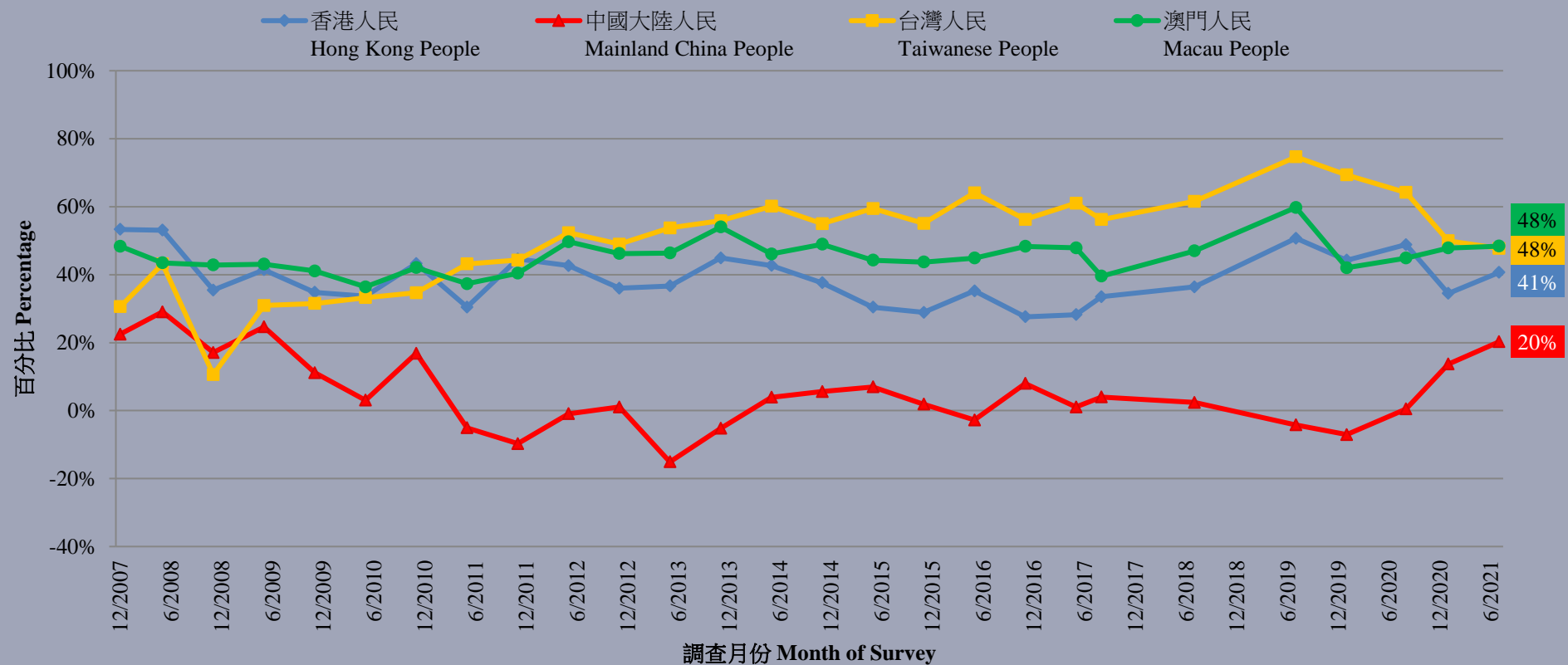
\* 顯著變化



# 調查結果 - 各地人民及政府觀感

17

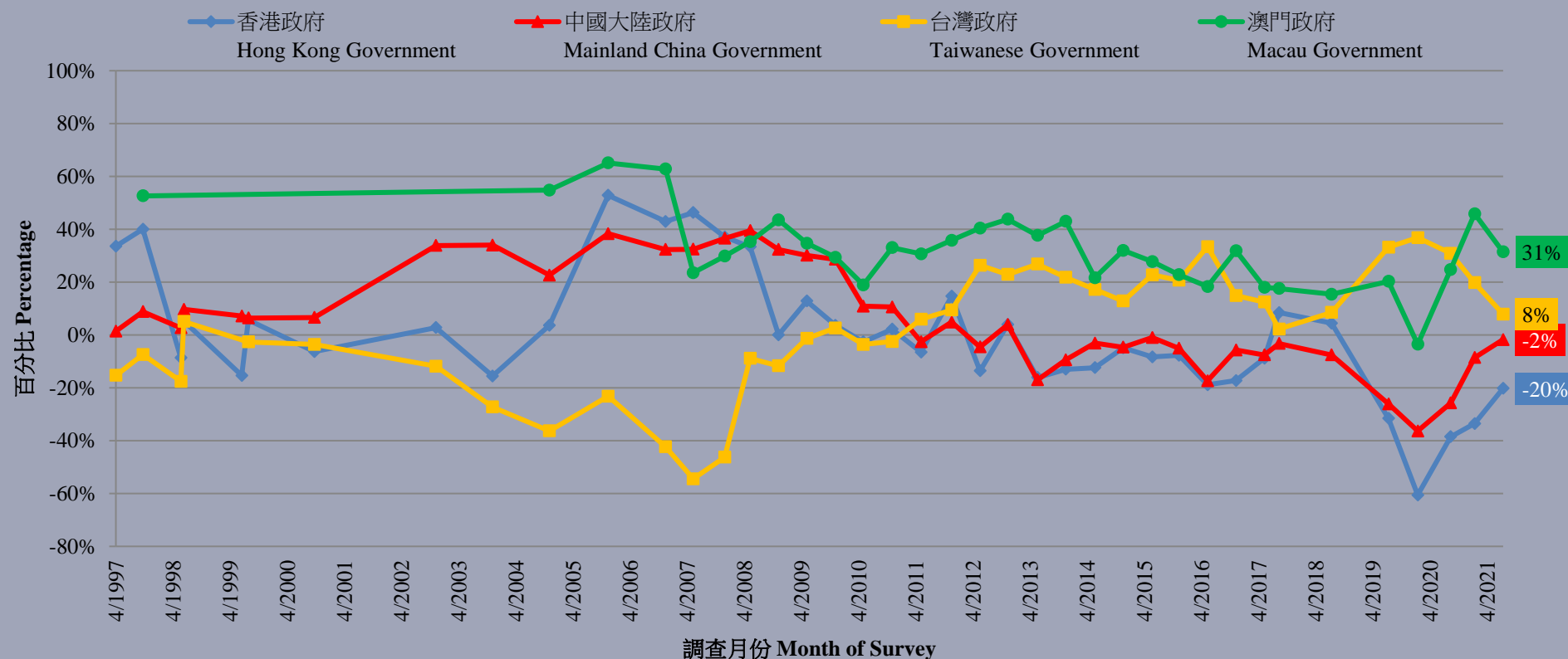
市民對各地人民好感淨值 - 綜合圖表 (按次計算)  
People's feeling towards different People - Net Value Combined Charts (Per Poll)  
(12/2007 - 7/2021)



# 調查結果 - 各地人民及政府觀感

18

市民對各地政府好感淨值 - 綜合圖表 (按次計算)  
People's feeling towards different Governments – Net Value Combined Charts (Per Poll)  
(4/1997 – 7/2021)



○ 相比半年前，香港市民對香港政府的好感淨值顯著上升，而對台灣和澳門政府的好感淨值則顯著下跌。

# 調查結果 - 各地人民及政府觀感

19

## ● 對各地人民及政府的好感淨值

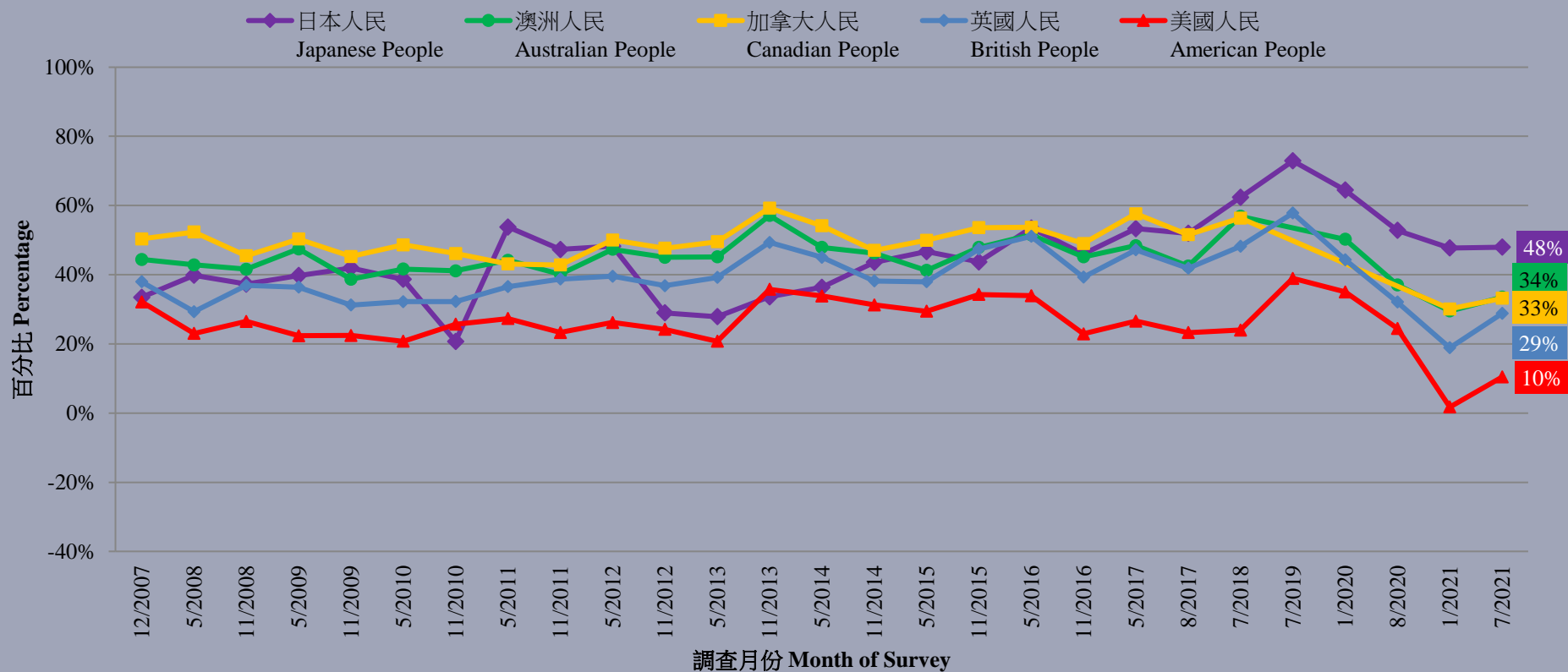
		18-22/1/2021	19-22/7/2021	最新變化	紀錄
日本	人民	48%	48%	--	--
	政府	16%	8%	▼7% *	2018年7月以來新低
澳洲	人民	30%	34%	▲4%	2020年8月以來新高
	政府	15%	16%	▲1%	2020年8月以來新高
加拿大	人民	30%	33%	▲3%	2018年7月以來新高
	政府	11%	14%	▲4%	2018年7月以來新高
英國	人民	19%	29%	▲10% *	2020年8月以來新高
	政府	-3%	12%	▲16% *	2020年1月以來新高
美國	人民	2%	10%	▲9% *	2020年8月以來新高
	政府	-30%	-20%	▲10% *	2020年8月以來新高

\* 顯著變化

# 調查結果 - 各地人民及政府觀感

20

市民對各地人民好感淨值 - 綜合圖表 (按次計算)  
People's feeling towards different People - Net Value Combined Charts (Per Poll)  
(12/2007 - 7/2021)

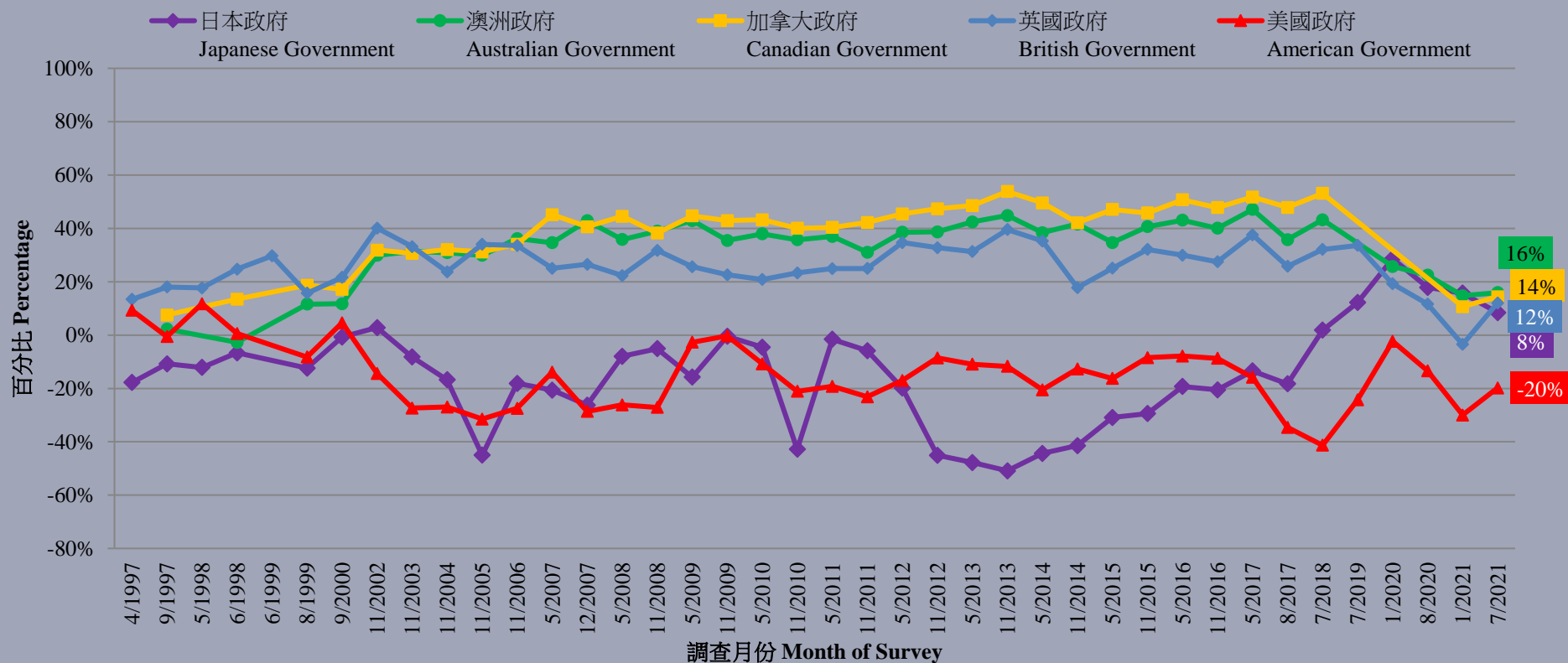


○ 相比半年前，香港市民對英國和美國人民的好感淨值顯著上升。

# 調查結果 - 各地人民及政府觀感

21

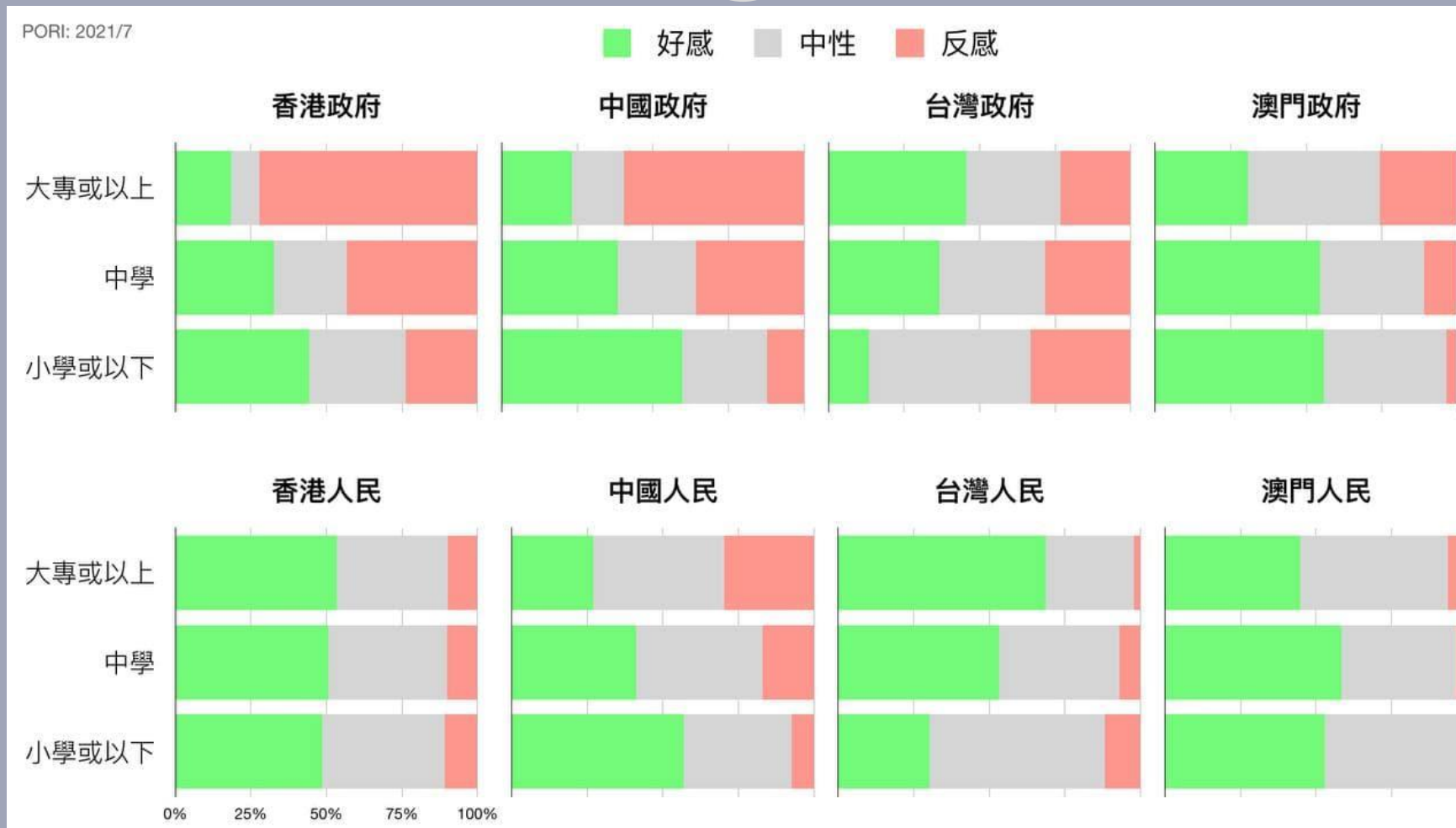
市民對各地政府好感淨值 - 綜合圖表 (按次計算)  
People's feeling towards different Governments – Net Value Combined Charts (Per Poll)  
(4/1997 – 7/2021)



○ 相比半年前，香港市民對英國和美國政府的好感淨值顯著上升，而對日本政府的好感淨值則顯著下跌。

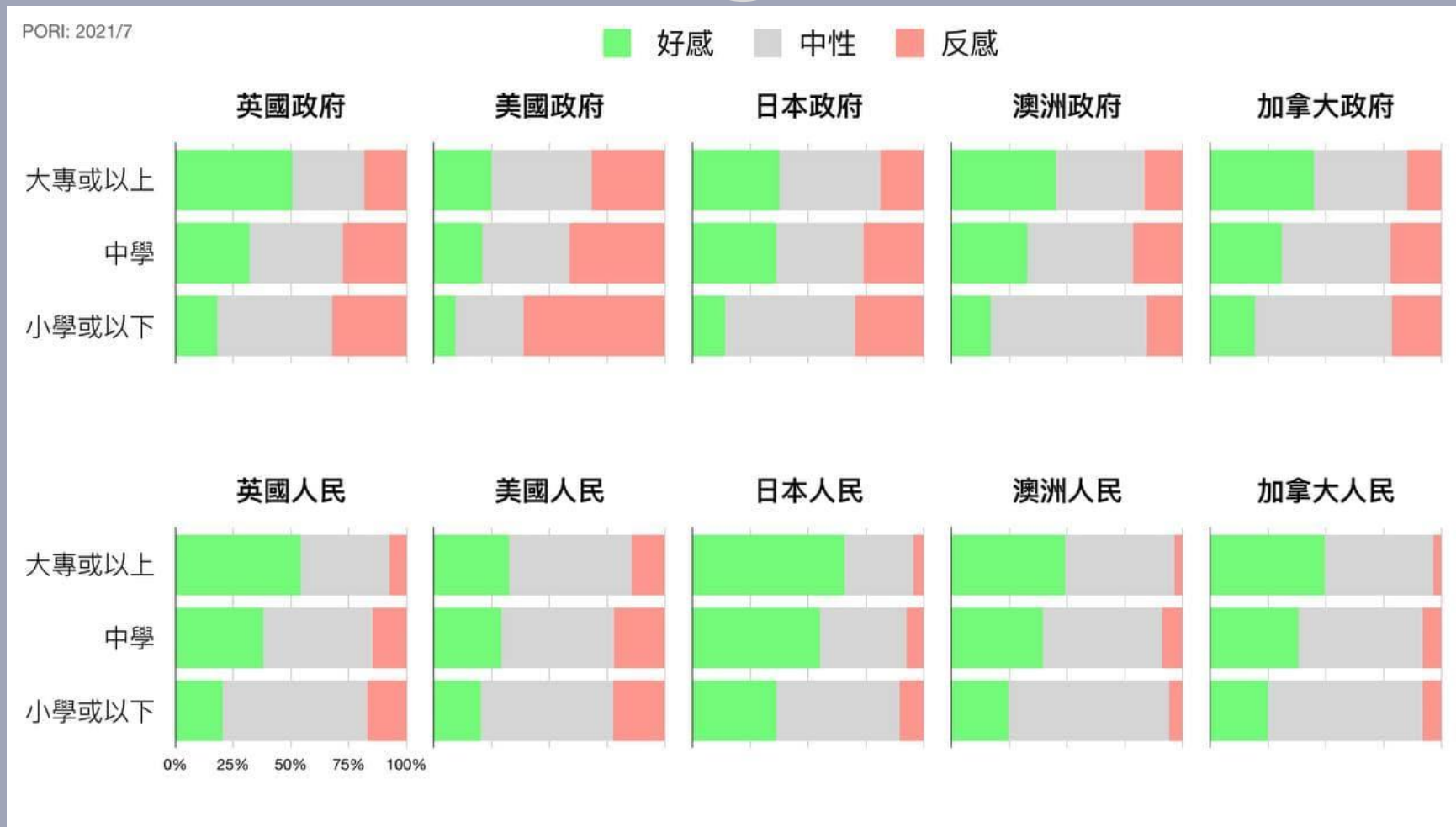
# 調查結果 - 各地人民及政府觀感

23



# 調查結果 - 各地人民及政府觀感

24



# 調查結果 - 各地人民及政府觀感

25

PORI: 2021/7

