

POP



HONG KONG PUBLIC OPINION PROGRAM

HONG KONG PUBLIC OPINION RESEARCH INSTITUTE

香港民意研究所 之 香港民意研究計劃

最新民意調查
結果發佈會
2019年11月12日

樣本資料

2

	特首及司長民望	局長民望
調查日期	1-8/11/2019	29-31/10/2019
調查方法	由真實訪問員進行隨機抽樣電話訪問	
訪問對象	18歲或以上操粵語的香港居民	
成功樣本數目	1,016 (包括515個固網及501個手機號碼樣本)	510 (包括259個固網及251個手機號碼樣本)
實效回應比率	69.4%	65.0%
抽樣誤差	在95%置信水平下，百分比誤差不超過 $\pm 4\%$ ，淨值誤差不超過 $\pm 7\%$ ，評分誤差不超過 ± 2.3	
加權方法	按照政府統計處提供的統計數字以「反覆多重加權法」作出調整。全港人口年齡及性別分佈統計數字來自《二零一八年年中人口數字》，而教育程度（最高就讀程度）及經濟活動身分統計數字則來自《香港的女性及男性 - 主要統計數字》（2018年版）。	

調查項目

3

- 特首民望
- 問責司局長民望

調查結果 - 特首民望

4

● 特首民望

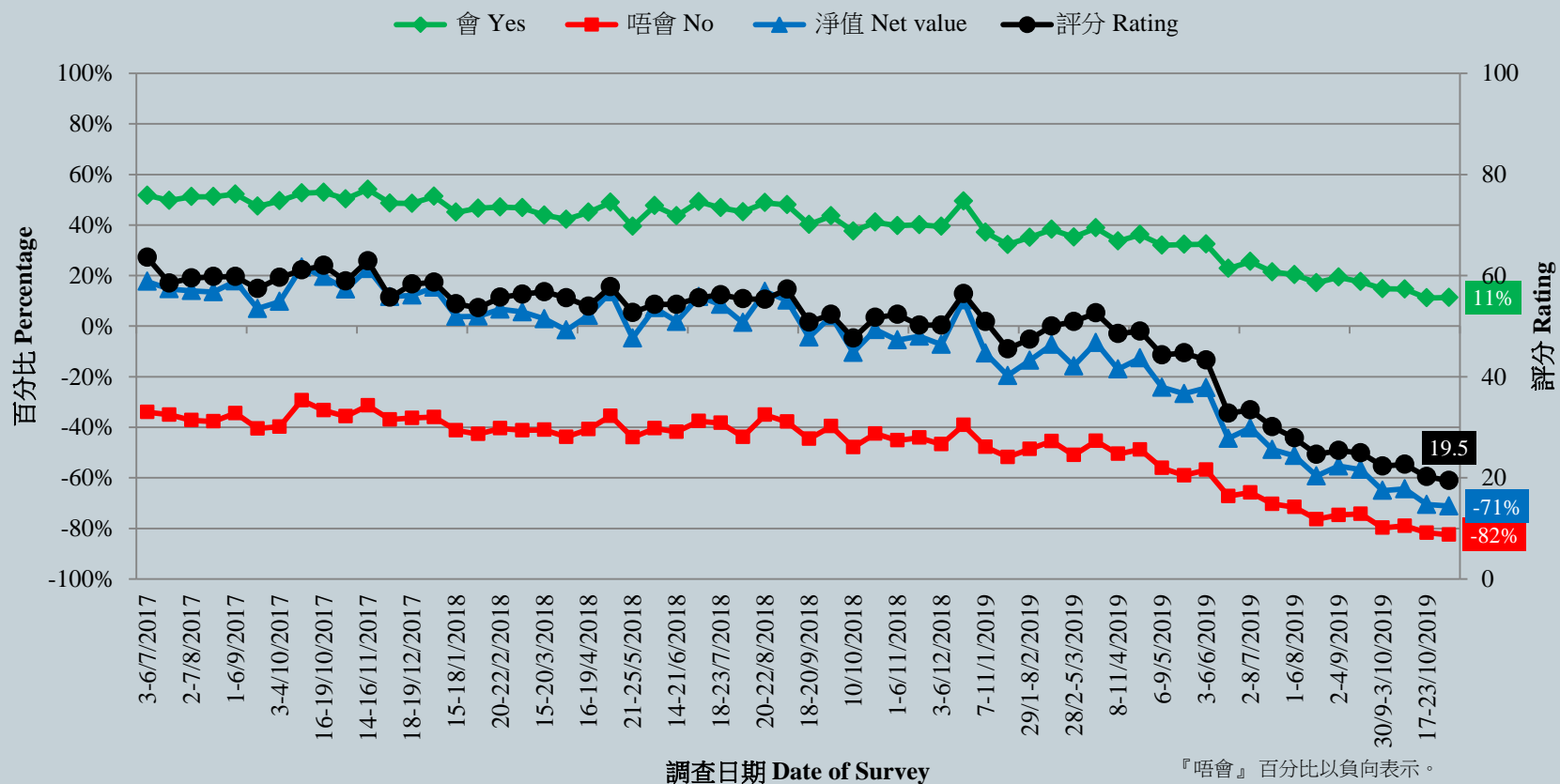
		17-23/10/19	1-8/11/19	最新變化	紀錄
特首 林鄭月娥	評分	20.2	19.5	▼0.8	2017年7月有紀錄 新低
	支持率	11%	11%	--	2019年10月以來 新高
	反對率	82%	82%	▲1%	2017年7月有紀錄 新高
	支持率淨值	-71%	-71%	▼1%	2017年7月有紀錄 新低

- 特首林鄭月娥的評分再創其上任以來及歷屆特首的新低。

調查結果 - 特首民望

5

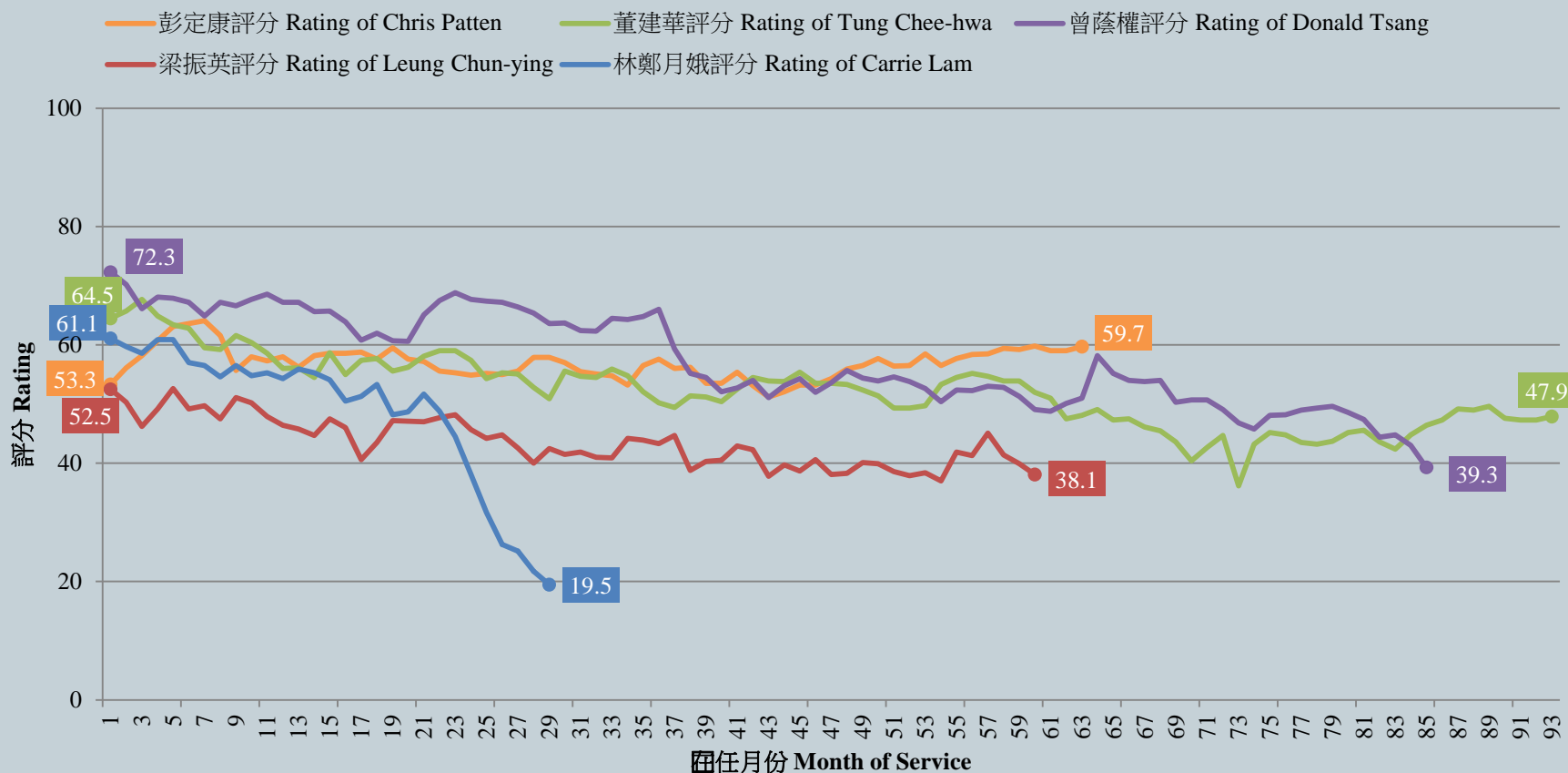
市民對林鄭月娥出任特首的假設投票結果/評分 (按次計算)
Hypothetical Voting/Rating for Carrie Lam as the Chief Executive (Per Poll)



調查結果 - 特首民望

6

圖定康、董建華、曾蔭權、梁振英及林鄭月娥評分比較 (按月計算)
Comparison between Ratings of Chris Patten, Tung Chee-hwa, Donald Tsang, Leung Chun-ying and Carrie Lam (Monthly Average)



調查項目

7

- 特首民望
- 問責司局長民望

調查結果 - 問責司局長民望

8

● 問責司長

		30/9-3/10/19	1-8/11/19	最新變化	紀錄
政務司司長 張建宗	評分	31.8	28.1	▼3.7 *	2017年2月有紀錄 新低
	支持率淨值	-24%	-29%	▼5%	2017年2月有紀錄 新低
財政司司長 陳茂波	評分	26.9	27.2	▲0.3	2019年9月以來 新高
	支持率淨值	-42%	-40%	▲2%	2019年9月以來 新高
律政司司長 鄭若驊	評分	14.7	14.1	▼0.5	2018年2月有紀錄 新低
	支持率淨值	-69%	-68%	--	2019年9月以來 新高

- 張建宗的評分和民望淨值以及鄭若驊的評分均創其上任以來新低。

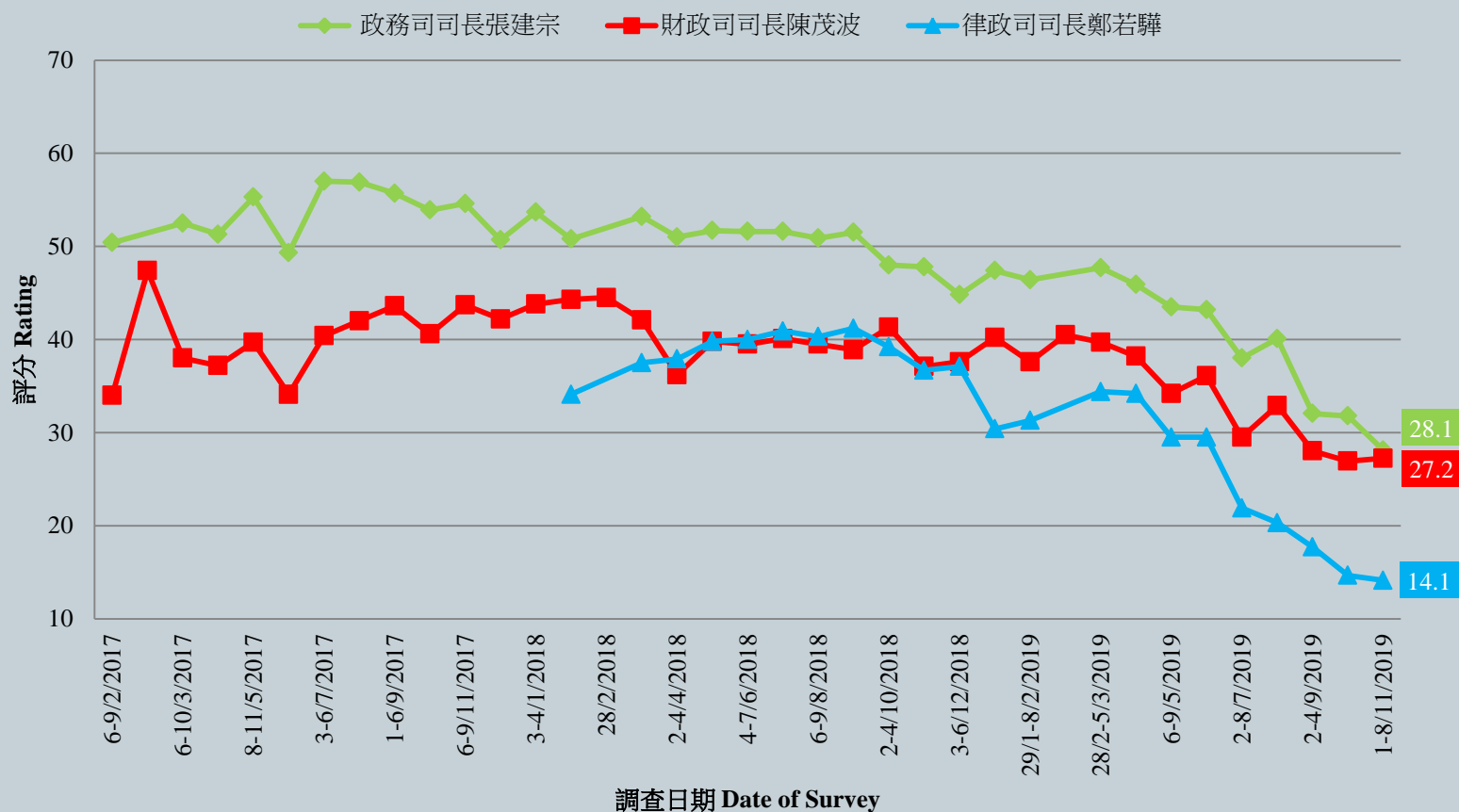
* 顯著變化

調查結果 - 問責司局長民望

9

各司長評分 - 綜合圖表 (按次計算)

Ratings of Secretaries of Departments Combined (per poll)



調查結果 - 問責司局長民望

10

● 問責局長 - 支持率淨值

	30/9-3/10/19	29-31/10/19	淨值變化	紀錄
環境局局長 黃錦星	2%	-4%	▼6%	2012年7月有紀錄 新低
財經事務及庫務局局長 劉怡翔	-3%	-7%	▼4%	2017年7月有紀錄 新低
食物及衛生局局長 陳肇始	9%	-10%	▼20% *	2017年7月有紀錄 新低
商務及經濟發展局局長 邱騰華	-1%	-11%	▼11% *	2017年7月有紀錄 新低
勞工及福利局局長 羅致光	-5%	-15%	▼10% *	2017年7月有紀錄 新低
發展局局長 黃偉綸	-9%	-16%	▼8% *	2017年7月有紀錄 新低
創新及科技局局長 楊偉雄	-16%	-18%	▼2%	2015年12月有紀錄 新低
公務員事務局局長 羅智光	-11%	-20%	▼9% *	2017年7月有紀錄 新低
政制及內地事務局局長 聶德權	-26%	-38%	▼12% *	2017年7月有紀錄 新低
運輸及房屋局局長 陳帆	-34%	-39%	▼5%	2017年7月有紀錄 新低
教育局局長 楊潤雄	-50%	-48%	▲1%	2019年9月以來 新高
民政事務局局長 劉江華	-43%	-49%	▼6%	2015年8月有紀錄 新低
保安局局長 李家超	-53%	-63%	▼10% *	2017年7月有紀錄 新低

* 顯著變化

調查結果 - 問責司局長民望

各局長假想投票結果 (支持率淨值) - 綜合圖表
Hypothetical Voting of Directors of Bureaux (Net Approval Rate) - Combined Charts

