

POP



HONG KONG PUBLIC OPINION PROGRAM

HONG KONG PUBLIC OPINION RESEARCH INSTITUTE

香港民意研究所 之 香港民意研究計劃

**最新民意調查
結果發佈會
2021年6月29日**

POP



HONG KONG PUBLIC OPINION PROGRAM

HONG KONG PUBLIC OPINION RESEARCH INSTITUTE

香港民意研究所 之 香港民意研究計劃

限聚指數

Group Gathering Prohibition Index

29/6/2021

樣本資料 - 限聚指數基準調查

Contact Information - Group Gathering Prohibition Index Benchmark Survey

3

	香港民研意見群組成員 HKPOP Panel
調查日期 Survey date	18/6 15:00 – 23/6 15:00
調查方法 Survey method	以電郵接觸群組成員，並於網上完成調查 Online survey
訪問對象 Target population	十二歲或以上的香港市民 Hong Kong residents aged 12+
總成功樣本 Total sample size	6,158
回應比率 Response rate	6.6%
抽樣誤差 Sampling error	95% 置信水平，百分比誤差 +/-1% Sampling error of percentages at +/-1% at 95% confidence level
加權方法 Weighting method	按照1) 政府統計處提供的全港人口年齡及性別分佈統計數字、各區議會人口數字；2) 選舉事務處提供的區議會選舉結果；3) 常規調查中的特首評分分佈數字，以「反覆多重加權法」作出調整。 The figures are rim-weighted according to 1) gender-age distribution of Hong Kong population and by District Councils population figures from Census and Statistics Department; 2) Voting results of District Councils Election from Registration and Electoral Office; 3) rating distribution of Chief Executive from regular tracking surveys.

限聚指數

Group Gathering Prohibition Index

4

- **最新調查日期 Latest survey date: 18-23/6/2021 (N=6,158)**
- **上次調查日期 Last survey date: 17-24/5/2021 (N=6,583)**
- **上上次調查日期 Second last survey date: 16-21/4/2021 (N=6,330)**

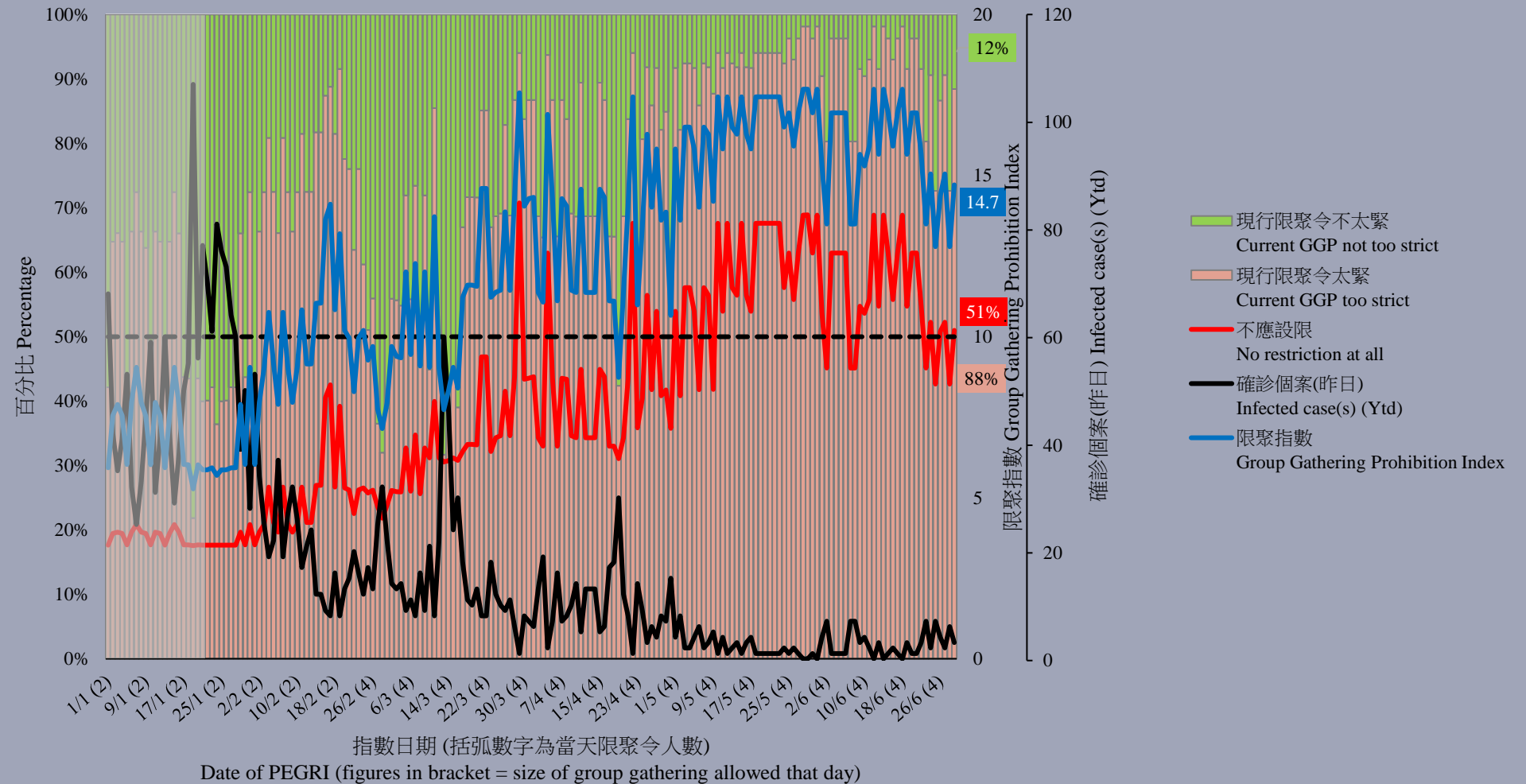
意見題目	Opinion Questions
<p>你認為香港應否無條件全面撤銷「限聚令」？</p> <ul style="list-style-type: none">▪ 應該無條件撤銷「限聚令」▪ 不應該，應視乎疫情而定▪ 不知道／很難說 <p>[追問沒有選擇應該“無條件撤銷「限聚令」”者] 你認為每天新增確診個案數應是多少，才適合將「限聚令」訂於2人？ 你認為每天新增確診個案數應是多少，才適合將「限聚令」訂於4人？ 你認為每天新增確診個案數應是多少，才適合將「限聚令」訂於8人？ 你認為每天新增確診個案數應是多少，才適合將「限聚令」訂於16人？ 你認為感染個案清零多少天後，限聚令應該全面撤銷？</p> <p>請於以下欄位列舉你認為合適的 [個案數 及 限聚人數] 組合……</p>	<p>Do you think the regulation prohibiting gatherings of more than a specific number of people in public places should be completely lifted unconditionally in Hong Kong?</p> <ul style="list-style-type: none">▪ Yes, the ban should be lifted unconditionally▪ No, it should depend on the epidemic situation▪ Don't know / hard to say <p>[For respondents NOT answering “Yes, the ban should be lifted unconditionally”] How many newly confirmed cases each day should there be before it would be appropriate to prohibit gatherings of more than 2 people? How many newly confirmed cases each day should there be before it would be appropriate to prohibit gatherings of more than 4 people? How many newly confirmed cases each day should there be before it would be appropriate to prohibit gatherings of more than 8 people? How many newly confirmed cases each day should there be before it would be appropriate to prohibit gatherings of more than 16 people? After how many days of zero infection do you think the group gathering ban should be lifted altogether?</p> <p>Please list combinations of [number of cases & number of people allowed in gatherings] that you think is appropriate in the field below:</p>

調查結果 - 限聚接受程度

Survey Result – Group Gathering Prohibition Acceptance Level

5

限聚接受程度 Group Gathering Prohibition Acceptance Level



限聚指數 - 分析評論

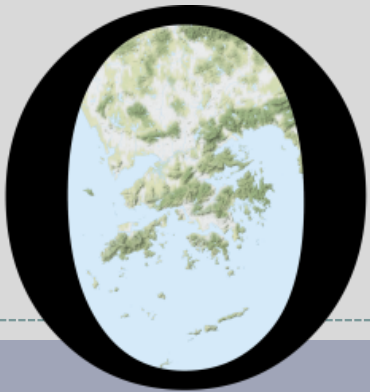
Group Gathering Prohibition Index – Commentary

6

香港教育中心商會副主席任偉豪指出：「儘管社會近日廣泛談論變種病毒，但暫時沒有病毒傳染的跡象，市民不必過份擔憂。自從上星期四政府放寬了限聚措施之後，經濟活動似乎沒有明顯活躍，我相信是因為放寬的幅度實在太細。我估計政府放寬措施目的只在谷針，並不在於帶動經濟，這是業界不樂意見到的。」

Vice Chairman of The Hong Kong Chamber of Education Centres Yam Wai Ho observed, “Although the mutated virus has recently been widely discussed in the community, there seems no sign of its spread, so the public need not worry too much. Last Thursday the government relaxed the restrictions, but there has not been any surge in economic activities. I believe it is because the extent of the relaxation was too small, and the government’s aim was just to increase vaccination coverage, not to revive the economy. The industry does not want to see this.”

POP



HONG KONG PUBLIC OPINION PROGRAM

HONG KONG PUBLIC OPINION RESEARCH INSTITUTE

香港民意研究所 之 香港民意研究計劃

最新民意調查

結果發佈會

2021年6月29日

樣本資料

8

- 調查日期：21-25/6/2021
- 調查方法：由真實訪問員進行隨機抽樣電話訪問
- 訪問對象：18歲或以上操粵語的香港居民
- 成功樣本數目：1,014 (包括506個固網及508個手機樣本)
- 實效回應比率：49.3%
- 抽樣誤差：在95%置信水平下，百分比誤差不超過 $\pm 4\%$ ，淨值誤差不超過 $\pm 8\%$ ，評分誤差不超過 ± 2.0
- 加權方法：按照政府統計處提供的統計數字以「反覆多重加權法」作出調整。全港人口年齡及性別分佈統計數字來自《二零二零年年中人口數字》，而教育程度（最高就讀程度）及經濟活動身分統計數字則來自《香港的女性及男性 - 主要統計數字》（2020年版）。

調查項目

9

- 特首民望
- 特區政府民望
 - 市民對特區政府滿意程度
 - 市民對特區政府信任程度
 - 市民對社會狀況的評價滿意率淨值
- 民情指數
- 特區成立週年調查

調查結果 - 特首民望

10

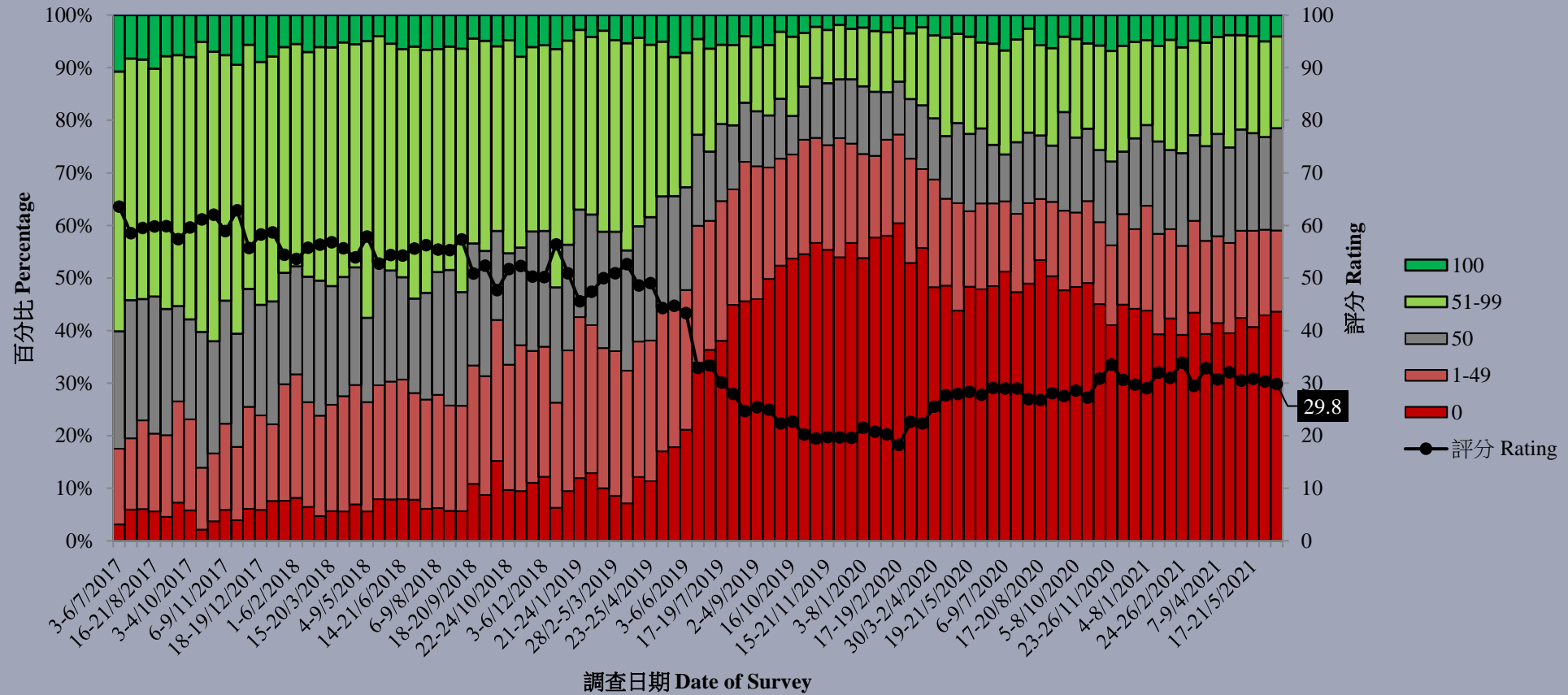
● 特首民望

		7-10/6/2021	21-25/6/2021	最新變化	紀錄
特首 林鄭月娥	評分	30.3	29.8	▼0.5	2021年3月以來 新低
	支持率	16%	17%	▲1%	2021年5月以來 新高
	反對率	70%	70%	--	--
	支持率淨值	-53%	-53%	▲1%	2021年5月以來 新高

- 最新調查顯示，特首林鄭月娥的評分為29.8分，有43%受訪者給予林鄭月娥0分，其支持率為17%，反對率為70%，民望淨值為負53個百分點，以上全部數字與半個月前分別不大。

調查結果 - 特首民望

特首林鄭月娥評分 (按次計算)
Rating for Chief Executive Carrie Lam (Per Poll)
(7/2017 – 6/2021)



調查項目

15

- 特首民望
- 特區政府民望
 - 市民對特區政府滿意程度
 - 市民對特區政府信任程度
 - 市民對社會狀況的評價滿意率淨值
- 民情指數
- 特區成立週年調查

調查結果 - 特區政府民望

16

● 市民對特區政府滿意程度

	17-21/5/2021	21-25/6/2021	最新變化	紀錄
滿意	17%	24%	▲7% *	2019年5月以來新高
唔滿意	63%	60%	▼3%	2021年4月以來新低
淨值	-46%	-36%	▲10% *	2021年2月以來新高
平均量值	2.1	2.3	▲0.2 *	2021年2月以來新高

- 特區政府方面，最新滿意率較上個月顯著上升7個百分點至24%，不滿率為60%，滿意率淨值顯著上升10個百分點至負36。而平均量值亦顯著上升0.2分至2.3分，即整體上介乎「幾不滿」及「一半半」之間。

* 顯著變化

調查結果 - 特區政府民望

17

● 市民對特區政府信任程度

	17-21/5/2021	21-25/6/2021	最新變化	紀錄
信任	31%	34%	▲2%	2021年2月以來新高
不信任	54%	52%	▼2%	2021年2月以來新低
淨值	-22%	-18%	▲4%	2021年2月以來新高
平均量值	2.5	2.6	▲0.1	2021年2月以來新高

- 信任程度方面，最新信任比率為34%，不信任比率52%，信任淨值為負18個百分點。而平均量值為2.6分，即整體上介乎「幾不信任」及「一半半」之間。

調查結果 - 特區政府民望

18

● 市民對社會狀況的評價滿意率淨值

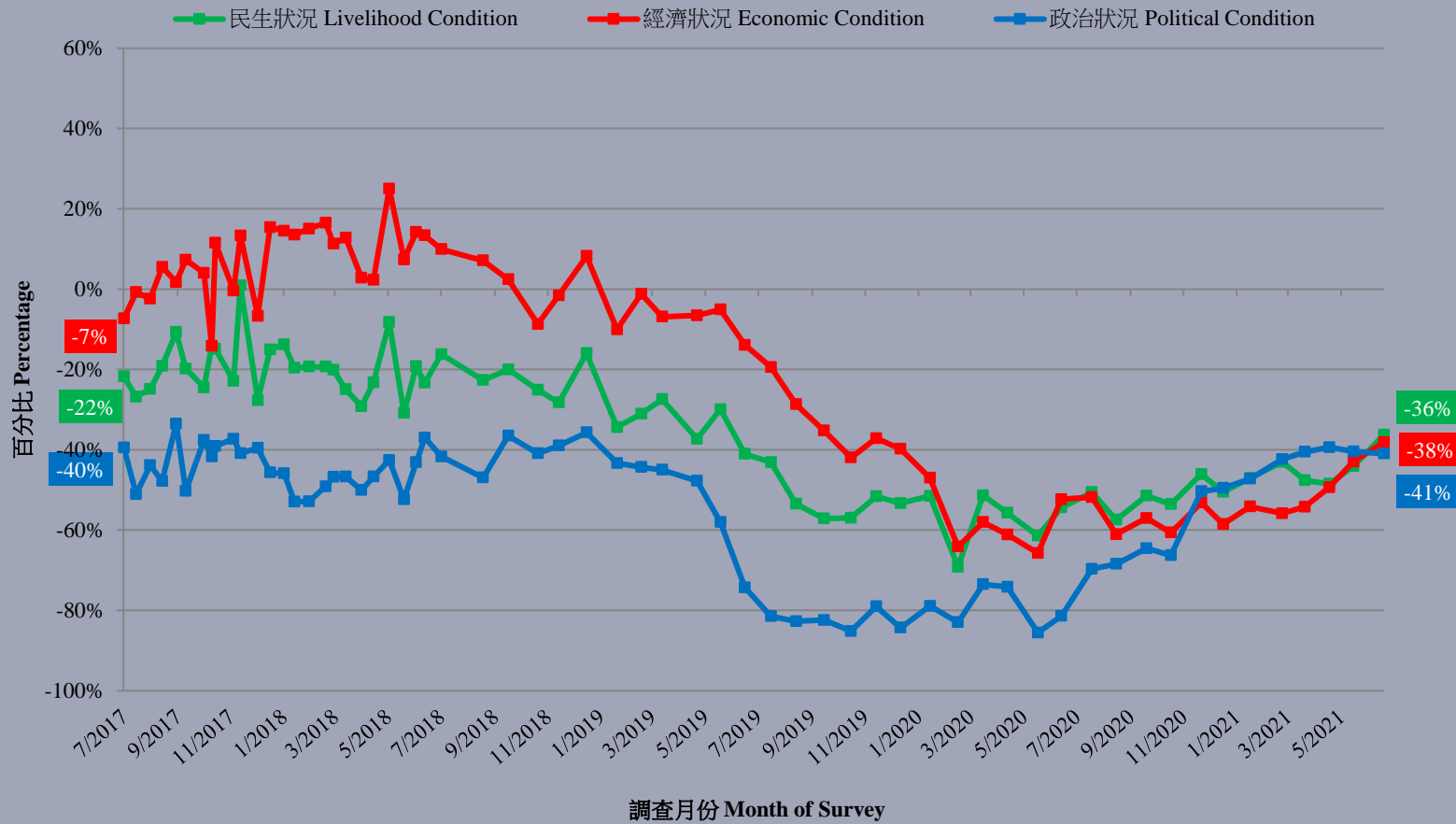
	17-21/5/2021	21-25/6/2021	最新變化	紀錄
民生狀況	-44%	-36%	▲8%*	2019年5月以來 新高
經濟狀況	-43%	-38%	▲5%	2019年11月以來 新高
政治狀況	-40%	-41%	▼1%	2021年2月以來 新低

- 至於市民對現時民生、經濟及政治狀況的評價，最新滿意淨值分別為負36、負38及負41個百分點，與上個月比較，民生狀況的滿意率淨值顯著上升8個百分點。

* 顯著變化

調查結果 - 特區政府民望

市民對社會狀況的評價滿意率淨值 (按次計算)
Net satisfaction rates of people's appraisals of society's conditions (Per Poll)
(7/2017 – 6/2021)



調查項目

20

- 特首民望
- 特區政府民望
 - 市民對特區政府滿意程度
 - 市民對特區政府信任程度
 - 市民對社會狀況的評價滿意率淨值
- 民情指數
- 特區成立週年調查

調查結果 – 民情指數

21

● 民情指數

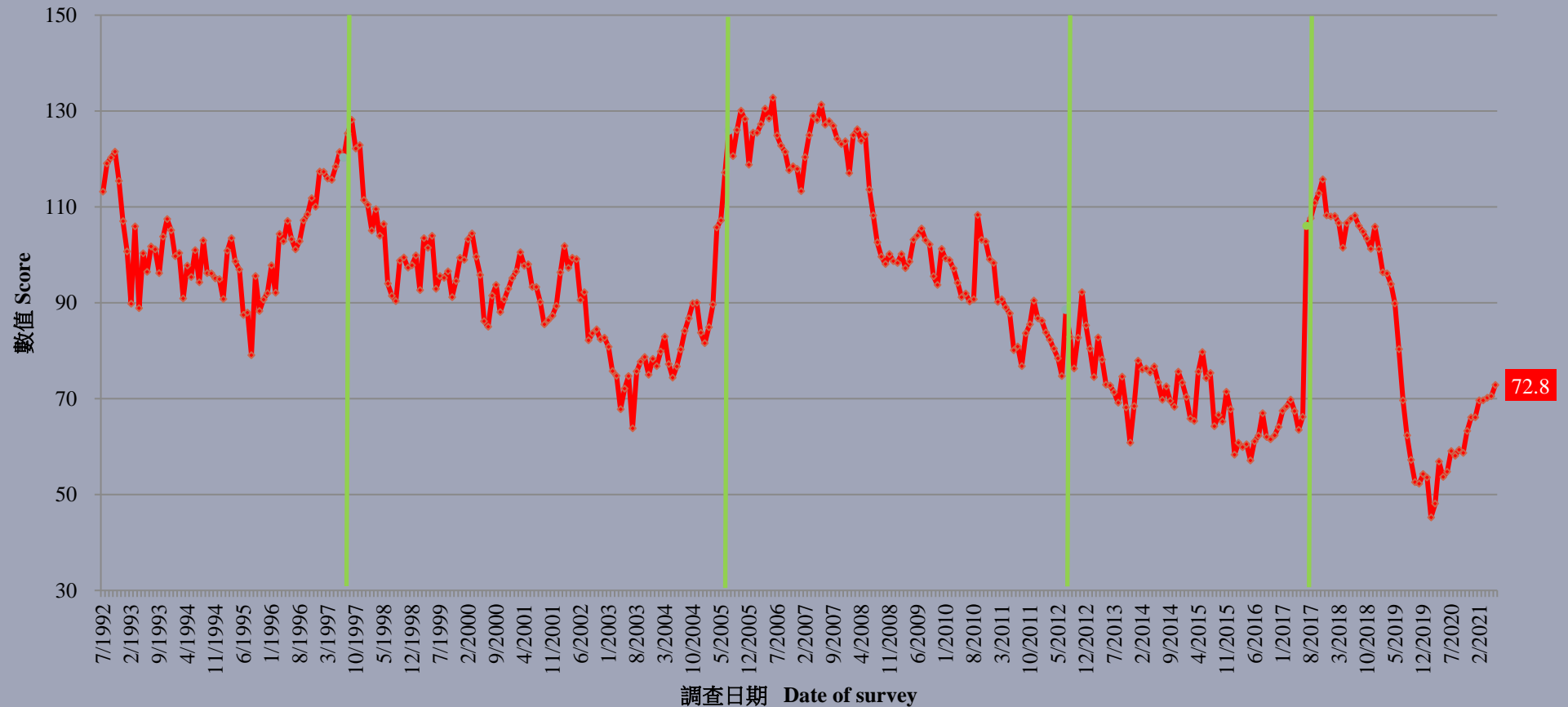
	10/6/2021	25/6/2021	最新變化	紀錄
民情指數	70.0	75.6	▲5.6	2019年6月以來 新高
政評數值	68.1	70.9	▲2.8	2021年3月以來 新高
社評數值	71.1	78.3	▲7.2	2019年6月以來 新高

- 指數本身及兩項成份數值均以0至200顯示，100代表正常。
- 民情指數較六月上旬上升5.6點至75.6，數字可以視為過去逾二十年來最差的5個百分比。兩個成份數值分別可以視為過去逾二十年來最差的3個和7個百分比。

調查結果 - 民情指數

22

民情指數 (按月計算)
Public Sentiment Index (monthly average)
(7/1992 - 6/2021)



調查項目

23

- 特首民望
- 特區政府民望
 - 市民對特區政府滿意程度
 - 市民對特區政府信任程度
 - 市民對社會狀況的評價滿意率淨值
- 民情指數
- 特區成立週年調查

調查結果 - 特區成立週年調查

24

● 中國國民自豪感

	15-18/6/2020	21-25/6/2021	最新變化	紀錄
感到自豪	34%	41%	▲7% *	2010年6月以來 新高
沒有感到自豪	62%	55%	▼8% *	2010年6月以來 新低

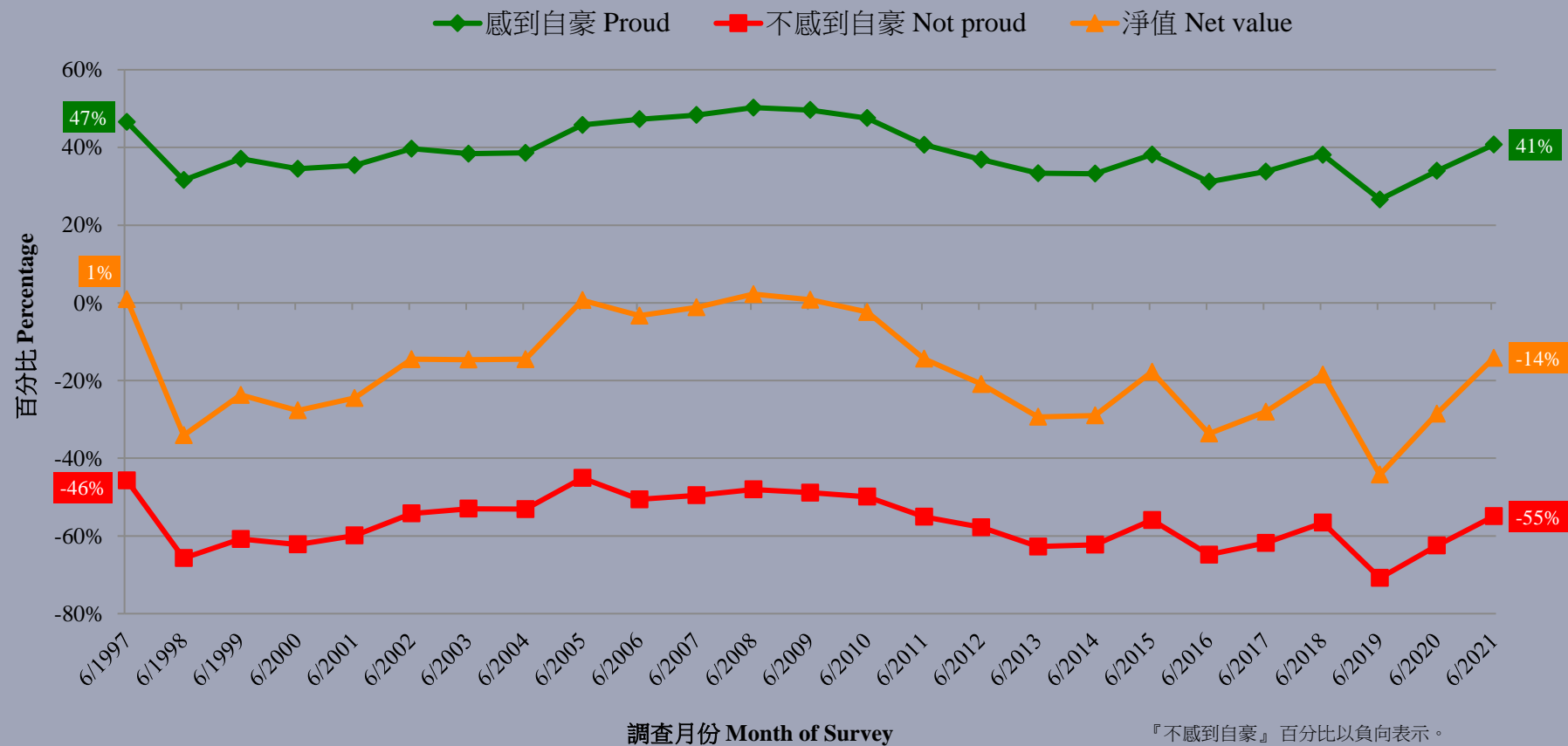
- 臨近特區成立二十四週年，調查顯示香港市民對中國國民身份的自豪感比去年同期顯著上升7個百分點至41%，而沒有感到自豪的比率則下跌8個百分點至55%，是2010年以來最正面的調查結果。

* 顯著變化

調查結果 - 特區成立週年調查

25

你有冇因為九七回歸後正式成為中國國民而感到自豪? (按次計算)
Are you proud of formally becoming a national citizen of China after the 1997 Handover? (Per poll)
(6/1997 - 6/2021)



調查月份 Month of Survey

『不感到自豪』百分比以負向表示。
Percentage of 'Not proud' is presented as negative

調查結果 - 特區成立週年調查

26

● 中央政府對港政策

	15-18/6/2020	21-25/6/2021	最新變化	紀錄
正面評價	28%	35%	▲6% *	2018年6月以來新高
負面評價	50%	45%	▼5% *	2018年6月以來新低
評價淨值	-21%	-10%	▲11% *	2018年6月以來新高
平均量值	2.6	2.8	▲0.2 *	2018年6月以來新高

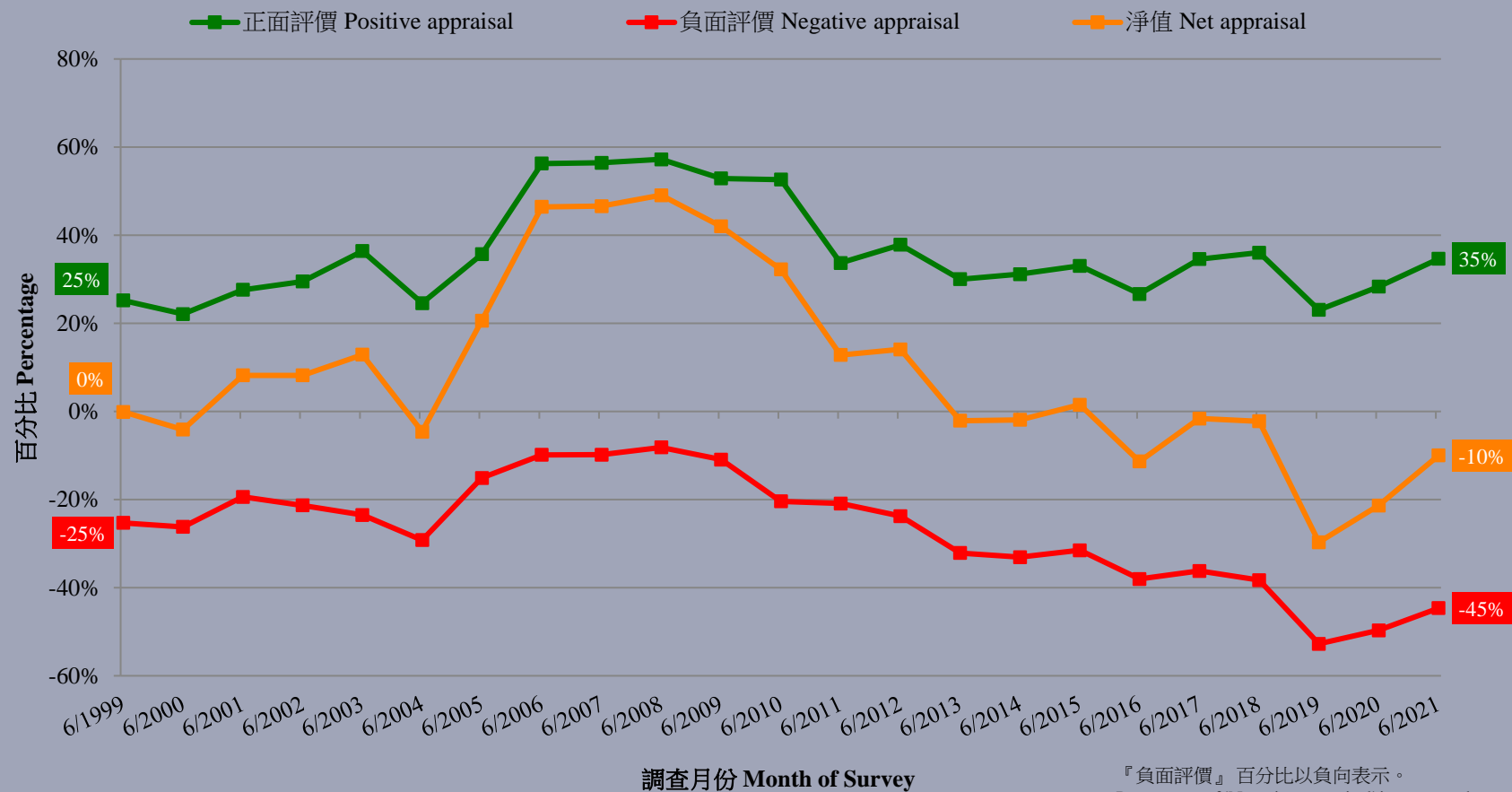
- 至於回歸以來中央政府對香港的政策，35%被訪市民給予正面評價，45%則給予負面評價，評價淨值為負10個百分點，平均量值則為2.8分，即整體上接近「一半半」。以上數字同樣較去年同期轉趨正面。

* 顯著變化

調查結果 - 特區成立週年調查

27

中央政府對港政策 (按次計算)
Central Government's policies on Hong Kong (Per Poll)
(6/1999 - 6/2021)



『負面評價』百分比以負向表示。
Percentage of 'Negative appraisal' is presented as negative