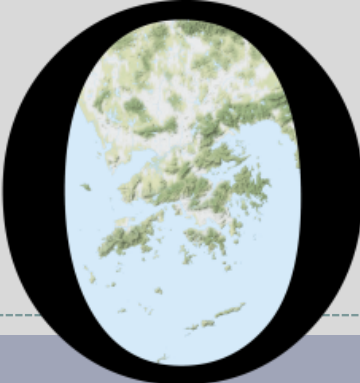


POP



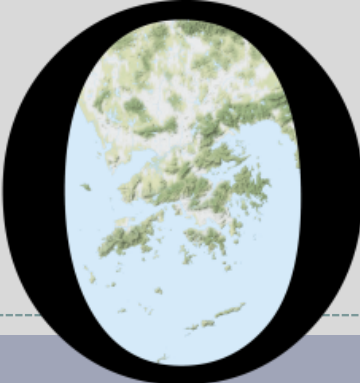
HONG KONG PUBLIC OPINION PROGRAM

HONG KONG PUBLIC OPINION RESEARCH INSTITUTE

香港民意研究所 之 香港民意研究計劃

最新民意調查
結果發佈會
2021年5月11日

POP



HONG KONG PUBLIC OPINION PROGRAM

HONG KONG PUBLIC OPINION RESEARCH INSTITUTE

香港民意研究所 之 香港民意研究計劃

「民主社區互助共融」

社區健康計劃

結果發佈會

2021年5月11日

樣本資料 - 社區健康計劃

3

	香港民研意見群組成員	
調查日期	4月19日下午3時正 至 5月10日下午3時正	
調查方法	以電郵接觸群組成員，並於網上完成調查	
訪問對象	十二歲或以上的香港市民	
	代表組群	自結組群
總成功樣本	927	7,522
回應比率	10.2%	8.8%
抽樣誤差	95%置信水平，百分比誤差 \pm 3%	95%置信水平，百分比誤差 \pm 1%
加權方法	按照1) 政府統計處提供的全港人口年齡及性別分佈統計數字、各區議會人口數字；2) 選舉事務處提供的區議會選舉結果；3) 常規調查中的特首評分分佈數字，以「反覆多重加權法」作出調整。	

調查結果 - 社區健康計劃

4

- **最新調查日期：19/4-10/5/2021** (代表組群N=925 自結組群N=7,507)
- **上次調查日期：12-19/4/2021** (代表組群N=655 自結組群N=5,692)
- **上上次調查日期：29/3-12/4/2021** (代表組群N=980 自結組群N=9,125)

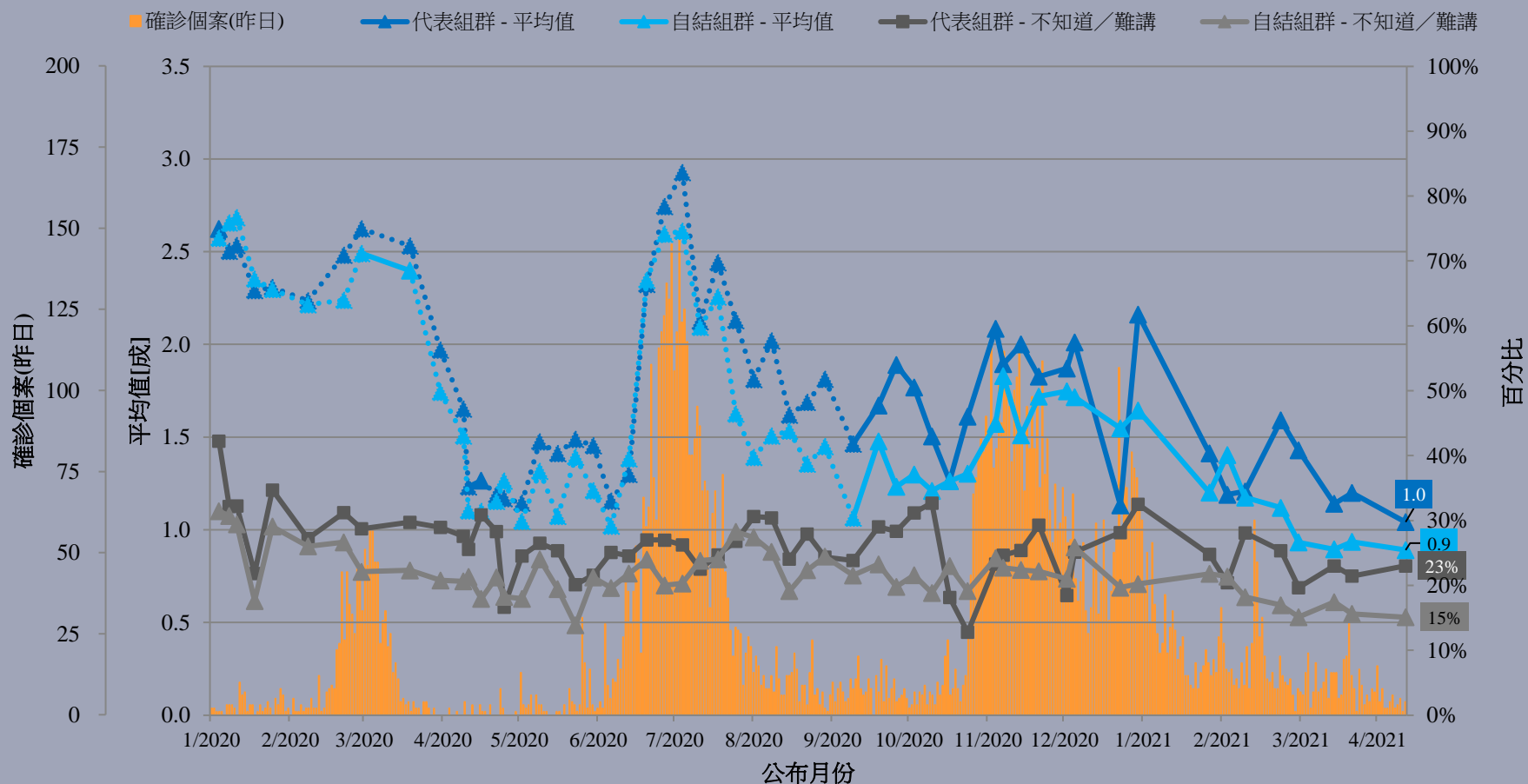
意見題目^		「香港市民代表組群」(N=925)		「香港市民自結組群」(N=7,507)	
		「不知道/ 很難說」	平均值	「不知道/ 很難說」	平均值
Q1 你認為你在未來一個月 有多大機會感染新型冠狀病 毒肺炎(新冠肺炎)? [對數尺度]	最新	23%	一成	15%	百分之九
	上次	21%	一成二	16%	百分之九
	上上次	23%	一成一	17%	百分之九

^ 答案選項為 0-10分量尺及「其他/不知道/很難說」選項。2020年10月前以線性尺度提問，之後改用對數尺度。

調查結果 - 社區健康計劃

5

市民對預計感染 新型冠狀病毒肺炎 的機會率評估



^ 答案選項為 0-10分量尺及「其他/不知道/很難說」選項。2020年10月前以線性尺度提問，之後改用對數尺度。

調查結果 - 社區健康計劃

6

- **最新調查日期：19/4-10/5/2021** (代表組群N=926 自結組群N=7,512)
- **上次調查日期：12-19/4/2021** (代表組群N=655 自結組群N=5,703)
- **上上次調查日期：29/3-12/4/2021** (代表組群N=986 自結組群N=9,147)

意見題目 [^]		「香港市民代表組群」(N=926)				「香港市民自結組群」(N=7,512)			
		滿意	一半半	不滿	平均量值 [†]	滿意	一半半	不滿	平均量值 [†]
Q2 你有多滿意或不滿香港政府應付新冠肺炎的表現？	最新	21%▲*	20%▼*	58%	2.3	21%▼*	17%▲*	62%▼*	2.2▲*
	上次	17%	27%	56%	2.3	25%	6%	68%	2.1
	上上次	22%	22%	54%	2.3	23%	11%	65%	2.1

[^] 答案選項為「好滿意／幾滿意／一半半／幾不滿／好不滿／不知道/很難說」

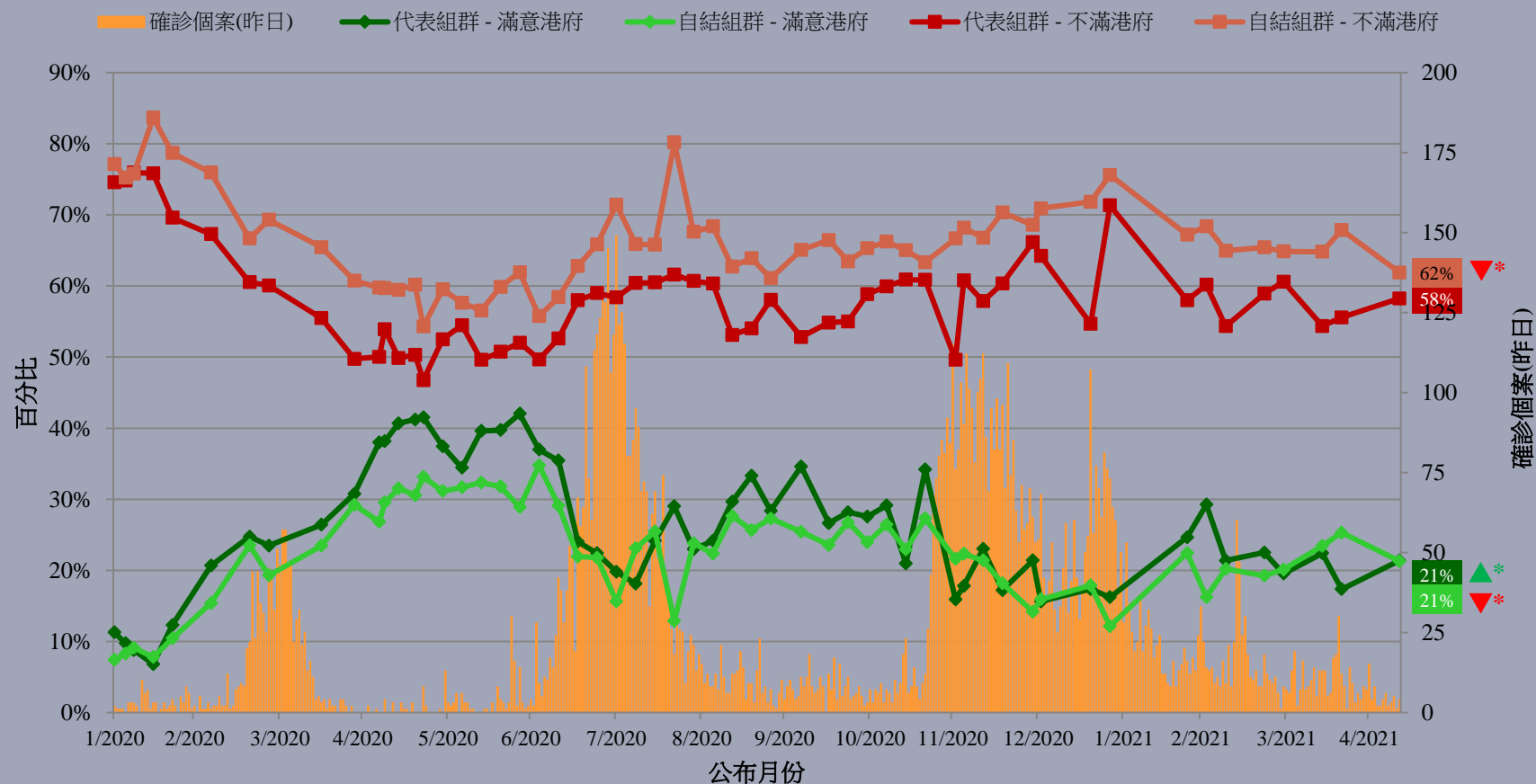
[†] 平均量值是把所有答案按照正面程度，以1分最低5分最高量化成為1、2、3、4、5分，再求取樣本平均數值。

* 顯著變化

調查結果 - 社區健康計劃

7

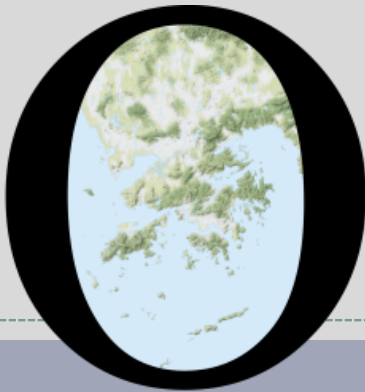
市民評價香港政府應付新冠肺炎的表現



^ 答案選項為「好滿意／幾滿意／一半半／幾不滿／好不滿／不知道/很難說」

* 顯著變化

POP



HONG KONG PUBLIC OPINION PROGRAM

HONG KONG PUBLIC OPINION RESEARCH INSTITUTE

香港民意研究所 之 香港民意研究計劃

限聚指數

Group Gathering Prohibition Index

11/5/2021

樣本資料 - 限聚指數基準調查

Contact Information - Group Gathering Prohibition Index Benchmark Survey

9

	香港民研意見群組成員 HKPOP Panel
調查日期 Survey date	16/4 15:00 – 21/4 15:00
調查方法 Survey method	以電郵接觸群組成員，並於網上完成調查 Online survey
訪問對象 Target population	十二歲或以上的香港市民 Hong Kong residents aged 12+
總成功樣本 Total sample size	6,330
回應比率 Response rate	6.7%
抽樣誤差 Sampling error	95% 置信水平，百分比誤差 +/-1% Sampling error of percentages at +/-1% at 95% confidence level
加權方法 Weighting method	按照1) 政府統計處提供的全港人口年齡及性別分佈統計數字、各區議會人口數字； 2) 選舉事務處提供的區議會選舉結果；3) 常規調查中的特首評分分佈數字，以 「反覆多重加權法」作出調整。 The figures are rim-weighted according to 1) gender-age distribution of Hong Kong population and by District Councils population figures from Census and Statistics Department; 2) Voting results of District Councils Election from Registration and Electoral Office; 3) rating distribution of Chief Executive from regular tracking surveys.

限聚指數

Group Gathering Prohibition Index

10

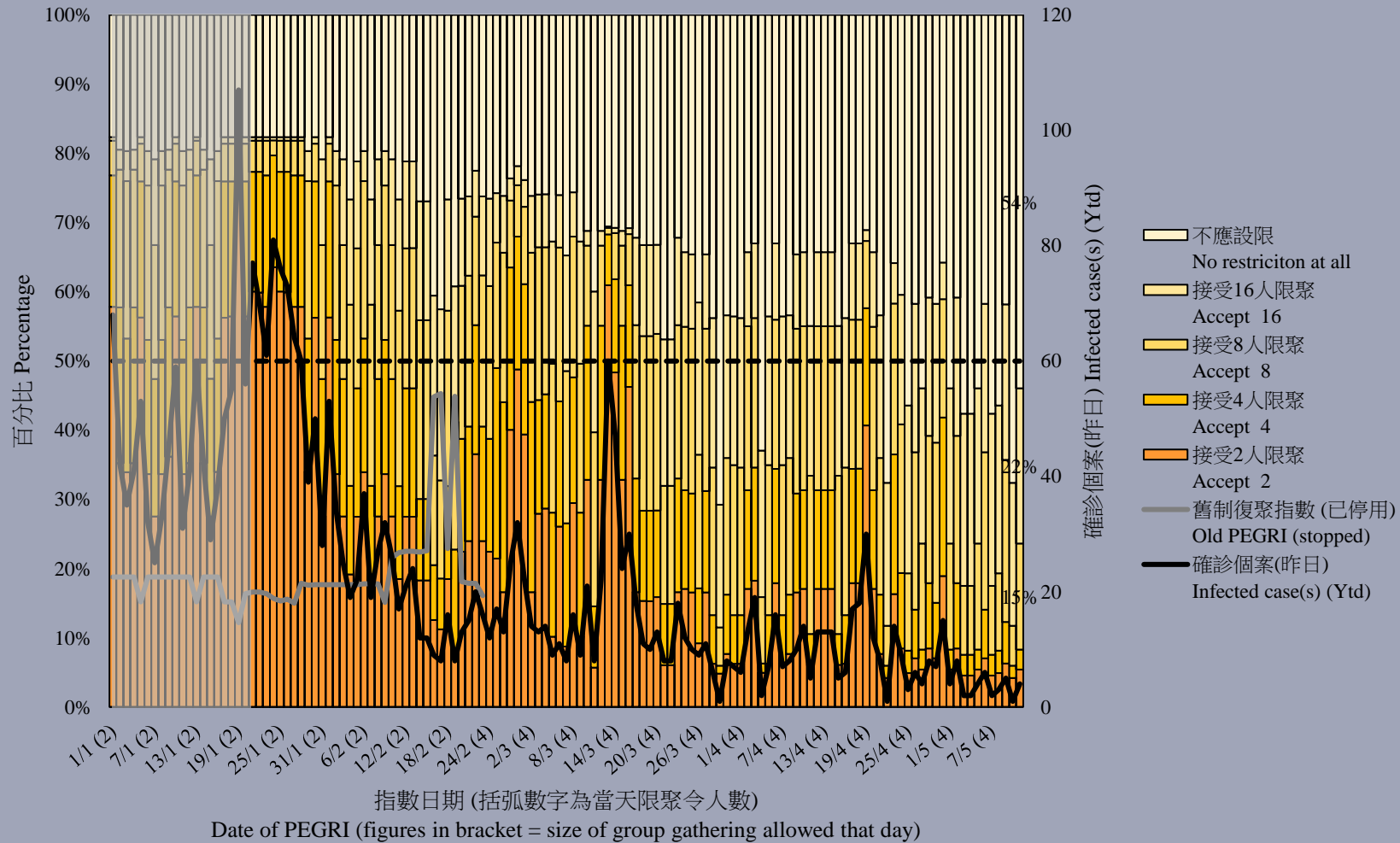
- **最新調查日期 Latest survey date: 16-21/4/2021 (N=6,330)**
- **上次調查日期 Last survey date: 22-29/3/2021 (N=6,806)**
- **上上次調查日期 Second last survey date: 8-22/3/2021 (N=6,210)**

意見題目	Opinion Questions
<p>你認為香港應否無條件全面撤銷「限聚令」？</p> <ul style="list-style-type: none">▪ 應該無條件撤銷「限聚令」▪ 不應該，應視乎疫情而定▪ 不知道／很難說 <p>[追問沒有選擇應該“無條件撤銷「限聚令」”者] 你認為每天新增確診個案數應是多少，才適合將「限聚令」訂於2人？ 你認為每天新增確診個案數應是多少，才適合將「限聚令」訂於4人？ 你認為每天新增確診個案數應是多少，才適合將「限聚令」訂於8人？ 你認為每天新增確診個案數應是多少，才適合將「限聚令」訂於16人？</p> <p>請於以下欄位列舉你認為合適的 [個案數 及 限聚人數] 組合.....</p>	<p>Do you think the regulation prohibiting gatherings of more than a specific number of people in public places should be completely lifted unconditionally in Hong Kong?</p> <ul style="list-style-type: none">▪ Yes, the ban should be lifted unconditionally▪ No, it should depend on the epidemic situation▪ Don't know / hard to say <p>[For respondents NOT answering “Yes, the ban should be lifted unconditionally”] How many newly confirmed cases each day should there be before it would be appropriate to prohibit gatherings of more than 2 people? How many newly confirmed cases each day should there be before it would be appropriate to prohibit gatherings of more than 4 people? How many newly confirmed cases each day should there be before it would be appropriate to prohibit gatherings of more than 8 people? How many newly confirmed cases each day should there be before it would be appropriate to prohibit gatherings of more than 16 people?</p> <p>Please list combinations of [number of cases & number of people allowed in gatherings] that you think is appropriate in the field below:</p>

調查結果 - 限聚接受程度

Survey Result – Group Gathering Prohibition Acceptance Level

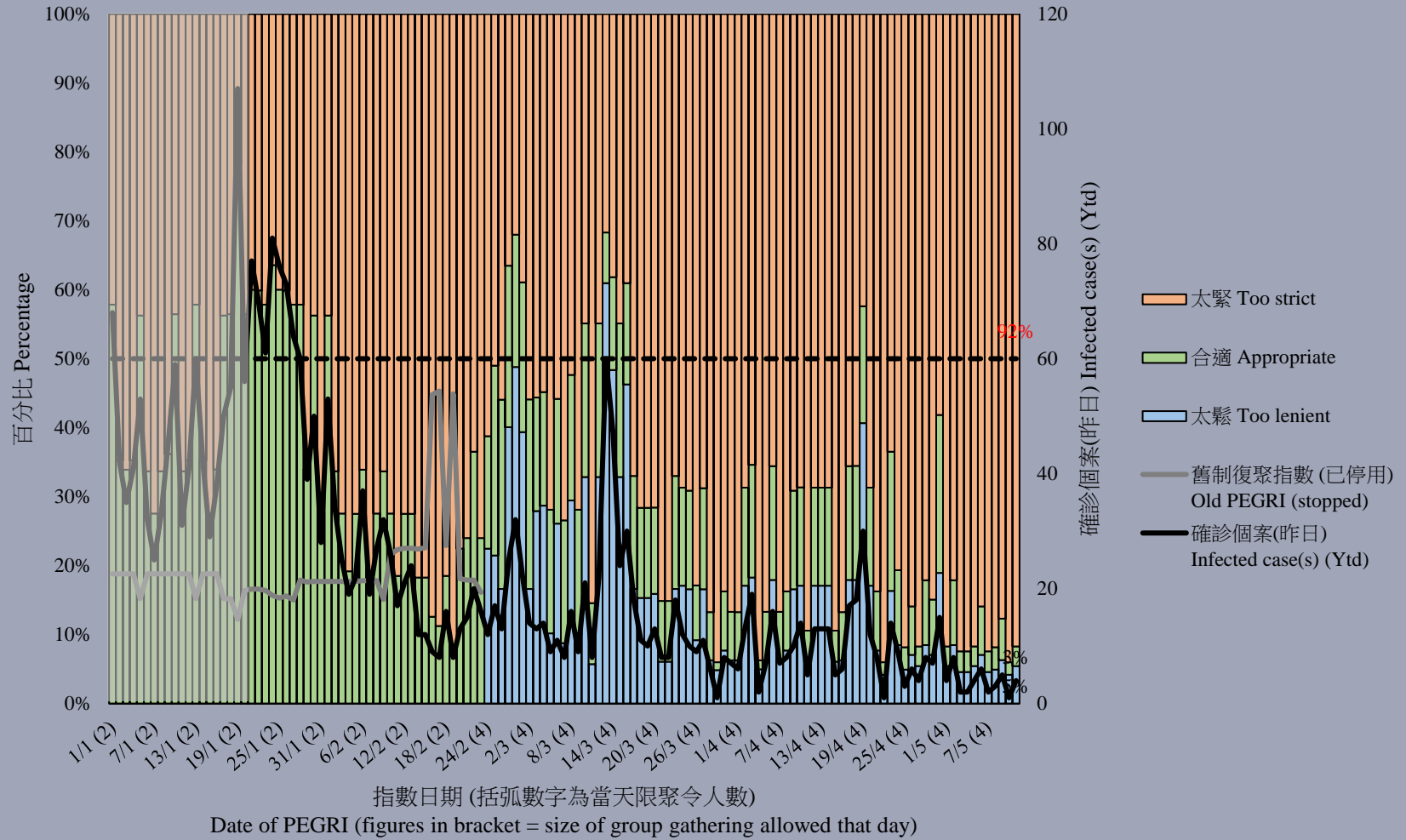
限聚接受程度 Group Gathering Prohibition Acceptance Level



調查結果 - 限聚接受程度

Survey Result – Group Gathering Prohibition Acceptance Level

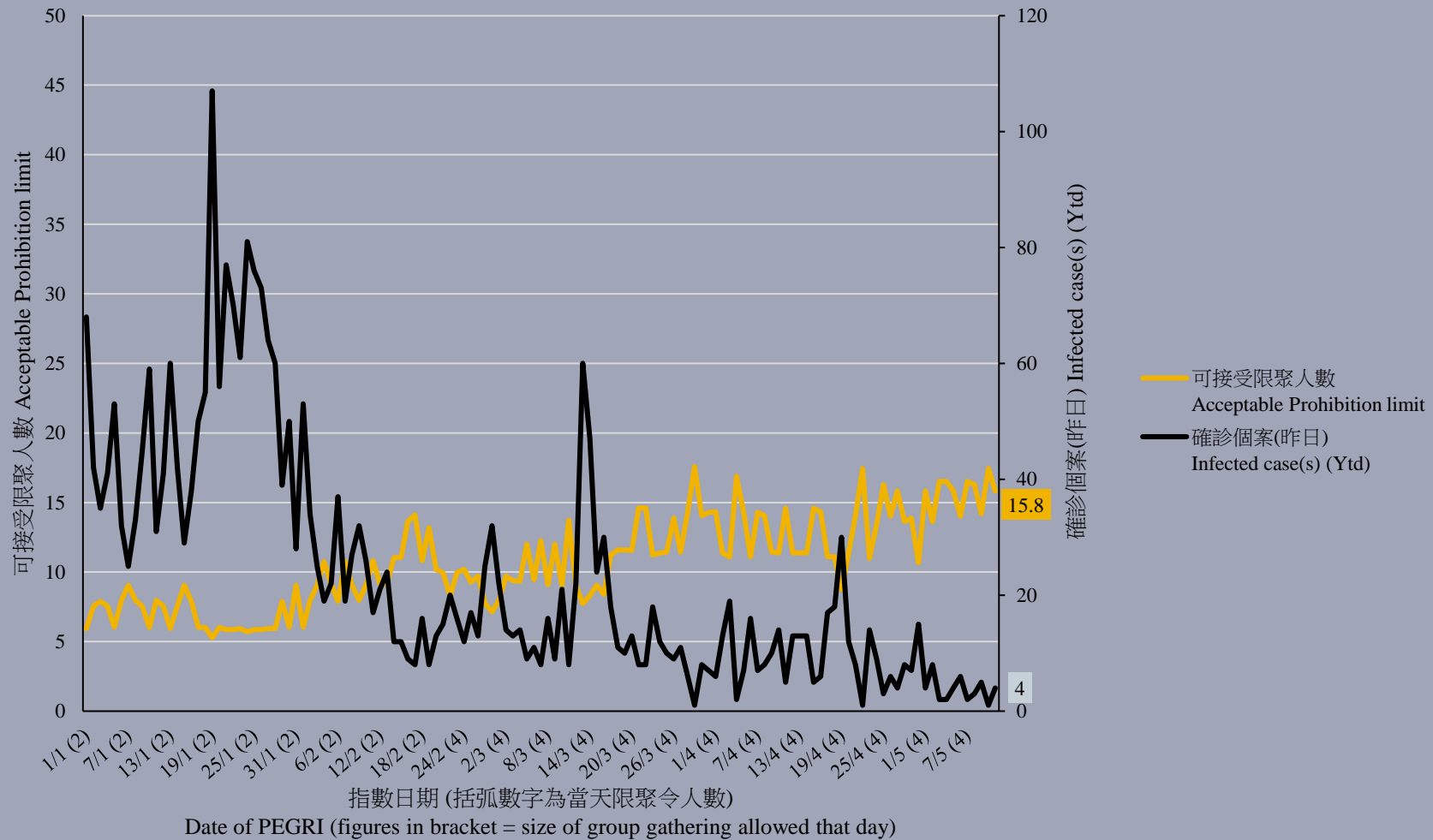
限聚接受程度 Group Gathering Prohibition Acceptance Level



調查結果 - 限聚指數

Survey Result - Group Gathering Prohibition Index

限聚指數 Group Gathering Prohibition Index



限聚指數 - 分析評論

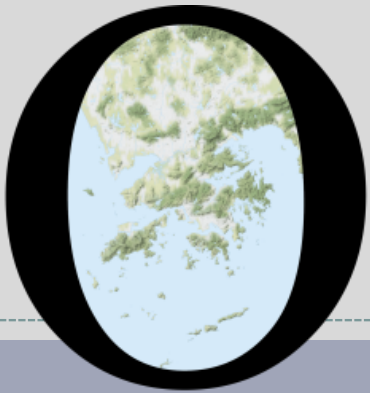
Group Gathering Prohibition Index – Commentary

14

香港教育中心商會副主席任偉豪指出，「認為限聚措施太緊的市民已連續多日保持在極高的水平，反映市民認為限聚措施是不必這麼緊的。政府已經連續多月呼籲市民注射疫苗，但市民注射疫苗的比例一直都是處於很低水平，只有不足百分之二十。我相信很多市民認為現時沒有必要去注射疫苗，是因為他們認為現時的防疫措施已十分足夠。可以思考的是，如果政府想多些市民注射疫苗，是否可以考慮進一步放寬防疫措施呢？」

Vice Chairman of The Hong Kong Chamber of Education Centres Yam Wai Ho observed, “The percentage of Hong Kong citizens who believe that the group gathering restrictions are too tight have been maintained at an extremely high level for many days, reflecting public’s belief that the restrictions need not be so tight. The government has been calling for people to get vaccinated for several months, but the proportion of people who have been vaccinated has stayed at a very low level, at less than 20%. I think many people do not think it is necessary to get vaccinated now because they think that the existing vaccination measures are sufficient enough. What can be considered is, if the government wants more people to be vaccinated, can it consider further relaxing the epidemic prevention measures?”

POP



HONG KONG PUBLIC OPINION PROGRAM

HONG KONG PUBLIC OPINION RESEARCH INSTITUTE

香港民意研究所 之 香港民意研究計劃

最新民意調查
結果發佈會
2021年5月11日

樣本資料

16

- 調查日期：3-7/5/2021
- 調查方法：由真實訪問員進行隨機抽樣電話訪問
- 訪問對象：18歲或以上操粵語的香港居民
- 成功樣本數目：1,013 (包括506個固網及507個手機樣本)
- 實效回應比率：55.5%
- 抽樣誤差：在95%置信水平下，百分比誤差不超過 $\pm 4\%$ ，淨值誤差不超過 $\pm 7\%$ ，評分誤差不超過 ± 2.3
- 加權方法：按照政府統計處提供的統計數字以「反覆多重加權法」作出調整。全港人口年齡及性別分佈統計數字來自《二零二零年年中人口數字》，而教育程度（最高就讀程度）及經濟活動身分統計數字則來自《香港的女性及男性 - 主要統計數字》（2020年版）。

調查項目

17

- 特首民望
- 問責司局長民望

調查結果 - 特首民望

18

● 特首民望

		19-22/4/2021	3-7/5/2021	最新變化	紀錄
特首 林鄭月娥	評分	32.0	30.4	▼1.6	2021年3月以來 新低
	支持率	18%	17%	▼1%	2020年4月以來 新低
	反對率	68%	71%	▲3%	2021年3月以來 新高
	支持率淨值	-50%	-54%	▼5%	2020年10月以來 新低

- 最新調查顯示，特首林鄭月娥的評分為30.4分，有42%受訪者給予林鄭月娥0分，其支持率為17%，反對率為71%，民望淨值為負54個百分點，以上全部數字與半個月前分別不大。

調查項目

19

- 特首民望
- 問責司局長民望

調查結果 - 問責司長民望

20

● 問責司長

		7-9/4/2021	3-7/5/2021	最新變化	紀錄
政務司司長 張建宗	評分	32.6	30.3	▼2.4	2020年12月以來 新低
	支持率淨值	-20%	-30%	▼10% *	2021年2月以來 新低
財政司司長 陳茂波	評分	35.8	35.1	▼0.7	2021年3月以來 新低
	支持率淨值	-10%	-18%	▼8%	2021年3月以來 新低
律政司司長 鄭若驊	評分	22.7	25.0	▲2.3	2019年6月以來 新高
	支持率淨值	-47%	-44%	▲4%	2021年3月以來 新高

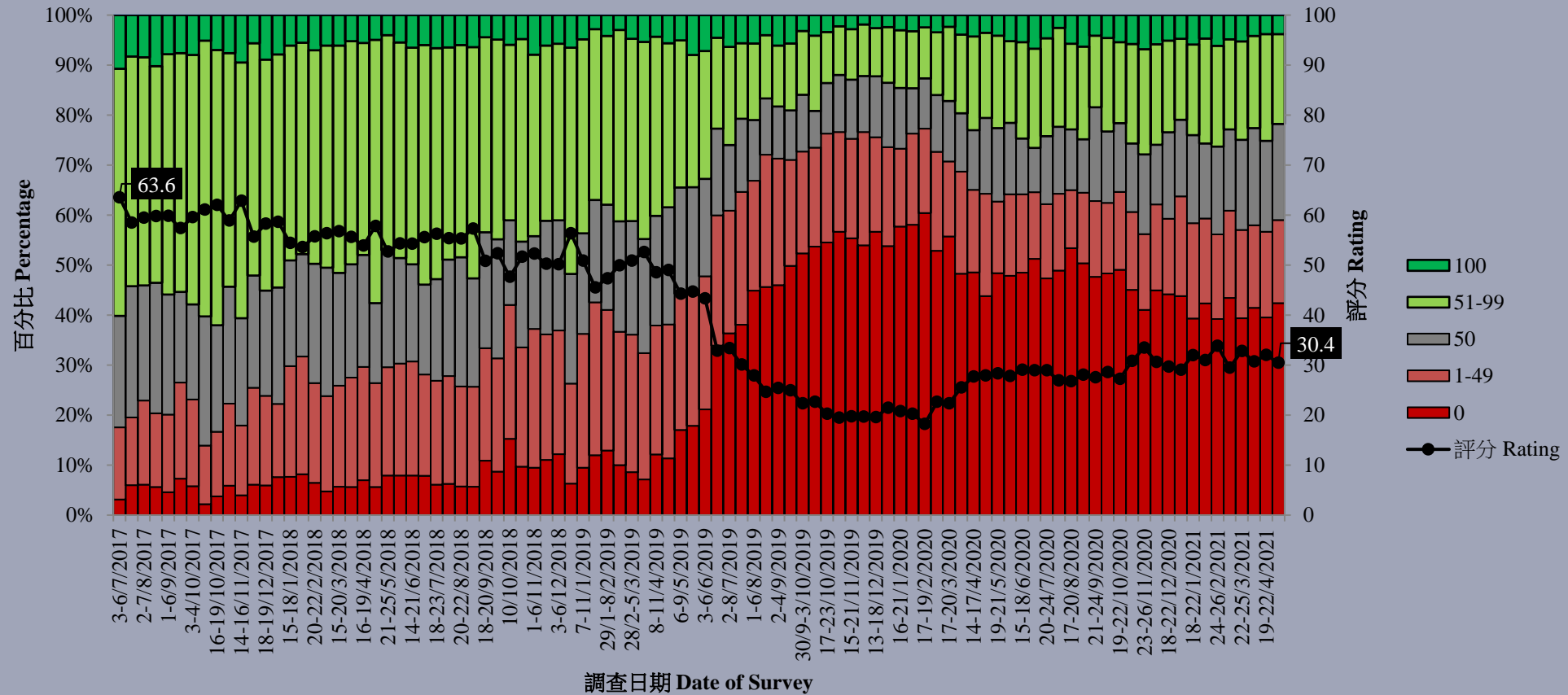
○ 政務司司長張建宗的民望淨值較一個月前顯著下跌10個百分點。

* 顯著變化

調查結果 - 特首民望

21

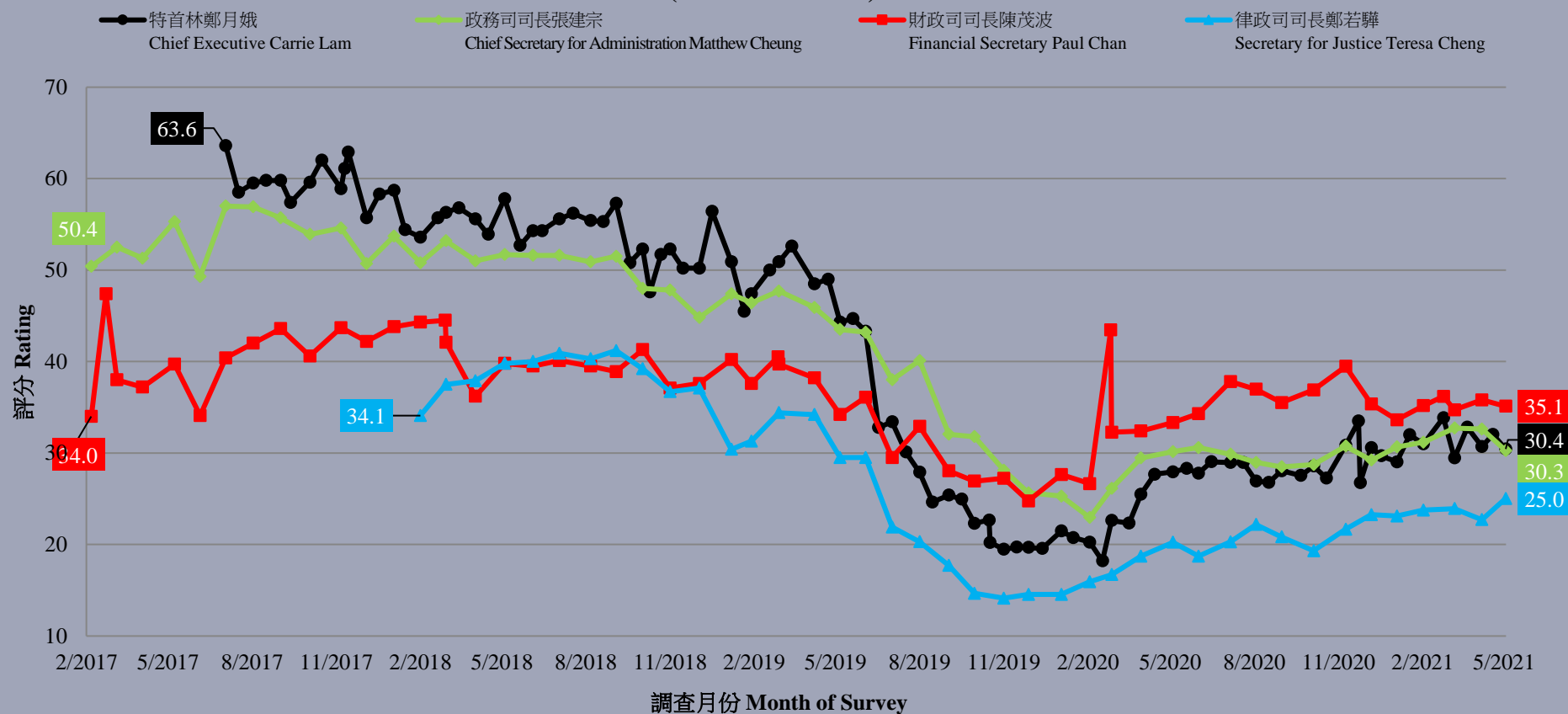
特首林鄭月娥評分 (按次計算)
Rating for Chief Executive Carrie Lam (Per Poll)
(7/2017 – 5/2021)



調查結果 - 特首及司長民望

25

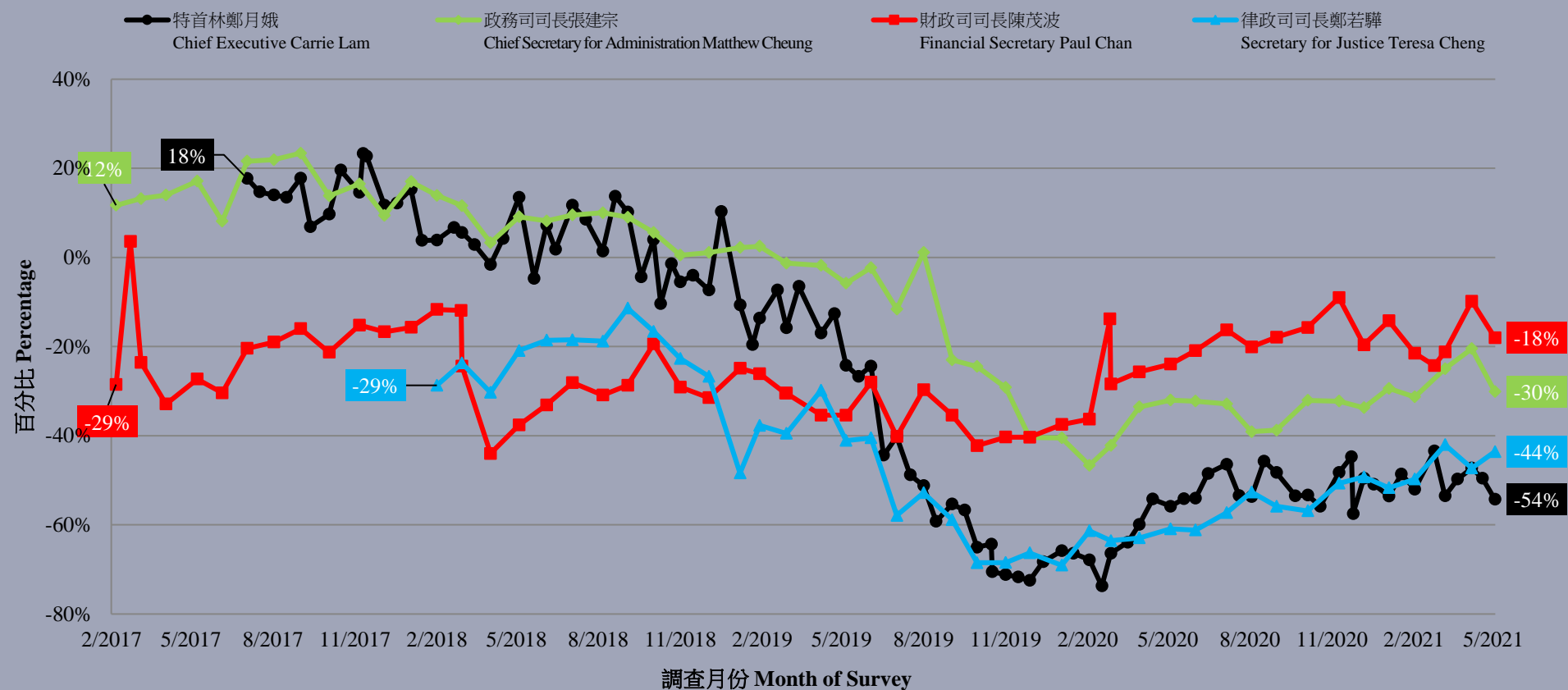
特首及各司長評分 - 綜合圖表 (按次計算)
Ratings of Chief Executive and Secretaries of Departments - Combined (per poll)
(2/2017 - 5/2021)



調查結果 - 特首及司長民望

26

特首及各司長支持率淨值 - 綜合圖表 (按次計算)
Net approval rates of CE and Secretaries of Departments - Combined (per poll) (2/2017 – 5/2021)



調查結果 - 問責局長民望

27

● 問責局長 - 支持率淨值

	8-12/3/2021	3-7/5/2021	淨值變化	紀錄
環境局局長 黃錦星	-4%	2%	▲6%	2020年5月以來新高
創新及科技局局長 薛永恒	-4%	-5%	▼1%	2021年1月以來新低
財經事務及庫務局局長 許正宇	1%	-6%	▼7%	2021年1月以來新低
發展局局長 黃偉綸	-2%	-7%	▼5%	2020年9月以來新低
民政事務局局長 徐英偉	-8%	-9%	▼1%	2021年1月以來新低
商務及經濟發展局局長 邱騰華	-10%	-9%	▲1%	2019年12月以來新高
運輸及房屋局局長 陳帆	-24%	-11%	▲13% *	2019年8月以來新高
勞工及福利局局長 羅致光	-11%	-12%	▼1%	2020年9月以來新低
公務員事務局局長 聶德權	-17%	-15%	▲1%	2020年5月以來新高
食物及衛生局局長 陳肇始	-26%	-21%	▲5%	2021年1月以來新高
政制及內地事務局局長 曾國衛	-15%	-22%	▼8%	2020年9月以來新低
保安局局長 李家超	-24%	-24%	--	--
教育局局長 楊潤雄	-43%	-44%	▼2%	2020年7月以來新低

* 顯著變化

調查結果 - 問責局長民望

28

各局長假想投票結果 (支持率淨值) - 綜合圖表

