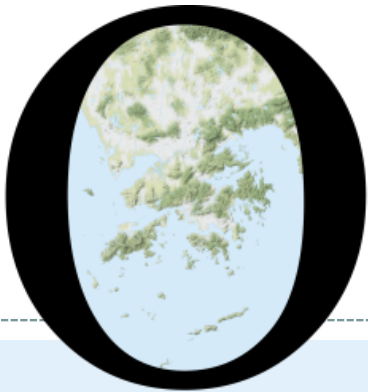


# POP



---

HONG KONG PUBLIC OPINION PROGRAM

HONG KONG PUBLIC OPINION RESEARCH INSTITUTE

香港民意研究所 之 香港民意研究計劃

---

**最新民意調查  
結果發佈會  
2021年3月30日**

# 樣本資料

2

	行政會議成員提名階段	行政會議成員評分階段及其他調查
調查日期	8-12/3/2021	22-25/3/2021
調查方法	由真實訪問員進行隨機抽樣電話訪問	
訪問對象	18歲或以上操粵語的香港居民	
成功樣本數目	1,001 (包括496個固網及505個手機樣本)	1,010 (包括507個固網及503個手機號碼樣本)
實效回應比率	47.6%	56.8%
抽樣誤差	在95%置信水平下，百分比誤差不超過 $\pm 4\%$ ，淨值誤差不超過 $\pm 8\%$ ，評分誤差不超過 $\pm 2.9$	
加權方法	按照政府統計處提供的統計數字以「反覆多重加權法」作出調整。全港人口年齡及性別分佈統計數字來自《二零一九年年中人口數字》，而教育程度（最高就讀程度）及經濟活動身分統計數字則來自《香港的女性及男性 - 主要統計數字》（2019年版）。	

# 調查項目

3

- 特首民望
- 特區政府民望
  - 市民對特區政府滿意程度
  - 市民對特區政府信任程度
  - 市民對社會狀況的評價滿意率淨值
- 行政會議成員民望
  - 五大行政會議非官守議員 - 提名
  - 五大行政會議非官守議員 - 評分
- 民情指數

# 調查結果 - 特首民望

4

## ● 特首民望

		8-12/3/2021	22-25/3/2021	最新變化	紀錄
特首 林鄭月娥	評分	29.5	<b>32.8</b>	<b>▲3.4 *</b>	2021年2月以來 <b>新高</b>
	支持率	18%	<b>19%</b>	--	--
	反對率	72%	<b>68%</b>	<b>▼4%</b>	2021年2月以來 <b>新低</b>
	支持率淨值	-54%	<b>-50%</b>	<b>▲4%</b>	2021年2月以來 <b>新高</b>

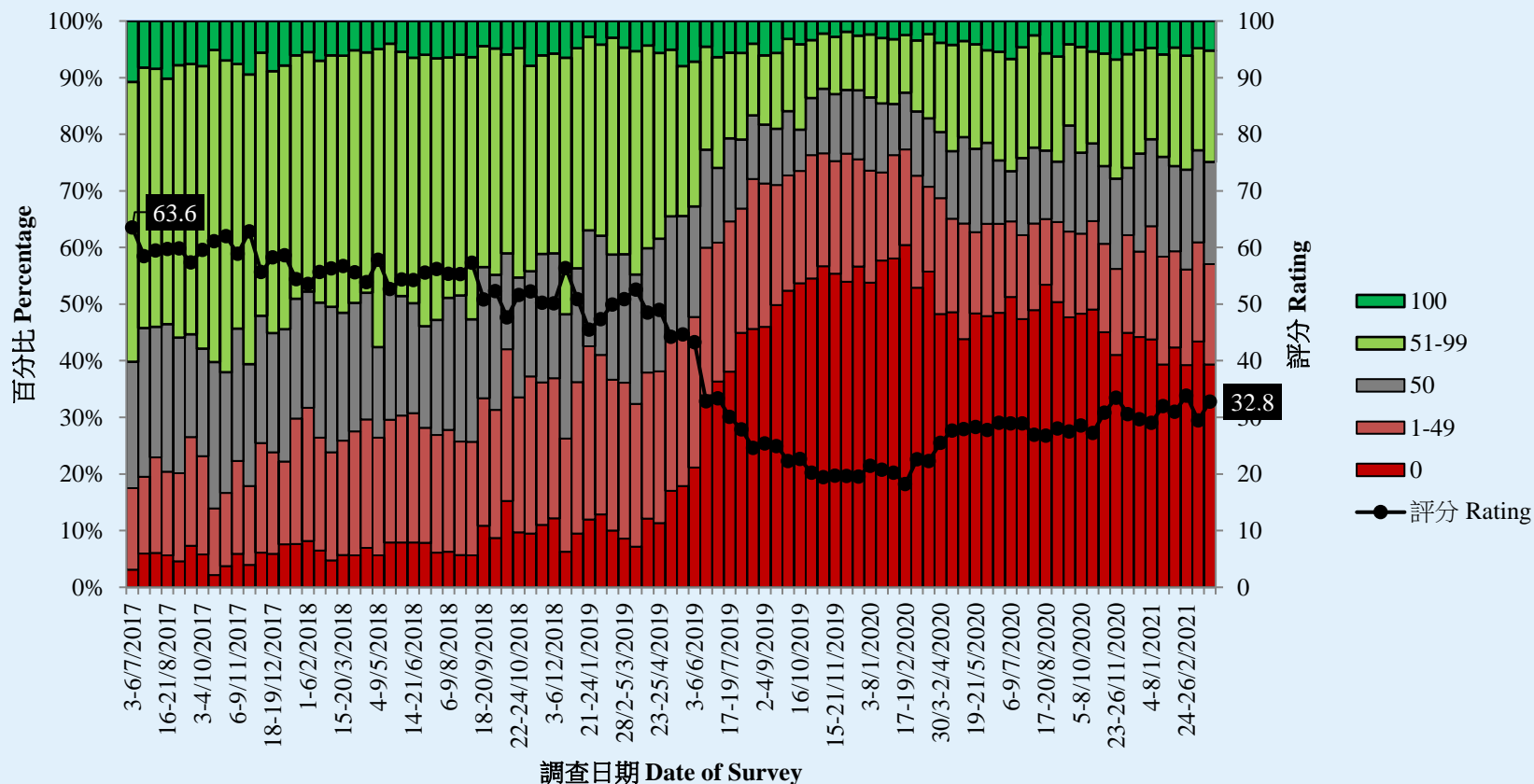
- 最新調查顯示，與半個月前比較，特首林鄭月娥的評分顯著上升3.4分至32.8分，有39%受訪者給予林鄭月娥0分，其支持率為19%，反對率為68%，民望淨值為負50個百分點。

\* 顯著變化

# 調查結果 - 特首民望

5

特首林鄭月娥評分 (按次計算)  
Rating for Chief Executive Carrie Lam (Per Poll)  
(7/2017 – 3/2021)



# 調查項目

9

- 特首民望
- 特區政府民望
  - 市民對特區政府滿意程度
  - 市民對特區政府信任程度
  - 市民對社會狀況的評價滿意率淨值
- 行政會議成員民望
  - 五大行政會議非官守議員 - 提名
  - 五大行政會議非官守議員 - 評分
- 民情指數

# 調查結果 - 特區政府民望

10

## ● 市民對特區政府滿意程度

	24-26/2/2021	22-25/3/2021	最新變化	紀錄
滿意	23%	<b>21%</b>	▼ <b>2%</b>	2021年1月以來 <b>新低</b>
唔滿意	56%	<b>62%</b>	▲ <b>6%*</b>	2020年10月以來 <b>新高</b>
淨值	-33%	<b>-42%</b>	▼ <b>8%</b>	2021年1月以來 <b>新低</b>
平均量值	2.3	<b>2.2</b>	▼ <b>0.1</b>	2021年1月以來 <b>新低</b>

- 特區政府方面，最新滿意率為21%，不滿率62%，滿意率淨值為負42個百分點。而平均量值為2.2分，即整體上接近「幾不滿」。滿意率淨值比一個月前略為下跌，但變化未超過抽樣誤差。

\* 顯著變化

# 調查結果 - 特區政府民望

11

## ● 市民對特區政府信任程度

	24-26/2/2021	22-25/3/2021	最新變化	紀錄
信任	36%	<b>32%</b>	▼4%	2021年1月以來 <b>新低</b>
不信任	50%	<b>53%</b>	▲3%	2020年12月以來 <b>新高</b>
淨值	-14%	<b>-21%</b>	▼7%	2021年1月以來 <b>新低</b>
平均量值	2.6	<b>2.5</b>	▼0.1	2020年12月以來 <b>新低</b>

- 信任程度方面，最新的信任比率為32%，不信任比率53%，信任淨值為負21個百分點。而平均量值為2.5分，即整體上介乎「幾不信任」及「一半半」之間。信任淨值比一個月前略為下跌，但變化未超過抽樣誤差。



# 調查結果 - 特區政府民望

12

## ● 市民對社會狀況的評價滿意率淨值

	24-26/2/2021	22-25/3/2021	最新變化	紀錄
政治狀況	-42%	<b>-41%</b>	<b>▲2%</b>	2018年12月以來 <b>新高</b>
民生狀況	-43%	<b>-48%</b>	<b>▼5%</b>	2020年12月以來 <b>新低</b>
經濟狀況	-56%	<b>-54%</b>	<b>▲2%</b>	2021年1月以來 <b>新高</b>

- 至於市民對現時政治、民生及經濟狀況的滿意程度，最新滿意率分別為21%、17%及12%，而滿意淨值就分別為負41、負48及負54個百分點。以上數字與上個月比較分別不大，唯政治狀況的滿意淨值錄得2018年12月以來**新高**。

# 調查項目

13

- 特首民望
- 特區政府民望
  - 市民對特區政府滿意程度
  - 市民對特區政府信任程度
  - 市民對社會狀況的評價滿意率淨值
- 行政會議成員民望
  - 五大行政會議非官守議員 - 提名
  - 五大行政會議非官守議員 - 評分
- 民情指數

# 調查結果 - 行政會議成員民望

14

## ● 五大行政會議非官守議員 - 提名

排名	行會成員	31/8-1/9/2020	8-12/3/2021	最新變化	最新排名變化
1	葉劉淑儀	34%	30%	▼4%	--
2	陳智思	15%	17%	▲2%	--
3	湯家驊	14%	12%	▼2%	--
4	張宇人	7%	5%	▼2%	--
5	林正財	4%	4%	--	▲1
6	葉國謙	5%	2%	▼2%	▼1

- 最多被訪者提及的議員是葉劉淑儀、陳智思和湯家驊。然而，13%錯誤回答行政會議非官守議員名字，58%則表示完全不認識。

# 調查結果 - 行政會議成員民望

16

## ● 五大行政會議非官守議員 - 評分

	2-4/9/2020	22-25/3/2021	最新變化	紀錄
陳智思	29.5	<b>34.2</b>	<b>▲4.6 *</b>	2019年9月以來新高
葉劉淑儀	31.0	<b>32.8</b>	<b>▲1.8</b>	2019年4月以來新高
湯家驊	26.8	<b>32.5</b>	<b>▲5.7 *</b>	2019年4月以來新高
葉國謙	26.7	<b>30.0</b>	<b>▲3.2</b>	2019年4月以來新高
張宇人	26.6	<b>27.9</b>	<b>▲1.4</b>	2017年3月以來新高
林正財	30.1	<b>31.6</b>	<b>▲1.5</b>	2020年3月有紀錄新高

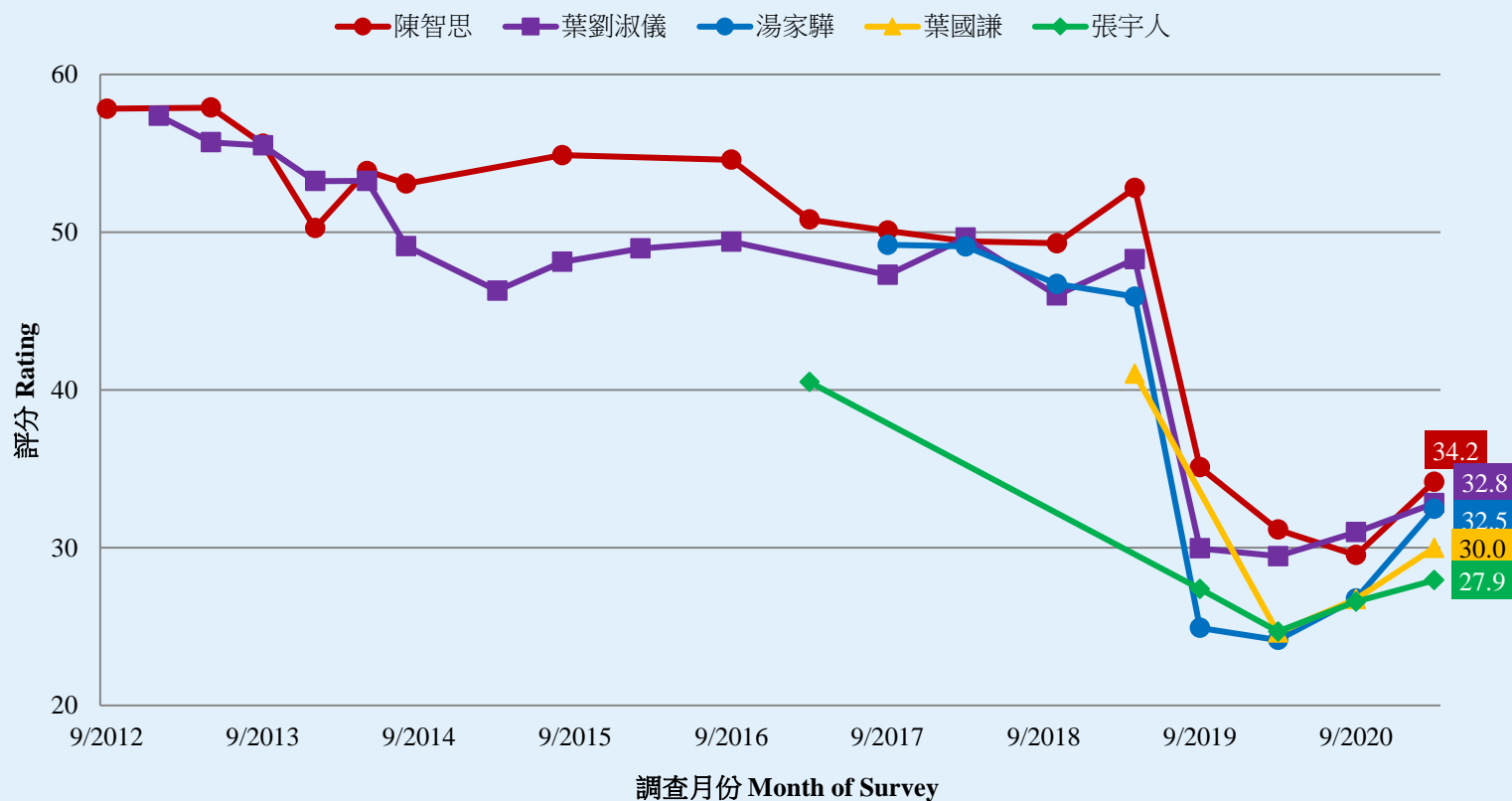
- 在最新調查中，林正財得31.6分，但由於認知率較低而被剔除。陳智思和湯家驊的評分較半年前錄得顯著上升。

\* 顯著變化

# 調查結果 - 行政會議成員民望

17

各行政會議成員評分 - 綜合圖表 (按次計算)  
Ratings of Executive Councillors – Combined (per poll)  
(9/2012 – 3/2021)



# 調查項目

18

- 特首民望
- 特區政府民望
  - 市民對特區政府滿意程度
  - 市民對特區政府信任程度
  - 市民對社會狀況的評價滿意率淨值
- 行政會議成員民望
  - 五大行政會議非官守議員 - 提名
  - 五大行政會議非官守議員 - 評分
- 民情指數

# 調查結果 - 民情指數

19

## ● 民情指數

	12/3/2021	25/3/2021	最新變化	紀錄
民情指數	69.9	<b>69.4</b>	<b>▼0.4</b>	2021年2月以來 <b>新低</b>
政評數值	71.6	<b>70.6</b>	<b>▼1.1</b>	2021年2月以來 <b>新低</b>
社評數值	67.2	<b>67.5</b>	<b>▲0.3</b>	2019年8月以來 <b>新高</b>

- 指數本身及兩項成份數值均以0至200顯示，100代表正常。
- 民情指數較三月上旬下跌0.4點至69.4，數字可以視為過去逾二十年來最差的2個百分比。兩個成份數值分別可以視為過去逾二十年來最差的2個百分比。

# POP



---

HONG KONG PUBLIC OPINION PROGRAM

HONG KONG PUBLIC OPINION RESEARCH INSTITUTE

香港民意研究所 之 香港民意研究計劃

---

**「民主社區互助共融」  
社區健康計劃 及 疫後復常指數  
結果發佈會  
2021年3月30日**



# 樣本資料 - 社區健康計劃 及 疫後復常指數

22

香港民研意見群組成員			
調查日期	3月22日下午3時正 至 3月29日下午3時正		
調查方法	以電郵接觸群組成員，並於網上完成調查		
訪問對象	十二歲或以上的香港市民		
	代表組群	自結組群	合計
總成功樣本	756	6,050	6,806
回應比率	8.7%	7.0%	7.2%
抽樣誤差	95%置信水平， 百分比誤差+/-4%	95%置信水平， 百分比誤差+/-1%	95%置信水平， 百分比誤差+/-1%
加權方法	按照1) 政府統計處提供的全港人口年齡及性別分佈統計數字、各區議會人口數字；2) 選舉事務處提供的區議會選舉結果；3) 常規調查中的特首評分分佈數字，以「反覆多重加權法」作出調整。		

# 調查結果 - 社區健康計劃

23

- **最新調查日期：22-29/3/2021**
- **上次調查日期：8-22/3/2021** (代表組群N=677 自結組群N=5,521)
- **上上次調查日期：1-8/3/2021** (代表組群N=671 自結組群N=4,925)

意見題目^		「香港市民代表組群」 (N=756)		「香港市民自結組群」 (N=6,036)	
		「不知道/ 很難說」	平均值	「不知道/ 很難說」	平均值
Q1 你認為你在未來 一個月有多大機會 感染新型冠狀病毒 肺炎(新冠肺炎)? [對數尺度]	最新	20%	一成四	15%	百分之九 ▼*
	上次	25%	一成六	17%	一成一
	上上次	28%	一成二	18%	一成二

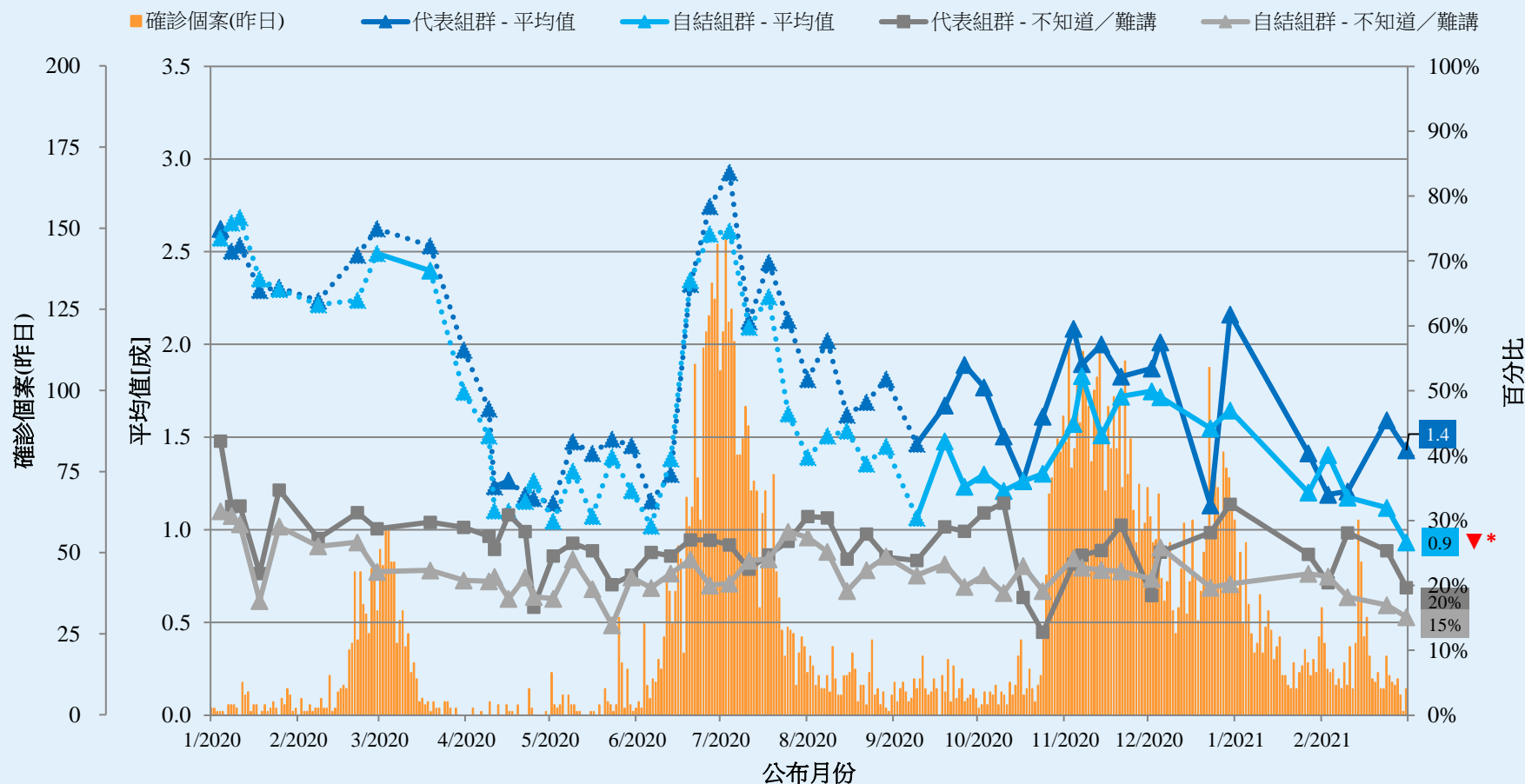
^ 答案選項為 0-10分量尺及「其他/不知道/很難說」選項。2020年10月前以線性尺度提問，之後改用對數尺度。

\* 顯著變化

# 調查結果 - 社區健康計劃

24

## 市民對預計感染 新型冠狀病毒肺炎 的機會率評估



^ 答案選項為 0-10分量尺及「其他/不知道/很難說」選項。2020年10月前以線性尺度提問，之後改用對數尺度。

\* 顯著變化

# 調查結果 - 社區健康計劃

25

- 最新調查日期：22-29/3/2021
- 上次調查日期：8-22/3/2021 (代表組群N=676 自結組群N=5,528)
- 上上次調查日期：1-8/3/2021 (代表組群N=671 自結組群N=4,928)

意見題目 <sup>^</sup>		「香港市民代表組群」(N=756)				「香港市民自結組群」(N=6,045)			
		滿意	一半半	不滿	平均量值 <sup>†</sup>	滿意	一半半	不滿	平均量值 <sup>†</sup>
Q2 你有多滿意或不滿香港政府應付新冠肺炎的表現？	最新	20%	20%	<b>61%</b>	2.1	20%	15%	<b>65%</b>	2.1
	上次	23%	19%	<b>59%</b>	2.2	19%	15%	<b>65%</b>	2.1
	上上次	21%	24%	<b>54%</b>	2.3	20%	15%	<b>65%</b>	2.1

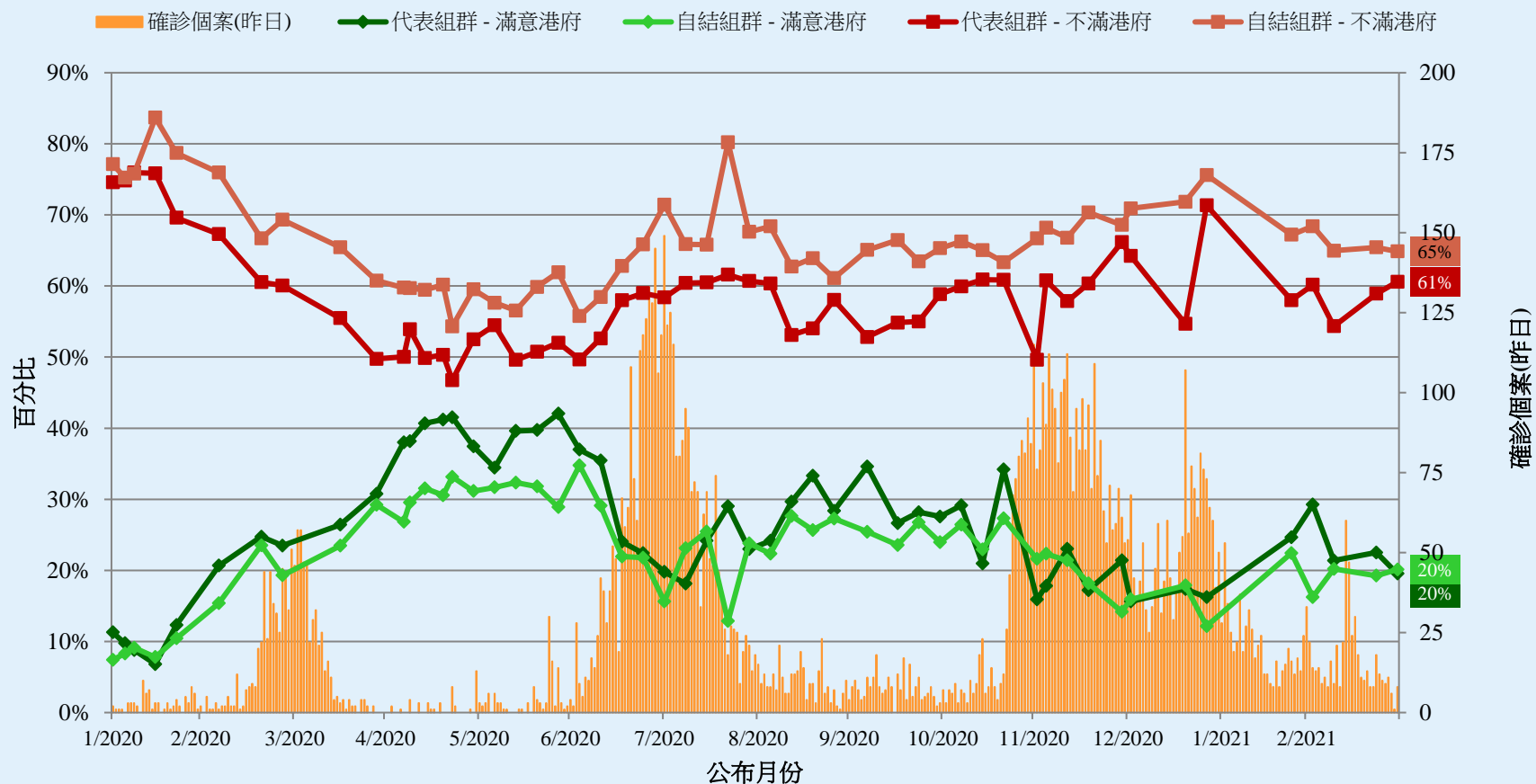
<sup>^</sup> 答案選項為「好滿意／幾滿意／一半半／幾不滿／好不滿／不知道/很難說」

<sup>†</sup> 平均量值是把所有答案按照正面程度，以1分最低5分最高量化成為1、2、3、4、5分，再求取樣本平均數值。

# 調查結果 - 社區健康計劃

26

## 市民評價香港政府應付新冠肺炎的表現

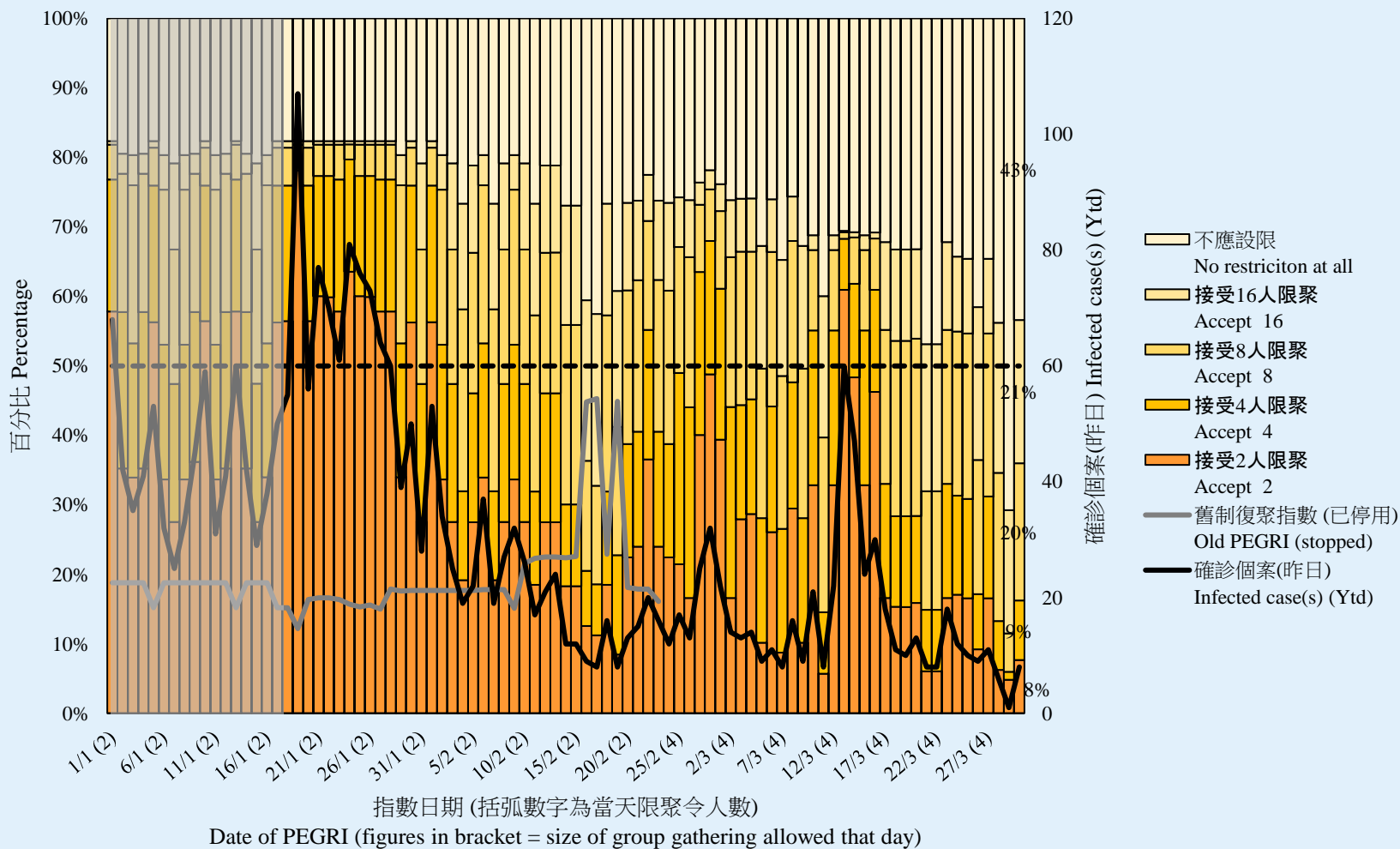


^ 答案選項為「好滿意／幾滿意／一半半／幾不滿／好不滿／不知道/很難說」

# 調查結果 - 疫後復常指數

27

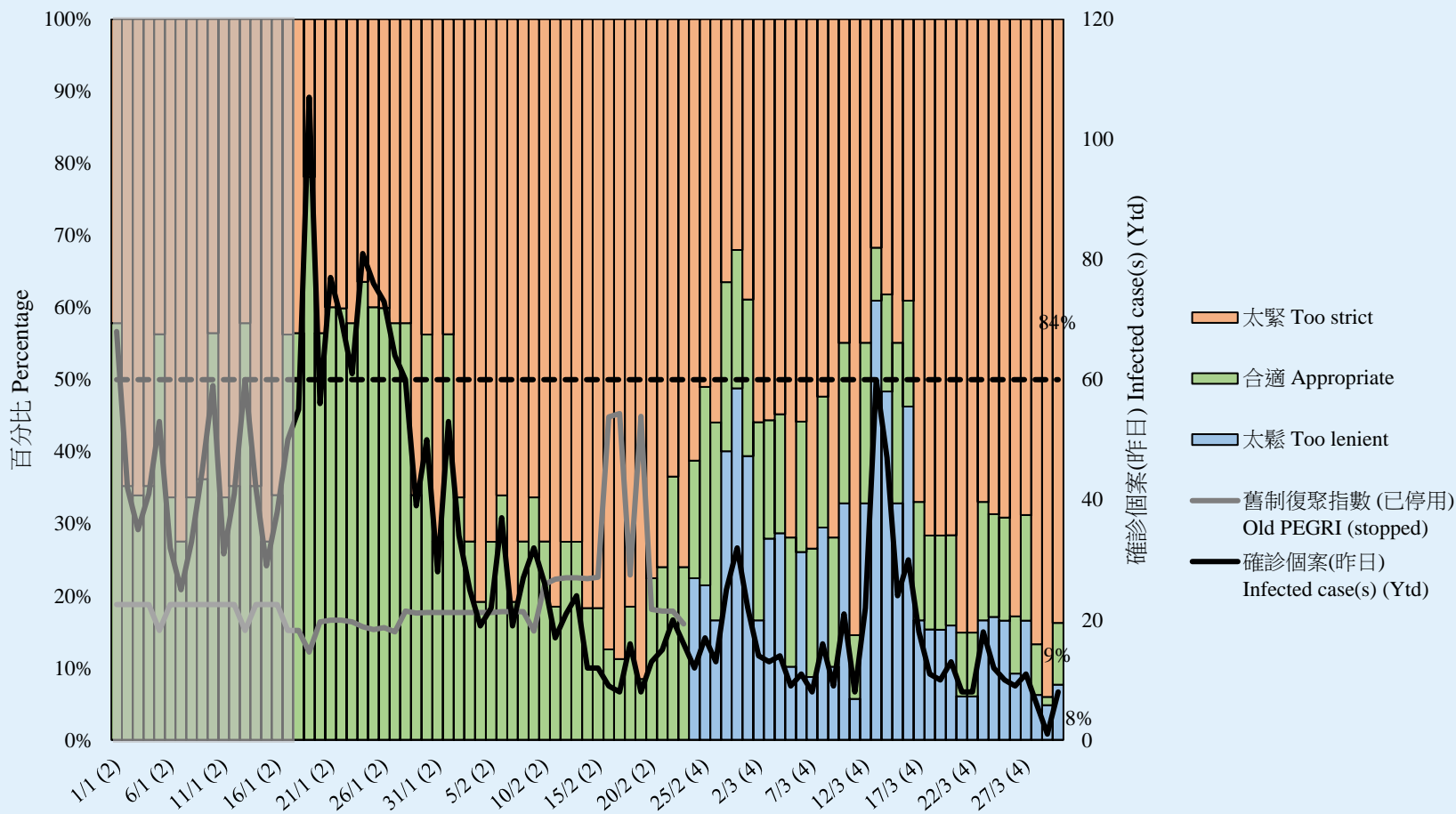
## 疫後復聚指數 Post-Epidemic Gathering Resumption Index (PEGRI)



# 調查結果 - 疫後復常指數

28

疫後復聚指數 Post-Epidemic Gathering Resumption Index (PEGRI)



指數日期 (括弧數字為當天限聚令人數)

Date of PEGRI (figures in bracket = size of group gathering allowed that day)