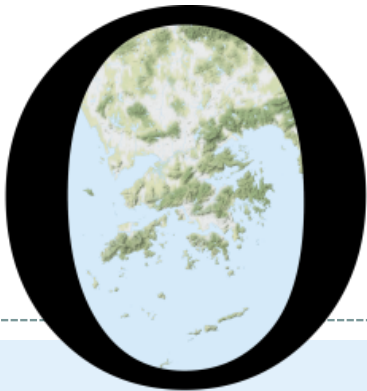


# POP



---

HONG KONG PUBLIC OPINION PROGRAM

HONG KONG PUBLIC OPINION RESEARCH INSTITUTE

香港民意研究所 之 香港民意研究計劃

---

**最新民意調查  
結果發佈會  
2021年3月9日**

# 樣本資料

2

- 調查日期：24-26/2/2021
- 調查方法：由真實訪問員進行隨機抽樣電話訪問
- 訪問對象：18歲或以上操粵語的香港居民
- 成功樣本數目：1,000 (包括500個固網及500個手機樣本)
- 實效回應比率：57.2%
- 抽樣誤差：在95%置信水平下，百分比誤差不超過 $\pm 4\%$ ，淨值誤差不超過 $\pm 8\%$ ，評分誤差不超過 $\pm 0.1$
- 加權方法：按照政府統計處提供的統計數字以「反覆多重加權法」作出調整。全港人口年齡及性別分佈統計數字來自《二零一九年年中人口數字》，而教育程度（最高就讀程度）及經濟活動身分統計數字則來自《香港的女性及男性 - 主要統計數字》（2019年版）。

# 調查項目

3

- 信任及信心指標
  - 市民對特區、北京中央及台灣政府的信任程度
  - 市民對中港前途以及一國兩制的信心
- 市民最熟悉的政治人物

# 調查結果 - 信任及信心指標

4

## ● 市民對特區政府信任程度

	18-22/1/2021	24-26/2/2021	最新變化	紀錄
信任	28%	<b>36%</b>	<b>▲8%*</b>	2019年5月以來 <b>新高</b>
不信任	51%	<b>50%</b>	<b>▼1%</b>	2020年11月以來 <b>新低</b>
淨值	-23%	<b>-14%</b>	<b>▲9%</b>	2019年3月以來 <b>新高</b>
平均量值	2.5	<b>2.6</b>	<b>▲0.1</b>	2019年5月以來 <b>新高</b>

- 信任程度方面，最新的信任比率為36%，不信任比率50%，信任淨值為負14個百分點，是2019年3月以來新高。而平均量值為2.6分，即整體上介乎「幾不信任」及「一半半」之間。

\* 顯著變化

# 調查結果 - 信任及信心指標

5

## ● 對北京中央及台灣政府的信任淨值

	17-20/8/2020	24-26/2/2021	最新變化	紀錄
北京中央政府信任淨值	-29%	-2%	▲27% *	2018年9月以來新高
台灣政府信任淨值	2%	-9%	▼11% *	2019年8月以來新低

- 政府信任程度方面，香港特區政府、北京中央政府及台灣政府的信任淨值分別為負14、負2及負9個百分點。對比半年前，北京中央政府的信任淨值大幅上升27個百分點，而台灣政府的信任淨值則顯著下跌11個百分點。

\* 顯著變化

# 調查結果 - 信任及信心指標

6

## ● 對中港前途以及一國兩制的信心淨值

	17-20/8/2020	24-26/2/2021	最新變化	紀錄
香港前途信心淨值	-19%	3%	▲21% *	2018年1月以來新高
中國前途信心淨值	-4%	34%	▲39% *	2018年1月以來新高
一國兩制信心淨值	-26%	-5%	▲22% *	2018年9月以來新高

- 信心指標方面，對香港前途、中國前途及一國兩制的信心淨值分別為正3、正34及負5個百分點。全部三個信心指標淨值均比半年前急升21至39個百分點。

\* 顯著變化

# 調查項目

7

- 信任及信心指標
  - 市民對特區、北京中央及台灣政府的信任程度
  - 市民對中港前途以及一國兩制的信心
- 市民最熟悉的政治人物

# 調查結果 - 市民最熟悉的政治人物

8

## ● 最熟悉的政治人物 (1-10位)

排名 #	政治人物	3-6/8/2020	24-26/2/2021	最新變化	紀錄
1	林鄭月娥	61%	61%	--	--
2	陳茂波	11%	32%	▲21%	2012年11月有紀錄新高
3	梁振英	22%	23%	▲1%	2019年8月以來新高
4	葉劉淑儀	17%	18%	▲1%	2018年4月以來新高
5	董建華	18%	17%	▼1%	2016年10月以來新低
6	曾蔭權	13%	17%	▲4%	2020年2月以來新高
7	鄭若驊	11%	16%	▲6%	2018年9月有紀錄新高
8	張建宗	23%	14%	▼8%	2020年2月以來新低
9	李柱銘	12%	14%	▲3%	2019年8月以來新高
10	李慧琼	12%	11%	▼1%	2020年2月以來新低

- 對比半年前，不分民望高低，8位政治人物能夠蟬聯十大，黃之鋒和楊岳橋則跌出榜外，並由陳茂波和鄭若驊取代。當中林鄭月娥、陳茂波和鄭若驊的提名比率創歷史新高，而董建華的提名比率則創自2016年的新低。

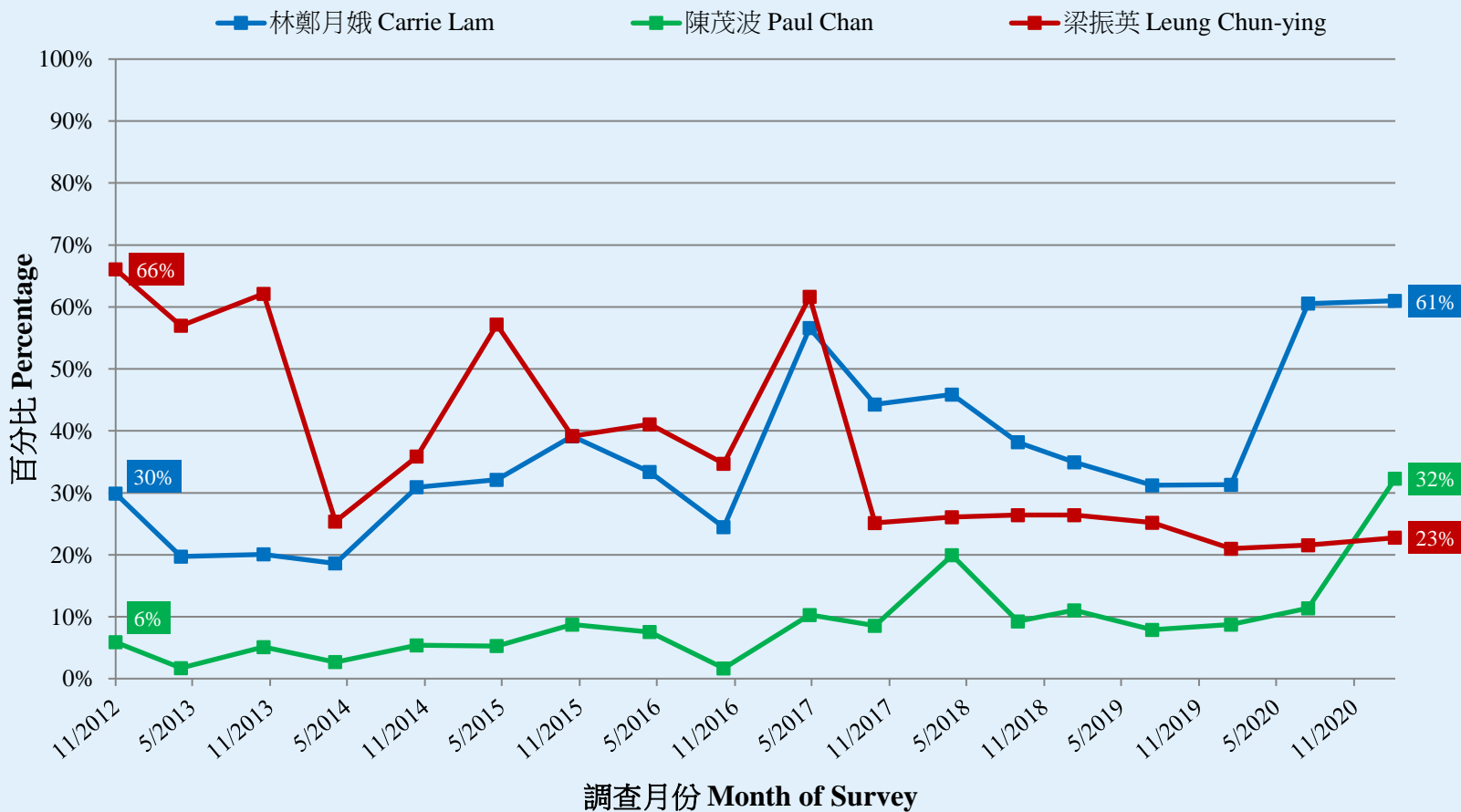
# 如四捨五入後的數字相同，則會再考慮小數點後的數字。



# 調查結果 - 市民最熟悉的政治人物

9

市民最熟悉政治人物 (按次計算)  
People's Most Familiar Political Figures (Per Poll)  
(11/2012 - 2/2021)



# 調查結果 - 市民最熟悉的政治人物

10

## ● 最熟悉的政治人物 (11-20位)

排名 #	政治人物	3-6/8/2020	24-26/2/2021	最新變化	紀錄
11	黃之鋒	19%	10%	▼9%	2020年2月以來新低
12	陳肇始	7%	9%	▲2%	2019年1月有紀錄新高
13	譚耀宗	10%	9%	▼1%	2020年2月以來新低
14	梁國雄	8%	8%	--	--
15	曾鈺成	9%	8%	--	--
16	李卓人	3%	8%	▲5%	2018年9月以來新高
17	曾俊華	5%	7%	▲2%	2020年2月以來新高
18	陳方安生	9%	6%	▼2%	1997年3月有紀錄新低
19	唐英年	5%	6%	▲2%	2020年2月以來新高
20	周庭	3%	6%	▲2%	2019年8月有紀錄新高

- 陳肇始和周庭的提名比率創歷史新高，而陳方安生的提名比率則創歷史新低。

# 如四捨五入後的數字相同，則會再考慮小數點後的數字。

# 調查結果 - 市民最熟悉的政治人物

11

## ● 過去10次調查平均排名 (24-27/10/2016 - 24-26/2/2021)

總結排名	政治人物	10次調查平均排名	總結排名	政治人物	10次調查平均排名
1	林鄭月娥	1.6	11	李慧琼	12.5
2	梁振英	2.7	12	陳茂波	15.4
3	曾蔭權	4.0	13	楊岳橋	18.2
4	董建華	4.6	14	唐英年	18.4
5	葉劉淑儀	6.0	15	張建宗	18.9
6	李柱銘	8.7^	16	黃之鋒	21.3
7	梁國雄	8.7^	17	田北辰	21.7
8	曾鈺成	9.8	18	黃毓民	22.4
9	曾俊華	10.4	19	陳淑莊	25.2
10	陳方安生	12.1	20	范徐麗泰 / 田北俊	26.7^

- 總結過去10次調查的結果，**林鄭月娥**的總結排名位列榜首，然後是**梁振英**、**曾蔭權**和**董建華**。

# POP



---

HONG KONG PUBLIC OPINION PROGRAM

HONG KONG PUBLIC OPINION RESEARCH INSTITUTE

香港民意研究所 之 香港民意研究計劃

---

**「民主社區互助共融」**

**社區健康計劃**

**結果發佈會**

**2021年3月9日**

# 樣本資料 - 社區健康計劃

13

	香港民研意見群組成員	
調查日期	3月1日下午3時正 至 3月8日下午3時正	
調查方法	以電郵接觸群組成員，並於網上完成調查	
訪問對象	十二歲或以上的香港市民	
	代表組群	自結組群
總成功樣本	673	4,933
回應比率	7.7%	5.7%
抽樣誤差	95%置信水平，百分比誤差+/-4%	95%置信水平，百分比誤差+/-1%
加權方法	按照1) 政府統計處提供的全港人口年齡及性別分佈統計數字、各區議會人口數字；2) 選舉事務處提供的區議會選舉結果；3) 常規調查中的特首評分分佈數字，以「反覆多重加權法」作出調整。	

# 調查結果 - 社區健康計劃

14

- **最新調查日期：1-8/3/2021**
- **上次調查日期：22/2-1/3/2021** (代表組群N=667 自結組群N=5,993)
- **上上次調查日期：25/1-22/2/2021** (代表組群N=816 自結組群N=7,205)

意見題目^		「香港市民代表組群」 (N=671)		「香港市民自結組群」 (N=4,925)	
		「不知道/ 很難說」	平均值	「不知道/ 很難說」	平均值
Q1 你認為你在未來 一個月有多大機會 感染新型冠狀病毒 肺炎(新冠肺炎)? [對數尺度]	最新	28%	一成二	18%	一成二 ▼*
	上次	20%	一成二	21%	一成四
	上上次	25%	一成四	22%	一成二

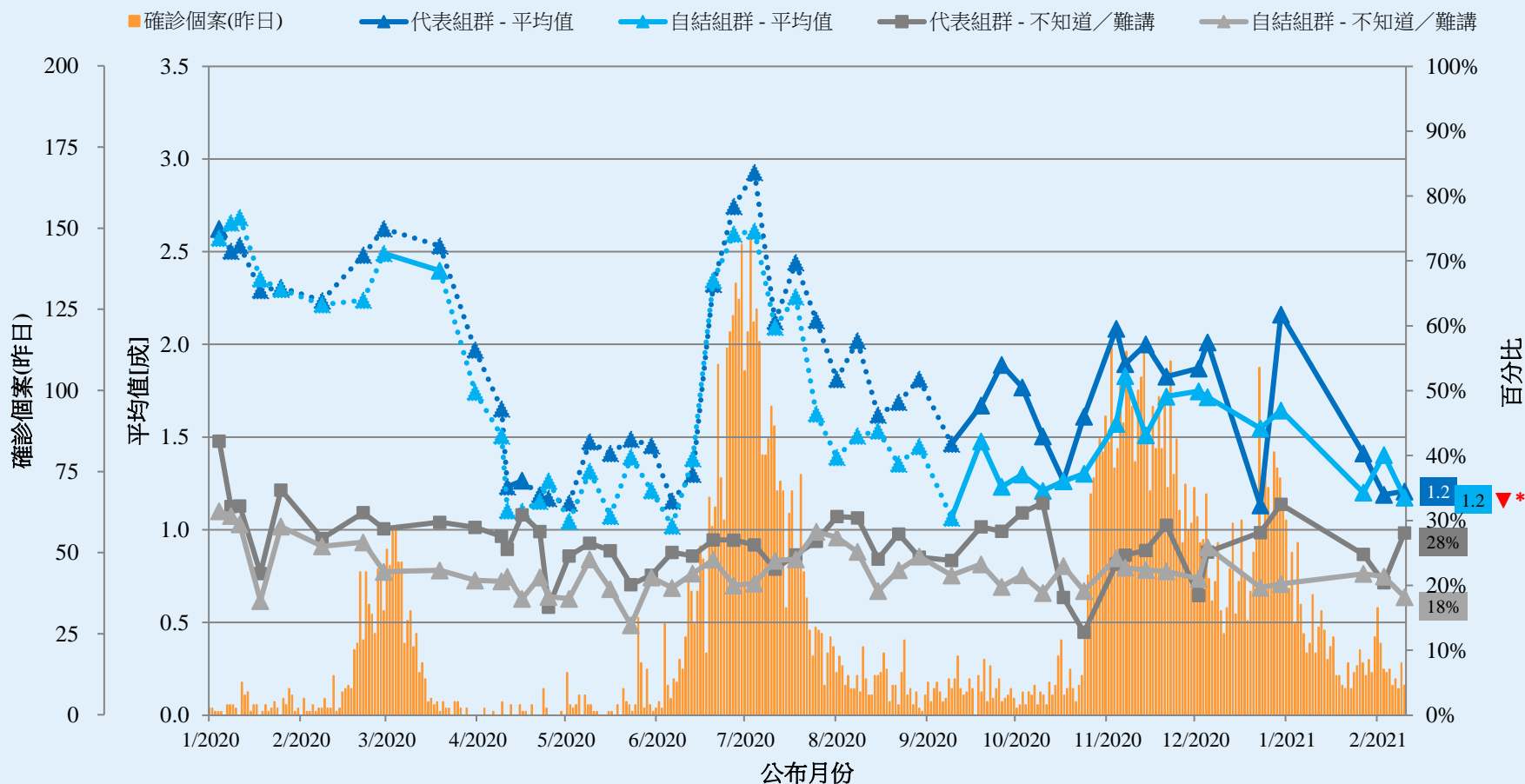
^ 答案選項為 0-10分量尺及「其他/不知道/很難說」選項。2020年10月前以線性尺度提問，之後改用對數尺度。

\* 顯著變化

# 調查結果 - 社區健康計劃

15

## 市民對預計感染 新型冠狀病毒肺炎 的機會率評估



^ 答案選項為 0-10分量尺及「其他/不知道/很難說」選項。2020年10月前以線性尺度提問，之後改用對數尺度。

\* 顯著變化

# 調查結果 - 社區健康計劃

16

- 最新調查日期：1-8/3/2021
- 上次調查日期：22/2-1/3/2021 (代表組群N=667 自結組群N=6,003)
- 上上次調查日期：25/1-22/2/2021 (代表組群N=814 自結組群N=7,203)

意見題目^		「香港市民代表組群」(N=671)				「香港市民自結組群」(N=4,928)			
		滿意	一半半	不滿	平均量值†	滿意	一半半	不滿	平均量值†
Q2 你有多滿意或不滿香港政府應付新冠肺炎的表現？	最新	21% ▼*	24% ▲*	54% ▼*	2.3	20% ▲*	15%	65% ▼*	2.1 ▲*
	上次	29%	10%	60%	2.3	16%	15%	68%	2.0
	上上次	25%	17%	58%	2.3	22%	10%	67%	2.1

^ 答案選項為「好滿意／幾滿意／一半半／幾不滿／好不滿／不知道/很難說」

† 平均量值是把所有答案按照正面程度，以1分最低5分最高量化成為1、2、3、4、5分，再求取樣本平均數值。

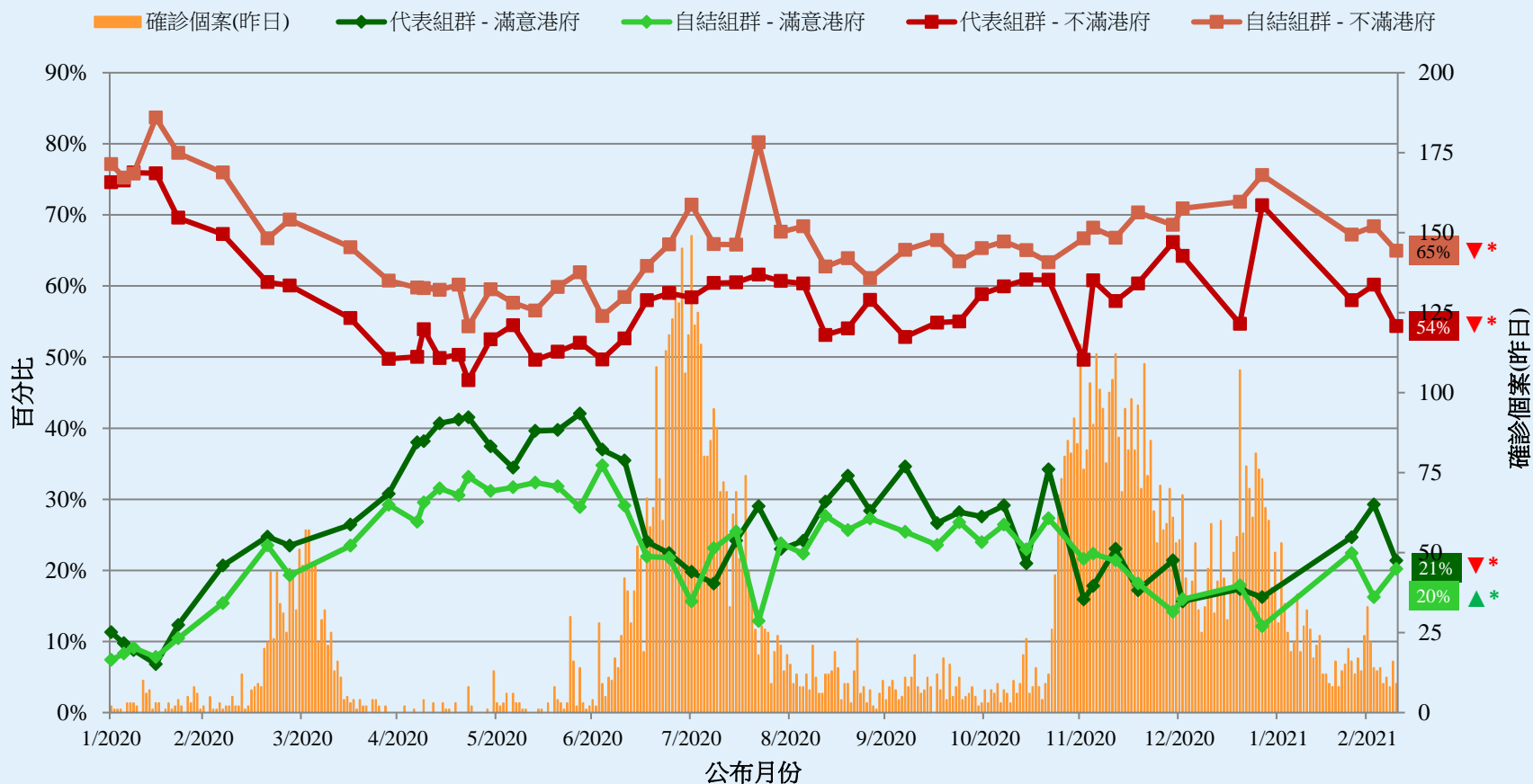
\* 顯著變化



# 調查結果 - 社區健康計劃

17

## 市民評價香港政府應付新冠肺炎的表現



^ 答案選項為「好滿意／幾滿意／一半半／幾不滿／好不滿／不知道/很難說」

\* 顯著變化

# POP



---

HONG KONG PUBLIC OPINION PROGRAM

HONG KONG PUBLIC OPINION RESEARCH INSTITUTE

香港民意研究所 之 香港民意研究計劃

---

**「民主社區互助共融」社區健康計劃**

**疫後復常指數**

**結果發佈會**

**2021年3月9日**

# 樣本資料 - 疫後復常指數

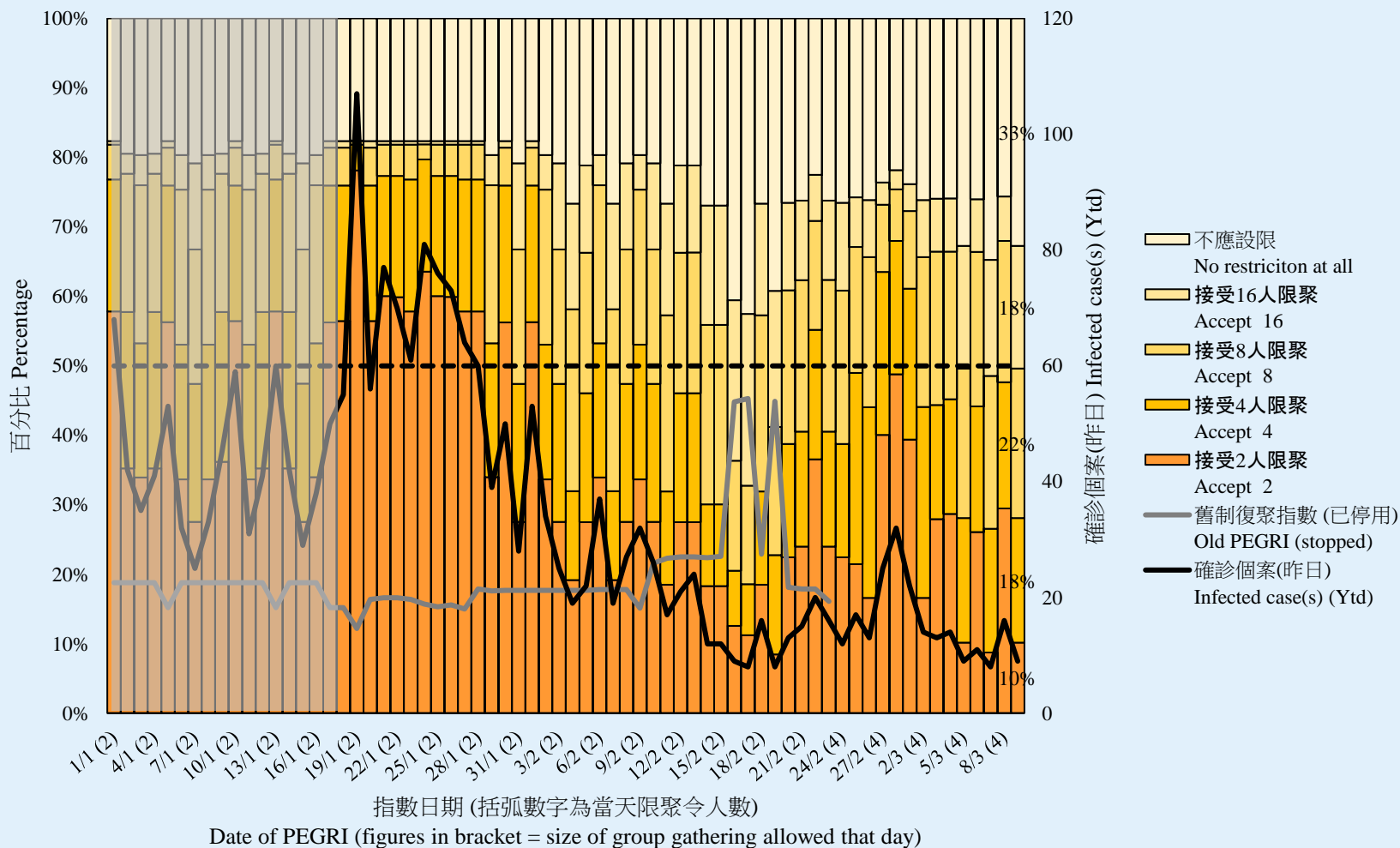
19

	香港民研意見群組成員
調查日期	2月24日下午3時正 至 3月2日下午3時正
調查方法	以電郵接觸群組成員，並於網上完成調查
訪問對象	十二歲或以上的香港市民
總成功樣本	6,605
回應比率	6.9%
抽樣誤差	95%置信水平，百分比誤差+/-1%
加權方法	按照1) 政府統計處提供的全港人口年齡及性別分佈統計數字、各區議會人口數字；2) 選舉事務處提供的區議會選舉結果；3) 常規調查中的特首評分分佈數字，以「反覆多重加權法」作出調整。

# 調查結果 - 疫後復常指數

20

疫後復聚指數 Post-Epidemic Gathering Resumption Index (PEGRI)



# 調查結果 - 疫後復常指數

21

## 疫後復聚指數 Post-Epidemic Gathering Resumption Index (PEGRI)

