



HONG KONG PUBLIC OPINION RESEARCH INSTITUTE  
香港民意研究所

## 香港民意研究所 之 香港民意研究計劃

---

「香港民研意見群組」第五十九號研究報告 暨  
「民主社區互助共融」第五十四號研究報告暨  
「社區健康計劃」第五十號研究報告

---

調查日期：2021年1月25日至2月22日

公佈日期：2021年2月23日

本報告內所有資料的版權由香港民意研究計劃(香港民研)創造後對外公開。  
香港民研積極推動公開數據和技術，以及自由思想、知識和資訊。  
香港民研的前身為香港大學民意研究計劃(港大民研)。  
本刊物中「香港民研」或「民研計劃」可以泛指「香港民意研究計劃」  
或「香港大學民意研究計劃」，視乎情況而定。

## 研究背景

「民主社區互助共融」計劃（簡稱「民主社區計劃」）由香港民意研究所開展，旨在為香港市民提供平台，透過互相尊重、理性商討、文明討論、同理思維和社交凝聚去重建社會，以及在必要時以民主方法排解糾紛。計劃本身是要從社區開始，本著科學與民主精神由下而上重建香港。詳情參閱：<https://www.pori.hk/cicd>。

民主社區計劃調查於 2020 年 1 月 3 日正式開展，目標對象為香港民意研究所在 2019 年 7 月成立的「香港民研意見群組」成員，包括「香港市民代表組群」（即隨機樣本組群）以及「香港市民自結組群」的成員。本報告屬於香港民研意見群組研究系列的第五十九號報告，亦算是民主社區計劃研究系列的第五十四號報告。由於民主社區計劃會集中研究社區人士的意見，研究所需要重新整理及招募組群成員，在配對選區分界後組成「香港民研社區群組」，包括「社區代表組群」及「社區自結組群」，再進行調查研究。

2020 年 1 月底，因應香港爆發新型冠狀病毒肺炎（俗稱「武漢肺炎」），香港民研隨即開展「民主社區互助共融計劃：社區健康單元」，簡稱「社區健康計劃」（Community Democracy Project: Community Health Module），透過「香港民研社區群組」的框架進行調查研究，以屋邨和屋苑等小社區為分析單位，了解市民對疫情及政府相關措施的意見，包括市民對自己感染肺炎的評估、對政府應付疫情的評價、對全面封關及前線醫護人員發動罷工的意見，以及關於社區爆發、在家工作、日常佩戴口罩及政府推行相關政策的情況等等。本報告屬於「社區健康計劃」系列的第五十號報告。社區健康單元的特色，是把調查目標對象的最低年齡降至十二歲，務求取得更加全面的數據。

民研計劃於調查開始時，先以電郵形式通知所有組群成員，邀請其到網上平台進行調查。同一組群成員可以多次填寫調查，但民研計劃只會選取同一組群成員中最後提交的個案進行分析。

## 樣本資料

以下為是次「社區健康計劃」調查的樣本資料：

**表 1：調查樣本資料**

調查方法	網上調查	
訪問對象	香港民研意見群組成員，包括「香港市民代表組群」以及「香港市民自結組群」	
加權方法	按照 1) 政府統計處提供的全港人口年齡及性別分佈統計數字、各區議會人口數字；2) 選舉事務處提供的區議會選舉結果；3) 常規調查中的特首評分分佈數字，以「反覆多重加權法」作出調整。	
調查日期	1 月 25 日下午 3 時正 至 2 月 22 日下午 3 時正	
總成功樣本	香港市民代表組群：816	香港市民自結組群：7,215
回應比率	香港市民代表組群：9.2%	香港市民自結組群：8.3%
抽樣誤差 <sup>[1]</sup>	在 95% 置信水平，百分比誤差 $\pm$ 3%	在 95% 置信水平，百分比誤差 $\pm$ 1%

[1] 此公報中所有誤差數字均以 95% 置信水平計算。95% 置信水平，是指倘若以不同隨機樣本重複進行有關調查 100 次，則 95 次各自計算出的誤差範圍會包含人口真實數字。由於調查數字涉及抽樣誤差，傳媒引用百分比數字時，應避免使用小數點，在引用評分數字時，則可以使用一個小數點。

## 組群組成

樣本資料收集中，「香港市民代表組群」及「香港市民自結組群」皆以網上問卷形式收集。

當中「香港市民代表組群」來自恆常隨機電話調查中所招募的「民研意見團」成員。香港民研會以「民研意見團」為框架因應不同研究項目進行抽樣調查，而住戶中任何一位合乎資格的家庭成員皆可能獲邀參與個別研究項目。

另外，「香港市民自結組群」則來自網上招募，市民只需要於香港民研的網站上登記成為自結組群的成員即可參加網上問卷。

所收集的全部「組群」數據均會用「反覆多重加權法」調整處理，以減低自我篩選誤差 (self-selection bias) 或參與誤差 (participation bias) 的影響。詳見數據加權程序說明。

## 回應比率

香港民研所採用的有關樣本回應的定義和回應率之計算方法均符合國際標準。香港過往的社會調查已發展自己一套的接觸率 (contact rates)、合作率 (cooperation rates) 或回應率 (response rates) 等的定義。

對於較新並日漸普及的網上調查，香港民研一般彙報成功率 (success rate)，本研究之成功率之計算方法可參考下表。

**表 2：香港市民代表組群成功率的計算方法 (香港民研之定義)**

訪問成功率	
=	$\frac{\text{成功訪問樣本}}{\text{香港民研意見群組成員數目}} \times 100.0\%$
=	$\frac{816}{8,849} \times 100.0\%$
=	9.2%

**表 3：香港市民自結組群成功率的計算方法 (香港民研之定義)**

訪問成功率	
=	$\frac{\text{成功訪問樣本}}{\text{香港市民自結組群成員數目}} \times 100.0\%$
=	$\frac{7,215}{87,237} \times 100.0\%$
=	8.3%

## 數據加權程序

香港民研過去幾十年來一直採用及改進加權方法。香港民研在本次調查採用“2x5x18x3x13”的加權程序，一共涉及五個變量，分別是“性別”、“年齡”，以及有 18 項的“地區”，具有 3 項的“投票記錄”和具有 13 項的“特首評分”的三個單向變量。基本上，在幾乎所有香港民研所進行的調查中該些原始數據均會按照政府統計處/選舉管理委員會提供的全港實際情況數字進行「反覆多重加權」。因此樣本的性別年齡會與政府統計處所公佈的數字匹配，地區人口和投票記錄會與選舉管理委員會及政府統計處所公佈的數字匹配，而特首評分的分佈亦會與恆常隨機抽樣電話調查中的分佈亦數字匹配。這種「反覆多重加權法」是處理香港民研調查數據最實用的方法。

簡而言之，用作加權處理的性別年齡劃分如下：

- 男 12-29 歲
- 男 30-39 歲
- 男 40-49 歲
- 男 50-59 歲
- 男 60 歲或以上
- 女 12-29 歲
- 女 30-39 歲
- 女 40-49 歲
- 女 50-59 歲
- 女 60 歲或以上

用作加權處理的地區組別劃分如下：

- 中西區
- 灣仔
- 東區
- 南區
- 油尖旺
- 深水埗
- 九龍城
- 黃大仙
- 觀塘
- 荃灣
- 屯門
- 元朗
- 北區
- 大埔
- 西貢
- 沙田
- 葵青
- 離島

用作加權處理的投票記錄組別劃分如下：

- 民主
- 非民主
- 沒有投票／白票／廢票

用作加權處理的特首評分組別劃分如下：

- 0 分
- 1-9 分
- 10-19 分
- 20-29 分
- 30-39 分
- 40-49 分
- 50 分
- 51-60 分
- 61-70 分
- 71-80 分
- 81-90 分
- 91-99 分
- 100 分

## 量性分析結果

以下為是次「社區健康計劃」調查的量性分析結果，所有題目皆為意見題目，並經常行加權方法調整：

表 4：Q1 綜合結果，按組群劃分；調查日期：1 月 25 日至 2 月 22 日

意見題目 <sup>[2]</sup>	香港市民代表組群 (基數=816)			香港市民自結組群 (基數=7,205)		
	「不知道/ 很難說」	「嘗試 預計」	平均值	「不知道/ 很難說」	「嘗試 預計」	平均值
Q1 你認為你在未來一個月有多大機會感染 新型冠狀病毒肺炎 (新冠肺炎)? [對數尺度]	25%	75%	一成四 <sup>[3]</sup>	22%	78%	一成二 <sup>[3]</sup>

[2] 答案選項為 0-10 分量尺及「其他／不知道/很難說」選項。2020 年 10 月前以線性尺度(Linear Scale)提問，之後改用對數尺度(Logarithmic Scale)，提問方式不變，並主要細化低機會率等選項，以對數比例由十萬分之一逐步遞增，詳細頻數表請參閱附錄三。

[3] 該數字與上次調查結果的差異超過在 95% 置信水平的抽樣誤差，表示有關變化在統計學上表面成立。不過，變化在統計學上成立與否，並不同有關變化是否有實際用途或意義，而不同調查的加權方法亦可能有所不同。

圖 1：Q1 綜合圖表，按組群劃分

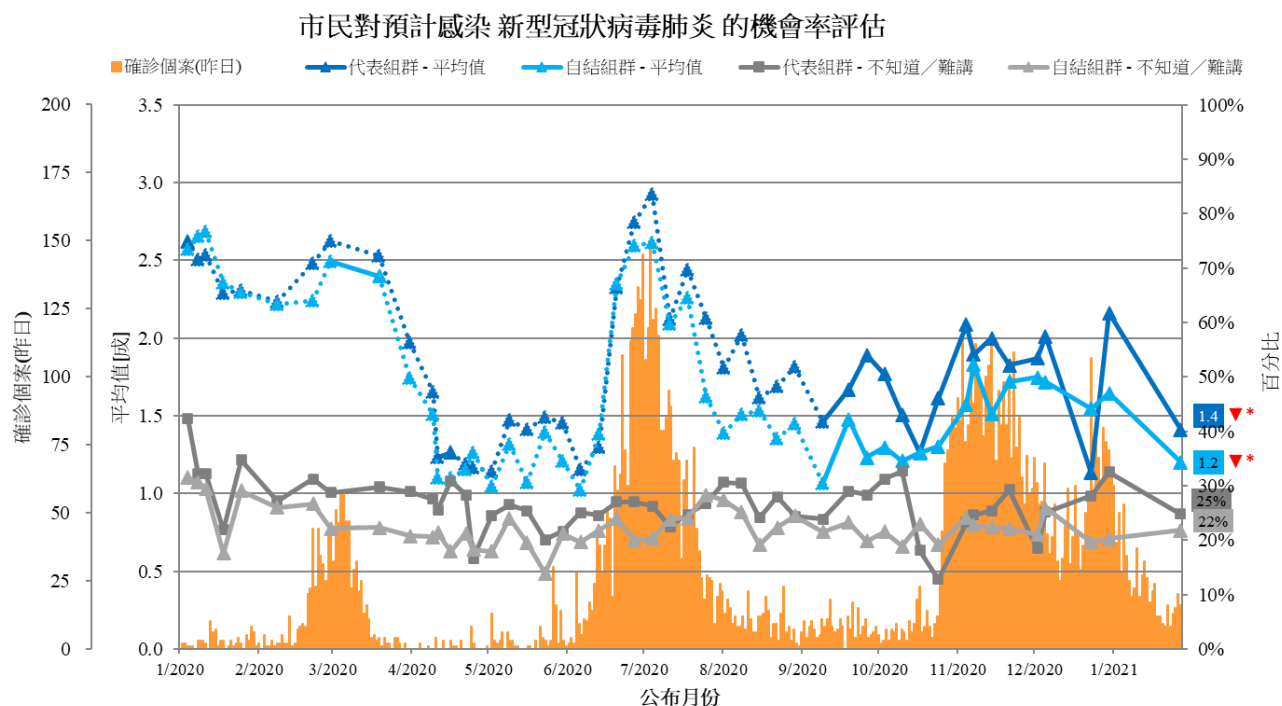


表 5：Q2 綜合結果，按組群劃分；調查日期：1 月 25 日至 2 月 22 日

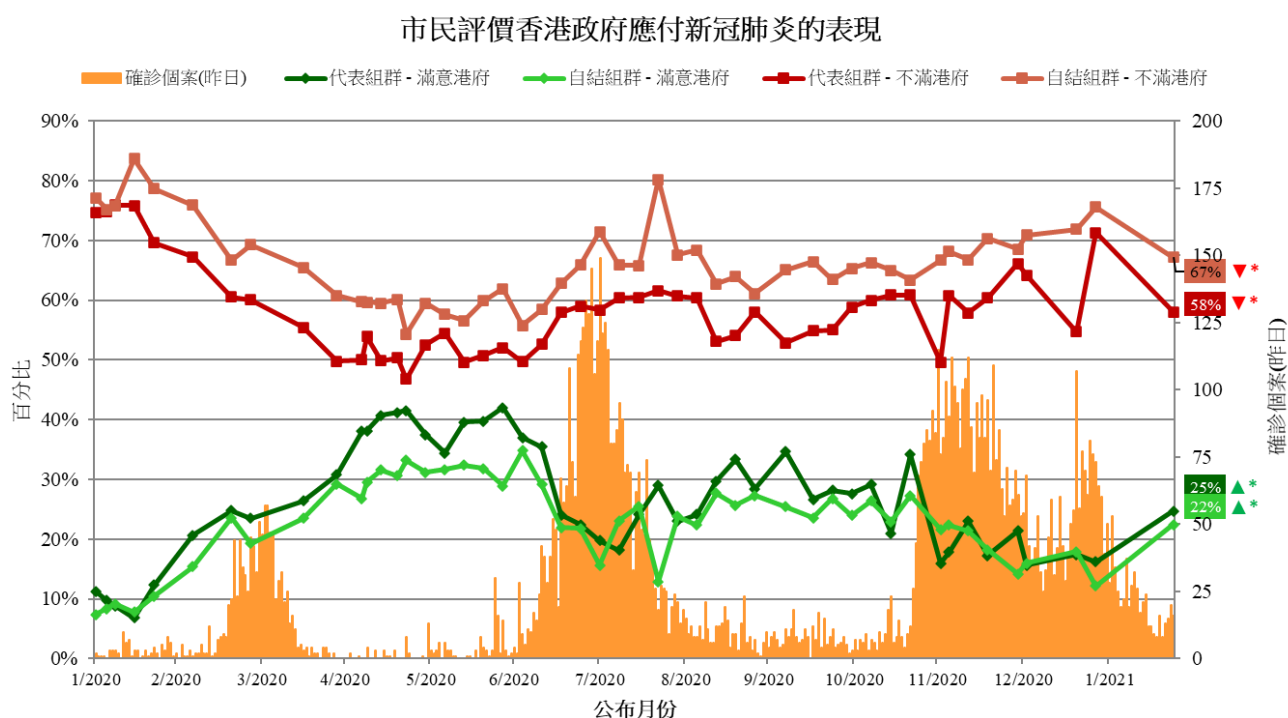
意見題目 <sup>[4]</sup>	香港市民代表組群(基數=814)				香港市民自結組群(基數=7,203)			
	滿意	一半半	不滿	平均量值 <sup>[5]</sup>	滿意	一半半	不滿	平均量值 <sup>[5]</sup>
Q2 你有多滿意或不滿香港政府應付新冠肺炎的表現？	25% <sup>[6]</sup>	17% <sup>[6]</sup>	58% <sup>[6]</sup>	2.3 <sup>[6]</sup>	22% <sup>[6]</sup>	10% <sup>[6]</sup>	67% <sup>[6]</sup>	2.1 <sup>[6]</sup>

[4] 答案選項為「好滿意／幾滿意／一半半／幾不滿／好不滿／不知道/很難說」

[5] 平均量值是把所有答案按照正面程度，以 1 分最低 5 分最高量化成為 1、2、3、4、5 分，再求取樣本平均數值。

[6] 該數字與上次調查結果的差異超過在 95% 置信水平的抽樣誤差，表示有關變化在統計學上表面成立。不過，變化在統計學上成立與否，並不同等有關變化是否有實際用途或意義，而不同調查的加權方法亦可能有所不同。

圖 2：Q2 綜合圖表，按組群劃分



# 附錄



## 附錄一：被訪者背景資料

性別：

香港市民代表組群

香港市民自結組群

	原始樣本		加權樣本		原始樣本		加權樣本	
	頻數	百分比	頻數	百分比	頻數	百分比	頻數	百分比
男	513	62.9%	385	47.2%	3,649	50.6%	3,398	47.1%
女	303	37.1%	431	52.8%	3,559	49.3%	3,800	52.7%
其他	0	0%	0	0%	6	0.1%	17	0.2%
總數	816	100.0%	816	100.0%	7,214	100.0%	7,215	100.0%
缺數	0		0		1		<1	

年齡：

香港市民代表組群

香港市民自結組群

	原始樣本		加權樣本		原始樣本		加權樣本	
	頻數	百分比	頻數	百分比	頻數	百分比	頻數	百分比
12 - 29	81	9.9%	165	20.2%	1,161	16.1%	1,452	20.1%
30 - 39	146	17.9%	128	15.6%	1,733	24.1%	1,124	15.6%
40 - 49	154	18.9%	133	16.3%	1,825	25.4%	1,175	16.3%
50 - 59	220	27.0%	152	18.6%	1,616	22.5%	1,338	18.6%
60歲或以上	215	26.3%	239	29.2%	859	11.9%	2,118	29.4%
總數	816	100.0%	816	100.0%	7,194	100.0%	7,205	100.0%
缺數	0		0		21		10	

教育程度：

香港市民代表組群

香港市民自結組群

	原始樣本		加權樣本		原始樣本		加權樣本	
	頻數	百分比	頻數	百分比	頻數	百分比	頻數	百分比
小學或以下	3	0.4%	8	1.0%	14	0.2%	9	0.1%
中學	205	25.4%	205	25.7%	1,064	15.4%	824	13.6%
大專或以上	600	74.3%	587	73.3%	5,852	84.4%	5,250	86.3%
總數	808	100.0%	801	100.0%	6,930	100.0%	6,083	100.0%
缺數	8		15		285		1,132	

職位:

香港市民代表組群

香港市民自結組群

	原始樣本		加權樣本		原始樣本		加權樣本	
	頻數	百分比	頻數	百分比	頻數	百分比	頻數	百分比
行政及專業人員	286	35.4%	280	34.8%	2,774	40.1%	2,130	35.1%
文職及服務人員	179	22.1%	175	21.8%	1,856	26.8%	1,108	18.2%
勞動工人	28	3.5%	24	3.0%	164	2.4%	82	1.3%
學生	19	2.3%	44	5.4%	288	4.2%	566	9.3%
料理家務者	36	4.4%	31	3.9%	316	4.6%	223	3.7%
其他	261	32.3%	251	31.2%	1,520	22.0%	1,966	32.4%
總數	809	100.0%	806	100.0%	6,918	100.0%	6,074	100.0%
缺數	7		10		297		1,141	

地區:

香港市民代表組群

香港市民自結組群

	原始樣本		加權樣本		原始樣本		加權樣本	
	頻數	百分比	頻數	百分比	頻數	百分比	頻數	百分比
中西區	28	3.9%	24	3.3%	308	4.3%	232	3.3%
灣仔	11	1.5%	18	2.5%	169	2.4%	174	2.4%
東區	85	11.8%	53	7.4%	711	10.0%	522	7.4%
南區	29	4.0%	26	3.6%	274	3.9%	252	3.6%
油尖旺	29	4.0%	32	4.4%	285	4.0%	313	4.4%
深水埗	29	4.0%	40	5.5%	373	5.2%	392	5.5%
九龍城	42	5.8%	41	5.7%	367	5.2%	400	5.6%
黃大仙	27	3.8%	41	5.7%	392	5.5%	402	5.7%
觀塘	68	9.5%	66	9.2%	501	7.0%	659	9.3%
荃灣	40	5.6%	30	4.2%	356	5.0%	298	4.2%
屯門	52	7.2%	48	6.7%	450	6.3%	473	6.7%
元朗	55	7.6%	62	8.6%	459	6.5%	626	8.8%
北區	14	1.9%	30	4.2%	229	3.2%	296	4.2%
大埔	30	4.2%	30	4.1%	331	4.7%	293	4.1%
西貢	41	5.7%	46	6.4%	570	8.0%	457	6.4%
沙田	82	11.4%	67	9.3%	802	11.3%	657	9.2%
葵青	43	6.0%	49	6.8%	374	5.3%	481	6.8%
離島	14	1.9%	18	2.5%	160	2.3%	174	2.5%
總數	719	100.0%	719	100.0%	7,111	100.0%	7,100	100.0%
缺數	97		97		104		115	

## 政治取向:

## 香港市民代表組群

## 香港市民自結組群

	原始樣本		加權樣本		原始樣本		加權樣本	
	頻數	百分比	頻數	百分比	頻數	百分比	頻數	百分比
傾向民主派	396	48.6%	197	24.2%	3,488	50.4%	1,868	30.7%
傾向建制派	24	2.9%	87	10.7%	35	0.5%	500	8.2%
傾向本土派	193	23.7%	98	12.1%	2,742	39.6%	1,077	17.7%
傾向中間派	65	8.0%	122	15.0%	159	2.3%	913	15.0%
其他	5	0.6%	17	2.0%	78	1.1%	148	2.4%
沒有政治傾向 ／政治中立／ 不屬於任何派 別	116	14.3%	260	32.0%	316	4.6%	1,236	20.3%
不知道／難講	15	1.8%	33	4.0%	109	1.6%	341	5.6%
總數	814	100.0%	813	100.0%	6,927	100.0%	6,083	100.0%
缺數	2		3		288		1,132	

## 所投陣營:\*

## 香港市民代表組群

## 香港市民自結組群

	原始樣本		加權樣本		原始樣本		加權樣本	
	頻數	百分比	頻數	百分比	頻數	百分比	頻數	百分比
民主	562	68.9%	188	23.1%	6,430	89.7%	1,854	25.8%
非民主	69	8.5%	271	33.2%	83	1.2%	1,513	21.1%
沒有投票／白 票／廢票／不 知道／難講／ 拒答	167	20.5%	297	36.4%	525	7.3%	2,944	41.0%
不是登記選民	18	2.2%	59	7.2%	132	1.8%	871	12.1%
總數	816	100.0%	816	100.0%	7,170	100.0%	7,182	100.0%

\*(只問 18 歲以上或拒答年齡人仕)

## 附錄二：樣本資料

	香港市民代表組群	香港市民自結組群
總有效樣本數	816	7,215
調查日期	25/1-22/2/2021	25/1-22/2/2021
成功回應比率	9.2%	8.3%
發出問卷總數	8,849	87,237
收回問卷總數	1,287	11,040
不合資格樣本	3	154
無效樣本	452	3543
未完成樣本	16	128
標準誤差	1.8%	0.6%
抽樣誤差	3.4%	1.2%

## 附錄三：量性分析，按全港市民組群劃分

Q1 你認為自己在未來一個月有多大機會感染新型冠狀病毒肺炎？【對數尺度】	香港市民代表組群		香港市民自結組群	
	頻數	百分比 (基數=816)	頻數	百分比 (基數=7,173)
0%機會	68	8.3%	577	8.0%
0.001%機會	57	7.0%	667	9.3%
0.01%機會	64	7.8%	635	8.9%
0.1%機會	46	5.6%	275	3.8%
1%機會	75	9.2%	533	7.4%
5%機會	23	2.8%	474	6.6%
10%機會	96	11.8%	1,013	14.1%
15%機會	5	0.6%	130	1.8%
20%機會	33	4.0%	237	3.3%
25%機會	11	1.3%	97	1.4%
30%機會	29	3.6%	254	3.5%
35%機會	12	1.5%	5	0.1%
40%機會	7	0.9%	108	1.5%
45%機會	0	0%	11	0.2%
50%機會	48	5.9%	449	6.3%
60%機會	6	0.8%	50	0.7%
70%機會	8	1.0%	48	0.7%
80%機會	11	1.3%	16	0.2%
90%機會	3	0.4%	10	0.1%
100%機會	3	0.4%	14	0.2%
其他	8	1.0%	5	0.1%
不知道/很難說	202	24.8%	1,563	21.8%
合計	816	100.0%	7,173	100.0%
平均量值(成)		1.41		1.20
平均量值誤差		0.1		<0.1
中位數		<1		0.50
拒答		0		42

Q2 你有多滿意或不滿香港政府應付新冠肺炎的表現？	香港市民代表組群		香港市民自結組群	
	頻數	百分比 (基數=815)	頻數	百分比 (基數=7,210)
好滿意	22	2.7%	504	7.0%
}滿意	179	22.0%	1,113	15.4%
}201		24.7%		22.4%
幾滿意	139	17.0%	733	10.2%
}一半半				
幾不滿	130	16.0%	976	13.5%
}不滿	342	42.0%	3,870	53.7%
}472		58.0%		67.2%
好不滿	3	0.4%	15	0.2%
}不知道/難講				
合計	815	100.0%	7,210	100.0%
}平均量值		2.3		2.1
}平均量值誤差		<0.1		<0.1
}中位數		2.0		1.0
}拒答		1		5
淨值 (滿意 - 不滿)		<b>-33.3%</b>		<b>-44.8%</b>

## 附錄四：各區議會樣本資料

排名	區議會分區	香港市民代表組群	香港市民自結組群	合計
1	沙田	82	802	884
2	東區	85	711	796
3	西貢	41	570	611
4	觀塘	68	501	569
5	元朗	55	459	514
6	屯門	52	450	502
7	黃大仙	27	392	419
8	葵青	43	374	417
9	九龍城	42	367	409
10	深水埗	29	373	402
11	荃灣	40	356	396
12	大埔	30	331	361
13	中西區	28	308	336
14	油尖旺	29	285	314
15	南區	29	274	303
16	北區	14	229	243
17	灣仔	11	169	180
18	離島	14	160	174
合計		<b>719</b>	<b>7,111</b>	<b>7,830</b>

**附錄五：調查問卷(25/1-22/2/2021)****香港民意研究所：社區健康調查**

For English, please visit: XXXXX

香港民研保持政治中立，歡迎不同意見。所有個人資料絕對保密。你可以在任何時間再次填寫問卷，表達你的最新意見，我們會以最後一次答案為準。如有查詢，請電郵至 [panel@pori.hk](mailto:panel@pori.hk)。

最後更新時間：XXXX-XX-XX XX:XX

暫定下次更新日期：XXXX-XX-XX

**\*必填**

**(已登記成員) 編號：\***

(請勿更改此編號)

---

**(已登記成員) 邀請碼：\***

(請勿更改此邀請碼)

---

**(新登記成員) 請先到 <https://www.pori.hk/hkpop-panel> 登記成為香港民研意見群組成員\***

- 早前已經登記 (請檢查電郵，並使用電郵內閣下的專屬超連結完成問卷)
- 剛剛完成登記
- 尚未登記，會在完成問卷後登記 (在分析數據時仍未登記的話，問卷將會作廢)

**確認調查參與資格**

**(新登記成員) 已經/將會用作登記之電郵地址：\***

---

**你是否 12 歲或以上的香港居民？\***

- 是
- 不是



**意見題目****你認為你在未來一個月有多大機會感染新型冠狀病毒肺炎（新冠肺炎）？**

（請選擇最接近的答案，如果你有其他答案，請填寫最後選項。）

- 0% 機會（一定不會）
- 0.001% 機會（十萬分之一）
- 0.01% 機會（萬分之一）
- 0.1% 機會（千分之一）
- 1% 機會（百分之一）
- 5% 機會（二十分之一）
- 10% 機會（十分之一）
- 15% 機會
- 20% 機會
- 25% 機會
- 30% 機會
- 35% 機會
- 40% 機會
- 45% 機會
- 50% 機會
- 60% 機會
- 70% 機會
- 80% 機會
- 90% 機會
- 100% 機會（一定會）
- 不知道／很難說
- 其他：\_\_\_\_\_

**意見題目****你認為疫情如何才適合全面撤銷「限聚令」？**

（請盡量選擇最接近的答案；如果完全沒有合適選項，請選擇「不知道／很難說」）

- 應無條件全面撤銷「限聚令」 → [跳過與限聚令相關問題](#)
- 每天康復個案多於新增確診個案
- 每天新增確診個案跌至個位數
- 沒有新增本地確診個案
- 沒有新增本地及外來確診個案
- 連續 L 日沒有新增本地確診個案（請在下一頁面輸入 L）
- 連續 N 日沒有新增本地及外來確診個案（請在下一頁面輸入 N）
- 不知道／很難說

**意見題目**

你認為連續多少日沒有新增本地確診個案（即前述的 L 值）才適合全面撤銷「限聚令」？

---

**意見題目**

你認為連續多少日沒有新增本地及外來確診個案（即前述的 N 值）才適合全面撤銷「限聚令」？

---

**意見題目**

你認為每天新增確診個案數應是多少，才適合將「限聚令」訂於 2 人？\n[疫情應為最嚴重情況；  
參考資訊：2021 年 1 月 17 日的新增確診個案數為 55]

(如不知道／很難說，請輸入 99999)

---

你認為每天新增確診個案數應是多少，才適合將「限聚令」訂於 4 人？\n[新增個案數應比上一題少]

(如不知道／很難說，請輸入 99999)

---

你認為每天新增確診個案數應是多少，才適合將「限聚令」訂於 8 人？\n[新增個案數應比上一題少]

(如不知道／很難說，請輸入 99999)

---

你認為每天新增確診個案數應是多少，才適合將「限聚令」訂於 16 人？\n[新增個案數應比上一題少]

(如不知道／很難說，請輸入 99999)

---

請於以下欄位列舉你認為合適的 [個案數 及 限聚人數] 組合：

---

**意見題目**

你有多滿意或不滿香港政府應付新冠肺炎的表現？

- 好滿意
- 幾滿意
- 一半半
- 幾不滿
- 好不滿
- 不知道／很難說

請你對特首林鄭月娥的支持程度給予評分，0分代表絕對不支持，100分代表絕對支持，50分代表一半半，你會給特首林鄭月娥多少分？[只供加權用途]

(如不知道／很難說，請輸入 8888)

---

整體而言，你有多滿意或不滿現時香港的政治狀況？

- 好滿意
- 幾滿意
- 一半半
- 幾不滿
- 好不滿
- 不知道／很難說

整體而言，你有多滿意或不滿現時香港的經濟狀況？

- 好滿意
- 幾滿意
- 一半半
- 幾不滿
- 好不滿
- 不知道／很難說

整體而言，你有多滿意或不滿現時香港的民生狀況？

- 好滿意
- 幾滿意
- 一半半
- 幾不滿
- 好不滿
- 不知道／很難說

**其他意見****你有沒有調查題目建議給我們進行民意調查？**

(如果沒有意見，請將此欄位留空。)

---

**你有沒有甚麼事情需要我們緊急轉交區議員或指定人士？(請提供聯絡你的方法)**

(本欄不屬研究分析範圍，我們只是擔當橋樑角色，盡量協助有需要的市民。)

---

**個人資料 (已登記成員)**

以下部份為個人資料項目，包括：性別、年齡、教育程度、職業、政治取向、居住地區、2019年區議會選舉投票紀錄。如果你在過往民研意見團之調查系列已經提供過有關資料，並沒有補充或更新，可以跳過相關問題。我們會根據你於本系列調查提供的過往數據進行分析。

- 已經提供個人資料，沒有補充或更新 (跳過個人資料問題)
- 現在提供／更改個人資料

**個人資料****性別**

- 男
- 女
- 其他

**年齡**

---

**年齡範圍**

(如選擇不提供確切年齡)

- 12 - 14
- 15 - 17
- 18 - 19
- 20 - 24
- 25 - 29
- 30 - 34
- 35 - 39
- 40 - 44
- 45 - 49
- 50 - 54
- 55 - 59
- 60 - 64
- 65 - 69
- 70 歲或以上

**教育程度**

(最高就讀程度，即不論有否完成該課程，包括現正就讀)

- 小學或以下
- 初中 (中一至中三)
- 高中 (中四至中七 / DSE / 毅進)
- 專上教育：非學位課程 (包括文憑 / 證書 / 副學位課程)
- 專上教育：學士學位課程
- 專上教育：研究院或以上

**職業**

(老闆 / 自僱 / Freelance / 散工 / 公務員並非合適答案，請根據工作性質或內容作答)

- 行政及專業人員
- 文職及服務人員
- 勞動工人
- 學生
- 料理家務者 / 家庭主婦
- 退休人士
- 失業 / 待業 / 其他非在職
- 其他：\_\_\_\_\_

你認為自己的政治取向，是傾向以下哪一類？

- 本土派
- 民主派
- 中間派
- 建制派
- 沒有政治傾向／政治中立／不屬於任何派別
- 不知道／很難說
- 其他：\_\_\_\_\_

居住地區

- 中西區
- 灣仔
- 東區
- 南區
- 油尖旺
- 深水埗
- 九龍城
- 黃大仙
- 觀塘
- 荃灣
- 屯門
- 元朗
- 北區
- 大埔
- 西貢
- 沙田
- 葵青
- 離島

你於 2019 年區議會選舉中選了哪位？

- 民主派候選人，包括本土派
- 非民主派候選人，包括建制派及中間派
- 不知道／很難說
- 白票／廢票
- 沒有投票（該次選舉是登記選民）
- 沒有投票（該次選舉不是登記選民）

**問卷完**

感謝閣下完成問卷。如有查詢，請電郵至 [panel@pori.hk](mailto:panel@pori.hk) 或於辦公時間致電 3844 3111 與香港民研聯絡。