

POP



HONG KONG PUBLIC OPINION PROGRAM

HONG KONG PUBLIC OPINION RESEARCH INSTITUTE

香港民意研究所 之 香港民意研究計劃

**最新民意調查
結果發佈會
2021年2月2日**

樣本資料

2

	提名階段	評分階段
調查日期	4-8/1/2021	18-22/1/2021
調查方法	由真實訪問員進行隨機抽樣電話訪問	
訪問對象	18歲或以上操粵語的香港居民	
成功樣本數目	1,000 (包括492個固網及508個手機樣本)	1,011 (包括509個固網及502個手機樣本)
實效回應比率	58.5%	67.2%
抽樣誤差	在95%置信水平下，評分誤差不超過 ± 3.4	
加權方法	按照政府統計處提供的統計數字以「反覆多重加權法」作出調整。全港人口年齡及性別分佈統計數字來自《二零一九年年中人口數字》，而教育程度（最高就讀程度）及經濟活動身分統計數字則來自《香港的女性及男性 - 主要統計數字》（2019年版）。	

調查項目

3

- 兩岸政治人物民望
 - 十大內地及台灣政治人物 - 提名
 - 十大內地及台灣政治人物 - 評分

調查結果 - 兩岸政治人物民望

4

● 十大內地及台灣政治人物 - 提名

排名	政治人物	地區	20-21/7/2020	4-8/1/2021	最新變化	最新排名變化
1	習近平	中國	79%	77%	▼2%	--
2	蔡英文	台灣	73%	72%	▼1%	--
3	馬英九	台灣	27%	30%	▲4%	▲1
4	李克強	中國	34%	22%	▼12% *	▼1
5	胡錦濤	中國	18%	20%	▲2%	--
6	江澤民	中國	17%	17%	--	--
7	溫家寶	中國	13%	15%	▲2%	▲1
8	陳水扁	台灣	15%	15%	--	▼1
9	朱鎔基	中國	7%	9%	▲3%	▲1
10	王岐山	中國	3%	6%	▲3% *	▲6
11	韓國瑜	台灣	9%	5%	▼4% *	▼2
12	蘇貞昌	台灣	3%	5%	▲2%	▲5

* 顯著變化

調查結果 - 兩岸政治人物民望

5

● 十大內地及台灣政治人物 - 評分

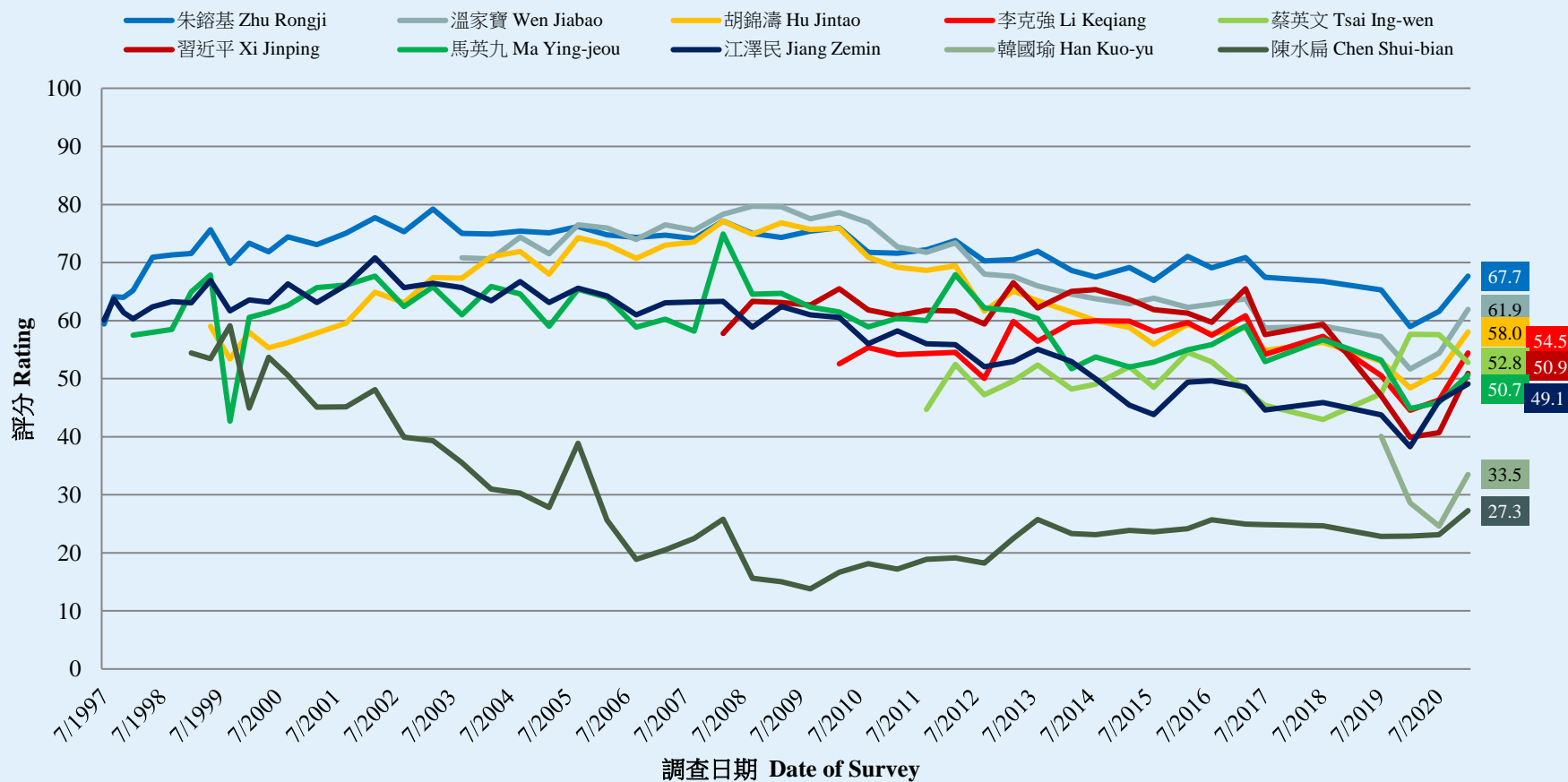
政治人物	地區	22-24/7/2020	18-22/1/2021	最新變化	紀錄
朱鎔基	中國	61.6	67.7	▲6.1 *	2017年3月以來 新高
溫家寶	中國	54.4	61.9	▲7.6 *	2017年3月以來 新高
胡錦濤	中國	51.1	58.0	▲6.9 *	2017年3月以來 新高
李克強	中國	46.4	54.5	▲8.1 *	2018年7月以來 新高
蔡英文	台灣	57.6	52.8	▼4.8 *	2019年7月以來 新低
習近平	中國	40.7	50.9	▲10.2 *	2018年7月以來 新高
馬英九	台灣	45.9	50.7	▲4.7 *	2019年7月以來 新高
江澤民	中國	46.2	49.1	▲2.9	2016年8月以來 新高
韓國瑜	台灣	24.6	33.5	▲8.9 *	2019年7月以來 新高
陳水扁	台灣	23.1	27.3	▲4.1 *	2005年9月以來 新高
王岐山	中國	--	53.3	--	--
蘇貞昌	台灣	--	40.2	--	--

* 顯著變化

調查結果 - 兩岸政治人物民望

6

市民對兩岸政治人物的支持程度 - 綜合圖表 (按次計算)
 Support rating of Cross-strait political figures – Combined (per poll)
 (7/1997 – 1/2021)



POP



HONG KONG PUBLIC OPINION PROGRAM

HONG KONG PUBLIC OPINION RESEARCH INSTITUTE

香港民意研究所 之 香港民意研究計劃

「民主社區互助共融」社區健康計劃

疫後復常指數

結果發佈會

2021年2月2日

樣本資料 - 疫後復常指數

8

	香港民研意見群組成員
調查日期	1月18日下午3時正 至 2月1日下午3時正
調查方法	以電郵接觸群組成員，並於網上完成調查
訪問對象	十二歲或以上的香港市民
總成功樣本	4,394
回應比率	5.0%
抽樣誤差	95%置信水平，百分比誤差+/-1%
加權方法	按照1) 政府統計處提供的全港人口年齡及性別分佈統計數字、各區議會人口數字；2) 選舉事務處提供的區議會選舉結果；3) 常規調查中的特首評分分佈數字，以「反覆多重加權法」作出調整。

調查結果 - 疫後復常指數

9

公佈日期	<u>19/1</u>	<u>20/1</u>	<u>21/1</u>	<u>22/1</u>	<u>23/1</u>	<u>24/1</u>	<u>25/1</u>	<u>26/1</u>	<u>27/1</u>	<u>28/1</u>	<u>29/1</u>	<u>30/1</u>	<u>31/1</u>	<u>1/2</u>	<u>2/2</u>
輸入個案(昨日)	5	1	0	7	6	3	4	4	1	3	1	2	2	9	5
本地個案(昨日)	102	55	77	63	55	78	72	69	63	57	38	48	26	44	29
PEGRI 疫後復聚指數	12.2	16.4	16.6	16.6	16.4	15.7	15.3	15.6	15.0	17.9	17.6	17.7	17.7	17.7	17.7

調查結果 - 疫後復常指數

10

