



HONG KONG PUBLIC OPINION RESEARCH INSTITUTE
香港民意研究所

香港民意研究所 之 香港民意研究計劃

「香港民研意見群組」第五十一號研究報告 暨
「民主社區互助共融」第四十八號研究報告暨
「社區健康計劃」第四十四號研究報告 暨
「我們香港人」第四十號研究報告

調查日期：2020年12月3日至12月10日

公佈日期：2020年12月11日

本報告內所有資料的版權由香港民意研究計劃(香港民研)創造後對外公開。
香港民研積極推動公開數據和技術，以及自由思想、知識和資訊。
香港民研的前身為香港大學民意研究計劃(港大民研)。
本刊物中「香港民研」或「民研計劃」可以泛指「香港民意研究計劃」
或「香港大學民意研究計劃」，視乎情況而定。

第一部分：「民主社區計劃」暨「社區健康計劃」

研究背景

「民主社區互助共融」計劃（簡稱「民主社區計劃」）由香港民意研究所開展，旨在為香港市民提供平台，透過互相尊重、理性商討、文明討論、同理思維和社交凝聚去重建社會，以及在必要時以民主方法排解糾紛。計劃本身是要從社區開始，本著科學與民主精神由下而上重建香港。詳情參閱：<https://www.pori.hk/cicd>。

民主社區計劃調查於2020年1月3日正式開展，目標對象為香港民意研究所在2019年7月成立的「香港民研意見群組」成員，包括「香港市民代表組群」（即隨機樣本組群）以及「香港市民自結組群」的成員。本報告屬於香港民研意見群組研究系列的第五十一號報告，亦算是民主社區計劃研究系列的第四十八號報告。由於民主社區計劃會集中研究社區人士的意見，研究所需要重新整理及招募組群成員，在配對選區分界後組成「香港民研社區群組」，包括「社區代表組群」及「社區自結組群」，再進行調查研究。

2020年1月底，因應香港爆發新型冠狀病毒肺炎（俗稱「武漢肺炎」），香港民研隨即開展「民主社區互助共融計劃：社區健康單元」，簡稱「社區健康計劃」（Community Democracy Project: Community Health Module），透過「香港民研社區群組」的框架進行調查研究，以屋邨和屋苑等小社區為分析單位，了解市民對疫情及政府相關措施的意見，包括市民對自己感染肺炎的評估、對政府應付疫情的評價、對全面封關及前線醫護人員發動罷工的意見，以及關於社區爆發、在家工作、日常配戴口罩及政府推行相關政策的情況等等。本報告屬於「社區健康計劃」系列的第四十四號報告。社區健康單元的特色，是把調查目標對象的最低年齡降至十二歲，務求取得更加全面的數據。

民研計劃於調查開始時，先以電郵形式通知所有組群成員，邀請其到網上平台進行調查。同一組群成員可以多次填寫調查，但民研計劃只會選取同一組群成員中最後提交的個案進行分析。

樣本資料

以下為是次「社區健康計劃」調查的樣本資料：

表 1：調查樣本資料

調查方法	網上調查	
訪問對象	香港民研意見群組成員，包括「香港市民代表組群」以及「香港市民自結組群」	
加權方法	按照 1) 政府統計處提供的全港人口年齡及性別分佈統計數字、各區議會人口數字；2) 選舉事務處提供的區議會選舉結果；3) 常規調查中的特首評分分佈數字，以「反覆多重加權法」作出調整。	
調查日期	12 月 3 日下午 3 時正 至 12 月 10 日下午 3 時正	
總成功樣本	香港市民代表組群：792	香港市民自結組群：8,067
回應比率	香港市民代表組群：9.3%	香港市民自結組群：9.0%
抽樣誤差 ^[1]	在 95% 置信水平，百分比誤差 \pm 3%	在 95% 置信水平，百分比誤差 \pm 1%

[1] 此公報中所有誤差數字均以 95% 置信水平計算。95% 置信水平，是指倘若以不同隨機樣本重複進行有關調查 100 次，則 95 次各自計算出的誤差範圍會包含人口真實數字。由於調查數字涉及抽樣誤差，傳媒引用百分比數字時，應避免使用小數點，在引用評分數字時，則可以使用一個小數點。

組群組成

樣本資料收集中，「香港市民代表組群」及「香港市民自結組群」皆以網上問卷形式收集。

當中「香港市民代表組群」來自恆常隨機電話調查中所招募的「民研意見團」成員。香港民研會以「民研意見團」為框架因應不同研究項目進行抽樣調查，而住戶中任何一位合乎資格的家庭成員皆可能獲邀參與個別研究項目。

另外，「香港市民自結組群」則來自網上招募，市民只需要於香港民研的網站上登記成為自結組群的成員即可參加網上問卷。

所收集的全部「組群」數據均會用「反覆多重加權法」調整處理，以減低自我篩選誤差 (self-selection bias) 或參與誤差 (participation bias) 的影響。詳見數據加權程序說明。

回應比率

香港民研所採用的有關樣本回應的定義和回應率之計算方法均符合國際標準。香港過往的社會調查已發展自己一套的接觸率 (contact rates)、合作率 (cooperation rates) 或回應率 (response rates) 等的定義。

對於較新並日漸普及的網上調查，香港民研一般彙報成功率 (success rate)，本研究之成功率之計算方法可參考下表。

表 2：香港市民代表組群成功率的計算方法 (香港民研之定義)

訪問成功率	
=	$\frac{\text{成功訪問樣本}}{\text{香港民研意見群組成員數目}} \times 100.0\%$
=	$\frac{792}{8,493} \times 100.0\%$
=	9.3%

表 3：香港市民自結組群成功率的計算方法 (香港民研之定義)

訪問成功率	
=	$\frac{\text{成功訪問樣本}}{\text{香港市民自結組群成員數目}} \times 100.0\%$
=	$\frac{8,067}{89,380} \times 100.0\%$
=	9.0%

數據加權程序

香港民研過去幾十年來一直採用及改進加權方法。香港民研在本次調查採用“2x5x18x3x13”的加權程序，一共涉及五個變量，分別是“性別”、“年齡”，以及有 18 項的“地區”，具有 3 項的“投票記錄”和具有 13 項的“特首評分”的三個單向變量。基本上，在幾乎所有香港民研所進行的調查中該些原始數據均會按照政府統計處/選舉管理委員會提供的全港實際情況數字進行「反覆多重加權」。因此樣本的性別年齡會與政府統計處所公佈的數字匹配，地區人口和投票記錄會與選舉管理委員會及政府統計處所公佈的數字匹配，而特首評分的分佈亦會與恆常隨機抽樣電話調查中的分佈亦數字匹配。這種「反覆多重加權法」是處理香港民研調查數據最實用的方法。

簡而言之，用作加權處理的性別年齡劃分如下：

- 男 12-29 歲
- 男 30-39 歲
- 男 40-49 歲
- 男 50-59 歲
- 男 60 歲或以上
- 女 12-29 歲
- 女 30-39 歲
- 女 40-49 歲
- 女 50-59 歲
- 女 60 歲或以上

用作加權處理的地區組別劃分如下：

- 中西區
- 灣仔
- 東區
- 南區
- 油尖旺
- 深水埗
- 九龍城
- 黃大仙
- 觀塘
- 荃灣
- 屯門
- 元朗
- 北區
- 大埔
- 西貢
- 沙田
- 葵青
- 離島

用作加權處理的投票記錄組別劃分如下：

- 民主
- 非民主
- 沒有投票／白票／廢票

用作加權處理的特首評分組別劃分如下：

- 0 分
- 1-9 分
- 10-19 分
- 20-29 分
- 30-39 分
- 40-49 分
- 50 分
- 51-60 分
- 61-70 分
- 71-80 分
- 81-90 分
- 91-99 分
- 100 分

量性分析結果

以下為是次民主社區計劃調查的量性分析結果，所有題目皆為意見題目，並經常行加權方法調整：

表 4：Q1 綜合結果，按組群劃分；調查日期：12 月 3 日至 12 月 10 日

意見題目 ^[2]	香港市民代表組群 (基數=789-792)			香港市民自結組群 (基數=8,048-8,057)		
	「不知道/ 很難說」	「嘗試 預計」	平均值	「不知道/ 很難說」	「嘗試 預計」	平均值
Q1 你認為你在未來一個月有多大機會感染 新型冠狀病毒肺炎 (新冠肺炎)? [線性尺度]	28%	72%	二成五	24%	76%	二成 ^[3]
Q1 你認為你在未來一個月有多大機會感染 新型冠狀病毒肺炎 (新冠肺炎)? [對數尺度]	25%	75%	二成	22%	78%	一成五 ^[3]

[2] 答案選項為 0-10 分量尺及「其他／不知道/很難說」選項。2020 年 10 月前以線性尺度(Linear Scale)提問，之後再加入對數尺度(Logarithmic Scale)，提問方式不變，並主要細化低機會率等選項，以對數比例由十萬分之一逐步遞增，詳細頻數表請參閱附錄三。

[3] 該數字與上次調查結果的差異超過在 95% 置信水平的抽樣誤差，表示有關變化在統計學上表面成立。不過，變化在統計學上成立與否，並不同有關變化是否有實際用途或意義，而不同調查的加權方法亦可能有所不同。

圖 1a：Q1 代表組群綜合圖表

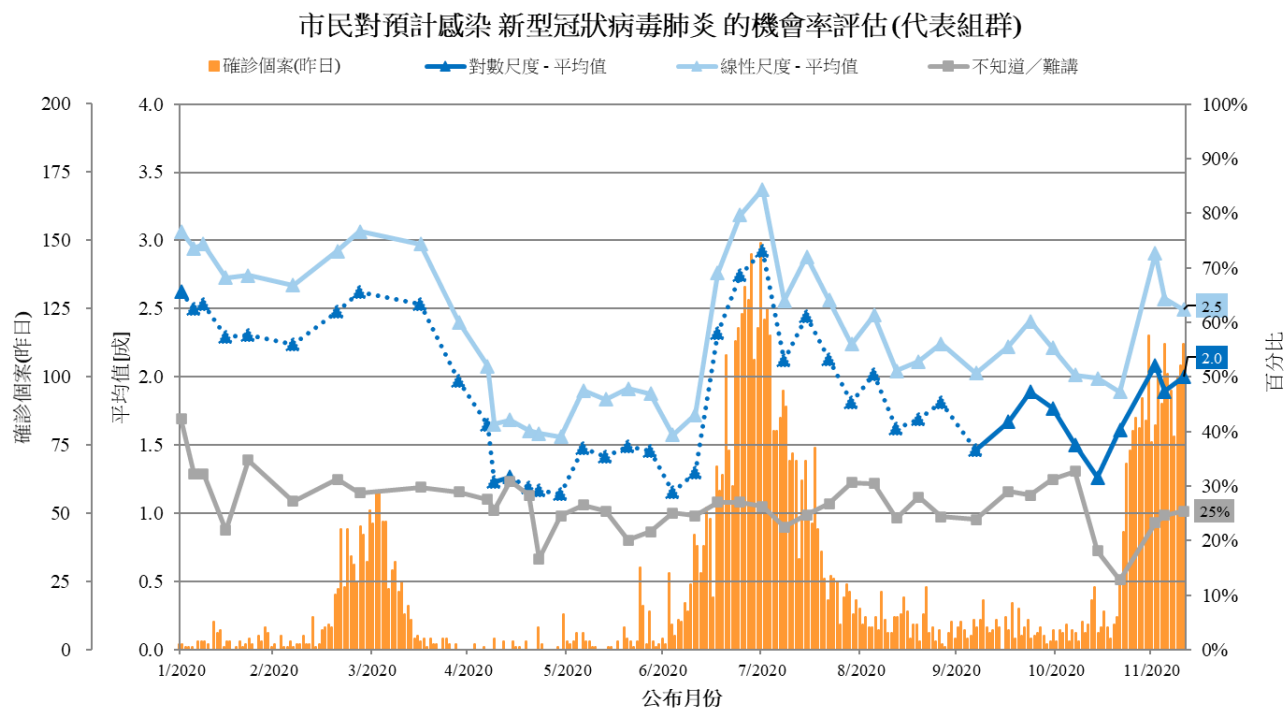


圖 1b：Q1 自結組群綜合圖表

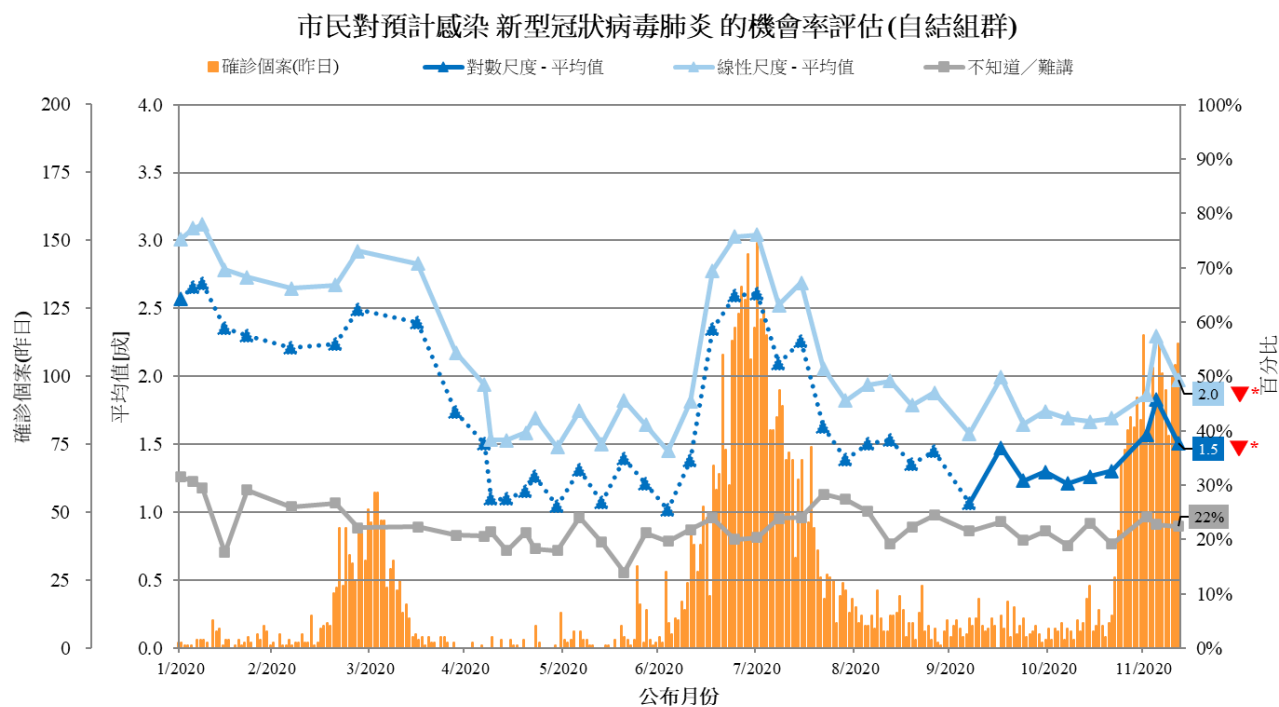


表 5：Q2 綜合結果，按組群劃分；調查日期：12 月 3 日至 12 月 10 日

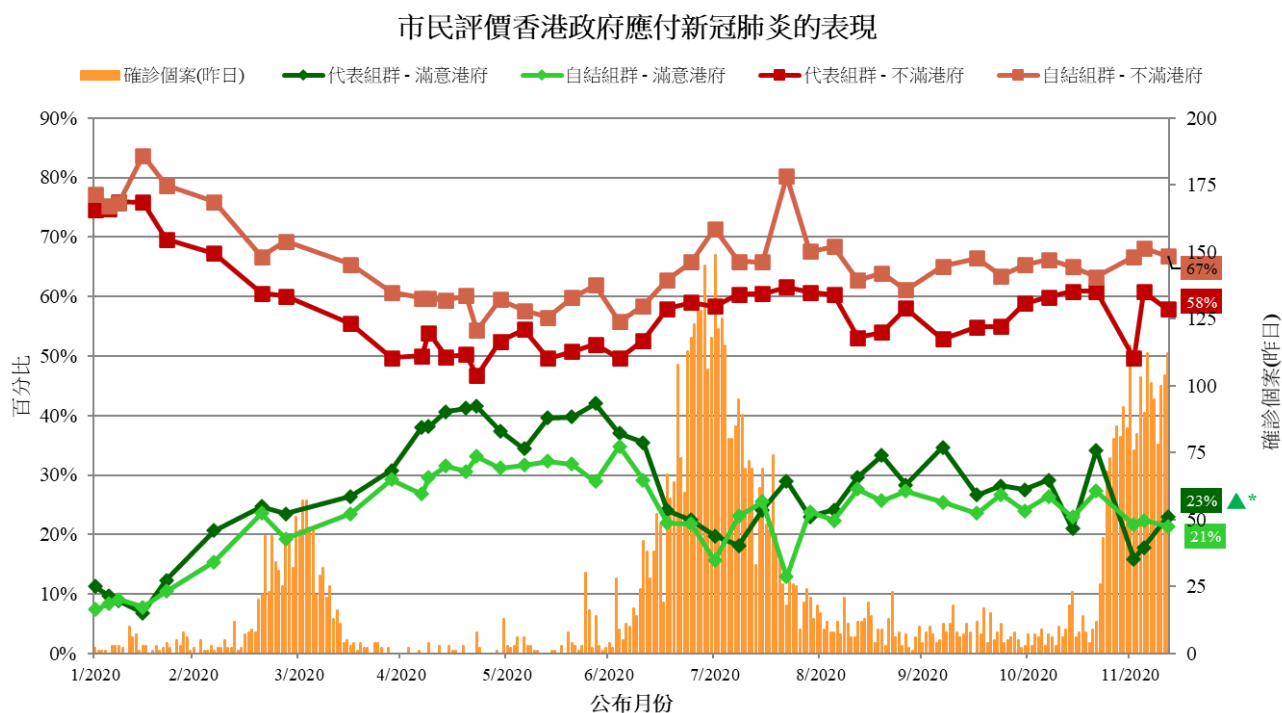
意見題目 ^[4]	香港市民代表組群(基數=791)				香港市民自結組群(基數=8,054)			
	滿意	一半半	不滿	平均量值 ^[5]	滿意	一半半	不滿	平均量值 ^[5]
Q2 你有多滿意或不滿香港政府應付新冠肺炎的表現？	23% ^[6]	19%	58%	2.2	21%	12% ^[6]	67%	2.1 ^[6]

[4] 答案選項為「好滿意／幾滿意／一半半／幾不滿／好不滿／不知道/很難說」

[5] 平均量值是把所有答案按照正面程度，以 1 分最低 5 分最高量化成為 1、2、3、4、5 分，再求取樣本平均數值。

[6] 該數字與上次調查結果的差異超過在 95% 置信水平的抽樣誤差，表示有關變化在統計學上表面成立。不過，變化在統計學上成立與否，並不等同有關變化是否有實際用途或意義，而不同調查的加權方法亦可能有所不同。

圖 2：Q2 綜合圖表，按組群劃分



第二部分：「我們香港人」計劃

研究背景

「我們香港人」由香港民意研究所轄下香港民意研究計劃（香港民研）倡導，得到眾多公民社會成員支持。參考自美國白宮聯署網站「We the People」，「我們香港人」計劃旨在讓香港市民就任何議題透過科學化研究了解民情。詳情參閱：https://www.pori.hk/wehongkongers_factsheet_20191017_chi。

「我們香港人」計劃之滾動調查由2019年10月17日正式展開，主要以密集式滾動調查形式進行，至2019年12月23日共發表了十二份報告。2020年5月中，因應香港政情民情的急遽變化，香港民研重新整理「我們香港人」的發展，結合香港民意研究所在2019年7月成立的「香港民研意見群組」的迅速發展，決定開展「我們香港人：意見群組調查」加強與市民互動，收集和分析民意。「香港民研意見群組成員」，包括「香港市民代表組群」（即隨機樣本組群）以及「香港市民自結組群」的成員。本報告屬於香港民研意見群組研究系列的第五十一號報告，亦算是「我們香港人」計劃研究系列的第四十號報告。本報告涵蓋的意見題目為：有意見認為政府應強制市民使用「安心出行」應用程式，記錄出行地點，否則不得進入指定處所，以減低病毒擴散風險。你有多支持或反對這個建議？

民研計劃於調查開始時，先以電郵形式通知所有組群成員，邀請其到網上平台進行調查。同一組群成員可以多次填寫調查，但民研計劃只會選取同一組群成員中最後提交的個案進行分析。

樣本資料

以下為是次「我們香港人意見組群調查」的樣本資料：

表 6：調查樣本資料

調查方法	網上調查
訪問對象	香港民研意見組群成員，包括「香港市民代表組群」以及「香港市民自結組群」
加權方法	按照 1) 政府統計處提供的全港人口年齡及性別分佈、教育程度（最高就讀程度）、經濟活動身分統計數字及各區議會人口數字；2) 選舉事務處提供的區議會選舉結果；3) 常規調查中的特首評分分佈數字，以「反覆多重加權法」作出調整。
調查日期	12 月 7 日下午 3 時正 至 12 月 10 日下午 3 時正
總成功樣本	8,665
回應比率	8.9%
抽樣誤差 ^[7]	在 95% 置信水平，百分比誤差 +/-1%

[7] 此公報中所有誤差數字均以 95% 置信水平計算。95% 置信水平，是指倘若以不同隨機樣本重複進行有關調查 100 次，則 95 次各自計算出的誤差範圍會包含人口真實數字。由於調查數字涉及抽樣誤差，傳媒引用百分比數字時，應避免使用小數點，在引用評分數字時，則可以使用一個小數點。

意見組群組成

樣本資料收集中，「香港市民代表組群」及「香港市民自結組群」皆以網上問卷形式收集。

當中「香港市民代表組群」來自恆常隨機電話調查中所招募的「民研意見團」成員。香港民研會以「民研意見團」為框架因應不同研究項目進行抽樣調查，而住戶中任何一位合乎資格的家庭成員皆可能獲邀參與個別研究項目。

另外，「香港市民自結組群」則來自網上招募，市民只需要於香港民研的網站上登記成為自結組群的成員即可參加網上問卷。

所收集的全部「組群」數據均會用「反覆多重加權法」調整處理，以減低自我篩選誤差 (self-selection bias) 或參與誤差 (participation bias) 的影響。詳見數據加權程序說明。

回應比率

香港民研所採用的有關樣本回應的定義和回應率之計算方法均符合國際標準。香港過往的社會調查已發展自己一套的接觸率 (contact rates)、合作率 (cooperation rates) 或回應率 (response rates) 等的定義。

對於網上調查香港民研一般彙報成功率 (success rate)，本研究之成功率之計算方法可參考下表。

表 7：香港民研意見群組成功率的計算方法 (香港民研之定義)

訪問成功率	
=	$\frac{\text{成功訪問樣本}}{\text{香港民研意見群組成員數目}} \times 100.0\%$
=	$\frac{8,665}{97,870} \times 100.0\%$
=	8.9%

數據加權程序

香港民研過去幾十年來一直採用及改進加權方法。香港民研在本次調查中的意見群組部分採用“2x5x2x4x18x3x13”的加權程序，一共涉及七個變量，分別是“性別”、“年齡”、“教育程度”、“經濟活動身分”以及有 18 項的“地區”，具有 3 項的“投票記錄”和具有 13 項的“特首評分”的三個單向變量。基本上，在幾乎所有香港民研所進行的調查中該些原始數據均會按照政府統計處/選舉管理委員會提供的全港實際情況數字進行「反覆多重加權」。因此樣本的性別年齡及教育程度、經濟活動身分會與政府統計處所公佈的數字匹配，地區人口和投票記錄會與選舉管理委員會及政府統計處所公佈的數字匹配，而特首評分的分佈亦會與恆常隨機抽樣電話調查中的分佈亦數字匹配。這種「反覆多重加權法」是處理香港民研調查數據最實用的方法。

簡而言之，用作加權處理的性別年齡劃分如下：

- 男 12-29 歲
- 男 30-39 歲
- 男 40-49 歲
- 男 50-59 歲
- 男 60 歲或以上
- 女 12-29 歲
- 女 30-39 歲
- 女 40-49 歲
- 女 50-59 歲
- 女 60 歲或以上

用作加權處理的教育程度劃分如下：

- 中學或以下
- 大專或以上

用作加權處理的經濟活動身分劃分如下：

- 工作人口及其他
- 料理家務者
- 學生
- 退休人士

用作加權處理的地區組別劃分如下：

- 中西區
- 灣仔
- 東區
- 南區
- 油尖旺
- 深水埗
- 九龍城
- 黃大仙
- 觀塘
- 荃灣
- 屯門
- 元朗
- 北區
- 大埔
- 西貢
- 沙田
- 葵青
- 離島

用作加權處理的投票記錄組別劃分如下：

- 民主
- 非民主
- 沒有投票／白票／廢票

用作加權處理的特首評分組別劃分如下：

- 0 分
- 1-9 分
- 10-19 分
- 20-29 分
- 30-39 分
- 40-49 分
- 50 分
- 51-60 分
- 61-70 分
- 71-80 分
- 81-90 分
- 91-99 分
- 100 分

量性分析結果

以下為是次「我們香港人意見組群調查」的量性分析結果，所有題目皆為意見題目，並經上述加權方法調整：

表 8：Q1 綜合結果，按政治取向組群劃分；調查日期：12 月 7 日至 12 月 10 日

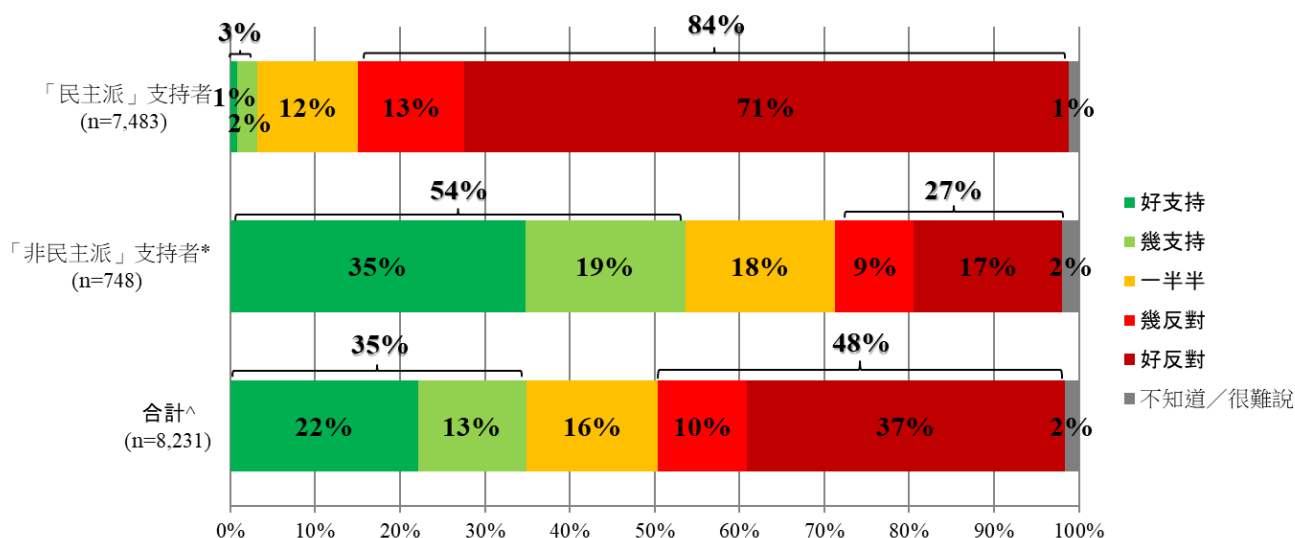
Q1 有意見認為政府應強制市民使用「安心出行」應用程式，記錄出行地點，否則不得進入指定處所，以減低病毒擴散風險。你有多支持或反對這個建議？	「民主派」支持者 (基數=7,483)	「非民主派」支持者 ^[8] (基數=748)	合計 ^[9] (基數=8,231)
好支持	1%	35%	22%
幾支持 } 支持	2% } 3%	19% } 54%	13% } 35%
一半半	12%	18%	16%
幾反對	13%	9%	10%
好反對 } 反對	71% } 84%	17% } 27%	37% } 48%
不知道/很難說	1%	2%	2%
平均量值 ^[10]	1.5	3.5	2.7

[8] 包括「建制派支持者／中間派支持者／沒有政治傾向/政治中立/不屬於任何派別」

[9] 合計數字由組群加權數字按常規調查中市民政治取向依「民主派」及「非民主派」比例調整得出。

[10] 平均量值是把所有答案按照正面程度，以 1 分最低 5 分最高量化成為 1、2、3、4、5 分，再求取樣本平均數值。

圖 3：Q1 綜合圖表，按政治取向組群劃分



* 包括「建制派支持者／中間派支持者／沒有政治傾向/政治中立/不屬於任何派別」

^ 合計數字由組群加權數字按常規調查中市民政治取向依「民主派」及「非民主派」比例調整得出。

附錄

附錄一：被訪者背景資料

「社區健康計劃」樣本背景資料

性別：香港市民代表組群 香港市民自結組群

	原始樣本		加權樣本		原始樣本		加權樣本	
	頻數	百分比	頻數	百分比	頻數	百分比	頻數	百分比
男	491	62.0%	374	47.3%	4,160	51.6%	3,801	47.1%
女	301	38.0%	418	52.7%	3,900	48.4%	4,245	52.6%
其他	0	0%	0	0%	3	<0.1%	21	0.3%
總數	792	100.0%	792	100.0%	8,063	100.0%	8,067	100.0%
缺數	0		0		4		<1	

年齡：香港市民代表組群 香港市民自結組群

	原始樣本		加權樣本		原始樣本		加權樣本	
	頻數	百分比	頻數	百分比	頻數	百分比	頻數	百分比
12-29	80	10.1%	160	20.2%	1,136	14.1%	1,622	20.1%
30-39	135	17.1%	124	15.6%	1,933	24.0%	1,256	15.6%
40-49	159	20.1%	129	16.3%	2,137	26.6%	1,334	16.6%
50-59	221	27.9%	147	18.6%	1,895	23.6%	1,495	18.6%
60歲或以上	196	24.8%	231	29.2%	940	11.7%	2,350	29.2%
總數	791	100.0%	791	100.0%	8,041	100.0%	8,056	100.0%
缺數	1		1		26		11	

教育程度：香港市民代表組群 香港市民自結組群

	原始樣本		加權樣本		原始樣本		加權樣本	
	頻數	百分比	頻數	百分比	頻數	百分比	頻數	百分比
小學或以下	3	0.4%	3	0.4%	15	0.2%	17	0.2%
中學	190	24.2%	186	24.0%	1,246	16.0%	1,139	16.3%
大專或以上	593	75.4%	586	75.7%	6,528	83.8%	5,839	83.5%
總數	786	100.0%	774	100.0%	7,789	100.0%	6,995	100.0%
缺數	6		18		278		1,072	

職位:

香港市民代表組群

香港市民自結組群

	原始樣本		加權樣本		原始樣本		加權樣本	
	頻數	百分比	頻數	百分比	頻數	百分比	頻數	百分比
行政及專業人員	289	36.7%	279	35.4%	3,147	40.5%	2,320	33.4%
文職及服務人員	171	21.7%	170	21.5%	2,096	27.0%	1,235	17.8%
勞動工人	23	2.9%	28	3.6%	172	2.2%	41	0.6%
學生	19	2.4%	50	6.4%	277	3.6%	698	10.0%
料理家務者	47	6.0%	52	6.6%	404	5.2%	310	4.5%
其他	239	30.3%	210	26.6%	1,677	21.6%	2,349	33.8%
總數	788	100.0%	789	100.0%	7,773	100.0%	6,952	100.0%
缺數	4		3		294		1,115	

地區:

香港市民代表組群

香港市民自結組群

	原始樣本		加權樣本		原始樣本		加權樣本	
	頻數	百分比	頻數	百分比	頻數	百分比	頻數	百分比
中西區	29	3.9%	24	3.3%	331	4.1%	261	3.3%
灣仔	16	2.2%	18	2.5%	187	2.3%	195	2.4%
東區	76	10.3%	55	7.4%	782	9.8%	586	7.3%
南區	35	4.7%	26	3.6%	308	3.9%	283	3.5%
油尖旺	26	3.5%	33	4.4%	325	4.1%	352	4.4%
深水埗	33	4.5%	41	5.5%	407	5.1%	441	5.5%
九龍城	52	7.0%	42	5.7%	432	5.4%	449	5.6%
黃大仙	36	4.9%	42	5.7%	409	5.1%	451	5.7%
觀塘	62	8.4%	68	9.2%	557	7.0%	750	9.4%
荃灣	38	5.1%	31	4.2%	409	5.1%	334	4.2%
屯門	50	6.8%	49	6.7%	479	6.0%	530	6.6%
元朗	61	8.2%	64	8.6%	549	6.9%	685	8.6%
北區	14	1.9%	31	4.2%	263	3.3%	333	4.2%
大埔	29	3.9%	31	4.1%	376	4.7%	329	4.1%
西貢	50	6.8%	47	6.4%	639	8.0%	506	6.3%
沙田	83	11.2%	69	9.3%	920	11.5%	737	9.2%
葵青	37	5.0%	50	6.8%	438	5.5%	556	7.0%
離島	13	1.8%	18	2.5%	166	2.1%	196	2.5%
總數	740	100.0%	740	100.0%	7,977	100.0%	7,972	100.0%
缺數	52		52		90		95	

政治取向:

香港市民代表組群

香港市民自結組群

	原始樣本		加權樣本		原始樣本		加權樣本	
	頻數	百分比	頻數	百分比	頻數	百分比	頻數	百分比
傾向民主派	391	49.4%	187	23.7%	3,916	50.3%	1,855	26.5%
傾向建制派	23	2.9%	73	9.2%	35	0.4%	641	9.2%
傾向本土派	198	25.0%	100	12.7%	3,074	39.5%	1,304	18.7%
傾向中間派	63	8.0%	137	17.3%	197	2.5%	1,047	15.0%
其他	7	0.9%	4	0.5%	94	1.2%	207	3.0%
沒有政治傾向 ／政治中立／ 不屬於任何派 別	100	12.6%	268	33.8%	340	4.4%	1,582	22.6%
不知道／難講	9	1.1%	22	2.8%	130	1.7%	353	5.0%
總數	791	100.0%	791	100.0%	7,786	100.0%	6,990	100.0%
缺數	1		1		281		1,077	

所投陣營:*

香港市民代表組群

香港市民自結組群

	原始樣本		加權樣本		原始樣本		加權樣本	
	頻數	百分比	頻數	百分比	頻數	百分比	頻數	百分比
民主	582	73.5%	194	24.5%	7,244	90.3%	2,081	25.9%
非民主	72	9.1%	243	30.7%	97	1.2%	1,960	24.4%
沒有投票／白 票／廢票／不 知道／難講／ 拒答	118	14.9%	264	33.3%	544	6.8%	3,192	39.8%
不是登記選民	20	2.5%	91	11.5%	134	1.7%	794	9.9%
總數	792	100.0%	792	100.0%	8,019	100.0%	8,027	100.0%

*(只問 18 歲以上或拒答年齡人仕)

「我們香港人」意見群組樣本背景資料

性別:	民主派				非民主派 (建制派/中間派/沒有政治傾向/政治 中立/不屬於任何派別)			
	原始樣本		加權樣本		原始樣本		加權樣本	
	頻數	百分比	頻數	百分比	頻數	百分比	頻數	百分比
男	3,928	52.4%	1,308	44.3%	418	55.8%	2,630	53.3%
女	3,563	47.6%	1,645	55.7%	331	44.2%	2,307	46.7%
其他	2	<0.1%	<1	<0.1%	0	0%	0	0%
總數	7,493	100.0%	2,952	100.0%	749	100.0%	4,937	100.0%
缺數	3		<1		0		0	

年齡:	民主派				非民主派 (建制派/中間派/沒有政治傾向/政治 中立/不屬於任何派別)			
	原始樣本		加權樣本		原始樣本		加權樣本	
	頻數	百分比	頻數	百分比	頻數	百分比	頻數	百分比
12-29	1,054	14.1%	929	31.5%	43	5.7%	285	5.8%
30-39	1,794	24.0%	473	16.0%	139	18.6%	536	10.9%
40-49	1,944	26.0%	462	15.6%	180	24.1%	1,073	21.8%
50-59	1,763	23.6%	713	24.2%	229	30.6%	1,834	37.2%
60歲或以上	930	12.4%	375	12.7%	157	21.0%	1,203	24.4%
總數	7,485	100.0%	2,952	100.0%	748	100.0%	4,931	100.0%
缺數	11		1		1		5	

教育程度:	民主派				非民主派 (建制派/中間派/沒有政治傾向/政治 中立/不屬於任何派別)			
	原始樣本		加權樣本		原始樣本		加權樣本	
	頻數	百分比	頻數	百分比	頻數	百分比	頻數	百分比
小學或以下	15	0.2%	9	0.3%	2	0.3%	6	0.1%
中學	1,199	16.0%	1,085	36.8%	177	23.7%	1,483	30.1%
大專或以上	6,279	83.8%	1,856	62.9%	567	76.0%	3,443	69.8%
總數	7,493	100.0%	2,950	100.0%	746	100.0%	4,932	100.0%
缺數	3		2		3		5	

民主派 非民主派
(建制派/中間派/沒有政治傾向/政治
中立/不屬於任何派別)

職位:

	原始樣本		加權樣本		原始樣本		加權樣本	
	頻數	百分比	頻數	百分比	頻數	百分比	頻數	百分比
行政及專業人員	3,019	40.3%	530	18.0%	309	41.4%	1,667	33.8%
文職及服務人員	2,005	26.8%	827	28.0%	159	21.3%	857	17.4%
勞動工人	165	2.2%	105	3.6%	23	3.1%	79	1.6%
學生	268	3.6%	317	10.7%	10	1.3%	111	2.2%
料理家務者	392	5.2%	403	13.7%	39	5.2%	313	6.3%
其他	1,634	21.8%	768	26.0%	207	27.7%	1,907	38.6%
總數	7,483	100.0%	2,950	100.0%	747	100.0%	4,934	100.0%
缺數	13		3		2		2	

民主派
非民主派
(建制派/中間派/沒有政治傾向/政治
中立/不屬於任何派別)

地區:

	原始樣本		加權樣本		原始樣本		加權樣本	
	頻數	百分比	頻數	百分比	頻數	百分比	頻數	百分比
中西區	299	4.0%	37	1.3%	35	4.8%	132	2.7%
灣仔	168	2.3%	59	2.0%	24	3.3%	282	5.7%
東區	745	10.0%	161	5.5%	73	9.9%	459	9.3%
南區	303	4.1%	111	3.8%	22	3.0%	188	3.8%
油尖旺	288	3.9%	160	5.5%	30	4.1%	145	3.0%
深水埗	371	5.0%	135	4.6%	44	6.0%	337	6.9%
九龍城	413	5.6%	75	2.6%	46	6.3%	400	8.2%
黃大仙	376	5.1%	177	6.1%	26	3.5%	197	4.0%
觀塘	533	7.2%	338	11.6%	53	7.2%	388	7.9%
荃灣	378	5.1%	134	4.6%	38	5.2%	274	5.6%
屯門	457	6.1%	267	9.1%	44	6.0%	462	9.4%
元朗	508	6.8%	186	6.4%	62	8.4%	527	10.7%
北區	233	3.1%	88	3.0%	25	3.4%	267	5.4%
大埔	349	4.7%	196	6.7%	35	4.8%	97	2.0%
西貢	595	8.0%	222	7.6%	51	6.9%	318	6.5%
沙田	869	11.7%	355	12.2%	82	11.1%	212	4.3%
葵青	410	5.5%	145	5.0%	30	4.1%	131	2.7%
離島	145	1.9%	70	2.4%	16	2.2%	91	1.9%
總數	7,440	100.0%	2,915	100.0%	736	100.0%	4,908	100.0%
缺數	56		37		13		28	

政治取向:*	民主派				非民主派 (建制派/中間派/沒有政治傾向/政治 中立/不屬於任何派別)			
	原始樣本		加權樣本		原始樣本		加權樣本	
	頻數	百分比	頻數	百分比	頻數	百分比	頻數	百分比
傾向民主派	4,267	56.9%	1,750	59.3%	0	0%	0	0%
傾向建制派	0	0%	0	0%	57	7.6%	948	19.2%
傾向本土派	3,229	43.1%	1,202	40.7%	0	0%	0	0%
傾向中間派	0	0%	0	0%	253	33.8%	1,461	29.6%
其他	0	0%	0	0%	0	0%	0	0%
沒有政治傾向/ 向/政治中 立/不屬於 任何派別	0	0%	0	0%	439	58.6%	2,527	51.2%
不知道/難 講	0	0%	0	0%	0	0%	0	0%
總數	7,496	100.0%	2,953	100.0%	749	100.0%	4,937	100.0%
缺數	0		0		0		0	

所投陣營:*	民主派				非民主派 (建制派/中間派/沒有政治傾向/政治 中立/不屬於任何派別)			
	原始樣本		加權樣本		原始樣本		加權樣本	
	頻數	百分比	頻數	百分比	頻數	百分比	頻數	百分比
民主	7,117	95.5%	1,452	49.5%	453	60.7%	458	9.3%
非民主	20	0.3%	118	4.0%	140	18.8%	2,560	52.1%
沒有投票/ 白票/廢票 /不知道/ 難講/拒答	217	2.9%	694	23.7%	121	16.2%	1,552	31.6%
不是登記選 民	101	1.4%	670	22.8%	32	4.3%	340	6.9%
總數	7,455	100.0%	2,934	100.0%	746	100.0%	4,910	100.0%

*(只問 18 歲以上或拒答年齡人仕)

附錄二：樣本資料

「社區健康計劃」樣本資料

	香港市民代表組群	香港市民自結組群
總有效樣本數	792	8,067
調查日期	3-10/12/2020	3-10/12/2020
成功回應比率	9.3%	9.0%
發出問卷總數	8,493	89,380
收回問卷總數	853	8,813
不合資格樣本	1	21
無效樣本	49	605
未完成樣本	11	120
標準誤差	1.8%	0.6%
抽樣誤差	3.5%	1.1%

「我們香港人」意見群組樣本資料

總有效樣本數	8,665
調查日期	7-10/12/2020
成功回應比率	8.9%
發出問卷總數	97,870
收回問卷總數	9,434
不合資格樣本	20
無效樣本	535
未完成樣本	214
標準誤差	0.5%
抽樣誤差	1.1%

附錄三：量性分析，按全港市民組群劃分

「社區健康計劃」量性分析

你認為自己在未來一個月 有多大機會感染新型冠狀 病毒肺炎	香港市民代表組群		香港市民自結組群	
	頻數	百分比 (基數=792)	頻數	百分比 (基數=8,065)
一定不會	89	11.3%	968	12.0%
一成機會	140	17.6%	2,406	29.8%
兩成機會 } 機會小	95 } 420	12.0% } 53.0%	1,180 } 5,283	14.6% } 65.5%
三成機會	49	6.2%	465	5.8%
四成機會	47	5.9%	264	3.3%
五成機會	67	8.4%	456	5.6%
六成機會	12	1.5%	99	1.2%
七成機會	14	1.7%	136	1.7%
八成機會 } 機會大	14 } 45	1.7% } 5.6%	69 } 349	0.9% } 4.3%
九成機會	4	0.5%	31	0.4%
十成機會	2	0.2%	13	0.2%
其他	38	4.8%	79	1.0%
不知道/難講	223	28.1%	1,898	23.5%
合計	792	100.0%	8,065	100.0%
平均量值(成)		2.49		1.97
平均量值誤差		0.1		<0.1
中位數		2.0		1.0
拒答		0		2

你認為自己在未來一個月 有多大機會感染新型冠狀 病毒肺炎	香港市民代表組群		香港市民自結組群	
	頻數	百分比 (基數=791)	頻數	百分比 (基數=8,049)
0%機會	82	10.4%	595	7.4%
0.001%機會	51	6.4%	507	6.3%
0.01%機會	39	4.9%	534	6.6%
0.1%機會	24	3.1%	411	5.1%
1%機會	35	4.5%	558	6.9%
5%機會	21	2.7%	386	4.8%
10%機會	62	7.9%	1,075	13.4%
15%機會 } 機會小	6 } 472	0.8% } 59.7%	108 } 5,471	1.3% } 68.0%
20%機會	67	8.5%	777	9.6%
25%機會	6	0.8%	38	0.5%
30%機會	45	5.7%	245	3.0%
35%機會	1	0.2%	11	0.1%
40%機會	27	3.4%	222	2.8%
45%機會	3	0.4%	7	0.1%
50%機會	71	9.0%	430	5.3%
60%機會	18	2.3%	112	1.4%
70%機會	8	1.0%	129	1.6%
80%機會 } 機會大	13 } 45	1.7% } 5.6%	69 } 344	0.9% } 4.3%
90%機會	4	0.4%	21	0.3%
100%機會	2	0.2%	13	0.2%
其他	2	0.3%	2	<0.1%
不知道/很難說	201	25.4%	1,802	22.4%
合計	791	100.0%	8,049	100.0%
平均量值(成)		2.00		1.51
平均量值誤差		0.1		<0.1
中位數		1.00		1.00
拒答		1		18

你有多滿意或不滿香港政府應付新冠肺炎的表現？	香港市民代表組群		香港市民自結組群	
	頻數	百分比 (基數=792)	頻數	百分比 (基數=8,065)
好滿意	37	4.6%	687	8.5%
}滿意	182	23.0%	1,727	21.4%
幾滿意	146	18.4%	1,040	12.9%
}一半半	151	19.1%	937	11.6%
幾不滿	100	12.7%	1,113	13.8%
}不滿	458	57.9%	5,386	66.8%
好不滿	358	45.2%	4,273	53.0%
}不知道/難講	<1	<0.1%	16	0.2%
合計	792	100.0%	8,065	100.0%
}平均量值		2.2		2.1
}平均量值誤差		<0.1		<0.1
}中位數		2.0		1.0
}拒答		<1		2
淨值(滿意-不滿)		-34.8%		-45.4%

「我們香港人」意見群組量性分析

有意見認為政府應強制市民使用「安心出行」應用程式，記錄出行地點，否則不得進入指定處所，以減低病毒擴散風險。你有多支持或反對這個建議？	民主派	非民主派 (建制派/中間派/沒有政治傾向/政治中立/不屬於任何派別)
	百分比 (基數=7,483)	百分比 (基數=748)
好支持	0.8%	34.7%
}支持	3.2%	53.6%
幾支持	2.3%	18.9%
}一半半	11.9%	17.7%
幾反對	12.5%	9.3%
}反對	83.7%	26.7%
好反對	71.2%	17.5%
}不知道/很難說	1.2%	1.9%
合計	100.0%	100.0%
}平均量值	1.2	2.1
}平均量值誤差	<0.1	0.1
}中位數	1.0	1.0
}拒答	13	1
淨值(支持-反對)	-80.5%	+26.9%

附錄四：各區議會樣本資料

排名	區議會分區	香港市民代表組群	香港市民自結組群	合計
1	沙田	83	920	1003
2	東區	76	782	858
3	西貢	50	639	689
4	觀塘	62	557	619
5	元朗	61	549	610
6	屯門	50	479	529
7	九龍城	52	432	484
8	葵青	37	438	475
9	荃灣	38	409	447
10	黃大仙	36	409	445
11	深水埗	33	407	440
12	大埔	29	376	405
13	中西區	29	331	360
14	油尖旺	26	325	351
15	南區	35	308	343
16	北區	14	263	277
17	灣仔	16	187	203
18	離島	13	166	179
	合計	740	7,977	8,717

附錄五：調查問卷(3-10/12/2020)

香港民意研究所：我們香港人意見組群調查

For English, please visit: XXXXX

香港民研保持政治中立，歡迎不同意見。所有個人資料絕對保密。你可以在任何時間再次填寫問卷，表達你的最新意見，我們會以最後一次答案為準。如有查詢，請電郵至 panel@pori.hk。

最後更新時間：XXXX-XX-XXXX:XX

暫定下次更新時間：XXXX-XX-XXXX:XX

***必填**

(已登記成員)編號：*

(請勿更改此編號)

(已登記成員)邀請碼：*

(請勿更改此邀請碼)

(新登記成員)請先到 <https://www.pori.hk/hkpop-panel> 登記成為香港民研意見群組成員*

- 早前已經登記(請檢查電郵，並使用電郵內閣下的專屬超連結完成問卷)
- 剛剛完成登記
- 尚未登記，會在完成問卷後登記(在分析數據時仍未登記的話，問卷將會作廢)

確認調查參與資格

(新登記成員)已經/將會用作登記之電郵地址：*

你是否 12 歲或以上的香港居民？*

- 是
- 不是

民研意見群組諮詢

從略

意見題目

[只於 7-10/12/2020 期間收集數據]有意見認為政府應強制市民使用「安心出行」應用程式，記錄出行地點，否則不得進入指定處所，以減低病毒擴散風險。你有多支持或反對這個建議？

- 好支持
- 幾支持
- 一半半
- 幾反對
- 好反對
- 不知道／很難說

意見題目

你認為你在未來一個月有多大機會感染新型冠狀病毒肺炎(新冠肺炎)？

(請選擇最接近的答案，如果你有其他答案，請填寫最後選項。)

- 一定不會
- 一成機會
- 兩成機會
- 三成機會
- 四成機會
- 五成機會
- 六成機會
- 七成機會
- 八成機會
- 九成機會
- 十成機會(一定會)
- 不知道／很難說
- 其他：_____

意見題目

你認為疫情如何才適合全面撤銷「限聚令」？

(請盡量選擇最接近的答案；如果完全沒有合適選項，請選擇「不知道／很難說」)

- 應無條件全面撤銷「限聚令」
- 每天康復個案多於新增確診個案
- 每天新增確診個案跌至個位數
- 沒有新增本地確診個案
- 沒有新增本地及外來確診個案
- 連續 L 日沒有新增本地確診個案(請在下一頁面輸入 L)
- 連續 N 日沒有新增本地及外來確診個案(請在下一頁面輸入 N)
- 不知道／很難說

意見題目

你認為連續多少日沒有新增本地確診個案(即前述的 L 值)才適合全面撤銷「限聚令」？

意見題目

你認為連續多少日沒有新增本地及外來確診個案(即前述的 N 值)才適合全面撤銷「限聚令」？

意見題目

你有多滿意或不滿香港政府應付新冠肺炎的表現？

- 好滿意
- 幾滿意
- 一半半
- 幾不滿
- 好不滿
- 不知道／很難說

請你對特首林鄭月娥的支持程度給予評分，0 分代表絕對不支持，100 分代表絕對支持，50 分代表一半半，你會給特首林鄭月娥多少分？[只供加權用途]

(如不知道／很難說，請輸入 8888)

其他意見

你有沒有調查題目建議給我們進行民意調查？

(如果沒有意見，請將此欄位留空。)

你有沒有甚麼事情需要我們緊急轉交區議員或指定人士？(請提供聯絡你的方法)

(本欄不屬研究分析範圍，我們只是擔當橋樑角色，盡量協助有需要的市民。)

實驗題目

為了更準確取得市民對感染新型冠狀病毒肺炎的風險評估，請再次回答以下問題。

你認為你在未來一個月有多大機會感染新型冠狀病毒肺炎(新冠肺炎)？

(請選擇最接近的答案，如果你有其他答案，請填寫最後選項。)

- 0%機會(一定不會)
 - 0.001%機會(十萬分之一)
 - 0.01%機會(萬分之一)
 - 0.1%機會(千分之一)
 - 1%機會(百分之一)
 - 5%機會(二十分之一)
 - 10%機會(十分之一)
 - 15%機會
 - 20%機會
 - 25%機會
 - 30%機會
 - 35%機會
 - 40%機會
 - 45%機會
 - 50%機會
 - 60%機會
 - 70%機會
 - 80%機會
 - 90%機會
 - 100%機會(一定會)
 - 不知道／很難說
 - 其他：_____
-

個人資料(已登記成員)

以下部份為個人資料項目，包括：性別、年齡、教育程度、職業、政治取向、居住地區、2019年區議會選舉投票紀錄。如果你在過往民研意見團之調查系列已經提供過有關資料，並沒有補充或更新，可以跳過相關問題。我們會根據你於本系列調查提供的過往數據進行分析。

- 已經提供個人資料，沒有補充或更新(跳過個人資料問題)
- 現在提供／更改個人資料

個人資料**性別**

- 男
- 女
- 其他

年齡

年齡範圍

(如選擇不提供確切年齡)

- 12-14
- 15-17
- 18-19
- 20-24
- 25-29
- 30-34
- 35-39
- 40-44
- 45-49
- 50-54
- 55-59
- 60-64
- 65-69
- 70歲或以上

教育程度

(最高就讀程度，即不論有否完成該課程，包括現正就讀)

- 小學或以下
- 初中(中一至中三)
- 高中(中四至中七／DSE／毅進)
- 專上教育：非學位課程(包括文憑／證書／副學位課程)
- 專上教育：學士學位課程
- 專上教育：研究院或以上

職業

(老闆／自僱／Freelance／散工／公務員並非合適答案，請根據工作性質或內容作答)

- 行政及專業人員
- 文職及服務人員
- 勞動工人
- 學生
- 料理家務者／家庭主婦
- 退休人士
- 失業／待業／其他非在職
- 其他：_____

你認為自己的政治取向，是傾向以下哪一類？

- 本土派
- 民主派
- 中間派
- 建制派
- 沒有政治傾向／政治中立／不屬於任何派別
- 不知道／很難說
- 其他：_____

居住地區

- 中西區
- 灣仔
- 東區
- 南區
- 油尖旺
- 深水埗
- 九龍城
- 黃大仙
- 觀塘
- 荃灣
- 屯門
- 元朗
- 北區
- 大埔
- 西貢
- 沙田
- 葵青
- 離島

你於 2019 年區議會選舉中選了哪位？

- 民主派候選人，包括本土派
- 非民主派候選人，包括建制派及中間派
- 不知道／很難說
- 白票／廢票
- 沒有投票(該次選舉是登記選民)
- 沒有投票(該次選舉不是登記選民)

問卷完

感謝閣下完成問卷。如有查詢，請電郵至 panel@pori.hk 或於辦公時間致電 38443111 與香港民研聯絡。