

POP



HONG KONG PUBLIC OPINION PROGRAM

HONG KONG PUBLIC OPINION RESEARCH INSTITUTE

香港民意研究所 之 香港民意研究計劃

**最新民意調查
結果發佈會
2021年1月26日**

樣本資料

2

- 調查日期：18-22/1/2021
- 調查方法：由真實訪問員進行隨機抽樣電話訪問
- 訪問對象：18歲或以上操粵語的香港居民
- 成功樣本數目：1,011 (包括509個固網及502個手機樣本)
- 實效回應比率：67.2%
- 抽樣誤差：在95%置信水平下，百分比誤差不超過 $\pm 4\%$ ，淨值誤差不超過 $\pm 8\%$ ，評分誤差不超過 ± 2.1
- 加權方法：按照政府統計處提供的統計數字以「反覆多重加權法」作出調整。全港人口年齡及性別分佈統計數字來自《二零一九年年中人口數字》，而教育程度（最高就讀程度）及經濟活動身分統計數字則來自《香港的女性及男性 - 主要統計數字》（2019年版）。

調查項目

3

- 特首民望
- 特區政府民望
 - 市民對特區政府滿意程度
 - 市民對特區政府信任程度
 - 市民對社會狀況的評價滿意率淨值
- 民情指數

調查結果 - 特首民望

4

● 特首民望

		4-8/1/2021	18-22/1/2021	最新變化	紀錄
特首 林鄭月娥	評分	29.0	32.0	▲3.0 *	2020年11月以來 新高
	支持率	19%	21%	▲2%	2020年11月以來 新高
	反對率	72%	69%	▼3%	2020年12月以來 新低
	支持率淨值	-54%	-49%	▲5%	2020年11月以來 新高

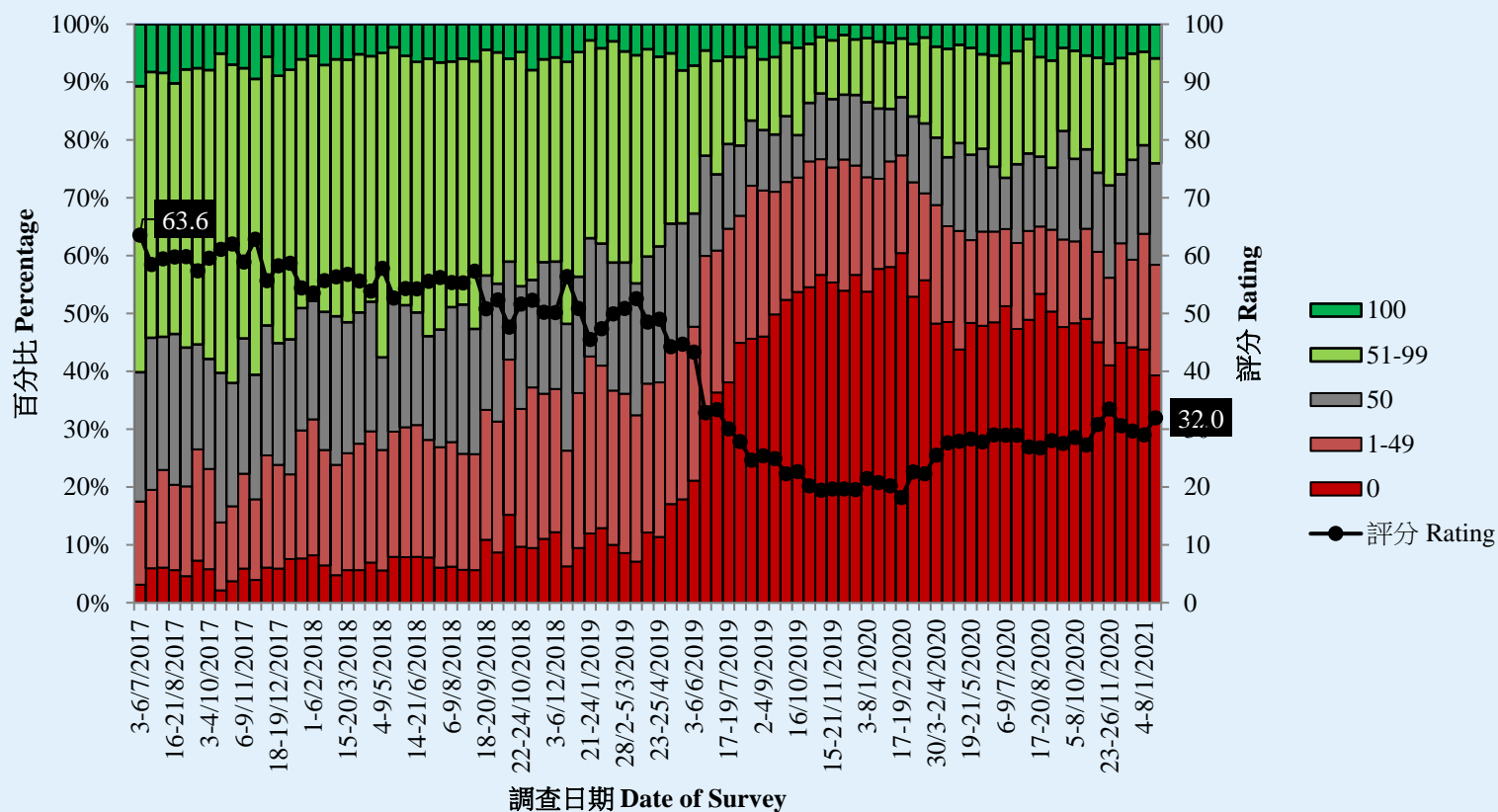
- 最新調查顯示，特首林鄭月娥的評分為32.0分，比半個月前顯著上升3.0分，有39%受訪者給予林鄭月娥0分，而其最新支持率為21%，反對率為69%，民望淨值為負49個百分點，數字與半個月前沒有顯著分別。

* 顯著變化

調查結果 - 特首民望

5

特首林鄭月娥評分 (按次計算)
Rating for Chief Executive Carrie Lam (Per Poll)
(7/2017 - 1/2021)



調查項目

9

- 特首民望
- 特區政府民望
 - 市民對特區政府滿意程度
 - 市民對特區政府信任程度
 - 市民對社會狀況的評價滿意率淨值
- 民情指數

調查結果 - 特區政府民望

10

● 市民對特區政府滿意程度

	18-22/12/2020	18-22/1/2021	最新變化	紀錄
滿意	17%	16%	--	--
唔滿意	60%	61%	▲2%	2020年11月以來 新高
淨值	-43%	-45%	▼2%	2020年10月以來 新低
平均量值	2.1	2.1	--	--

- 特區政府方面，最新滿意率為16%，不滿率61%，滿意率淨值為負45個百分點，平均量值為2.1分，即整體上接近「幾不滿」。

調查結果 - 特區政府民望

11

● 市民對特區政府信任程度

	18-22/12/2020	18-22/1/2021	最新變化	紀錄
信任	29%	28%	▼1%	2020年10月以來 新低
不信任	56%	51%	▼5%	2020年11月以來 新低
淨值	-27%	-23%	▲5%	2020年11月以來 新高
平均量值	2.4	2.5	▲0.1	2019年5月以來 新高

- 信任程度方面，最新的信任比率為28%，不信任比率51%，信任淨值為負23個百分點，平均量值為2.5分，即整體上介乎「幾不信任」及「一半半」之間。

調查結果 - 特區政府民望

12

● 市民對社會狀況的評價滿意率淨值

	18-22/12/2020	18-22/1/2021	最新變化	紀錄
民生狀況	-51%	-47%	▲3%	2020年11月以來 新高
政治狀況	-50%	-47%	▲2%	2019年3月以來 新高
經濟狀況	-59%	-54%	▲4%	2020年11月以來 新高

- 至於市民對現時民生、政治及經濟狀況的滿意程度，最新滿意淨值分別為負47、負47及負54個百分點。以上數字與上個月比較分別不大，唯政治狀況的滿意淨值錄得2019年3月以來新高。

調查項目

13

- 特首民望
- 特區政府民望
 - 市民對特區政府滿意程度
 - 市民對特區政府信任程度
 - 市民對社會狀況的評價滿意率淨值
- 民情指數

調查結果 - 民情指數

14

● 民情指數

	8/1/2021	22/1/2021	最新變化	紀錄
民情指數	64.1	68.1	▲4.0	2020年11月以來新高
政評數值	66.6	70.2	▲3.7	2020年11月以來新高
社評數值	61.9	65.4	▲3.5	2019年8月以來新高

- 指數本身及兩項成份數值均以0至200顯示，100代表正常。
- 民情指數較一月上旬上升4.0點至68.1，數字可以視為過去逾二十年來最差的2個百分比。兩個成份數值分別可以視為過去逾二十年來最差的2個和1個百分比。

POP



HONG KONG PUBLIC OPINION PROGRAM

HONG KONG PUBLIC OPINION RESEARCH INSTITUTE

香港民意研究所 之 香港民意研究計劃

「民主社區互助共融」

社區健康計劃

結果發佈會

2021年1月26日

樣本資料 - 社區健康計劃

17

	香港民研意見群組成員	
調查日期	1月18日下午3時正 至 1月25日下午3時正	
調查方法	以電郵接觸群組成員，並於網上完成調查	
訪問對象	十二歲或以上的香港市民	
	代表組群	自結組群
總成功樣本	544	4,277
回應比率	6.1%	4.9%
抽樣誤差	95%置信水平，百分比誤差+/-4%	95%置信水平，百分比誤差+/-1%
加權方法	按照1) 政府統計處提供的全港人口年齡及性別分佈統計數字、各區議會人口數字；2) 選舉事務處提供的區議會選舉結果；3) 常規調查中的特首評分分佈數字，以「反覆多重加權法」作出調整。	

調查結果 - 社區健康計劃

18

- **最新調查日期：18-25/1/2021**
- **上次調查日期：8-18/1/2021** (代表組群N=481 自結組群N=4,746)
- **上上次調查日期：28-31/12/2020** (代表組群N=804 自結組群N=8,709)

意見題目^		「香港市民代表組群」 (N=544)		「香港市民自結組群」 (N=4,267)	
		「不知道/ 很難說」	平均值	「不知道/ 很難說」	平均值
Q1 你認為你在未來 一個月有多大機會 感染新型冠狀病毒 肺炎(新冠肺炎)? [對數尺度]	最新	33%	二成二▲*	20%	一成六
	上次	28%	一成一	20%	一成五
	上上次	25%	二成	26%	一成七

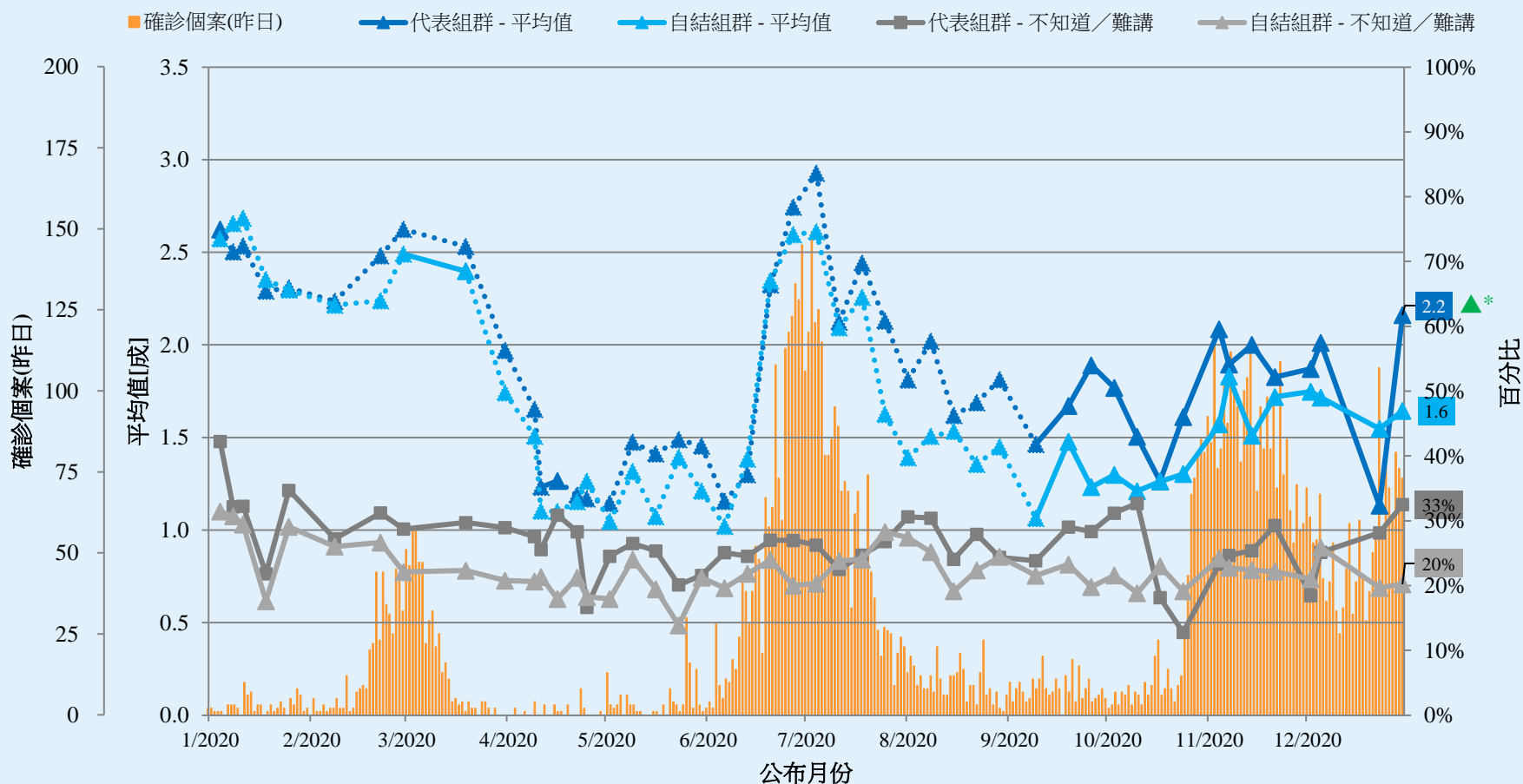
^ 答案選項為 0-10分量尺及「其他/不知道/很難說」選項。2020年10月前以線性尺度提問，之後改用對數尺度。

* 顯著變化

調查結果 - 社區健康計劃

20

市民對預計感染 新型冠狀病毒肺炎 的機會率評估



^ 答案選項為 0-10分量尺及「其他/不知道/很難說」選項。2020年10月前以線性尺度提問，之後改用對數尺度。

* 顯著變化

調查結果 - 社區健康計劃

21

- **最新調查日期：18-25/1/2021**
- **上次調查日期：8-18/1/2021** (代表組群N=479 自結組群N=4,749)
- **上上次調查日期：28-31/12/2020** (代表組群N=803 自結組群N=8,716)

意見題目^		「香港市民代表組群」(N=543)				「香港市民自結組群」(N=4,274)			
		滿意	一半半	不滿	平均量值†	滿意	一半半	不滿	平均量值†
Q2 你有多滿意或不滿香港政府應付新冠肺炎的表現？	最新	16%	12% ▼*	71% ▲*	2.0 ▼*	12% ▼*	11%	76% ▲*	1.8 ▼*
	上次	17%	28%	55%	2.2	18%	10%	72%	1.9
	上上次	16%	20%	64%	2.1	16%	13%	71%	1.9

^ 答案選項為「好滿意／幾滿意／一半半／幾不滿／好不滿／不知道/很難說」

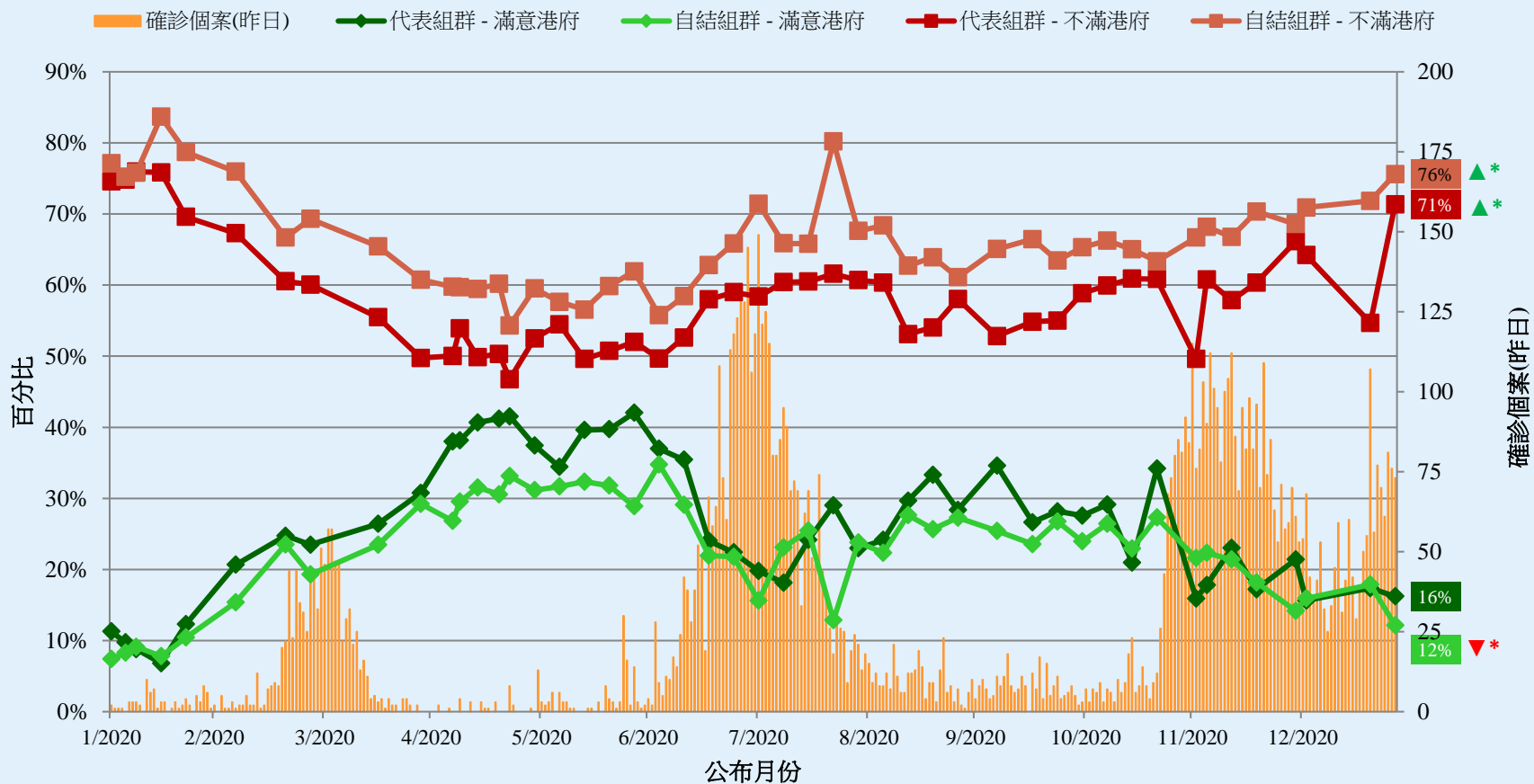
† 平均量值是把所有答案按照正面程度，以1分最低5分最高量化成為1、2、3、4、5分，再求取樣本平均數值。

* 顯著變化

調查結果 - 社區健康計劃

22

市民評價香港政府應付新冠肺炎的表現



^ 答案選項為「好滿意／幾滿意／一半半／幾不滿／好不滿／不知道/很難說」

* 顯著變化

POP



HONG KONG PUBLIC OPINION PROGRAM

HONG KONG PUBLIC OPINION RESEARCH INSTITUTE

香港民意研究所 之 香港民意研究計劃

「民主社區互助共融」社區健康計劃

疫後復常指數

結果發佈會

2021年1月26日

樣本資料 - 疫後復常指數

24

	香港民研意見群組成員
調查日期	1月18日下午3時正 至 1月25日下午3時正
調查方法	以電郵接觸群組成員，並於網上完成調查
訪問對象	十二歲或以上的香港市民
總成功樣本	4,277
回應比率	4.9%
抽樣誤差	95%置信水平，百分比誤差+/-1%
加權方法	按照1) 政府統計處提供的全港人口年齡及性別分佈統計數字、各區議會人口數字；2) 選舉事務處提供的區議會選舉結果；3) 常規調查中的特首評分分佈數字，以「反覆多重加權法」作出調整。

調查結果 - 疫後復常指數

25

公佈日期	<u>12/1</u>	<u>13/1</u>	<u>14/1</u>	<u>15/1</u>	<u>16/1</u>	<u>17/1</u>	<u>18/1</u>	<u>19/1</u>	<u>20/1</u>	<u>21/1</u>	<u>22/1</u>	<u>23/1</u>	<u>24/1</u>	<u>25/1</u>	<u>26/1</u>
輸入個案(昨日)	3	0	0	3	3	1	4	5	1	0	7	6	3	4	4
本地個案(昨日)	38	60	42	26	35	49	51	102	55	77	63	55	78	72	69
PEGRI 疫後復聚指數	18.8	15.2	18.8	18.8	18.8	15.2	15.2	12.2	16.4	16.6	16.6	16.4	15.7	15.3	15.6

調查結果 - 疫後復常指數

26

