

# POP



---

HONG KONG PUBLIC OPINION PROGRAM

HONG KONG PUBLIC OPINION RESEARCH INSTITUTE

香港民意研究所 之 香港民意研究計劃

---

最新民意調查  
結果發佈會  
2020年12月29日

# 樣本資料

2

- 調查日期：18-22/12/2020
- 調查方法：由真實訪問員進行隨機抽樣電話訪問
- 訪問對象：18歲或以上操粵語的香港居民
- 成功樣本數目：1,014 (包括503個固網及511個手機樣本)
- 實效回應比率：68.7%
- 抽樣誤差：在95%置信水平下，百分比誤差不超過 $\pm 4\%$ ，淨值誤差不超過 $\pm 7\%$ ，評分誤差不超過 $\pm 2.1$
- 加權方法：按照政府統計處提供的統計數字以「反覆多重加權法」作出調整。全港人口年齡及性別分佈統計數字來自《二零一九年年中人口數字》，而教育程度（最高就讀程度）及經濟活動身分統計數字則來自《香港的女性及男性 - 主要統計數字》（2019年版）。

# 調查項目

3

- 特首民望
- 特區政府民望
  - 市民對特區政府滿意程度
  - 市民對特區政府信任程度
  - 市民對社會狀況的評價滿意率淨值
- 民情指數
- 2020年回顧及2021年前瞻

# 調查結果 - 特首民望

4

## ● 特首民望

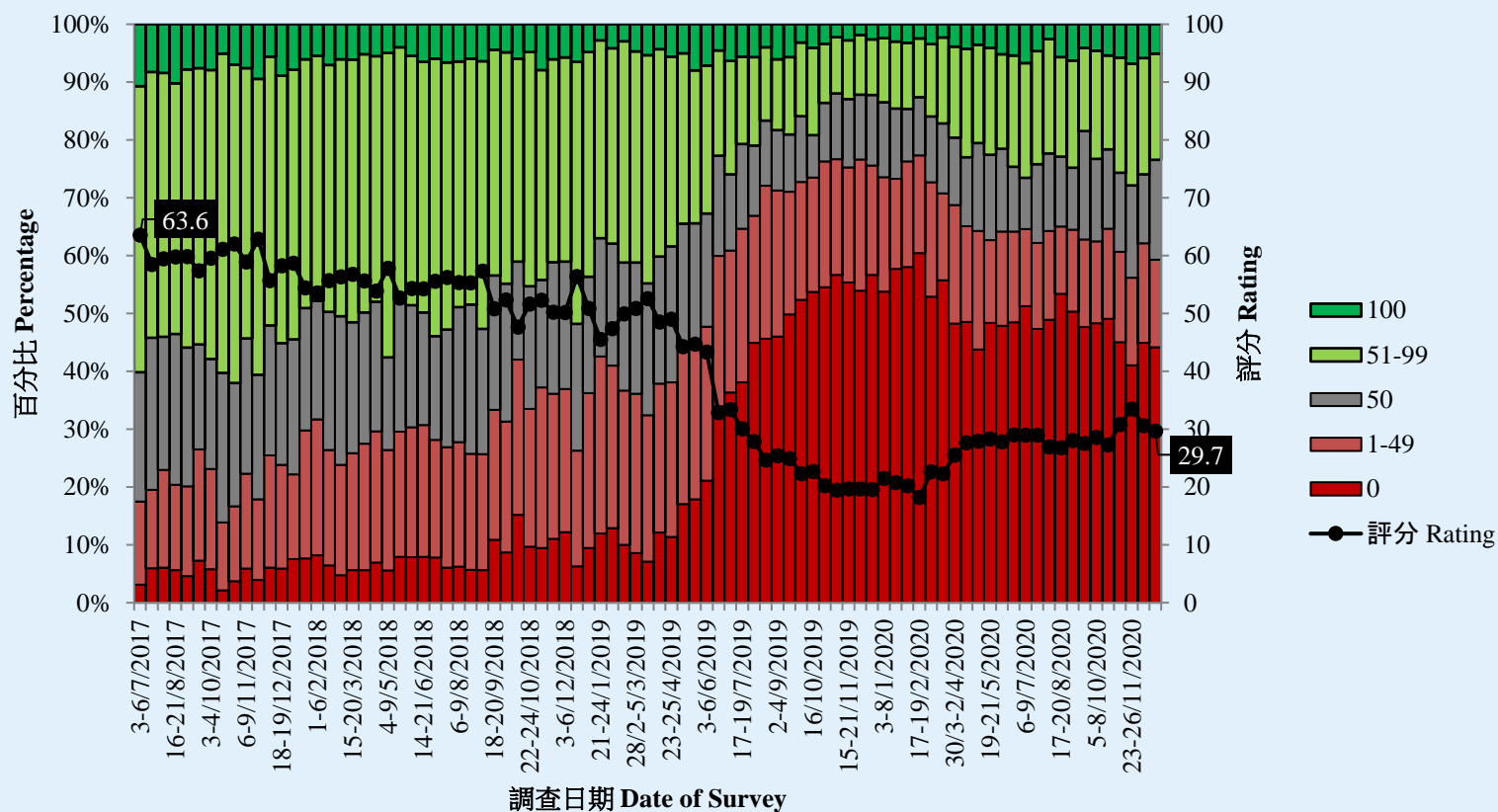
		7-10/12/2020	18-22/12/2020	最新變化	紀錄
特首 林鄭月娥	評分	30.6	<b>29.7</b>	<b>▼0.9</b>	2020年10月以來 <b>新低</b>
	支持率	20%	<b>18%</b>	<b>▼1%</b>	2020年10月以來 <b>新低</b>
	反對率	69%	<b>69%</b>	<b>▼&lt;1%</b>	2020年11月以來 <b>新低</b>
	支持率淨值	-50%	<b>-51%</b>	<b>▼1%</b>	2020年10月以來 <b>新低</b>

- 最新調查顯示，特首林鄭月娥的評分為**29.7**分，有**44%**受訪者給予林鄭月娥**0**分，其支持率為**18%**，反對率為**69%**，民望淨值為負**51**個百分點，全部數字與半個月前分別不大。

# 調查結果 - 特首民望

5

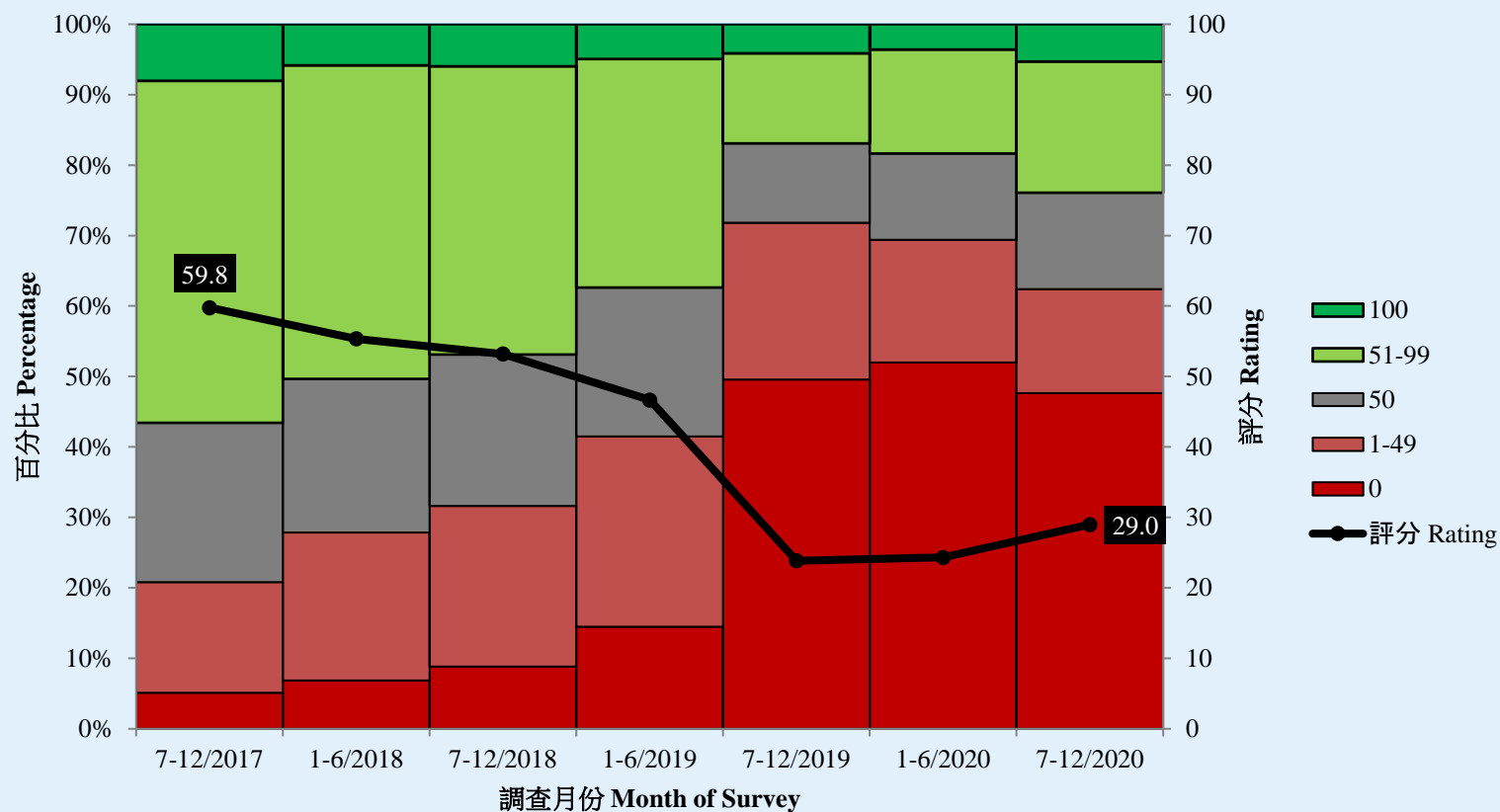
特首林鄭月娥評分 (按次計算)  
Rating for Chief Executive Carrie Lam (Per Poll)  
(7/2017 – 12/2020)



# 調查結果 - 特首民望

6

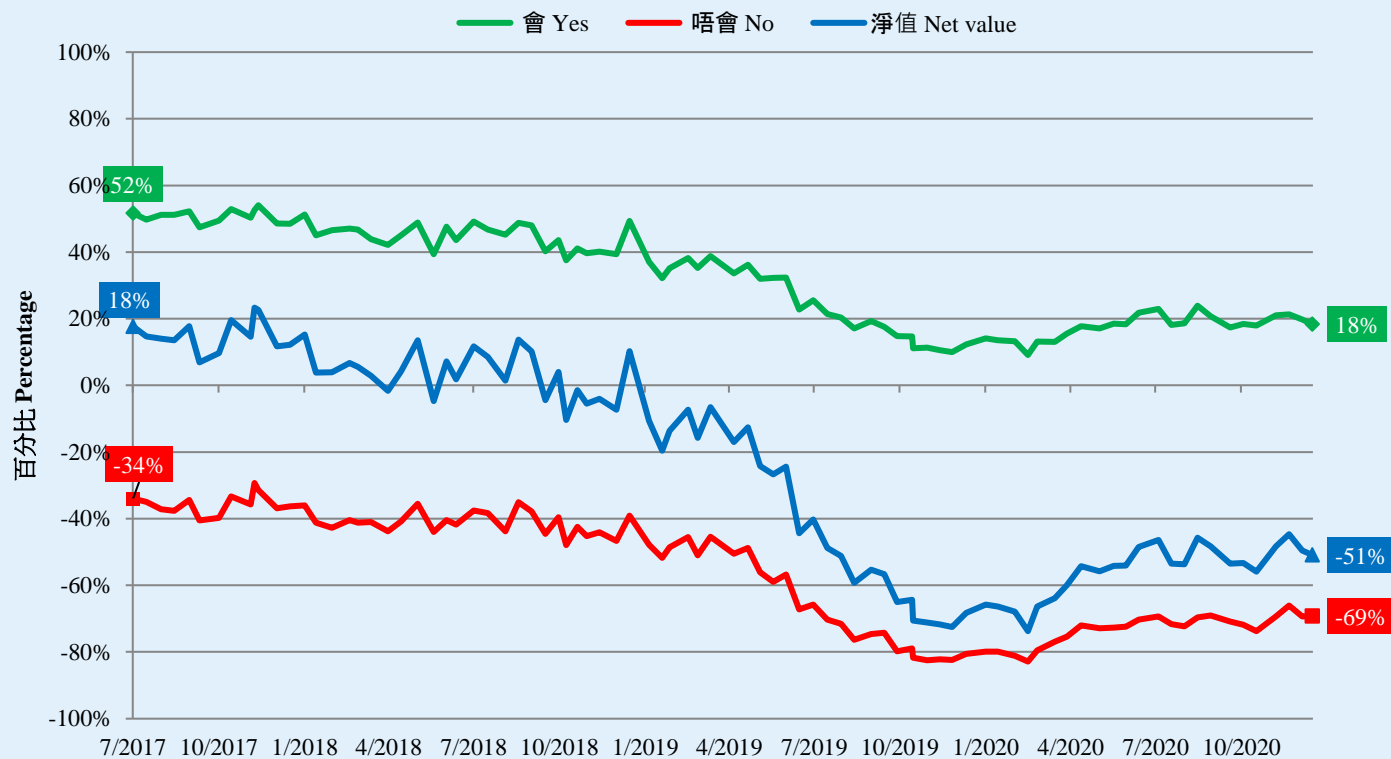
特首林鄭月娥評分 (半年結)  
Rating for Chief Executive Carrie Lam (Half-yearly average)  
(7-12/2017 – 7-12/2020)



# 調查結果 - 特首民望

9

市民對林鄭月娥出任特首的假設投票結果 (按次計算)  
Hypothetical Voting for Carrie Lam as the Chief Executive (Per Poll)  
(7/2017 - 12/2020)



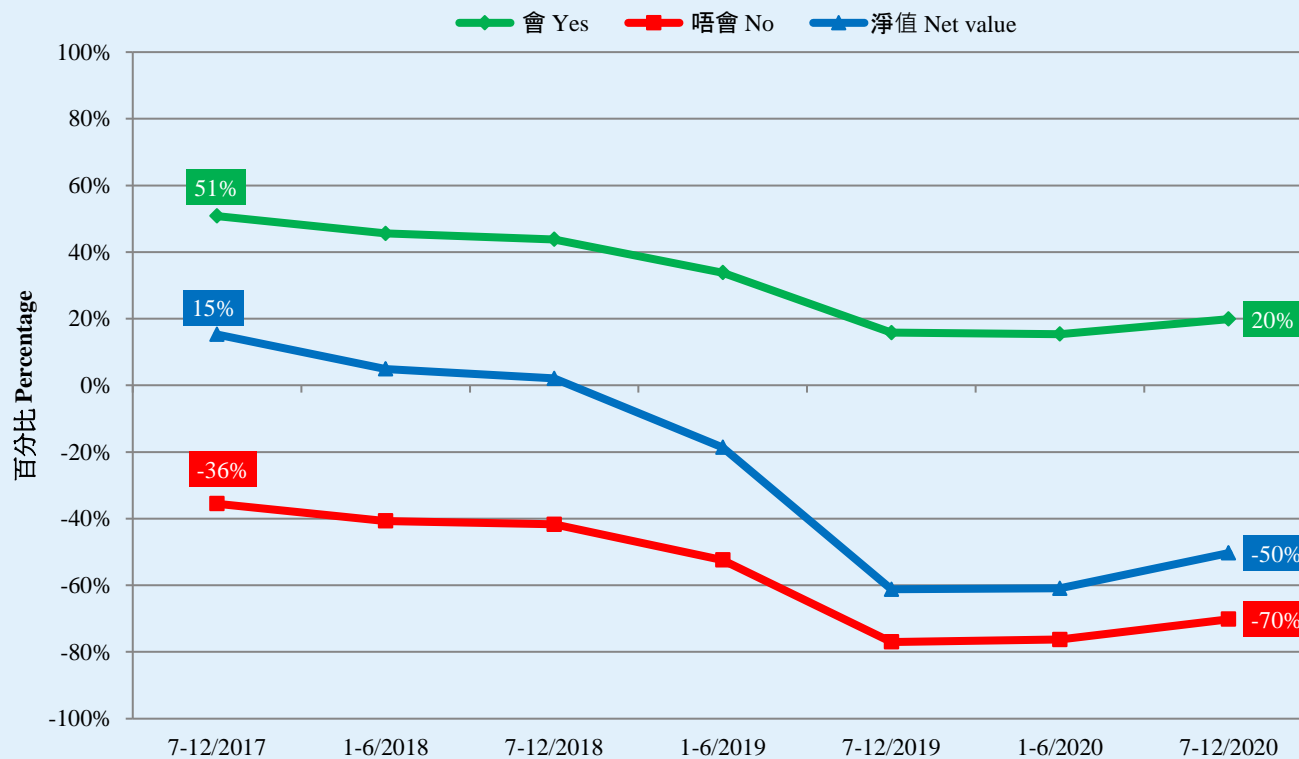
調查月份 Month of Survey

『唔會』百分比以負向表示。  
Percentage of 'No' is presented as negative

# 調查結果 - 特首民望

10

市民對林鄭月娥出任特首的假設投票結果 (半年結)  
Hypothetical Voting for Carrie Lam as the Chief Executive (Half-yearly average)  
(7-12/2017 – 7-12/2020)



調查月份 Month of Survey

『唔會』百分比以負向表示。  
Percentage of 'No' is presented as negative



# 調查項目

11

- 特首民望
- 特區政府民望
  - 市民對特區政府滿意程度
  - 市民對特區政府信任程度
  - 市民對社會狀況的評價滿意率淨值
- 民情指數
- 2020年回顧及2021年前瞻

# 調查結果 - 特區政府民望

12

## ● 市民對特區政府滿意程度

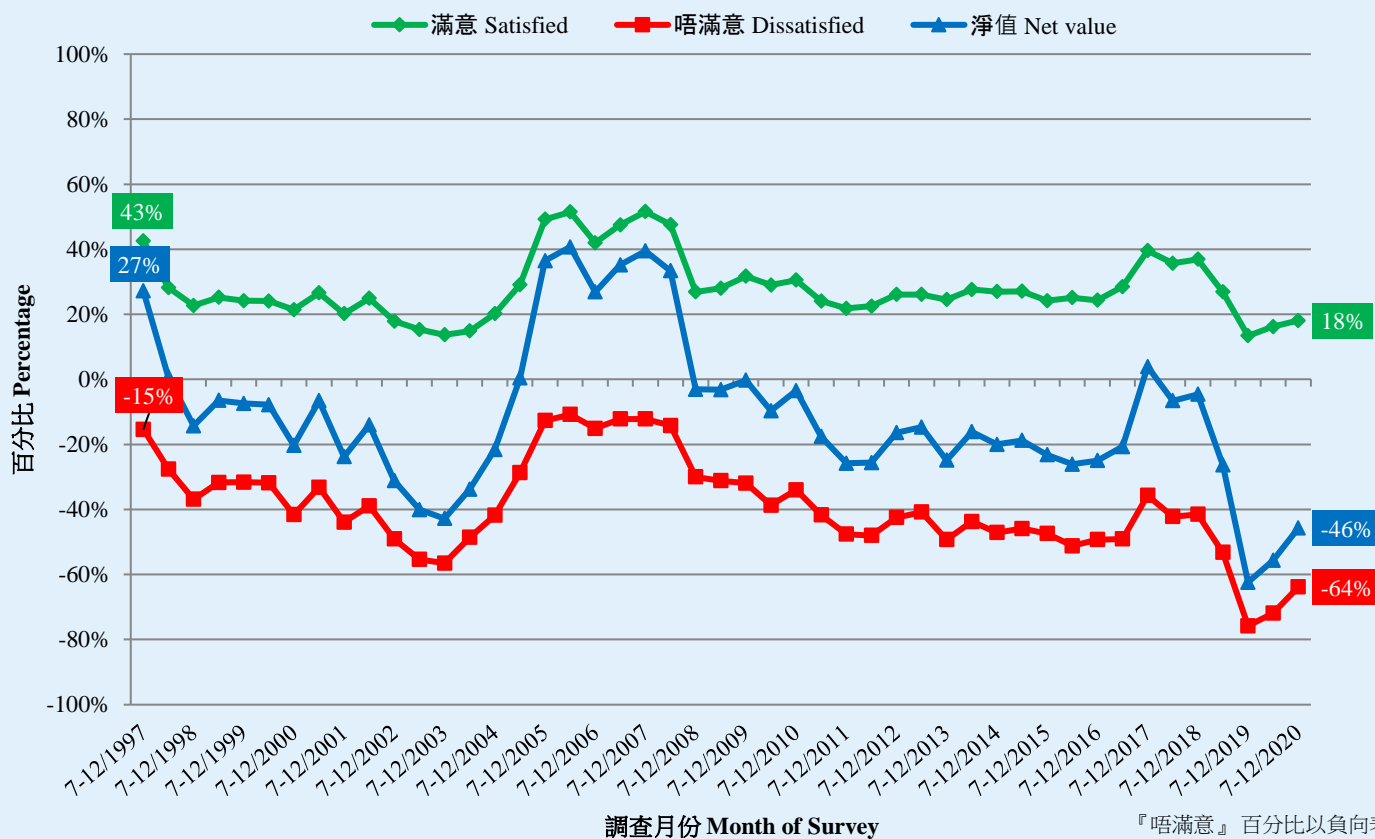
	23-26/11/2020	18-22/12/2020	最新變化	紀錄
滿意	19%	<b>17%</b>	<b>▼3%</b>	2020年6月以來 <b>新低</b>
唔滿意	62%	<b>60%</b>	<b>▼3%</b>	2019年5月以來 <b>新低</b>
淨值	-43%	<b>-43%</b>	<b>▼&lt;1%</b>	2020年10月以來 <b>新低</b>
平均量值	2.1	<b>2.1</b>	<b>▲&lt;0.1</b>	2019年5月以來 <b>新高</b>

- 特區政府方面，最新滿意率為17%，不滿率60%，滿意率淨值為負43個百分點，平均量值為2.1分，即整體上接近「幾不滿」。

# 調查結果 - 特區政府民望

13

市民對特區政府滿意程度 (半年結)  
People's satisfaction with the HKSAR Government (Half-yearly average)  
(7-12/1997 - 7-12/2020)



『唔滿意』百分比以負向表示。  
Percentage of 'Dissatisfied' is presented as negative

# 調查結果 - 特區政府民望

14

## ● 市民對特區政府信任程度

	23-26/11/2020	18-22/12/2020	最新變化	紀錄
信任	30%	<b>29%</b>	▼1%	2020年10月以來 <b>新低</b>
不信任	49%	<b>56%</b>	▲7%*	2020年10月以來 <b>新高</b>
淨值	-20%	<b>-27%</b>	▼8%	2020年10月以來 <b>新低</b>
平均量值	2.5	<b>2.4</b>	▼0.1	2019年5月以來 <b>新低</b>

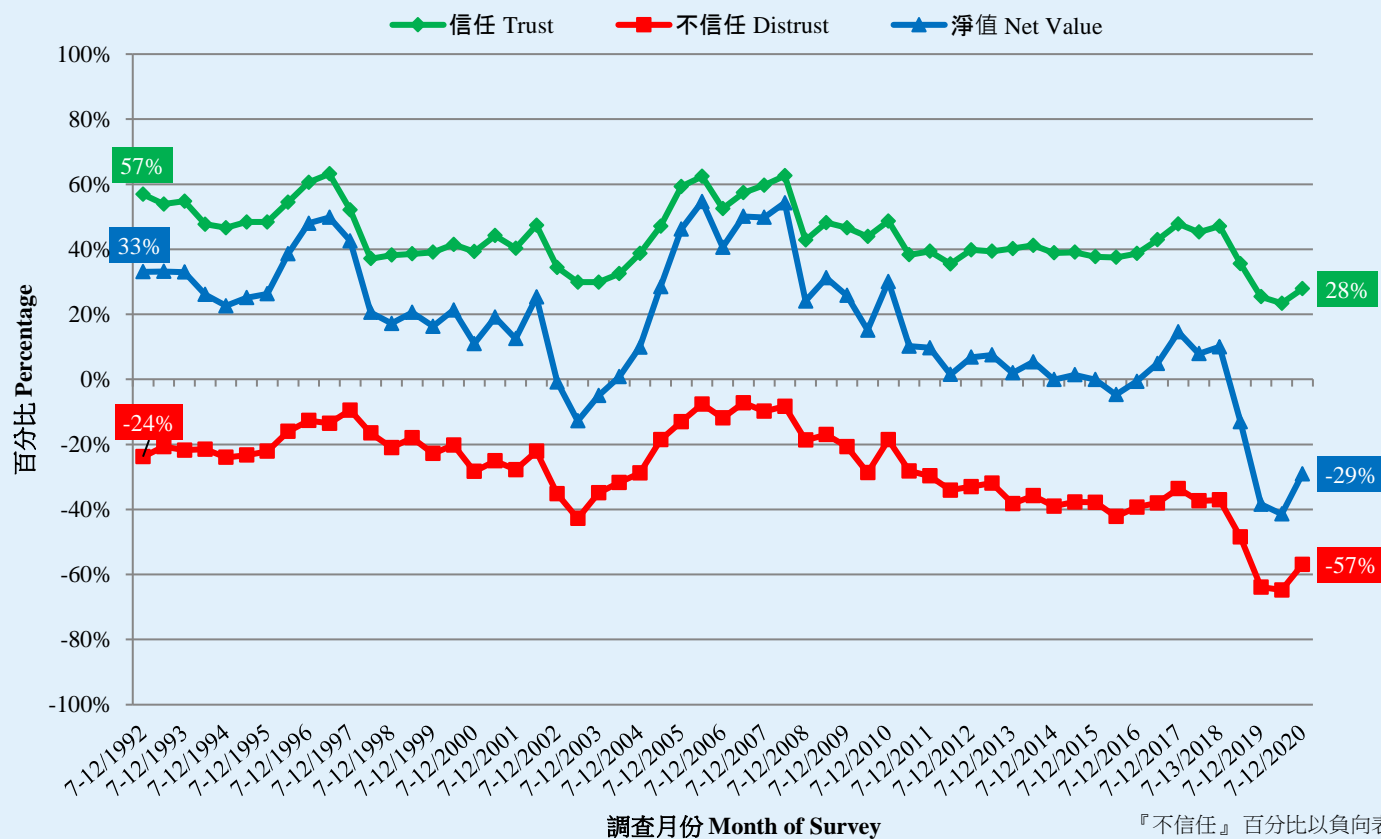
- 信任程度方面，最新的信任比率為29%，不信任比率56%，信任淨值下跌8個百分點至負27，但變化未超過抽樣誤差，平均量值為2.4分，即整體上介乎「幾不信任」及「一半半」之間。

\* 顯著變化

# 調查結果 - 特區政府民望

15

市民對特區政府信任程度 (半年結)  
People's trust in the HKSAR Government (Half-yearly average)  
(7-12/1992 – 7-12/2020)



『不信任』百分比以負向表示。  
Percentage of 'Distrust' is presented as negative

# 調查結果 - 特區政府民望

16

## ● 市民對社會狀況的評價滿意率淨值

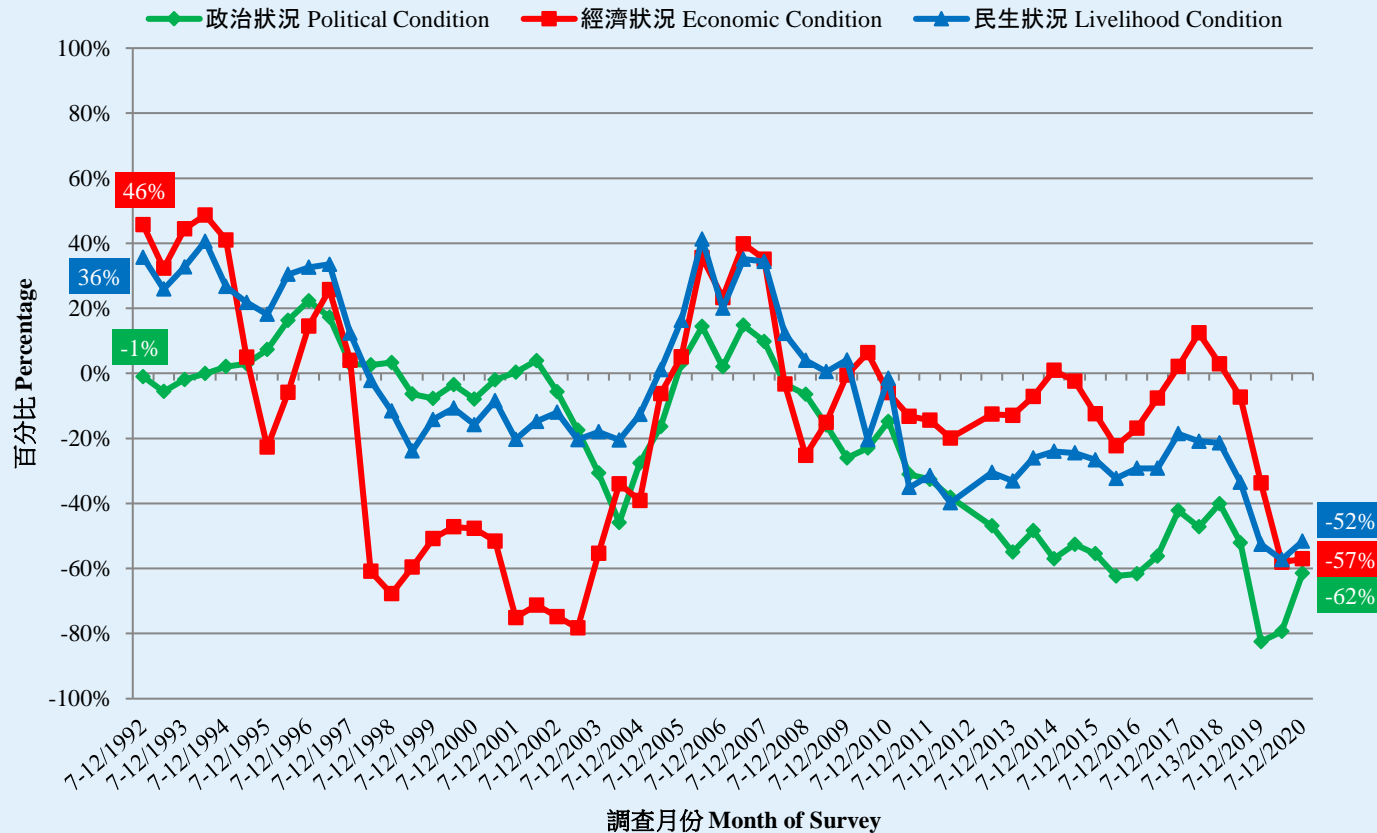
	23-26/11/2020	18-22/12/2020	最新變化	紀錄
政治狀況	-50%	<b>-50%</b>	<b>▲1%</b>	2019年4月以來 <b>新高</b>
民生狀況	-46%	<b>-51%</b>	<b>▼4%</b>	2020年10月以來 <b>新低</b>
經濟狀況	-53%	<b>-59%</b>	<b>▼5%</b>	2020年10月以來 <b>新低</b>

- 至於市民對現時政治、民生及經濟狀況的滿意程度，最新滿意淨值就分別為負50、負51及負59個百分點。以上數字與上個月比較分別不大。

# 調查結果 - 特區政府民望

17

市民對社會狀況的評價滿意率淨值 (半年結)  
People's appraisals of society's conditions (Half-yearly average)  
(7-12/1992 – 7-12/2020)



# 調查項目

18

- 特首民望
- 特區政府民望
  - 市民對特區政府滿意程度
  - 市民對特區政府信任程度
  - 市民對社會狀況的評價滿意率淨值
- 民情指數
- 2020年回顧及2021年前瞻



# 調查結果 - 民情指數

19

## ● 民情指數

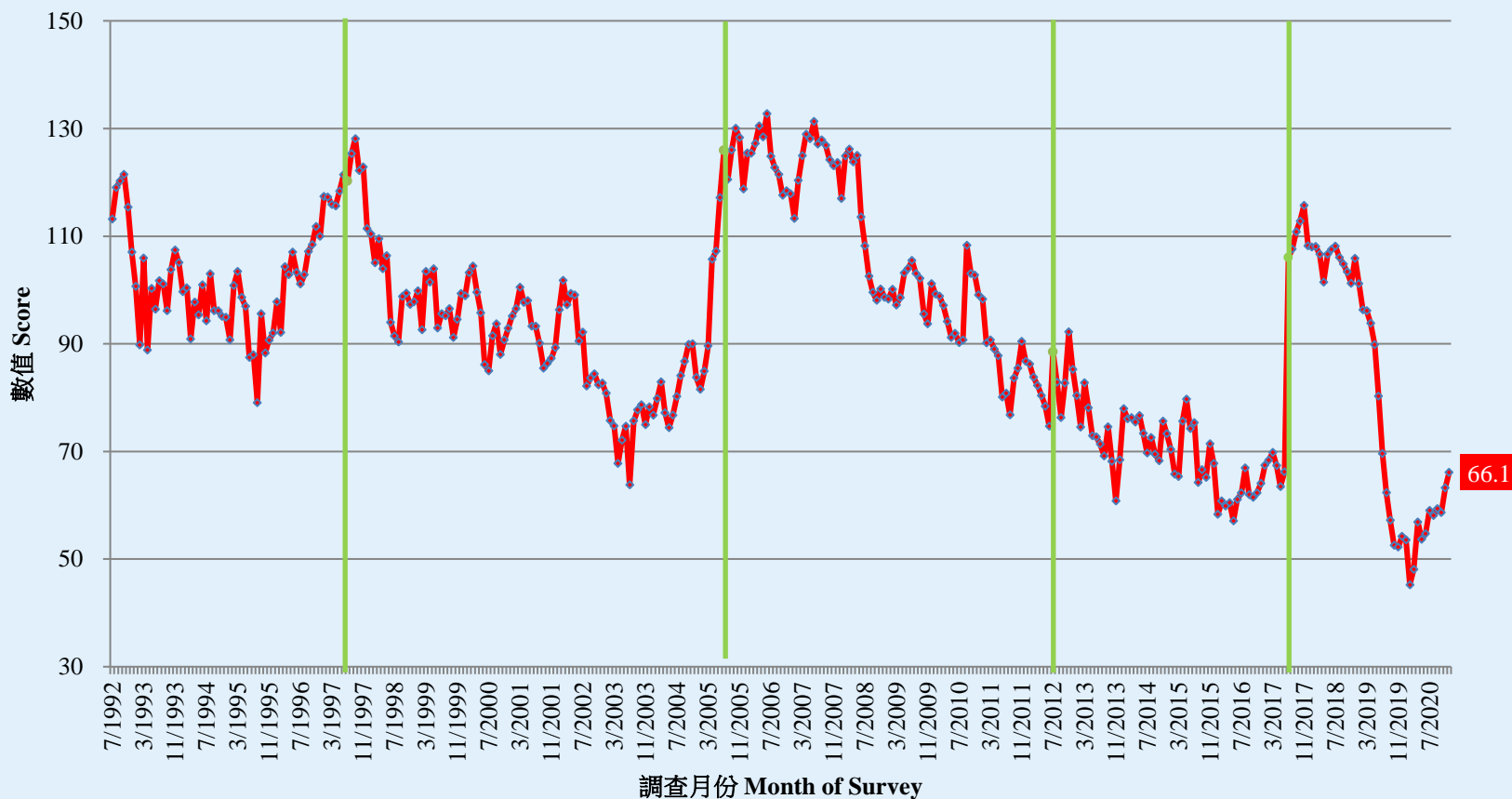
	10/12/2020	22/12/2020	最新變化	紀錄
民情指數	67.7	<b>64.5</b>	<b>▼3.3</b>	2020年11月以來 <b>新低</b>
政評數值	69.8	<b>67.2</b>	<b>▼2.6</b>	2020年11月以來 <b>新低</b>
社評數值	65.3	<b>62.0</b>	<b>▼3.2</b>	2020年11月以來 <b>新低</b>

- 指數本身及兩項成份數值均以0至200顯示，100代表正常。
- 民情指數較十二月上旬下跌3.3點至64.5，數字可以視為過去逾二十年來最差的1個百分比。兩個成份數值分別可以視為過去逾二十年來最差的1個百分比。

# 調查結果 - 民情指數

20

民情指數 (按月計算)  
Public Sentiment Index (monthly average)  
(7/1992 - 12/2020)



# 調查項目

22

- 特首民望
- 特區政府民望
  - 市民對特區政府滿意程度
  - 市民對特區政府信任程度
  - 市民對社會狀況的評價滿意率淨值
- 民情指數
- 2020年回顧及2021年前瞻

# 調查結果 - 年終回顧前瞻

23

## ● 對香港本年發展的評價

	18-23/12/2019	18-22/12/2020	最新變化	紀錄
滿意	9%	<b>9%</b>	<b>▲&lt;1%</b>	2018年12月以來 <b>新高</b>
唔滿意	84%	<b>72%</b>	<b>▼12% *</b>	2018年12月以來 <b>新低</b>
淨值	-75%	<b>-62%</b>	<b>▲12% *</b>	2018年12月以來 <b>新高</b>
平均量值	1.6	<b>1.9</b>	<b>▲0.2 *</b>	2018年12月以來 <b>新高</b>

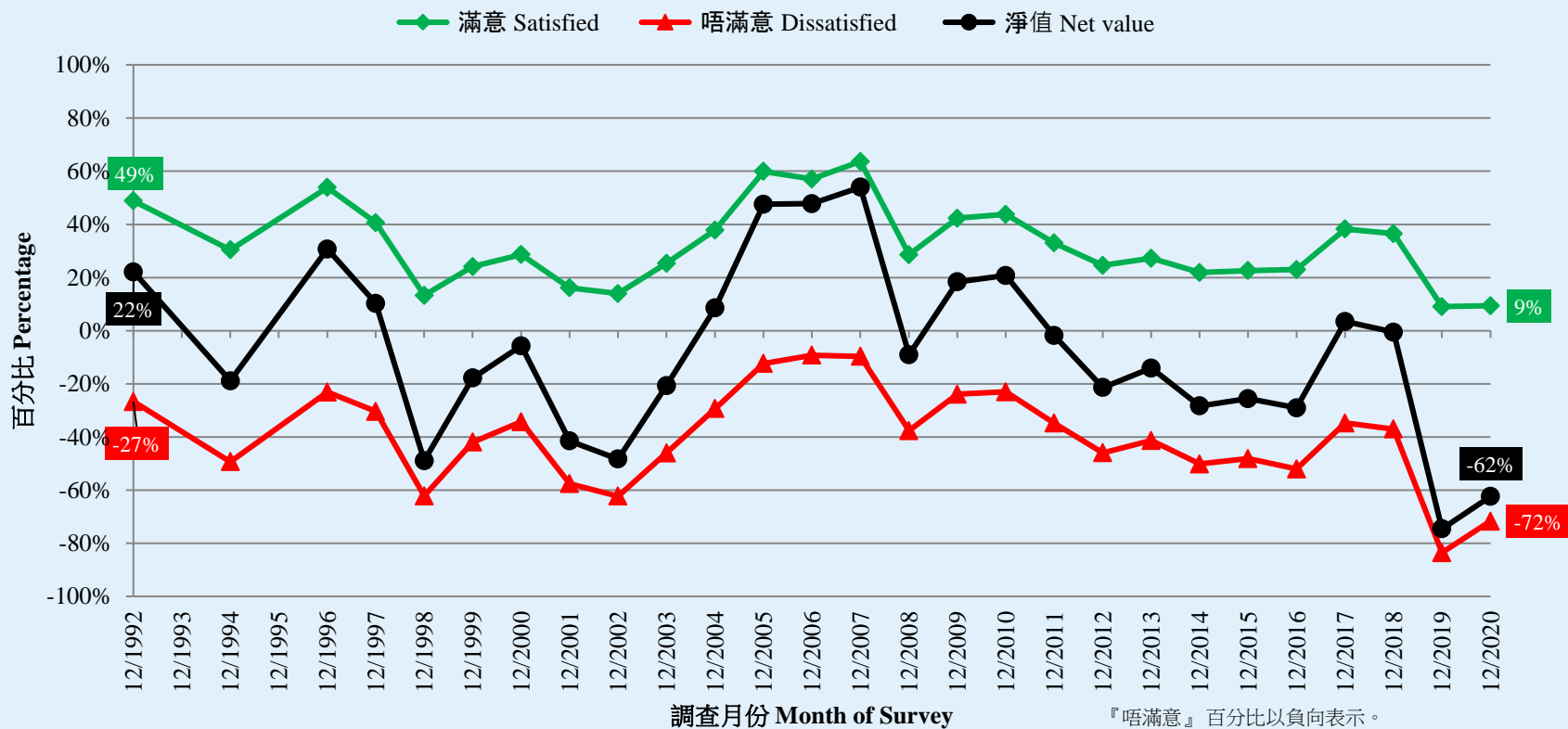
- 週年調查顯示，市民對香港過去一年整體發展的滿意比率為9%，不滿比率為72%，淨值為負62個百分點，平均量值為1.9，即整體上接近「幾不滿」，整體評價較去年的歷史低位明顯有改善。

\* 顯著變化

# 調查結果 - 年終回顧前瞻

24

市民對香港【本年】發展滿意度 (按次計算)  
Satisfaction with Hong Kong's Development [This Year] (Per Poll)  
(12/1992 - 12/2020)



『唔滿意』百分比以負向表示。  
Percentage of 'Dissatisfied' is presented as negative

# 調查結果 - 年終回顧前瞻

25

## ● 預期來年香港整體發展

	18-23/12/2019	18-22/12/2020	最新變化	紀錄
改善	23%	<b>34%</b>	<b>▲10% *</b>	2017年12月以來 <b>新高</b>
惡化	59%	<b>39%</b>	<b>▼20% *</b>	2017年12月以來 <b>新低</b>
樂觀淨值	-36%	<b>-6%</b>	<b>▲30% *</b>	2017年12月以來 <b>新高</b>

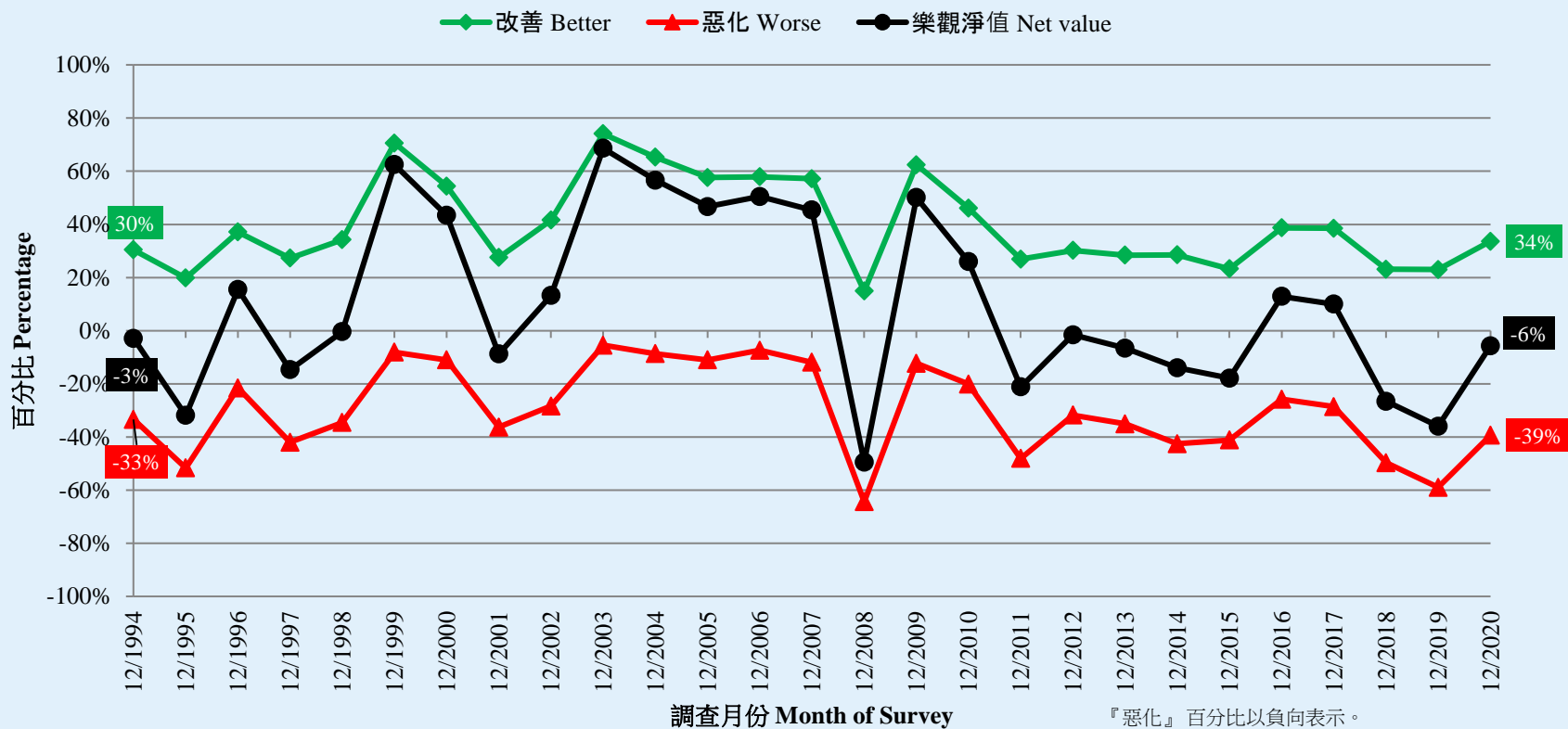
- 展望將來，34%預期來年香港的整體發展將有所改善，認為會惡化的則佔39%，樂觀淨值為負6個百分點，較去年大幅回升。

\* 顯著變化

# 調查結果 - 年終回顧前瞻

26

預期來年香港整體發展 (按次計算)  
Development of Hong Kong Next Year (Per Poll)  
(12/1994 - 12/2020)



『惡化』百分比以負向表示。  
Percentage of 'Worse' is presented as negative

# 調查結果 - 年終回顧前瞻

27

## ● 過去一年生活快樂程度

	18-23/12/2019	18-22/12/2020	最新變化	紀錄
快樂	20%	<b>13%</b>	<b>▼6% *</b>	1992年12月有記錄 <b>新低</b>
唔快樂	58%	<b>59%</b>	<b>▲1%</b>	1992年12月有記錄 <b>新高</b>
快樂比率淨值	-38%	<b>-45%</b>	<b>▼7%</b>	1992年12月有記錄 <b>新低</b>
平均量值	2.3	<b>2.2</b>	<b>▼&lt;0.1</b>	1992年12月有記錄 <b>新低</b>

- 個人層面方面，13%市民表示在過去一年活得快樂，59%表示不快樂，快樂淨值為負45個百分點，再創調查1992年開展以來**新低**，平均量值為2.2，即整體上接近「幾不快樂」。

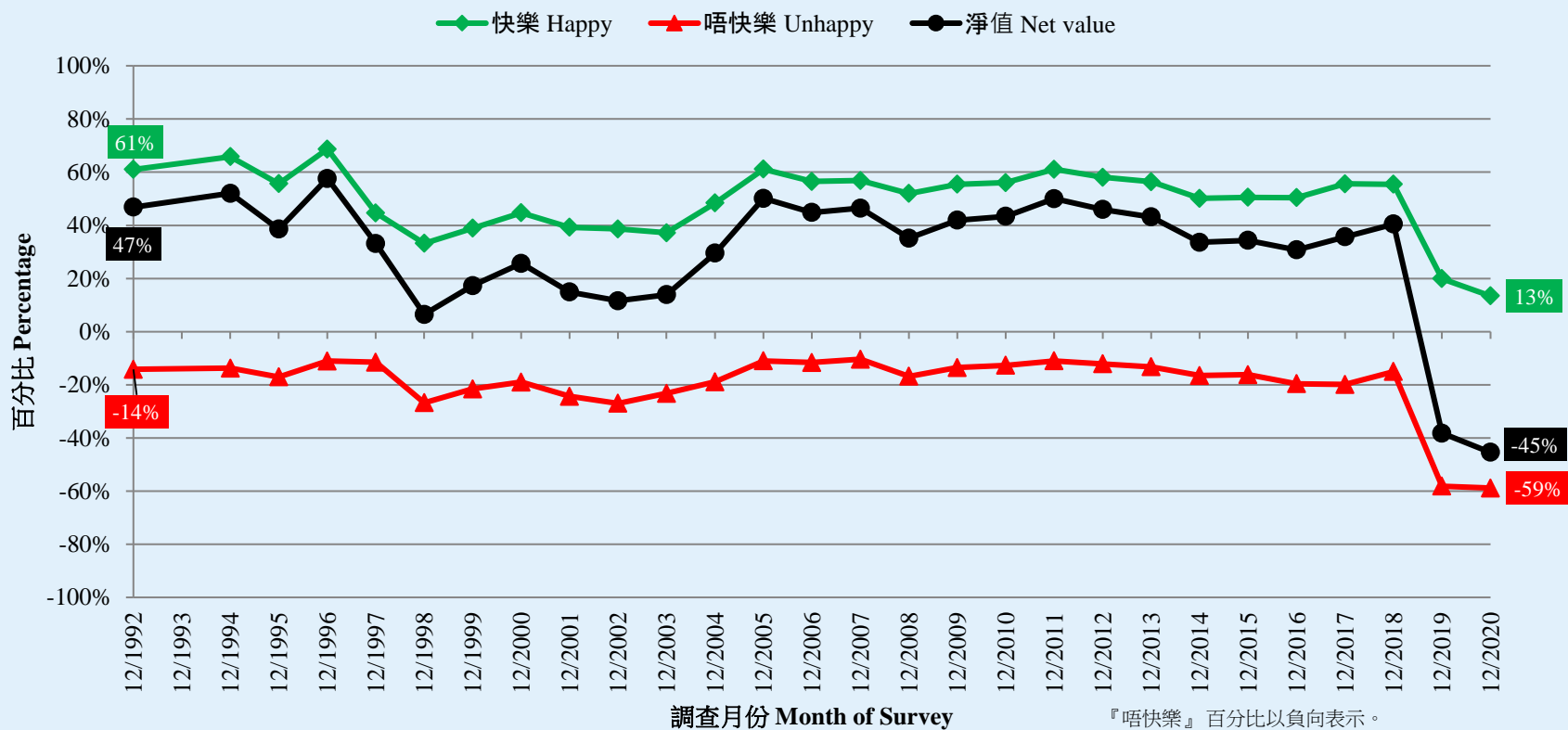
\* 顯著變化



# 調查結果 - 年終回顧前瞻

28

過去一年生活快樂程度 (按次計算)  
Happiness level in the year past (Per Poll)  
(12/1992 - 12/2020)



『唔快樂』百分比以負向表示。  
Percentage of 'Unhappy' is presented as negative

# 調查結果 - 年終回顧前瞻

29

## ● 預計來年個人發展

	18-23/12/2019	18-22/12/2020	最新變化	紀錄
較去年佳	31%	<b>31%</b>	▼<1%	2008年12月以來 <b>新低</b>
較去年差	38%	<b>25%</b>	▼ <b>13% *</b>	2018年12月以來 <b>新低</b>
樂觀淨值	-7%	<b>6%</b>	▲ <b>13% *</b>	2018年12月以來 <b>新高</b>

- 對於來年的展望，31%預計其個人發展將會較去年為佳，25%則認為會較差，樂觀淨值為正6個百分點，較去年明顯有所改善。

\* 顯著變化

# 調查結果 - 年終回顧前瞻

30

## ● 新年願望

	18-23/12/2019	18-22/12/2020	最新變化	紀錄
與社會相關	65%	<b>49%</b>	<b>▼16% *</b>	2018年12月以來 <b>新低</b>
與個人相關	9%	<b>22%</b>	<b>▲12% *</b>	2018年12月以來 <b>新高</b>
與世界和平或友愛相關	12%	<b>7%</b>	<b>▼5% *</b>	2000年12月以來 <b>新低</b>
沒有新年願望	8%	<b>10%</b>	<b>▲2%</b>	2012年12月以來 <b>新高</b>

- 至於市民新年願望的內容，與社會相關的從高位大幅回落至49%，與個人相關的則從低位顯著回升至22%，與世界和平或友愛相關的佔7%。

\* 顯著變化

# POP



---

HONG KONG PUBLIC OPINION PROGRAM

HONG KONG PUBLIC OPINION RESEARCH INSTITUTE

香港民意研究所 之 香港民意研究計劃

---

「民主社區互助共融」

社區健康計劃

結果發佈會

2020年12月29日

# 樣本資料 - 社區健康計劃

32

	香港民研意見群組成員	
調查日期	12月17日下午3時正 至 12月28日下午3時正	
調查方法	以電郵接觸群組成員，並於網上完成調查	
訪問對象	十二歲或以上的香港市民	
	代表組群	自結組群
總成功樣本	277	6,529
回應比率	3.4%	7.4%
抽樣誤差	95%置信水平，百分比誤差+/-6%	95%置信水平，百分比誤差+/-1%
加權方法	按照1) 政府統計處提供的全港人口年齡及性別分佈統計數字、各區議會人口數字；2) 選舉事務處提供的區議會選舉結果；3) 常規調查中的特首評分分佈數字，以「反覆多重加權法」作出調整。	

# 調查結果 - 社區健康計劃

33

- 問題：你認為你在未來一個月有多大機會感染新型冠狀病毒肺炎 (新冠肺炎)？

線性尺度	對數尺度
一定不會	0%機會 (一定不會)
	0.001%機會 (十萬分之一)
	0.01%機會 (萬分之一)
	0.1%機會 (千分之一)
	1%機會 (百分之一)
一成機會	5%機會 (二十分之一)
	10%機會 (十分之一)
兩成機會	15%機會
	20%機會
三成機會	25%機會
	30%機會
四成機會	35%機會
	40%機會
五成機會	45%機會
	50%機會
六成機會	60%機會
	70%機會
七成機會	70%機會
	80%機會
八成機會	80%機會
	90%機會
九成機會	90%機會
	100%機會 (一定會)
十成機會 (一定會)	100%機會 (一定會)

^ 答案選項為 0-10分量尺及「其他/不知道/很難說」選項。2020年10月前以線性尺度提問，之後再加入對數尺度。

# 調查結果 - 社區健康計劃

34

- 最新調查日期：17-28/12/2020
- 問題：你認為你在未來一個月有多大機會感染新型冠狀病毒肺炎（新冠肺炎）？

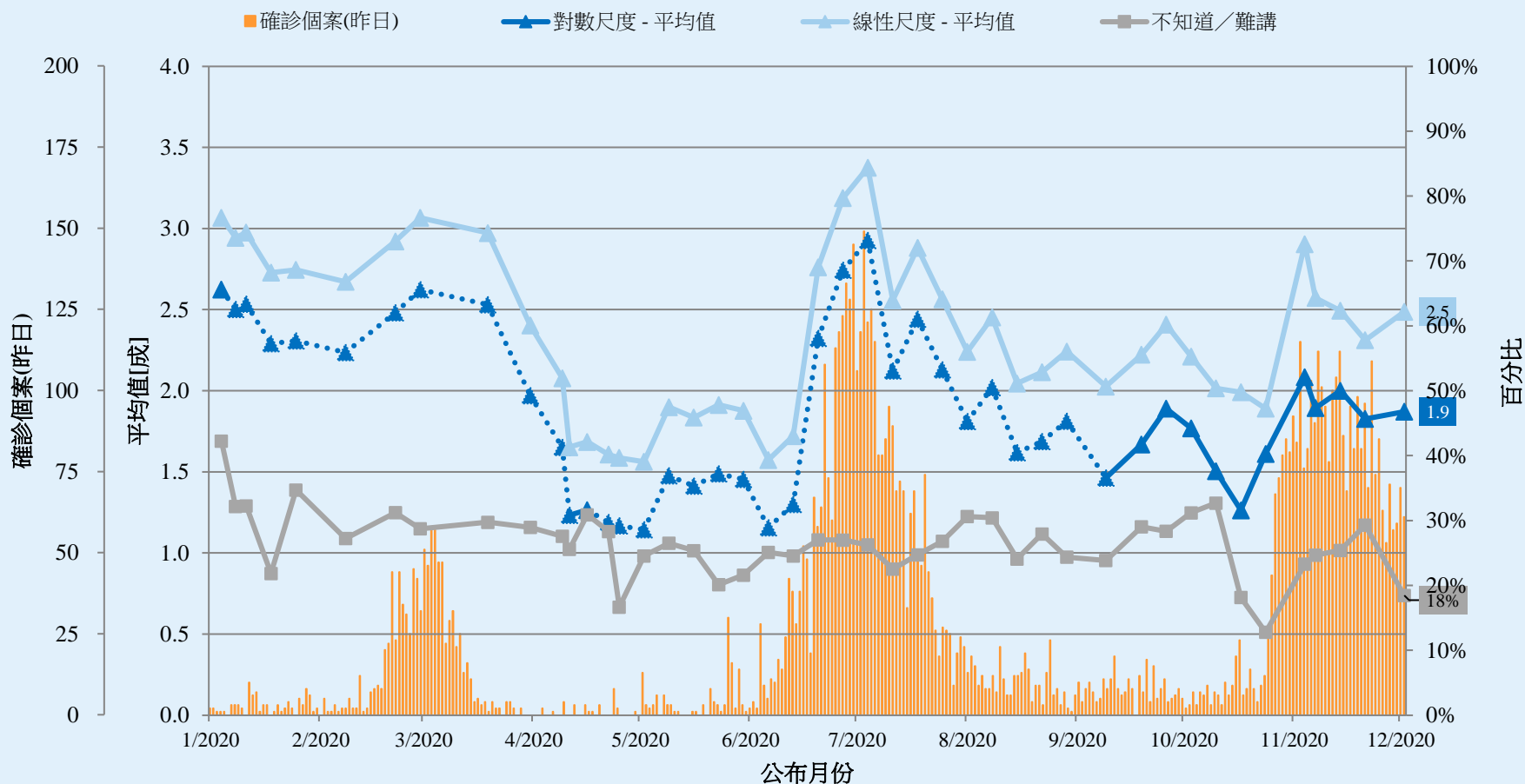
	代表組群		自結組群	
	「不知道/很難說」	平均值	「不知道/很難說」	平均值
線性尺度	24%	二成五	22%	二成二
對數尺度	18%	一成九	21%	一成七

^ 答案選項為 0-10分量尺及「其他/不知道/很難說」選項。2020年10月前以線性尺度提問，之後再加入對數尺度。

# 調查結果 - 社區健康計劃

37

## 市民對預計感染 新型冠狀病毒肺炎 的機會率評估 (代表組群)



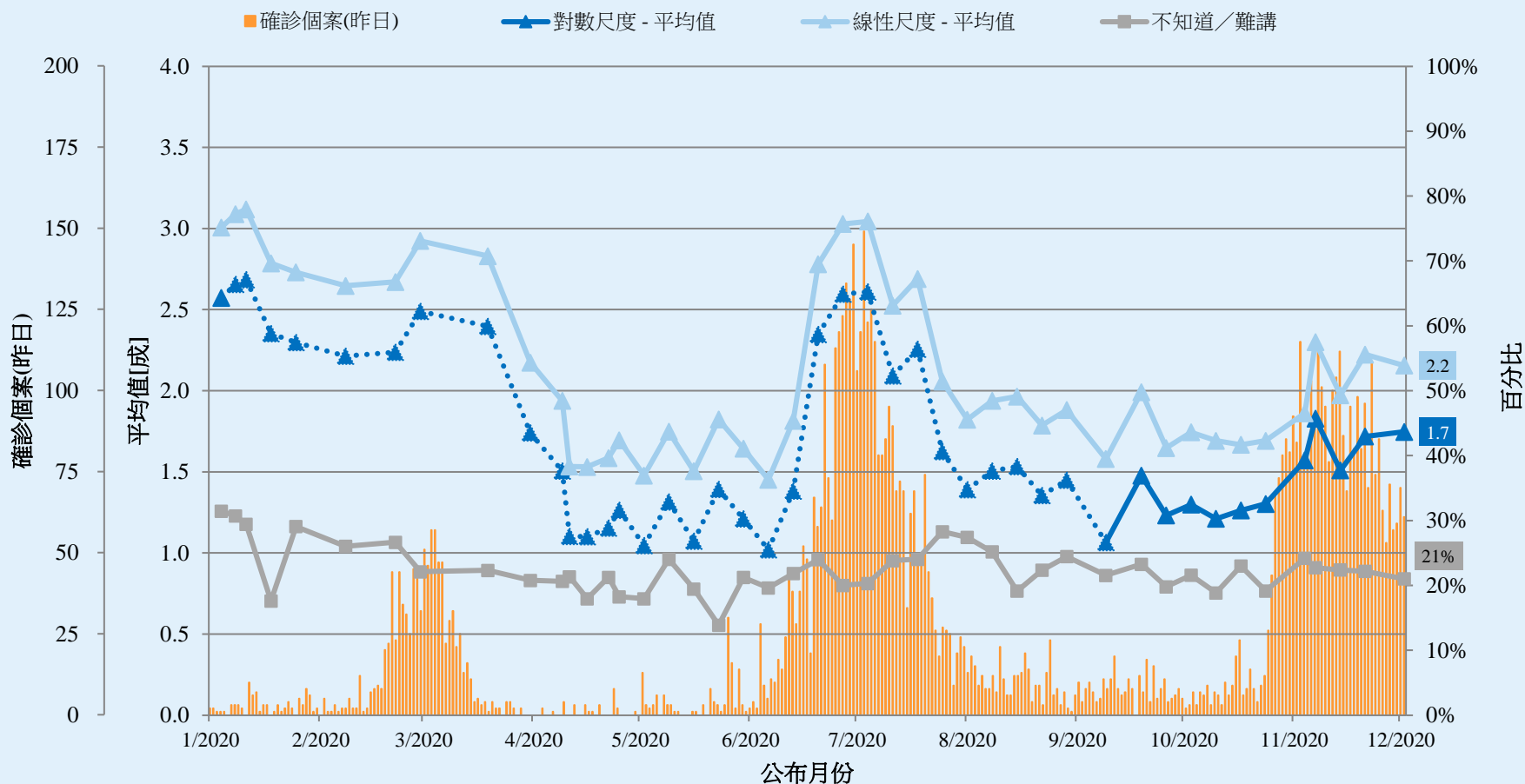
^ 答案選項為 0-10分量尺及「其他/不知道/很難說」選項。2020年10月前以線性尺度提問，之後再加入對數尺度。



# 調查結果 - 社區健康計劃

38

## 市民對預計感染 新型冠狀病毒肺炎 的機會率評估 (自結組群)



^ 答案選項為 0-10分量尺及「其他/不知道/很難說」選項。2020年10月前以線性尺度提問，之後再加入對數尺度。

\* 顯著變化

# 調查結果 - 社區健康計劃

39

- **最新調查日期：17-28/12/2020**
- **上次調查日期：10-17/12/2020** (代表組群N=838 自結組群N=9,055)
- **上上次調查日期：3-10/12/2020** (代表組群N=791 自結組群N=8,054)

意見題目 <sup>^</sup>		「香港市民代表組群」(N=277)				「香港市民自結組群」(N=6,524)			
		滿意	一半半	不滿	平均量值 <sup>†</sup>	滿意	一半半	不滿	平均量值 <sup>†</sup>
Q2 你有多滿意或不滿香港政府應付新冠肺炎的表現？	最新	21%	12% ▼*	<b>66%</b>	2.1	14% ▼*	16% ▲*	<b>69% ▼*</b>	1.9
	上次	17%	22%	<b>60%</b>	2.1	18%	11%	<b>70%</b>	2.0
	上上次	23%	19%	<b>58%</b>	2.2	21%	12%	<b>67%</b>	2.1

<sup>^</sup> 答案選項為「好滿意／幾滿意／一半半／幾不滿／好不滿／不知道/很難說」

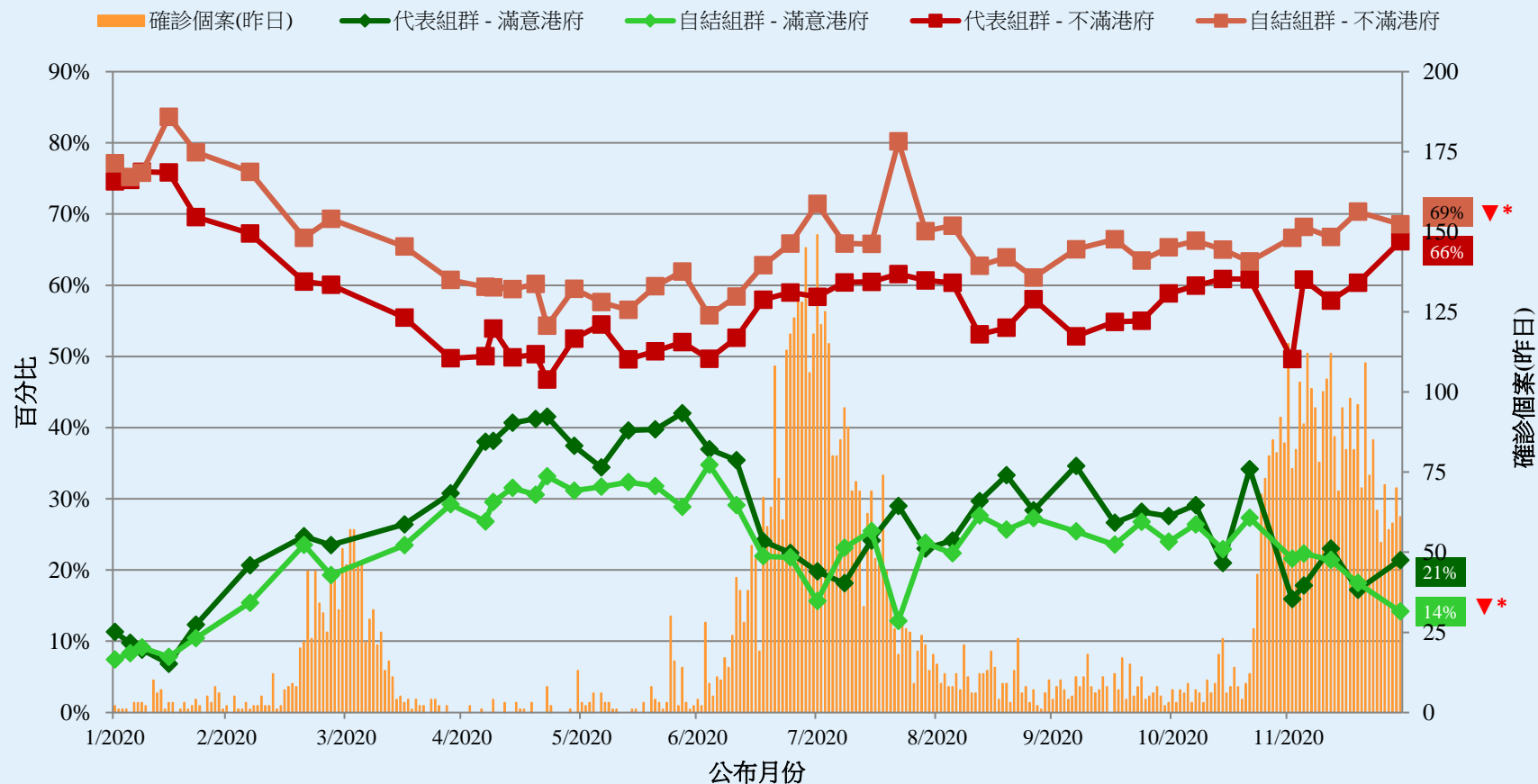
<sup>†</sup> 平均量值是把所有答案按照正面程度，以1分最低5分最高量化成為1、2、3、4、5分，再求取樣本平均數值。

\* 顯著變化

# 調查結果 - 社區健康計劃

40

## 市民評價香港政府應付新冠肺炎的表現



^ 答案選項為「好滿意／幾滿意／一半半／幾不滿／好不滿／不知道/很難說」

\* 顯著變化

# POP



---

HONG KONG PUBLIC OPINION PROGRAM

HONG KONG PUBLIC OPINION RESEARCH INSTITUTE

香港民意研究所 之 香港民意研究計劃

---

「民主社區互助共融」社區健康計劃

疫後復常指數

結果發佈會

2020年12月29日

# 樣本資料 - 疫後復常指數

42

	香港民研意見群組成員
調查日期	12月7日下午3時正 至 12月28日下午3時正
調查方法	以電郵接觸群組成員，並於網上完成調查
訪問對象	十二歲或以上的香港市民
總成功樣本	7,368
回應比率	7.6%
抽樣誤差	95%置信水平，百分比誤差+/-1%
加權方法	按照1) 政府統計處提供的全港人口年齡及性別分佈統計數字、各區議會人口數字；2) 選舉事務處提供的區議會選舉結果；3) 常規調查中的特首評分分佈數字，以「反覆多重加權法」作出調整。

# 調查結果 - 疫後復常指數

43

公佈日期	<u>18/12</u>	<u>16/12</u>	<u>17/12</u>	<u>18/12</u>	<u>19/12</u>	<u>20/12</u>	<u>21/12</u>	<u>22/12</u>	<u>23/12</u>	<u>24/12</u>	<u>25/12</u>	<u>26/12</u>	<u>27/12</u>	<u>28/12</u>	<u>29/12</u>
輸入個案(昨日)	6	9	3	6	6	7	4	7	10	6	10	2	6	1	1
本地個案(昨日)	90	89	76	90	64	102	70	78	53	47	61	55	53	69	60
PEGRI 疫後復聚指數	11.8	11.8	15.7	11.8	15.7	11.8	15.6	11.8	15.3	15.8	16.2	16.3	16.2	16.2	12.4

# 調查結果 - 疫後復常指數

44

