

# POP



---

HONG KONG PUBLIC OPINION PROGRAM

HONG KONG PUBLIC OPINION RESEARCH INSTITUTE

香港民意研究所 之 香港民意研究計劃

---

最新民意調查  
結果發佈會  
2020年7月28日

# 樣本資料

2

- 調查日期：20-24/7/2020
- 調查方法：由真實訪問員進行隨機抽樣電話訪問
- 訪問對象：18歲或以上操粵語的香港居民
- 成功樣本數目：1,029 (包括 528 個固網及 501 個手機樣本)
- 實效回應比率：62.5%
- 抽樣誤差：在95%置信水平下，百分比誤差不超過 $\pm 4\%$ ，淨值誤差不超過 $\pm 7\%$ ，評分誤差不超過 $\pm 2.1$
- 加權方法：按照政府統計處提供的統計數字以「反覆多重加權法」作出調整。全港人口年齡及性別分佈統計數字來自《二零一九年年中人口數字》，而教育程度（最高就讀程度）及經濟活動身分統計數字則來自《香港的女性及男性 - 主要統計數字》（2019年版）。

# 調查項目

3

- 特首民望
- 特區政府民望
  - 市民對特區政府滿意程度
  - 市民對特區政府信任程度
  - 市民對社會狀況的評價滿意率淨值
- 民情指數

# 調查結果 - 特首民望

4

## ● 特首民望

		6-9/7/2020	20-24/7/2020	最新變化	記錄
特首 林鄭月娥	評分	29.0	<b>28.9</b>	▼<0.1	2020年6月以來 <b>新低</b>
	支持率	23%	<b>18%</b>	▼5%*	2020年5月以來 <b>新低</b>
	反對率	69%	<b>72%</b>	▲2%	2020年6月以來 <b>新高</b>
	支持率淨值	-46%	<b>-53%</b>	▼7%	2020年6月以來 <b>新低</b>

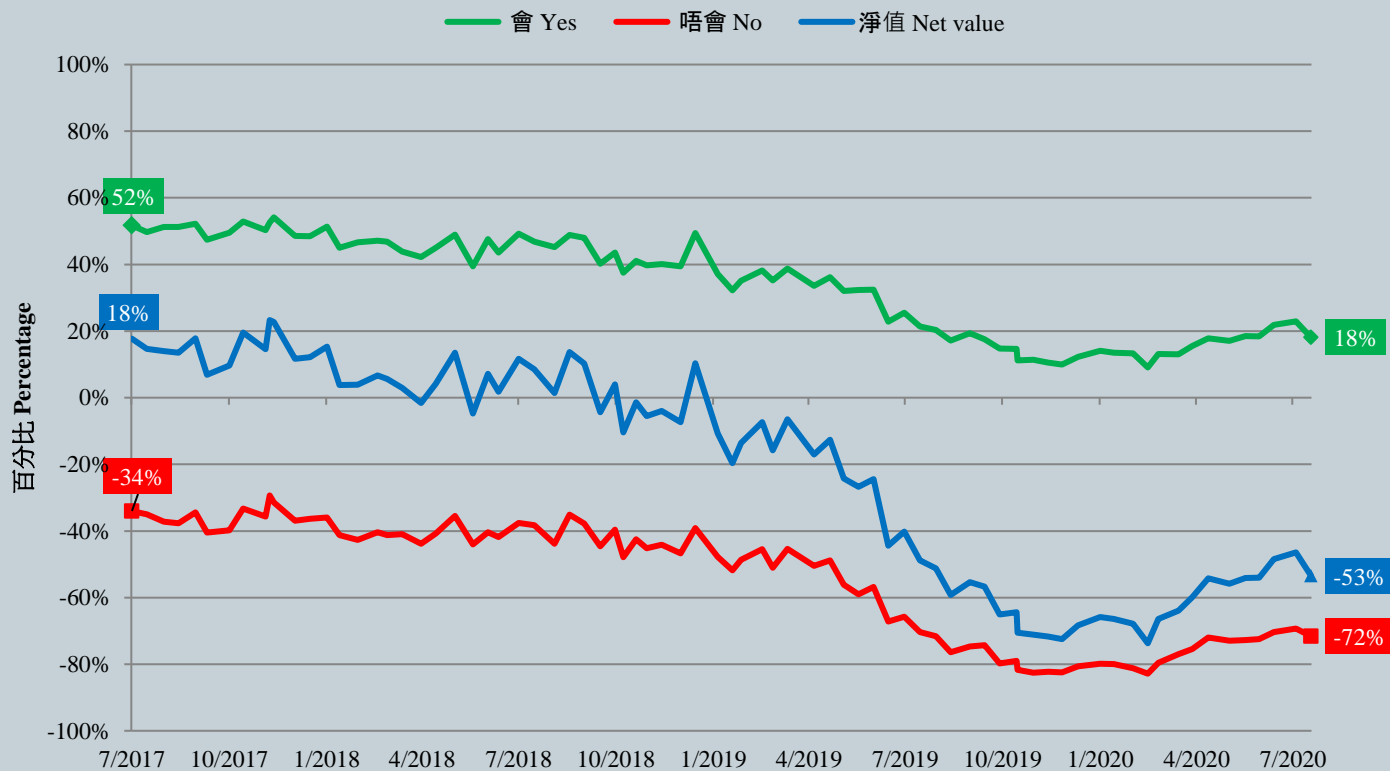
- 最新調查顯示，特首林鄭月娥的評分為28.9分，與半個月前分別不大。有47%受訪者給予林鄭月娥0分，其支持率為18%，反對率為72%，民望淨值為負53個百分點，較半個月前下跌7個百分點，但變化未超過抽樣誤差。

\* 顯著變化

# 調查結果 - 特首民望

5

市民對林鄭月娥出任特首的假設投票結果 (按次計算)  
Hypothetical Voting for Carrie Lam as the Chief Executive (Per Poll)  
(7/2017 – 7/2020)



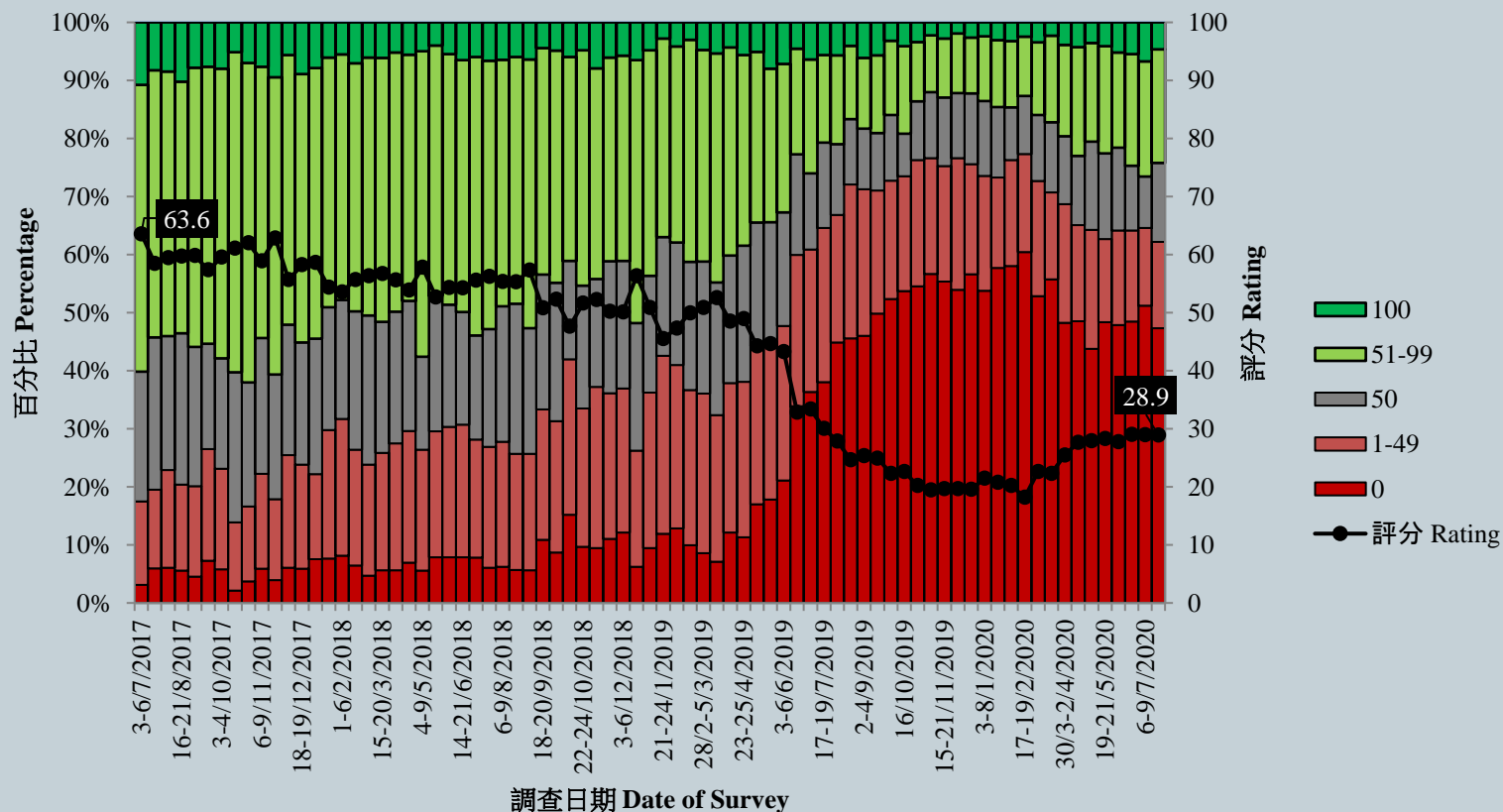
調查日期 Date of Survey

『唔會』百分比以負向表示。  
Percentage of 'No' is presented as negative

# 調查結果 - 特首民望

6

特首林鄭月娥評分 (按次計算)  
Rating for Chief Executive Carrie Lam (Per Poll)  
(7/2017 - 7/2020)



# 調查結果 - 特首民望

8

## ● 特首評分

特首	任期	0分	1-49分	50分	51-99分	100分	平均值
董建華	7/1/1997 – 30/6/2002	3%	20%	26%	49%	2%	55.8
	1/7/2002 – 12/3/2005	8%	37%	29%	24%	2%	45.4
曾蔭權	21/6/2005 – 30/6/2007	1%	5%	23%	64%	7%	66.1
	1/7/2007 – 30/6/2012	4%	21%	30%	41%	3%	53.8
梁振英	1/7/2012 – 30/6/2017	16%	29%	23%	28%	4%	43.6
林鄭月娥	1/7/2017 –	23%	21%	18%	32%	5%	43.5

# 調查項目

9

- 特首民望
- 特區政府民望
  - 市民對特區政府滿意程度
  - 市民對特區政府信任程度
  - 市民對社會狀況的評價滿意率淨值
- 民情指數



# 調查結果 - 特區政府民望

10

## ● 市民對特區政府滿意程度

	15-18/6/2020	20-24/7/2020	最新變化	記錄
滿意	17%	<b>19%</b>	<b>▲2%</b>	2020年4月以來 <b>新高</b>
唔滿意	71%	<b>65%</b>	<b>▼6%*</b>	2019年5月以來 <b>新低</b>
淨值	-54%	<b>-46%</b>	<b>▲8%</b>	2019年5月以來 <b>新高</b>
平均量值	1.9	<b>2.0</b>	<b>▲0.1</b>	2019年5月以來 <b>新高</b>

- 特區政府方面，最新滿意率為19%，不滿率為65%，滿意率淨值為負46個百分點，平均量值為2.0分，即整體上接近「幾不滿」。滿意率淨值較上個月上升8個百分點，創2019年5月以來新高，但變化未超過抽樣誤差。

\* 顯著變化

# 調查結果 - 特區政府民望

11

## ● 市民對特區政府信任程度

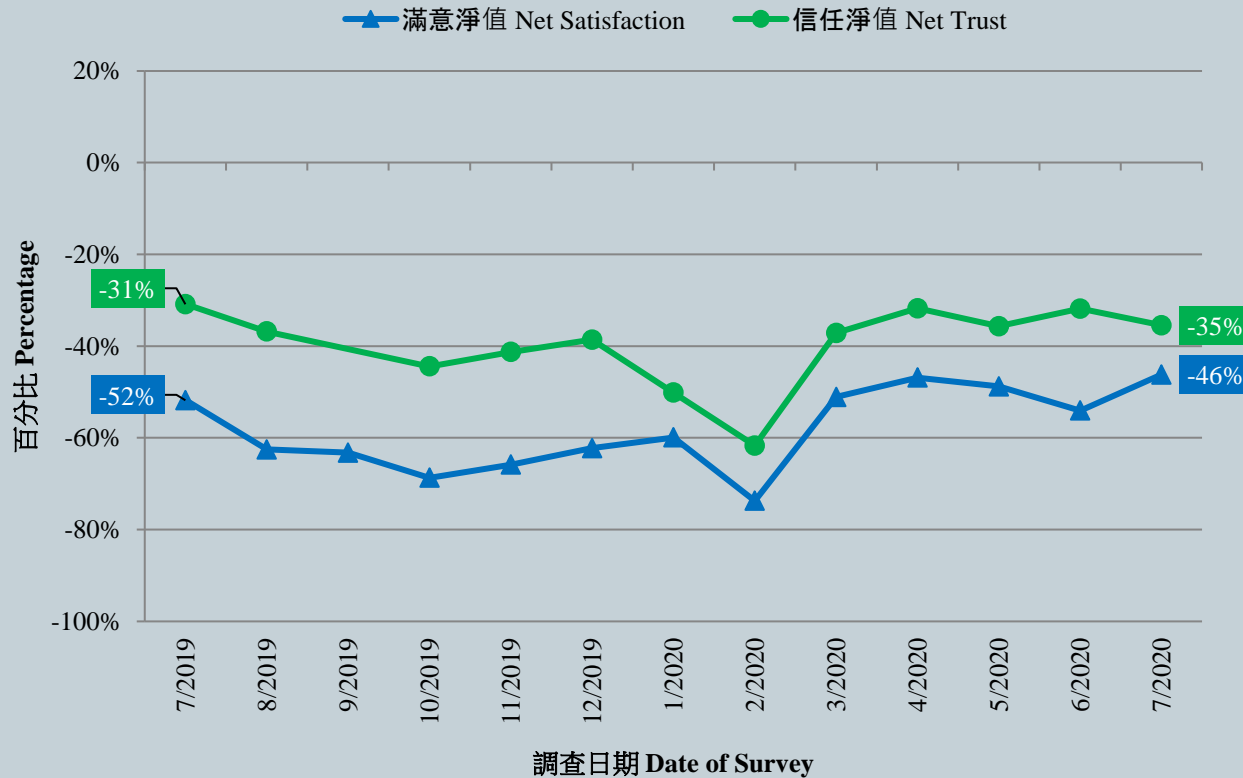
	15-18/6/2020	20-24/7/2020	最新變化	記錄
信任	27%	<b>25%</b>	▼ <b>1%</b>	2020年3月以來 <b>新低</b>
不信任	59%	<b>61%</b>	▲ <b>2%</b>	2020年5月以來 <b>新高</b>
淨值	-32%	<b>-35%</b>	▼ <b>4%</b>	2020年5月以來 <b>新低</b>
平均量值	2.3	<b>2.2</b>	▼ <b>&lt;0.1</b>	2020年5月以來 <b>新低</b>

- 信任程度方面，最新的信任比率為25%，不信任比率為61%，信任淨值為負35個百分點，平均量值為2.2分，即整體上接近「幾不信任」，數字與上個月比較分別不大。

# 調查結果 - 特區政府民望

12

市民對香港特區政府的滿意程度及信任程度 (按次計算)  
People's Satisfaction and Trust with the HKSAR Government (Per Poll)  
(7/2019 – 7/2020)



# 調查結果 - 特區政府民望

13

## ● 市民對社會狀況的評價滿意率淨值

	15-18/6/2020	20-24/7/2020	最新變化	記錄
民生狀況	-54%	-51%	▲4%	2019年7月以來新高
經濟狀況	-52%	-52%	▲1%	2020年1月以來新高
政治狀況	-81%	-70%	▲12%*	2019年5月以來新高

- 市民對現時民生、經濟及政治狀況的滿意淨值分別為負51、負52及負70個百分點。市民對政治狀況的滿意度與上個月比較錄得顯著改善，並創2019年5月以來新高。

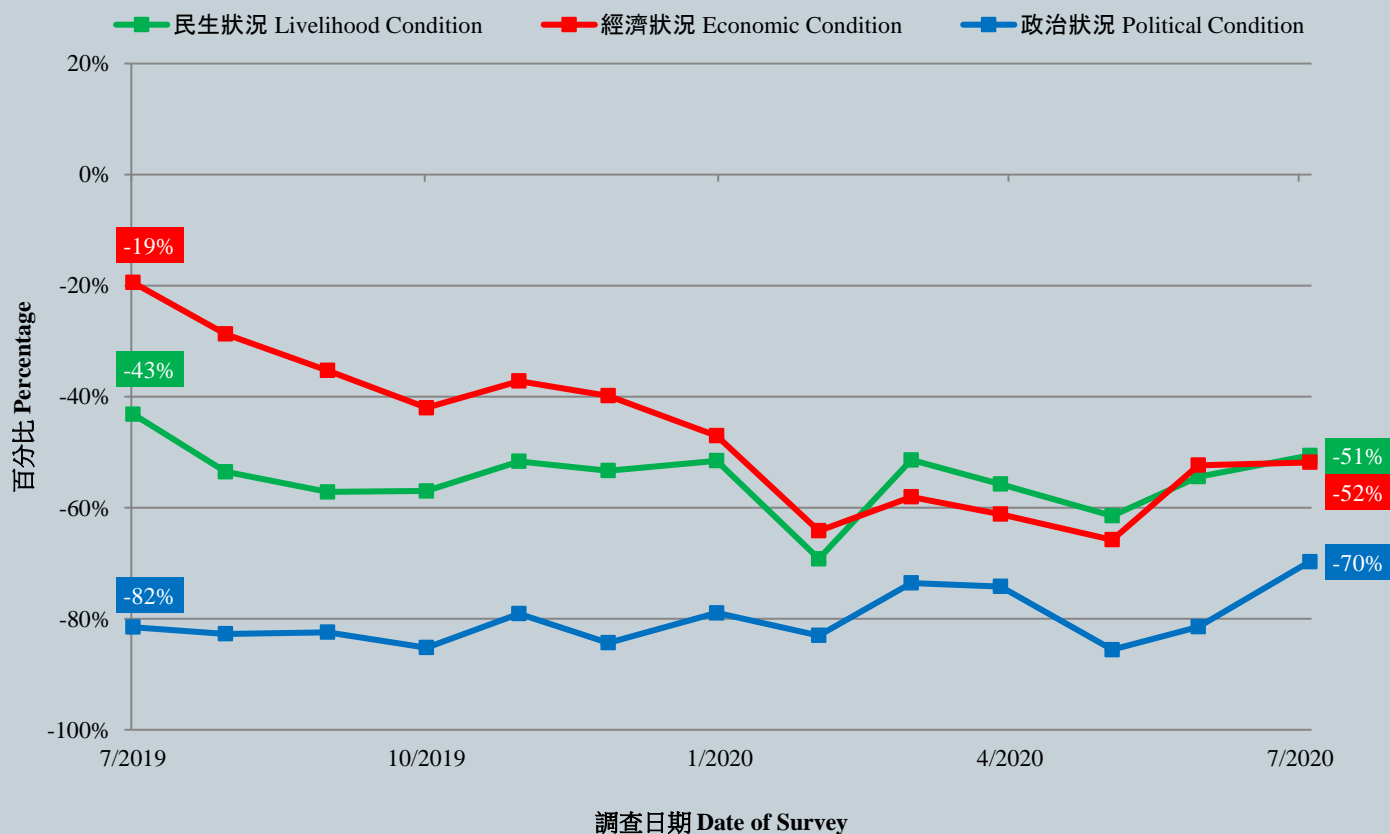
\* 顯著變化

# 調查結果 - 特區政府民望

14

市民對政治、經濟及民生現狀的滿意淨值 (按次計算)

People's Net Satisfaction with Current Political, Economic and Livelihood Conditions (Per Poll)  
(7/2019 – 7/2020)



# 調查項目

15

- 特首民望
- 特區政府民望
  - 市民對特區政府滿意程度
  - 市民對特區政府信任程度
  - 市民對社會狀況的評價滿意率淨值
- 民情指數

# 調查結果 - 民情指數

16

## ● 民情指數

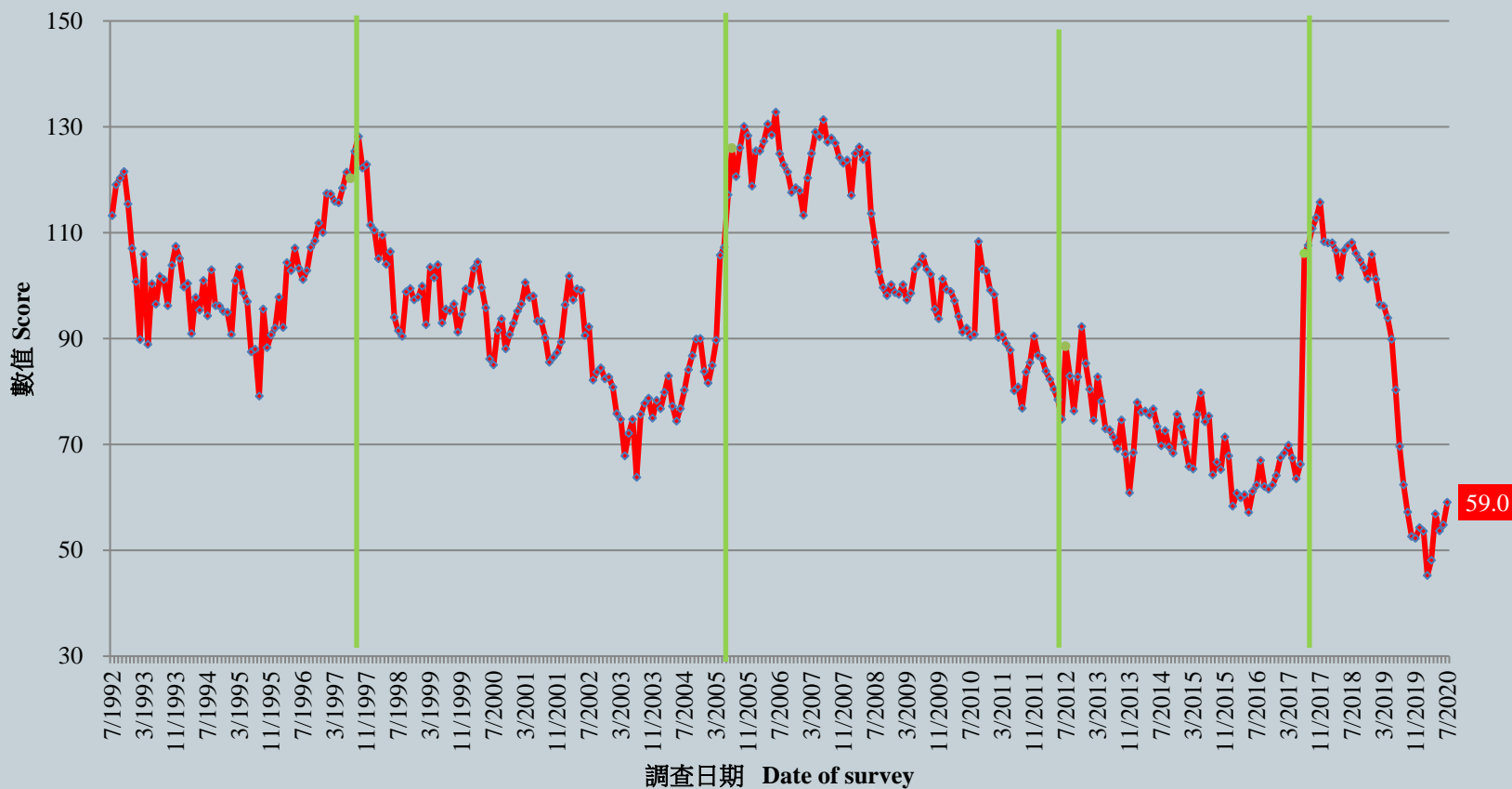
	9/7/2020	24/7/2020	最新變化	記錄
民情指數	59.0	<b>59.1</b>	<b>▲0.1</b>	2019年8月以來 <b>新高</b>
政評數值	62.8	<b>62.6</b>	<b>▼0.2</b>	2020年6月以來 <b>新低</b>
社評數值	56.6	<b>56.9</b>	<b>▲0.3</b>	2020年1月以來 <b>新高</b>

- 指數本身及兩項成份數值均以0至200顯示，100代表正常。
- 民情指數較七月上旬上升0.1點至59.1，數字可以視為過去逾二十年來最差的1個百分比。兩個成份數值同樣視為過去逾二十年來最差的1個百分比。

# 調查結果 - 民情指數

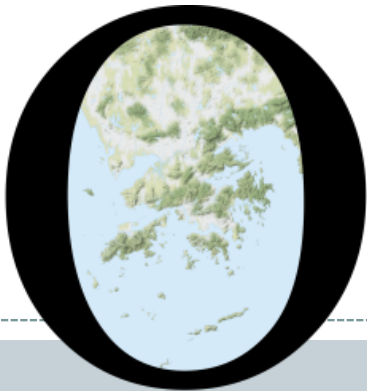
17

民情指數 (按月計算)  
Public Sentiment Index (monthly average)  
(7/1992 - 7/2020)





# POP



---

HONG KONG PUBLIC OPINION PROGRAM

HONG KONG PUBLIC OPINION RESEARCH INSTITUTE

香港民意研究所 之 香港民意研究計劃

---

「民主社區互助共融」

社區健康計劃

結果發佈會

2020年7月28日

# 樣本資料 - 疫後復常指數

19

	香港民研意見群組成員
調查日期	7月13日下午3時正 至 7月27日下午3時正
調查方法	以電郵接觸群組成員，並於網上完成調查
訪問對象	十二歲或以上的香港市民
總成功樣本	9,899
回應比率	13.2%
抽樣誤差	95%置信水平，百分比誤差 $\pm 1\%$
加權方法	按照1) 政府統計處提供的全港人口年齡及性別分佈統計數字、各區議會人口數字；2) 選舉事務處提供的區議會選舉結果；3) 常規調查中的特首評分分佈數字，以「反覆多重加權法」作出調整。

# 調查結果 - 疫後復常指數

20

公佈日期	12/7	13/7	14/7	15/7	16/7	17/7	18/7	19/7	20/7	21/7	22/7	23/7	24/7	25/7	26/7	27/7	28/7
輸入個案(昨日)	12	8	11	8	5	4	8	4	25	7	3	11	7	8	7	25	3
本地個案(昨日)	16	30	41	40	14	63	50	60	83	66	58	102	111	115	126	103	142
PEWRI 疫後復工指數	-	-	-	-	-	-	-	-	-	-	1.7	2.2	2.2	2.2	2.3	2.3	2.3
PEPRI 疫後公共設施重開指數	-	-	-	-	-	-	-	-	-	-	3.7	3.6	3.5	3.4	3.4	3.4	3.4
PEGRI 疫後復聚指數	26.4	26.2	25.2	12.0	11.5	11.5	10.5	10.4	10.2	10.1	8.8	9.2	9.1	9.1	9.1	9.1	9.0
PEBRI(catering) 疫後復業指數(飲食業)	-	-	-	-	-	-	-	-	-	-	4.4	4.8	4.8	4.8	4.8	4.8	4.8

# 調查結果 - 疫後復常指數

21

