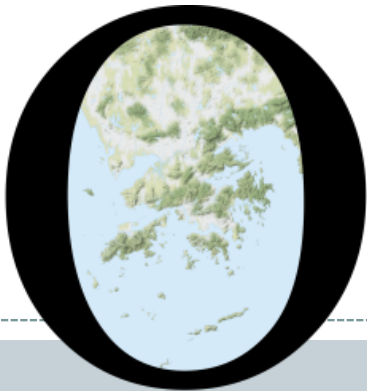


POP



HONG KONG PUBLIC OPINION PROGRAM

HONG KONG PUBLIC OPINION RESEARCH INSTITUTE

香港民意研究所 之 香港民意研究計劃

最新民意調查
結果發佈會
2020年4月7日

樣本資料

2

- 調查日期：30/3-2/4/2020
- 調查方法：由真實訪問員進行隨機抽樣電話訪問
- 訪問對象：18歲或以上操粵語的香港居民
- 成功樣本數目：1,005（包括 496個固網及 509 個手機樣本）
- 實效回應比率：66.7%
- 抽樣誤差：在95%置信水平下，百分比誤差不超過 $\pm 4\%$ ，淨值誤差不超過 $\pm 6\%$ ，評分誤差不超過 ± 2.4
- 加權方法：按照政府統計處提供的統計數字以「反覆多重加權法」作出調整。全港人口年齡及性別分佈統計數字來自《二零一八年年中人口數字》，而教育程度（最高就讀程度）及經濟活動身分統計數字則來自《香港的女性及男性 - 主要統計數字》（2018年版）。

調查項目

3

- 特首民望
- 問責司局長民望

調查結果 - 特首民望

4

● 特首民望

		17-20/3/2020	30/3-2/4/2020	最新變化	紀錄
特首 林鄭月娥	評分	22.3	25.5	▲3.2 *	2019年8月以來新高
	支持率	13%	16%	▲2%	2019年9月以來新高
	反對率	77%	75%	▼2%	2019年9月以來新低
	支持率淨值	-64%	-60%	▲4%	2019年9月以來新高

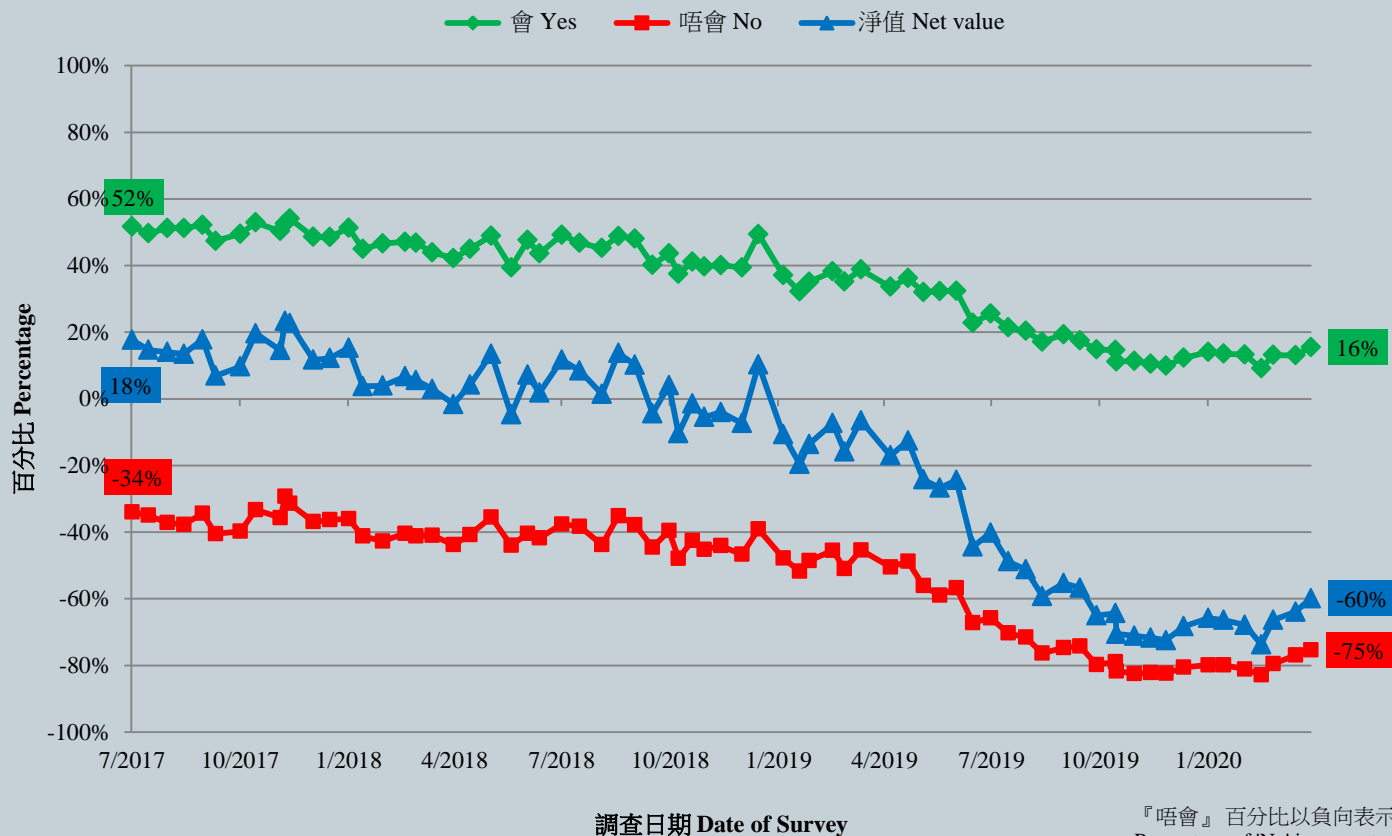
- 特首林鄭月娥的評分較兩星期前顯著上升3.2分至25.5，有48%受訪者給予林鄭月娥0分，其最新支持率為16%，反對率為75%，民望淨值為負60個百分點。

* 顯著變化

調查結果 - 特首民望

5

市民對林鄭月娥出任特首的假設投票結果 (按次計算)
Hypothetical Voting for Carrie Lam as the Chief Executive (Per Poll)
(7/2017 – 4/2020)

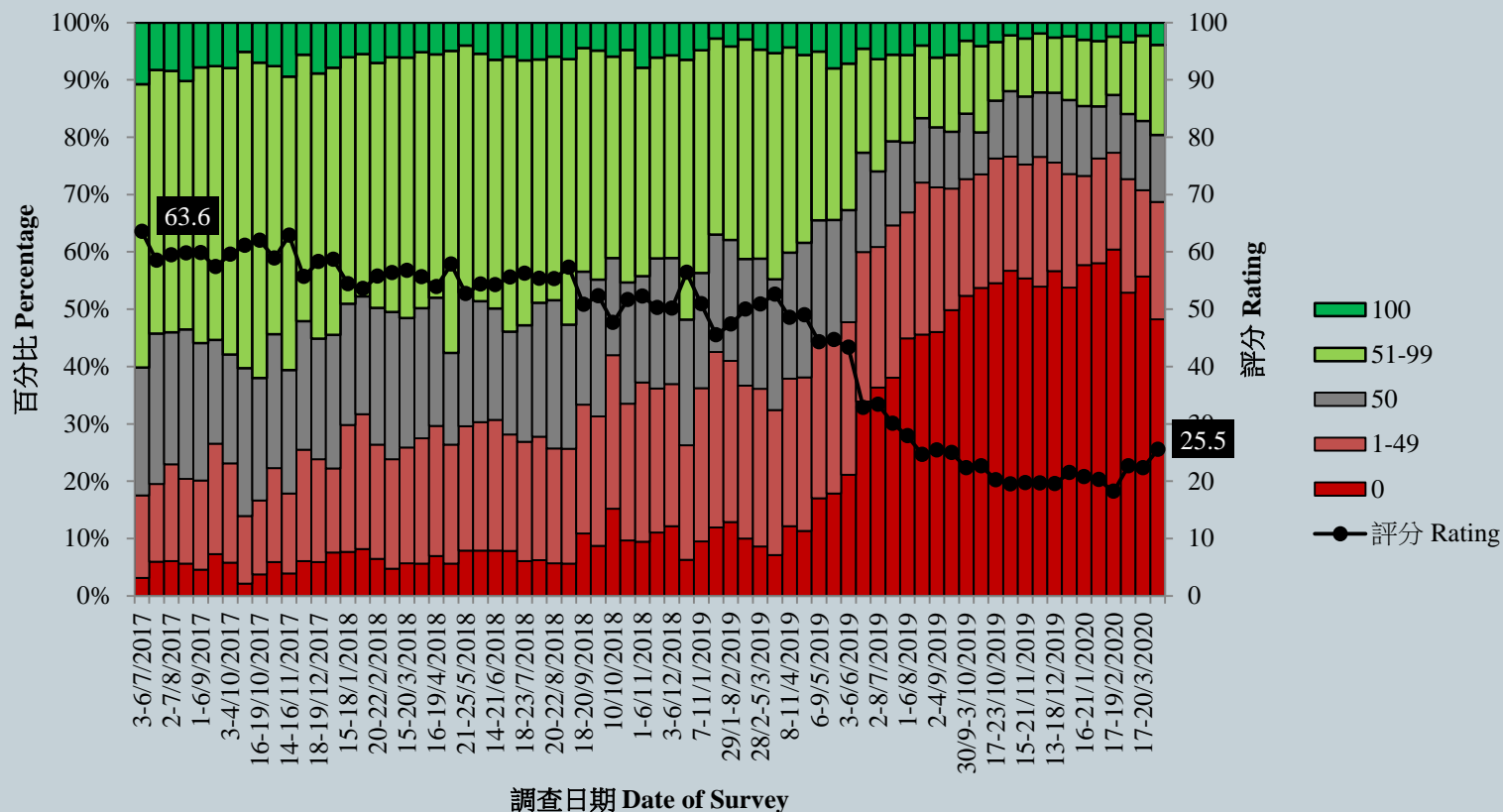


『唔會』百分比以負向表示。
Percentage of 'No' is presented as negative

調查結果 - 特首民望

6

特首林鄭月娥評分 (按次計算)
Rating for Chief Executive Carrie Lam (Per Poll)
(7/2017 - 4/2020)



調查結果 - 特首民望

9

- 特首林鄭月娥評分 (最近十次常規調查)
- 調查日期：15/11/2019 - 2/4/2020 (N=10,116)

年齡	18 - 29	30 - 49	50 或以上	合計
0分	78%	60%	44%	55%
1-49分	18%	19%	18%	19%
50分	2%	9%	16%	11%
51-99分	1%	9%	17%	12%
100分	<1%	2%	4%	3%
平均量值	<u>5.4</u>	<u>17.2</u>	<u>28.7</u>	<u>21.0</u>

調查結果 - 特首民望

10

- 特首林鄭月娥評分 (最近十次常規調查)
- 調查日期：15/11/2019 - 2/4/2020 (N=10,116)

教育程度	小學或以下	中學	大專或以上	合計
0分	34%	55%	67%	55%
1-49分	18%	18%	20%	19%
50分	19%	13%	5%	11%
51-99分	20%	11%	7%	12%
100分	6%	2%	1%	3%
平均量值	<u>35.1</u>	<u>21.2</u>	<u>12.5</u>	<u>21.0</u>

調查項目

11

- 特首民望
- 問責司局長民望

調查結果 - 問責司局長民望

12

● 問責司長

		27/2-3/3/2020	30/3-2/4/2020	最新變化	紀錄
政務司司長 張建宗	評分	26.1	29.5	▲3.3*	2019年9月以來新高
	支持率淨值	-42%	-34%	▲9%*	2019年11月以來新高
財政司司長 陳茂波	評分	32.3	32.4	▲0.1	2020年2月以來新高
	支持率淨值	-28%	-26%	▲3%	2020年2月以來新高
律政司司長 鄭若驊	評分	16.7	18.7	▲2.0	2019年8月以來新高
	支持率淨值	-64%	-63%	▲1%	2020年2月以來新高

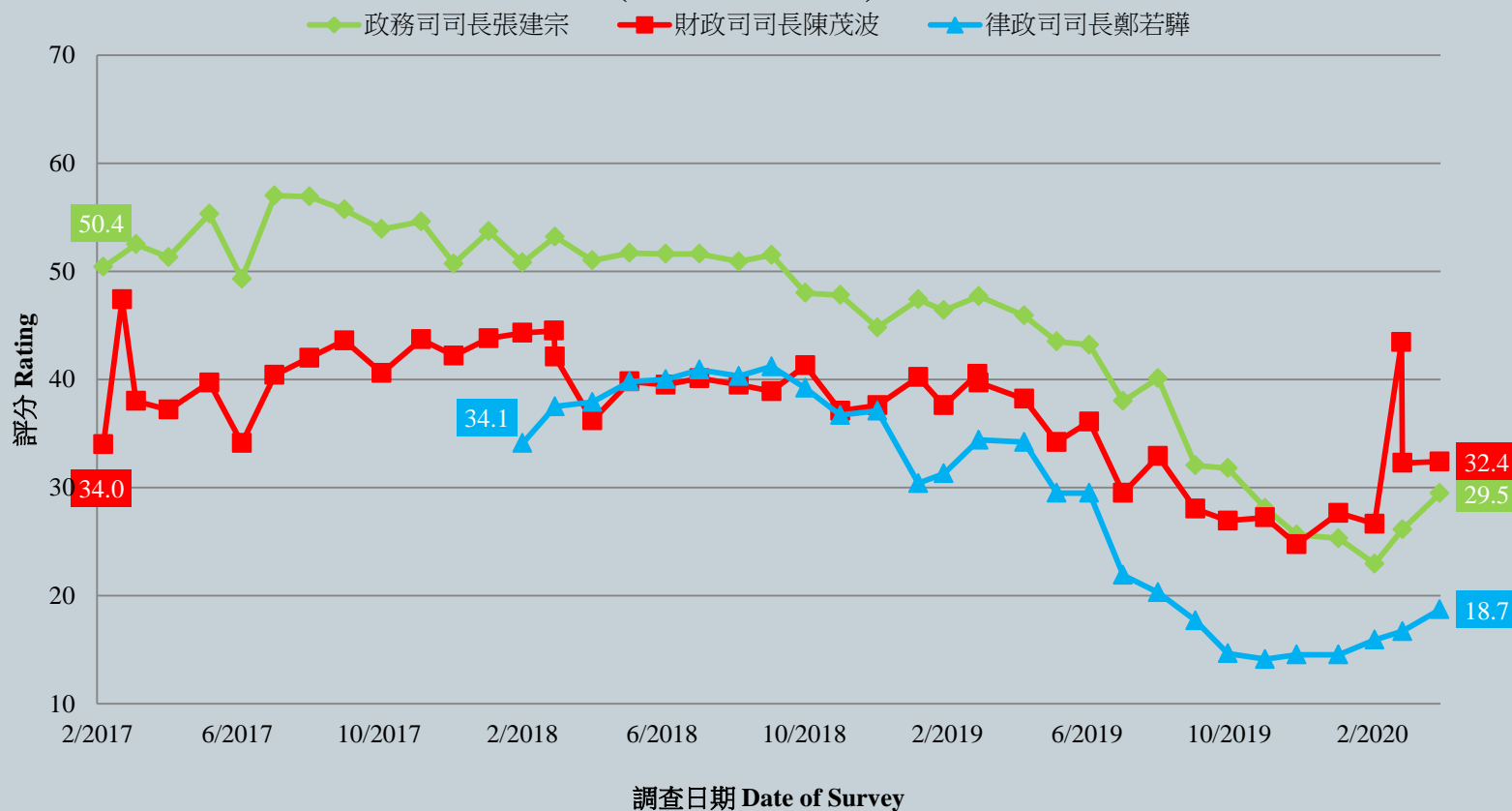
* 顯著變化

調查結果 - 問責司局長民望

13

各司長評分 - 綜合圖表 (按次計算)

Ratings of Secretaries of Departments Combined (per poll)
(2/2017 - 4/2020)



調查結果 - 問責司局長民望

14

● 問責局長 - 支持率淨值

	27/2-3/3/2020	30/3-2/4/2020	淨值變化	紀錄
環境局局長 黃錦星	-9%	-5%	▲4%	2020年2月以來新高
財經事務及庫務局局長 劉怡翔	-9%	-8%	▲1%	2020年1月以來新高
商務及經濟發展局局長 邱騰華	-10%	-9%	--	2019年11月以來新高
發展局局長 黃偉綸	-11%	-10%	▲1%	2019年9月以來新高
勞工及福利局局長 羅致光	-17%	-11%	▲6%	2019年9月以來新高
政制及內地事務局局長 聶德權	-35%	-14%	▲20% *	2019年8月以來新高
公務員事務局局長 羅智光	-23%	-15%	▲9% *	2019年9月以來新高
運輸及房屋局局長 陳帆	-25%	-18%	▲7%	2019年8月以來新高
食物及衛生局局長 陳肇始	-28%	-21%	▲7%	2019年10月以來新高
創新及科技局局長 楊偉雄	-19%	-22%	▼3%	2016年1月有紀錄新低
民政事務局局長 劉江華	-42%	-32%	▲10% *	2019年8月以來新高
教育局局長 楊潤雄	-34%	-36%	▼1%	2020年2月以來新低
保安局局長 李家超	-54%	-41%	▲14% *	2019年8月以來新高

* 顯著變化

調查結果 - 問責司局長民望

15

各局長假想投票結果 (支持率淨值) - 綜合圖表

