

# POP



---

HONG KONG PUBLIC OPINION PROGRAM

HONG KONG PUBLIC OPINION RESEARCH INSTITUTE

香港民意研究所 之 香港民意研究計劃

---

最新民意調查  
結果發佈會  
2019年10月8日

# 樣本資料

2

- 調查日期：30/9-3/10/2019
- 調查方法：由真實訪問員進行隨機抽樣電話訪問
- 訪問對象：18歲或以上操粵語的香港居民
- 成功樣本數目：1,004 (包括504個固網及500個手機號碼樣本)
- 實效回應比率：64.5%
- 抽樣誤差：在95%置信水平下，百分比誤差不超過 $\pm 4\%$ ，淨值誤差不超過 $\pm 6\%$ ，評分誤差不超過 $\pm 2.3$
- 加權方法：按照政府統計處提供的統計數字以「反覆多重加權法」作出調整。全港人口年齡及性別分佈統計數字來自《二零一八年年中人口數字》，而教育程度（最高就讀程度）及經濟活動身分統計數字則來自《香港的女性及男性 - 主要統計數字》(2018年版)。

# 調查項目

3

- 特首民望
- 問責司局長民望

# 調查結果 - 特首民望

4

## ● 特首民望

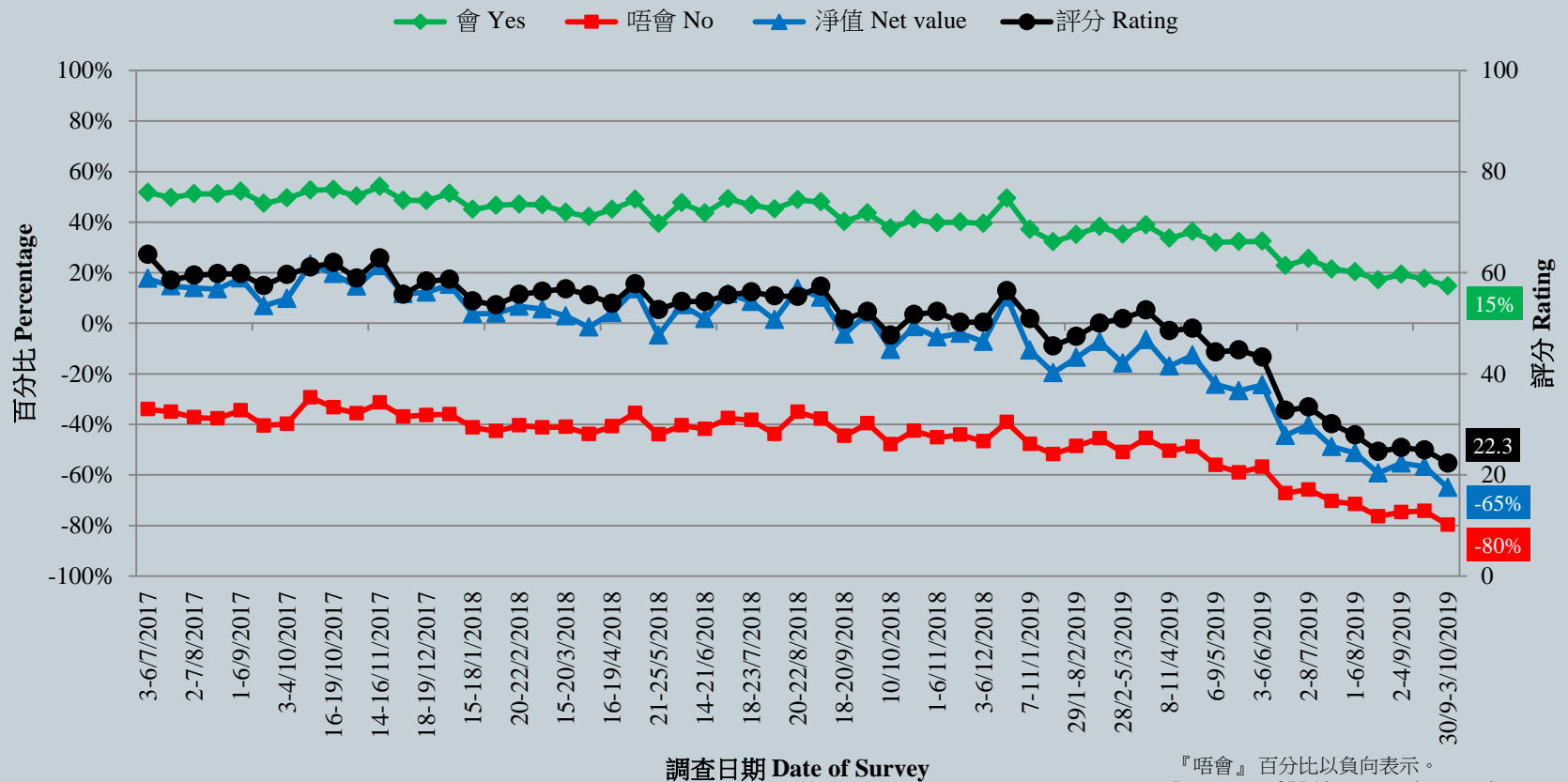
		16-19/9/19	30/9-3/10/19	最新變化	紀錄
特首 林鄭月娥	評分	24.9	<b>22.3</b>	<b>▼2.6</b>	2017年7月有紀錄 <b>新低</b>
	支持率	18%	<b>15%</b>	<b>▼3%</b>	2017年7月有紀錄 <b>新低</b>
	反對率	74%	<b>80%</b>	<b>▲6% *</b>	2017年7月有紀錄 <b>新高</b>
	支持率淨值	-57%	<b>-65%</b>	<b>▼8% *</b>	2017年7月有紀錄 <b>新低</b>

- 全部數字均較兩星期前轉差，並再創其上任特首以來**新低**。

# 調查結果 - 特首民望

5

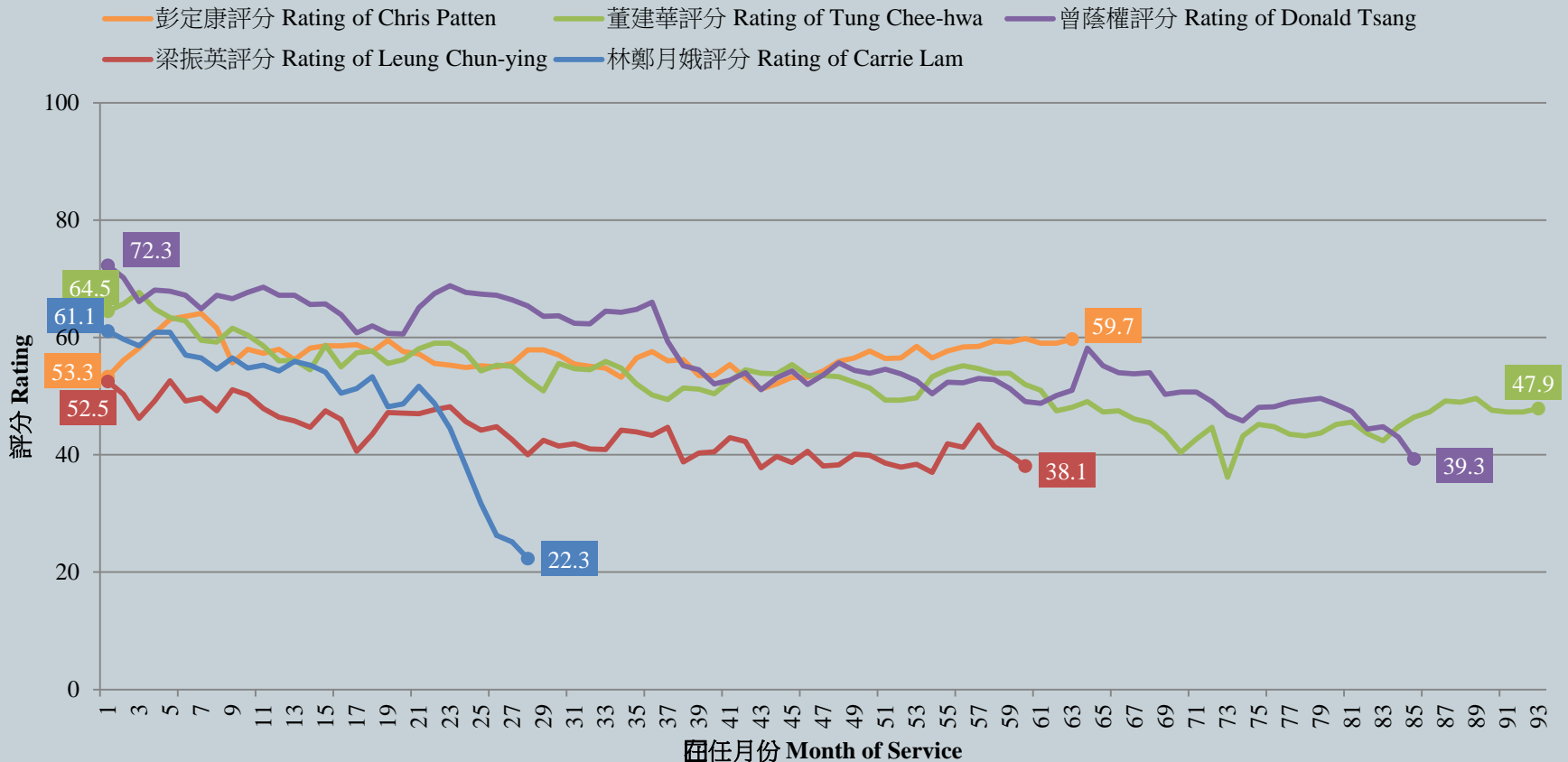
市民對林鄭月娥出任特首的假設投票結果/評分 (按次計算)  
Hypothetical Voting/Rating for Carrie Lam as the Chief Executive (Per Poll)



# 調查結果 - 特首民望

6

圖定康、董建華、曾蔭權、梁振英及林鄭月娥評分比較 (按月計算)  
Comparison between Ratings of Chris Patten, Tung Chee-hwa, Donald Tsang, Leung Chun-ying and Carrie Lam (Monthly Average)



# 調查項目

7

- 特首民望
- 問責司局長民望

# 調查結果 - 問責司局長民望

8

## ● 問責司長

		2-4/9/19	30/9-3/10/19	最新變化	紀錄
政務司司長 張建宗	評分	32.1	<b>31.8</b>	<b>▼0.3</b>	2017年2月有紀錄 <b>新低</b>
	支持率淨值	-23%	<b>-24%</b>	<b>▼1%</b>	2017年2月有紀錄 <b>新低</b>
財政司司長 陳茂波	評分	28.0	<b>26.9</b>	<b>▼1.1</b>	2017年2月有紀錄 <b>新低</b>
	支持率淨值	-35%	<b>-42%</b>	<b>▼7%</b>	2018年4月以來 <b>新低</b>
律政司司長 鄭若驊	評分	17.7	<b>14.7</b>	<b>▼3.0 *</b>	2018年2月有紀錄 <b>新低</b>
	支持率淨值	-59%	<b>-69%</b>	<b>▼10% *</b>	2018年2月有紀錄 <b>新低</b>

- 以支持度評分及支持率淨值計，張建宗繼續是民望最高的司長。

\* 顯著變化

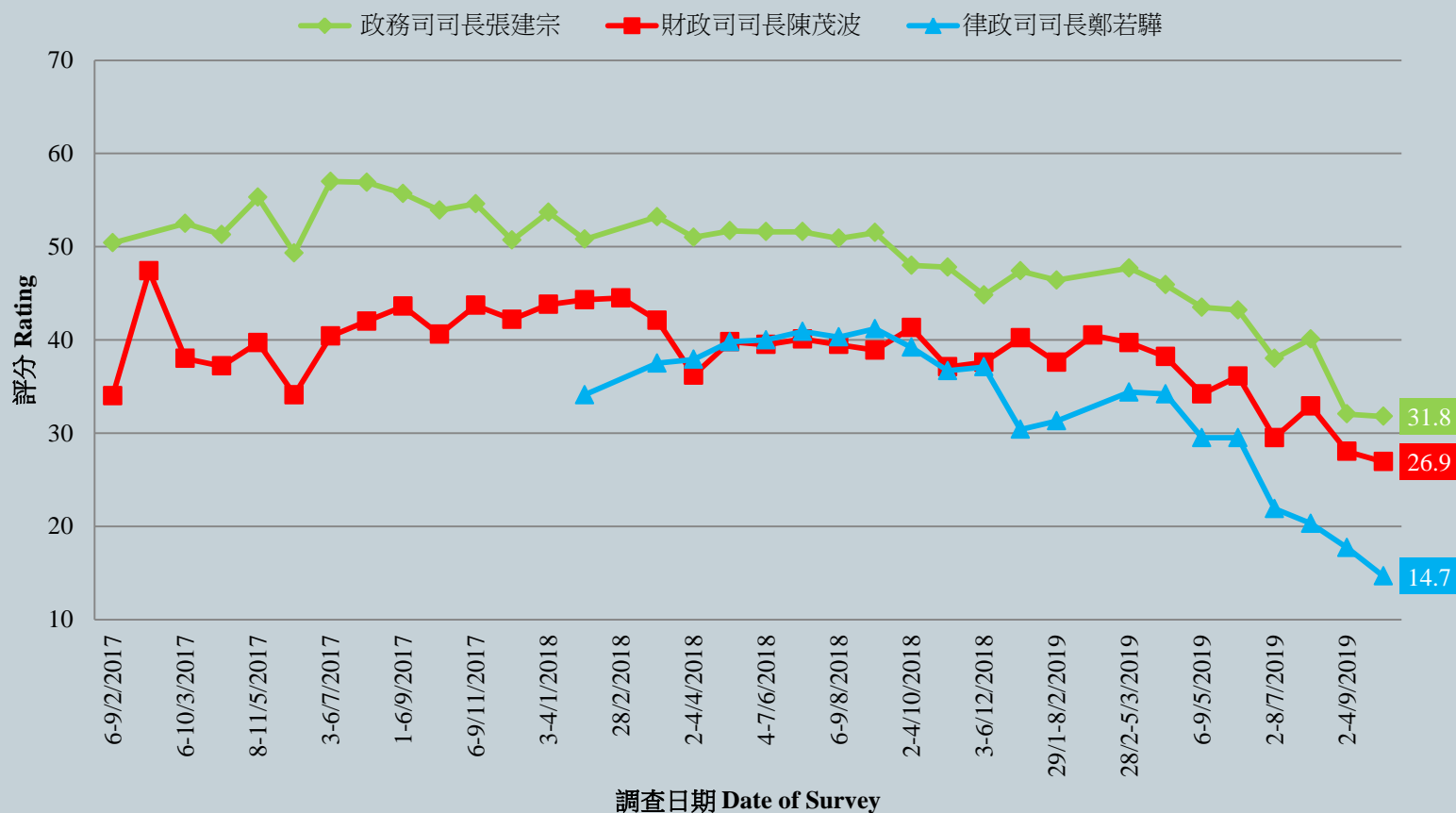


# 調查結果 - 問責司局長民望

9

各司長評分 - 綜合圖表 (按次計算)

Ratings of Secretaries of Departments Combined (per poll)



# 調查結果 - 問責司局長民望

10

## ● 問責局長 - 支持率淨值

	2-4/9/19	30/9-3/10/19	淨值變化	紀錄
食物及衛生局局長 陳肇始	18%	9%	▼8%	2017年7月有紀錄 <b>新低</b>
環境局局長 黃錦星	10%	2%	▼7%	2018年11月以來 <b>新低</b>
商務及經濟發展局局長 邱騰華	10%	-1%	▼10% *	2017年7月有紀錄 <b>新低</b>
財經事務及庫務局局長 劉怡翔	2%	-2%	▼5%	2017年7月有紀錄 <b>新低</b>
勞工及福利局局長 羅致光	2%	-5%	▼7%	2017年7月有紀錄 <b>新低</b>
發展局局長 黃偉綸	-1%	-9%	▼8% *	2017年7月有紀錄 <b>新低</b>
公務員事務局局長 羅智光	-10%	-11%	▼1%	2017年7月有紀錄 <b>新低</b>
創新及科技局局長 楊偉雄	-16%	-16%	▲1%	2019年8月以來 <b>新高</b>
政制及內地事務局局長 聶德權	-17%	-26%	▼9% *	2017年7月有紀錄 <b>新低</b>
運輸及房屋局局長 陳帆	-22%	-34%	▼12% *	2017年7月有紀錄 <b>新低</b>
民政事務局局長 劉江華	-42%	-43%	▼2%	2015年8月有紀錄 <b>新低</b>
教育局局長 楊潤雄	-32%	-50%	▼18% *	2017年7月有紀錄 <b>新低</b>
保安局局長 李家超	-46%	-53%	▼7%	2017年7月有紀錄 <b>新低</b>

\* 顯著變化

# 調查結果 - 問責司局長民望

各局長假想投票結果 (支持率淨值) - 綜合圖表  
 Hypothetical Voting of Directors of Bureaux (Net Approval Rate) - Combined Charts

